The painting 'The Last Day of Pompeii' by Karl Bryllson depicts a chaotic scene of people fleeing a volcanic eruption. The scene is filled with people in various states of distress and panic. In the foreground, a woman in a yellow dress is being carried by a man, while another woman in a red dress is being held by a man. In the background, a large plume of smoke and ash rises from a volcano, and a large stone archway is visible. The overall atmosphere is one of tragedy and chaos.

Классические черты в картине К. П. Брюллова «Последний день Помпеи»

Выполнила: Зорина Наталья
ИИИД, 4 курс, Пед. ИЗО и МХК

Картина «Последний день Помпеи» написана в Италии, куда в 1822 году художник отправился в пенсионерскую поездку от Императорской Академии художеств на четыре года. Но прожил там 13 лет.

Сюжет повествует о древнеримской трагедии — гибели старинного города Помпеи расположенного у подножия Везувия: 24 августа 79 года н. э. извержение вулкана унесло жизни двух тысяч жителей.

В 1748 году военный инженер Рокке де Алькубьерре начал археологические раскопки на месте трагедии. Открытие Помпеи стало сенсацией и нашло свое отражение в творчестве разных людей.



Брюллов впервые посетил место раскопок в 1827 году. Отправляясь на развалины, 28-летний художник и не подозревал, что эта поездка окажется судьбоносной для него: *«Нельзя пройти сии развалины, не почувствовав в себе какого-то совершенно нового чувства, заставляющего все забыть, кроме ужасного происшествия с сим городом»*, — писал художник.



Чувства, которые Карл Брюллов испытал на раскопках, не оставляли его. Так родилась идея полотна на историческую тему. Работая над сюжетом, живописец изучал археологические и литературные источники.

«Декорацию сию я взял с натуры, не отступая нисколько и не прибавляя, стоя к городским воротам спиною, чтобы видеть часть Везувия как главную причину». Моделями для персонажей стали итальянцы — потомки древних жителей Помпеи.

Эскизы





К. П. Брюллов. Последний день Помпеи. 1830 – 1833 гг.



КОМПОЗИЦИЯ

Композицию картины Брюллов строит в традициях классицизма — как цикл отдельных эпизодов, заключенных в треугольник. Действующие лица были разбиты на отдельные группы, которые располагались с соблюдением равновесия, соответствуя друг другу по массе.

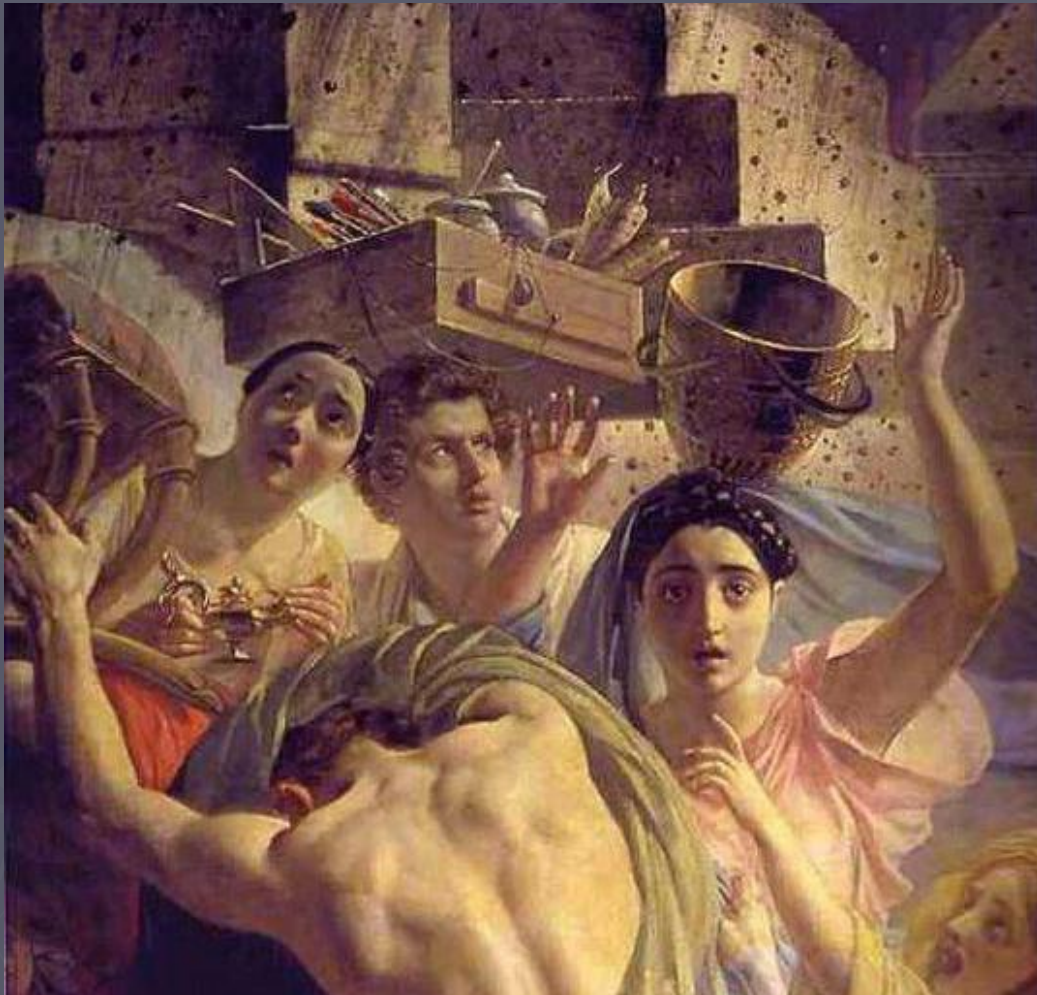


Также, согласно академическим канонам, использовалось строгое чередование планов: фигурам на переднем плане, имеющим скульптурно-выпуклые формы, противопоставлялась силуэтность фигур, изображённых на втором плане. В соответствии с таким разделением решалась и колористическая схема. Для первого, затенённого плана художником использовались уплотнённые тона, среди которых были красные, синие, огненно-оранжевые, коричневые и другие.

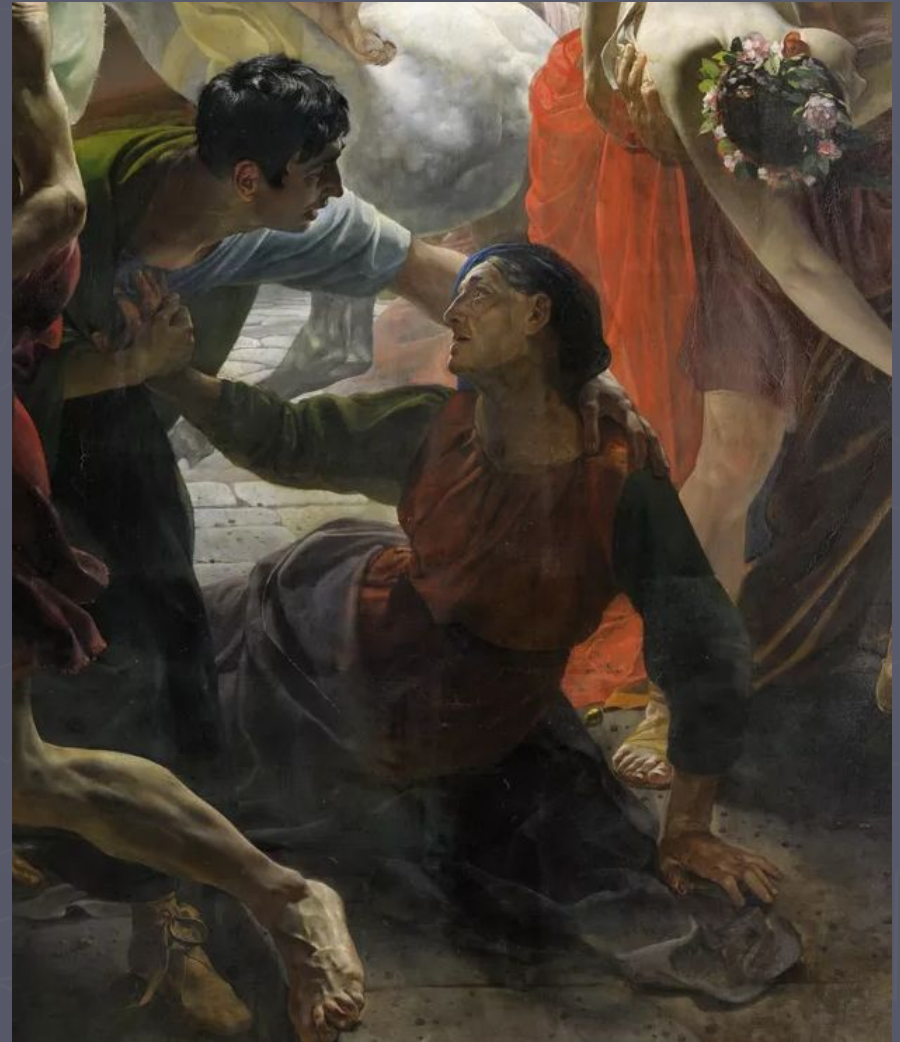


Для второго, силуэтного плана применялись блёклые полутона, среди которых встречались нежно-голубые, светло-зелёные и золотисто-жёлтые. Противопоставление затенённых и освещённых мест вносило в композицию картины определённую динамику

Его герои прекрасны внешне и внутренне. Ужас их положения заглушен идеальной красотой персонажей. Этим смягчен для зрителя трагизм их состояния. Кроме того, в композиции используется прием контраста между паникой и спокойствием



Многие действующие лица являются олицетворением великодушия: перед лицом опасности они проявляют возвышенные чувства самоотверженности, мужества и любви. Среди них — сыновья, несущие на плечах немощного отца, а также юноша, уговаривающий свою мать спастись вместе с ним.



Мать с дочерьми неподвижны: их вера в бога столь велика, что они вкладывают все силы в молитву. Рядом с ними — христианский священник, без страха взирающий на происходящее.

Даже в гибели человек остается прекрасен



В холсте, наполненном движением, очень важна ритмика жестов рук и движений тел. Руки оберегают, защищают, обнимают, с гневом простираются к небу и бессильно падают. Подобно скульптурам их формы объемны. Их хочется обойти, чтобы пристальнее рассмотреть. Контур отчетливо охватывает каждую фигуру. Этот классический прием.



Рафаэль оказал огромное влияние на композиционное и пластическое решение, на характеристики и описание картины Брюллова «Последний день Помпеи». Художник ранее у него учился, копируя фрески «Пожар в Борго» и «Афинскую школу».

Несмотря на то, что большинство фигур, присутствующих на полотне, изображены Брюлловым полуобнажёнными, в обрисовке их образов важную роль играет драпировка. Прозрачные одежды героев картины падают «струящимися складками», которые дают возможность явственно обрисовать контуры их фигур; при этом характер складок одежды свидетельствует о душевном состоянии действующих лиц. Подобное использование драпировок демонстрирует хорошее знакомство Брюллова с шедеврами античного искусства



Условность академического языка в «Помпее» проявилась в полной мере: театральность поз, мимики, жестов, статуарность фигур, кулисность композиции с четким определением центра.



Классические черты в картине К. П. Брюллова «Последний день Помпеи»

- ▶ Тема, связанная с историей античного города;
- ▶ Компоновка фигур в треугольники;
- ▶ Плановость, использование различной цветовой гаммы в соответствии с планом;
- ▶ Четкое выделение центра;
- ▶ Заглушение эмоций идеальной красотой, проявление возвышенных чувств;
- ▶ Формы объемны, скульптурны;
- ▶ Опора на работы античных авторов.

