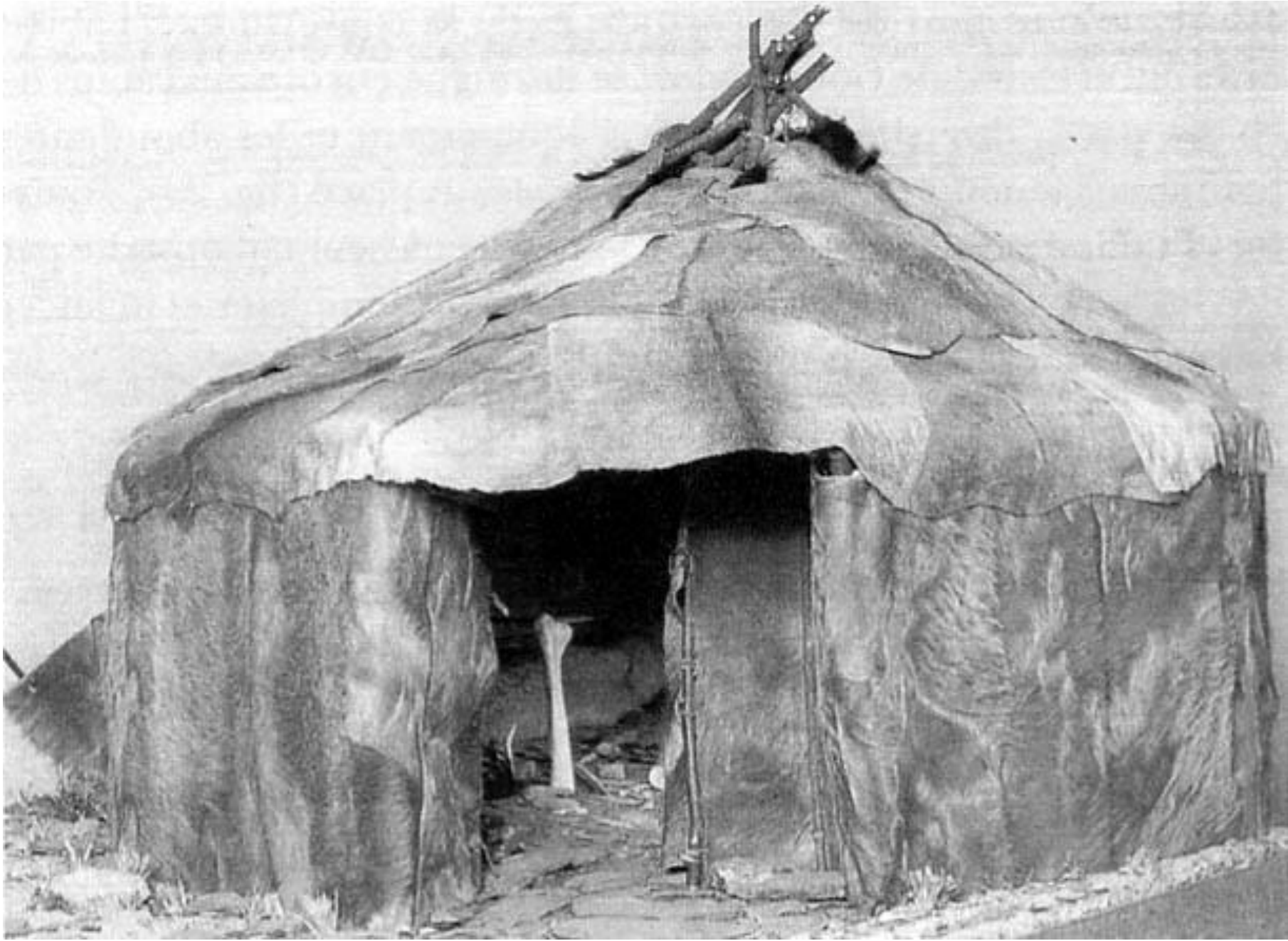


**Зразки первісного
образотворчого
мистецтва, мистецтва
трипільської та скіфської
культур.**

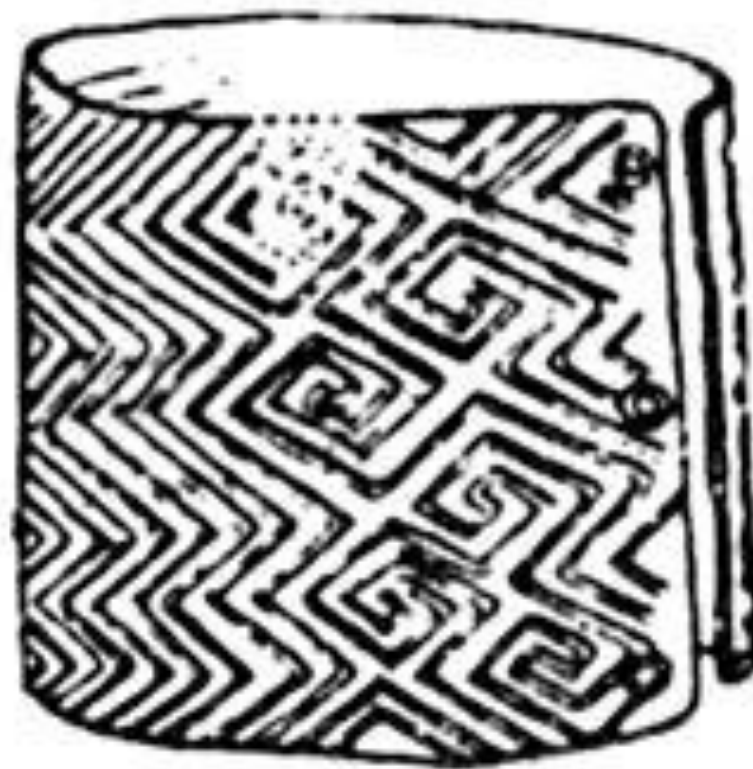
ЗА ЧАСІВ ПАЛЕОЛІТУ ВИНИКЛИ ДЕКОРАТИВНО-УЖИТКОВЕ МИСТЕЦТВО, АРХІТЕКТУРА, СКУЛЬПТУРА, ЖИВОПИС, ГРАФІКА.

На Мізинській стоянці (датується близько 18 000 років до р. х) археологами віднайдено зразки декоративно-ужиткового мистецтва – знаряддя праці, статуєтки, музичні інструменти, прикрашені геометричними візерунками (ромби, хвилясті лінії, трикутники). З-поміж графічної орнаментики привертає увагу найдавніший в Європі орнамент – **меандр.**









Браслет з меандром



Музичні ударники з бивня мамонта



Музичні трещітки з ребра мамонта.

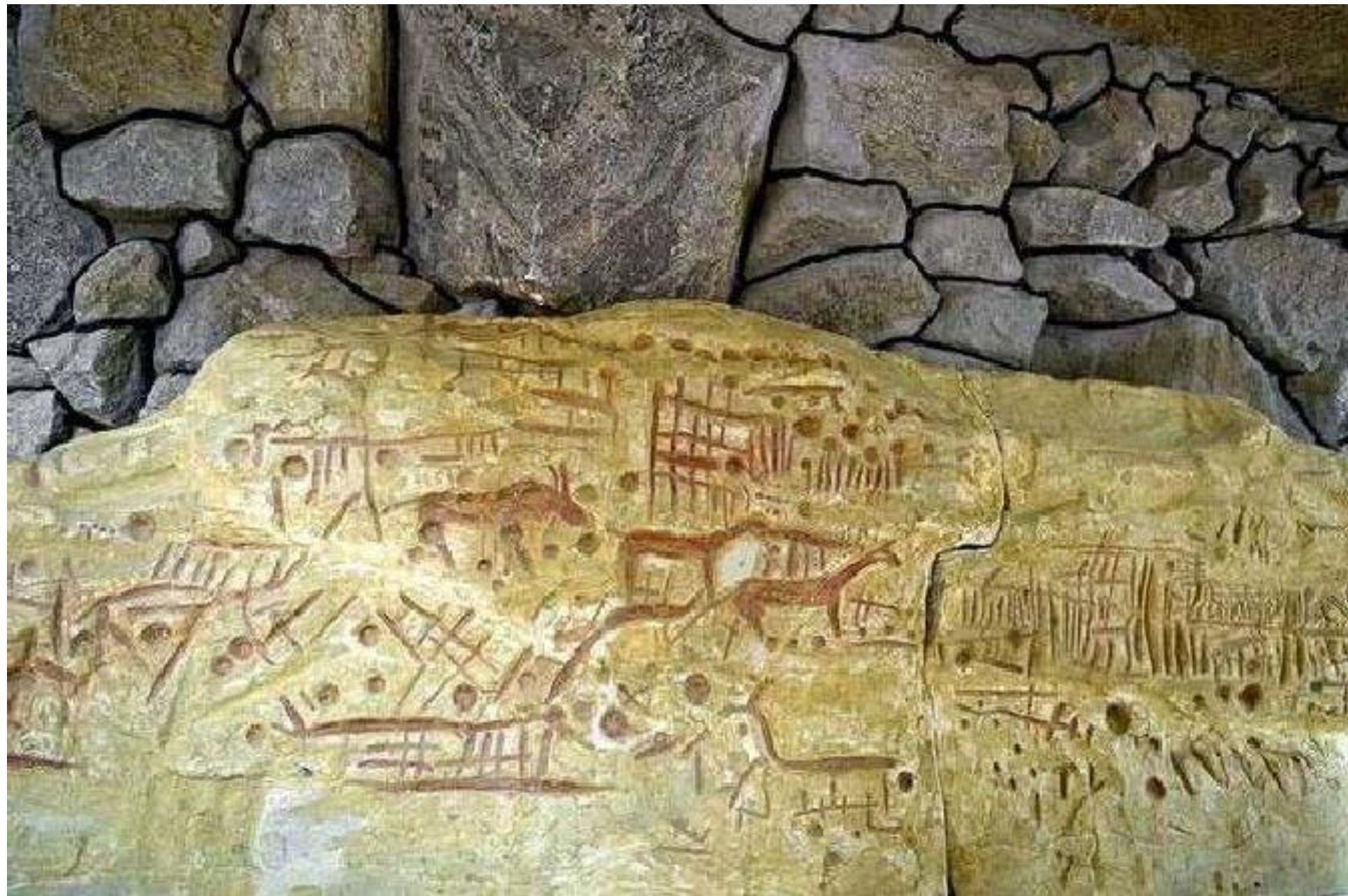


Жіночі статуєтки з кістки мамонта, каменю, так звані пишнотілі «венери», виконували функцію своєрідних тотемів, символізували родючість. У цих берегинях, предметах поклоніння, які широко представлені в палеолітичному мистецтві Наддніпрянщини, вчені вбачають зародки мистецтва скульптури.

У Кам'яній могилі поблизу Мелітополя збереглися петрогліфи – пам'ятки наскельного мистецтва кам'яного віку й пізнішого віку бронзи з образами тварин (бики, коні, риби), човнів, колісниць, солярних (сонячних) знаків тощо. Зображення тварин утворюють схематичні композиції з певним задумом. Про присутність людини на рисунку свідчать зображення взутих або босих стоп. Тобто перед нами не сама людина, а її знак.



Кам'яна Могила займає площу близько 3 гектарів, висота сягає 12 м, кількість плит пісковика перевищує 3 тисячі. Багаторічні дослідження Кам'яної Могили привели до відкриття 65 гротів і печер, на стелях яких виявлено кілька тисяч найрідкісніших наскельних зображень різних історичних епох (від пізнього палеоліту і мезоліту до середньовіччя)



До духовних вершин неоліту належить уславлена трипільська культура (назва походить від першого місця виявлення – с. Трипілля поблизу Києва).

Високий художній рівень притаманний керамічним виробам трипільських майстрів.

КУЛЬТУРА МАЛЬОВАНОЇ КЕРАМІКИ

Трипільська кераміка виразна за формою, зокрема є оригінальні біноклеподібні посудини, цікаві за колоритом, у якому переважають відтінки жовтого, інколи червоного кольорів.

Посуд прикрашали складними за символікою рослинними й геометричними орнаментами, подекуди – реалістичними зображеннями тварин і людей.

Провідні мотиви розпису трипільської кераміки — спіралі і вісімки, волюти, меандр (безконечник) та стилізовані складні композиції, що зображують жінку і бика, змія, обличчя або очі людини, солярні знаки.

Кольорова палітра розписів посуду трипільців складалась із білого, чорного, коричневого та червоного кольорів. А тло посуду — жовтогаряче, червонувате, біле.

У мальованій кераміці виділяють посудини з багатобарвним (поліхромним) або однобарвним (монохромним) орнаментом.



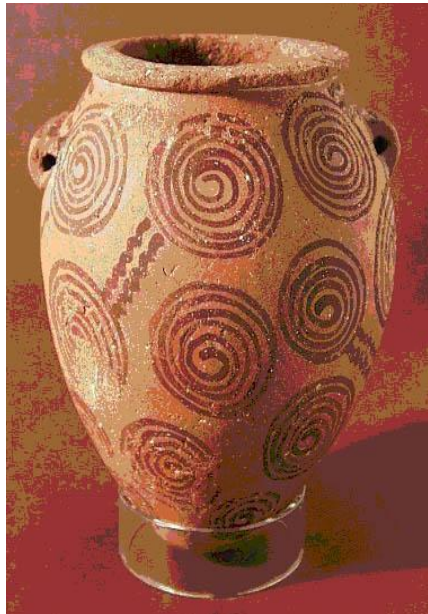
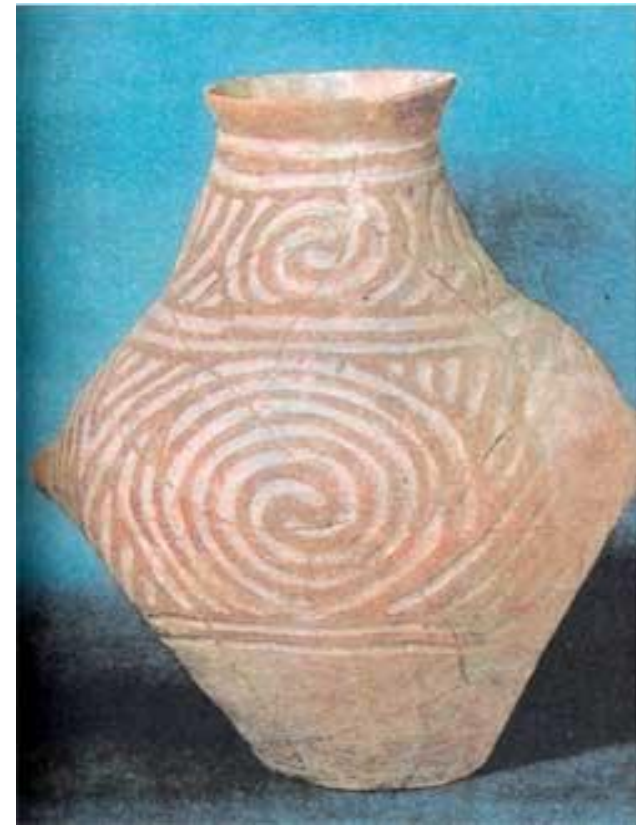
Крім мальованого орнаменту, був ще на посуді орнамент прокреслений (ритий) або жолобковий і «продряпаний».











***Класифікація орнаментальних мотивів:
геометричний, рослинний, зооморфний,
антропоморфний.***

Ключові мотиви розпису трипільської кераміки:

***а) солярні знаки: кола, спіралі, вісімки, меандр,
свастика;***

***б) стилізовані складні композиції, що зображують
жінку і бика, змія, обличчя або очі людини.***

Посуд з орнаментом у вигляді спіралі - змія



ПЛАСТИКА -СКУЛЬПТУРА

З глини ліпили скульптурні фігурки биків, кіз, собак, а також жіночі статуєтки, які символізували покровительку роду та землеробства (всередину фігурок вкладали пшеничні зерна, що начебто мало підвищити родючість землі).



Глиняна фігурка тварини



Фігурка худоби



© Joangerges

Глиняна скулптура людини



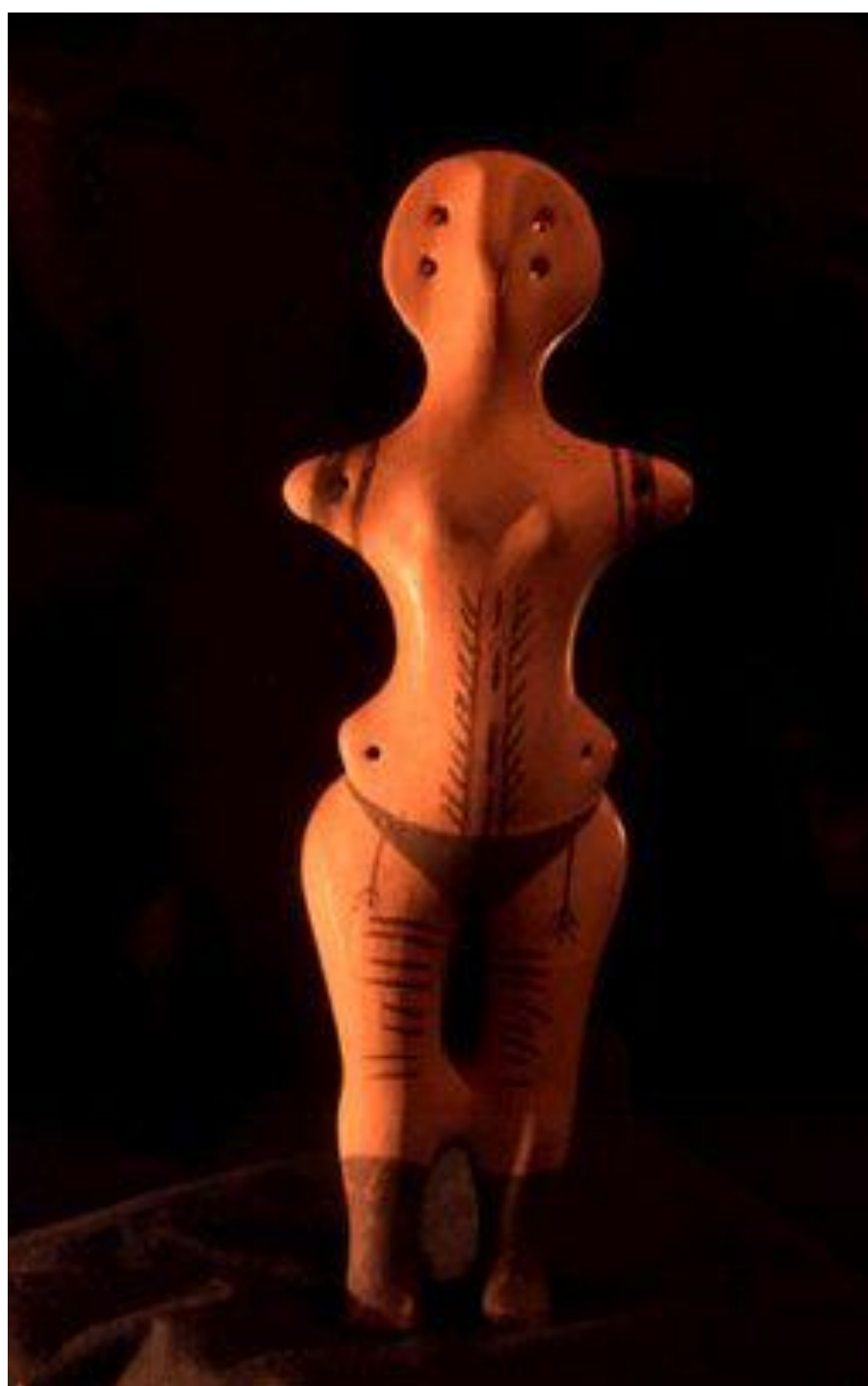
Дерев'яна скульптурка богині родючості



Богиня Родючості



Богиня землі, плодороддя





***Керамічні домівки —
типові об'єкти
трипільської
культури.***



Залишки кераміки з розкопок. Зооморфна чаша. Модель житла трипільців. Кам'яні знаряддя, жіночі статуетки

Трипільська культура проіснувала на території сучасної України приблизно півтори тисячі років, а далі занепала.



Культура скіфів

Розквіт скіфського мистецтва припадає на VII—VI ст. до н. е.

Скіфське мистецтво — це різьблення по дереву і кістці, а головне — це віртуозна обробка металу. Скіфи володіли секретами багатьох сплавів, займалися литтям, тисненням, карбуванням, знали спайку, зернь, філігрань.

У різьбленні по дереву і кістці, литті з бронзи, золота та срібла відтворювались постаті звірів або фантастичних істот. Зображення виконувались у своєрідній художній манері, яка дістала назву «звіриного стилю».

Розквіт скіфського мистецтва припадає на VII—VI ст. до н. е.

У «звіриному стилі», домінували анімалістичні жанри – зображення реальних і фантастичних тварин: оленів, пантер, коней, грифонів. Вироби з коштовних металів, на яких нерідко зображено сцени з життя скіфів (побут, ритуали, полювання, бій), свідчать про вишуканий смак давніх майстрів.

До всесвітньо відомих шедеврів скіфського золотарства, виконаних із віртуозною майстерністю, належать знаменита золота пектораль у формі місячного серпа з кургану Товста Могила, золотий гребінь з кургану Солоха, позолочена срібна амфора з кургану Чортомлик.



















**ЗОЛОТИЙ ГРЕБІНЬ З КУРГАНУ
СОЛОХА**





**ПОЗОЛОЧЕ
НА
СРІБНА
АМФОРА
З КУРГАНУ
ЧОРТОМЛИ
К**





**ЧАША З ГАЙМАНОВОЇ
МОГИЛИ**



**Золоті
скроневі
підвіски**