



**ҚР ДЕНСАУЛЫҚ САҚТАУ МИНИСТРЛІГІ
ҚОЖА АХМЕТ ЯСАУИ АТЫНДАҒЫ
ХАЛЫҚАРАЛЫҚ ҚАЗАҚ-ТҮРІК УНИВЕРСИТЕТИ**

**Тақырыбы: Пародонт ауруларын
ортопедиялық емдеу тәсілдері.**

Орындаған: Идришева А.

Тобы: СК-608

Қабылдаған: Қамшыбаева Н.А.

ЖОСПАР:

- Пародонт ауруларын ортопедиялық емдеу әдістері
- Тістерді таңдап егеу
- Тістерді уақытша шендеу
- Уақытша шендеуді қолдану
- Уақытша шендеуіш салуға көрсеткіштер
- Шендеуіштерге қойылатын талаптар
- Шендеуіштердің түрлері

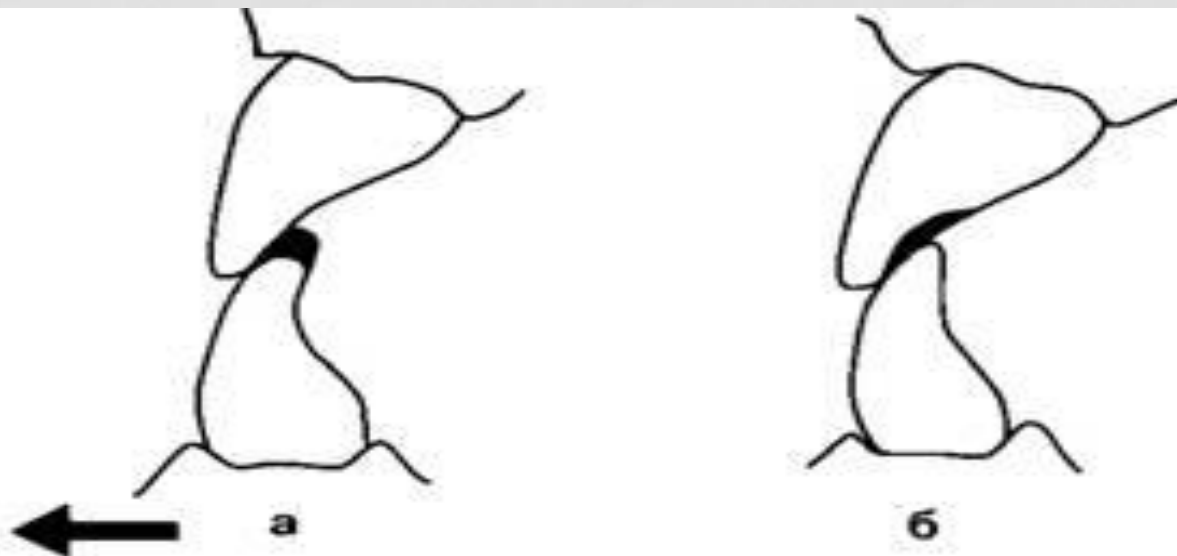
ПАРОДОНТ АУРУЛАРЫН ОРТОПЕДИЯЛЫҚ ЕМДЕУ ӘДІСТЕРІ

- *Тістерді таңдап егеу*
- **Уақытша шендеу**
- **Ортодонтиялық ем**
- **Тұрақты шендеу**



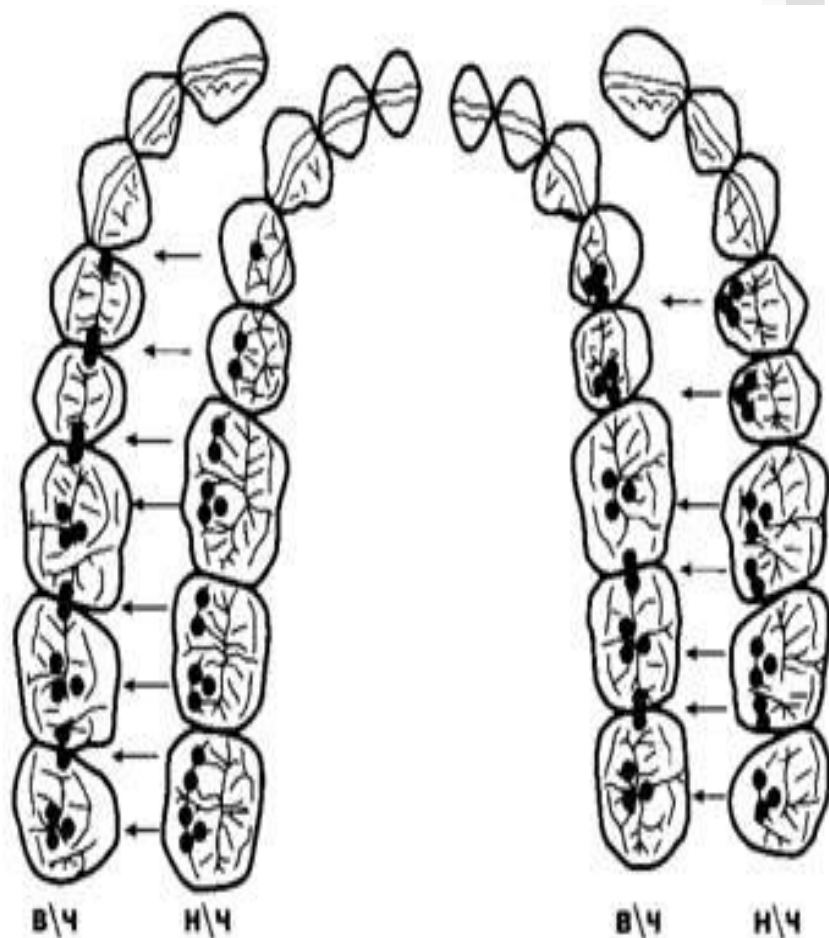
ТІСТЕРДІ ТАҢДАП ЕГЕУ

- Тістерді таңдап егеу мақсаты олардың қызыметі кезінде артық түйісулерді , супроконтракт, жою болып табылады

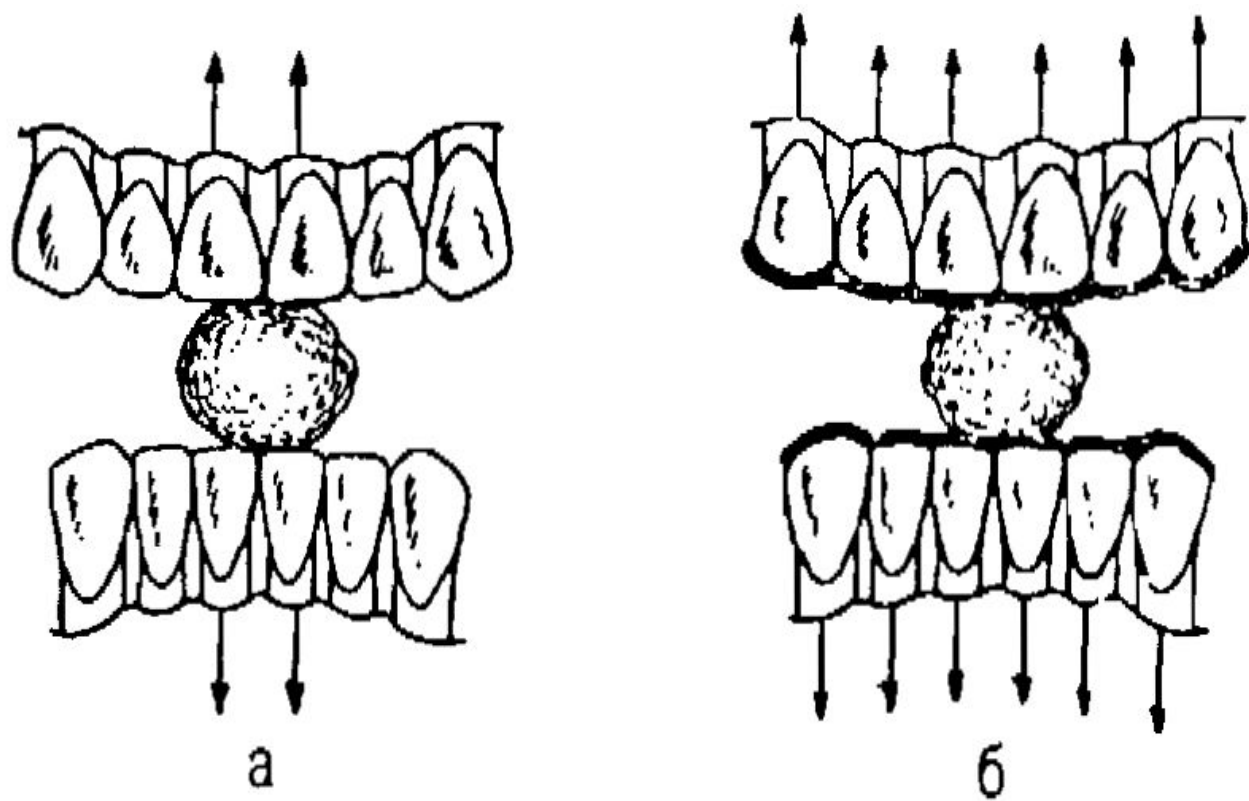


Исправление супраконтактов на передних зубах при центральной окклюзии |

● Сонымен қатар окклюзиялық жазықтықта түйісу нүктелері қалыпты және шайнау қызиметі кезінде қолайлы сезім тудырып, төменгі жақтың дұрыс қалпында бола отырып эстетикалық жағынан тиімді егелуі тиіс.



Точки смыкания при идеальной окклюзии ортогнатического прикуса: двух- и трехточечные контакты на опорных буграх зубов нижней челюсти и противостоящих им антагонистах; двух- и трехточечные контакты на опорных буграх зубов верхней челюсти (Motsch, 1987).



Распределение жевательного давления при откусывании пищи: а – давление распределяется на две пары передних зубов; б – после шинирования давление распределяется на всю группу зубов, включенных в шину.

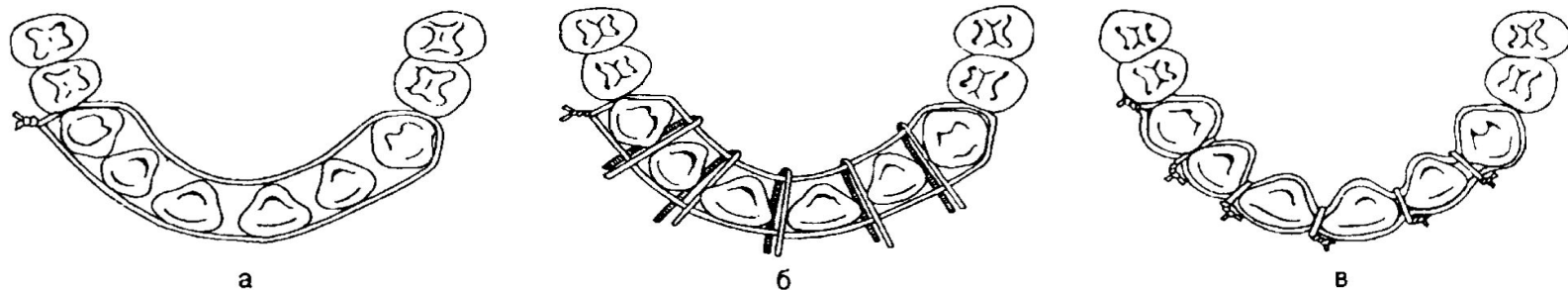
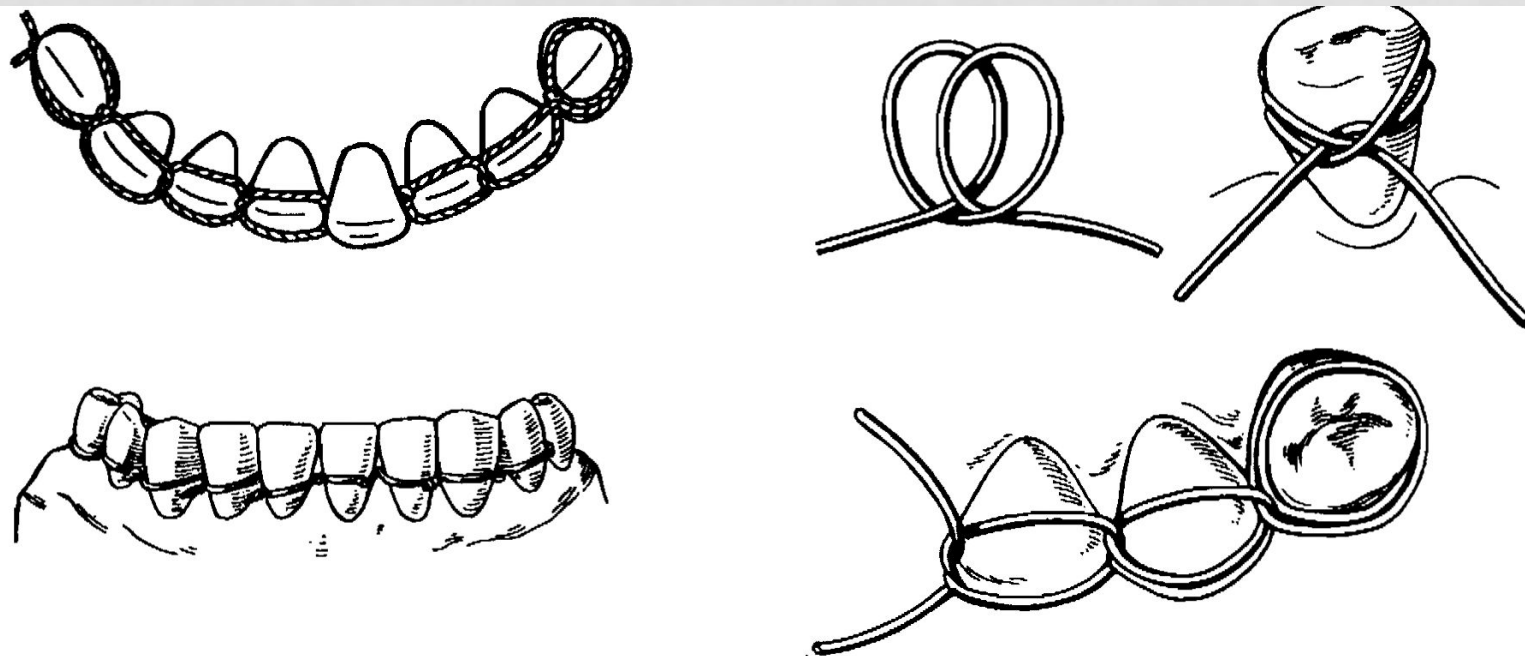


рис. 404. Проволочная лигатура: а – проволочная петля на зубах; б – межзубная фиксация петли; в – проволочная фиксация.



. Различные виды проволочных временных шин.

УАҚЫТША ШЕНДЕУІШТЕРДІ ҚОЛДАНУ

- Аурудың патогенетикалық байланысын үзу
- **Қабыну – қандану – дистрофия – шайнау қызметі**
- Нәтижесінде пародонт тіндерінің қоректенуі жақсарып, қабыну үрдісі жойылады.

УАҚЫТША ШЕНДЕУІШ САЛУҒА КӨРСЕТКІШТЕР

- Созылмалы пародонт қабынуының өршуі
- Гингивотомия және гингивозэктомия жүргізу алдында
- Тістердің қатты қозғалғыштығы кезінде
- Тістерді экстракциялағаннан кейін жара орны жазылғанға дейін
- Ретенционды аппарат ретінде
- Тіс шөгінділерін алғаннан кейін (қызыл иек қалталарына кюретаж)
- Таңдап егеудің алдында



- Тістердің бірінші дәрежелі қозғалғыштығы кезінде тістерді шендегенде оларды сау, мықты, қызметі бұзылмаған тістерге біріктіріп шендеу керек



ШЕНДЕУІШТЕРГЕ ҚОЙЫЛАТЫН ТАЛАПТАР

- 1) Тістер тобынан тұратын берік бекініс құрау керек
- 2) Тістерді берік және мықты бекітуі тиіс
- 3) Маргинальды периодонтты тітіркендірмеуі керек
- 4) Қызылиек қалтасына медикаментозды және хирургиялық ем жүргізуге кедергі келтірмеуі керек
- 5) Ас қалдықтары тұрып қалуына жағдай туғызбауы керек
- 6) Төменгі жақ қозғалысын шектемеу керек
- 7) науқастың сөйлеу мәнерін бұзбау керек
- 8) Науқастың сыртқы келбетін бұзбау керек

ШЕНДЕУІШТІҢ ҚҰРЫЛЫМЫН ТАҢДАУ ТӨМЕНДЕГІЛЕРГЕ БАЙЛАНЫСТЫ

- Жоқ тістер санына
- Тіс қатары деформациясы түріне
- Қызыл иек ауруларының айқындылығына
- жасына,
- Тістем түріне
- АҚ гигиенасына

ШЕНДЕУІШ ДАЙЫНДАЙТЫН МАТЕРИАЛДАР

- **Уақытша шендеуіштер қолданған кезде тістерді аз егеу және лабораториялық дайындауды қажет етпейтін төмендегідей материалдар қолданылады**
- Жылдам қатаятын пластмассалар
- Композитті материалдар
- Лигатуралы сымдар



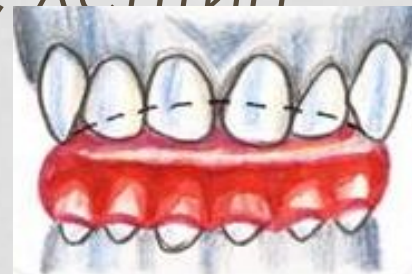
ШЕНДЕУІШ ТҮРЛЕРІ

**Каппалы шендеуіштер.
Ауыз ішілік және
Вестибуло-оральды
көптізбекті**



КАППАЛЫ ШЕНДЕУІШТЕР

- Тіс сауытының окклюзиялық бетін ала, тістем биіктігін көтеру мақсатында қолданылады. Каппалы шендеуішті тіс қатарына ретина, дентола, лентин көмегімен бекітеді.

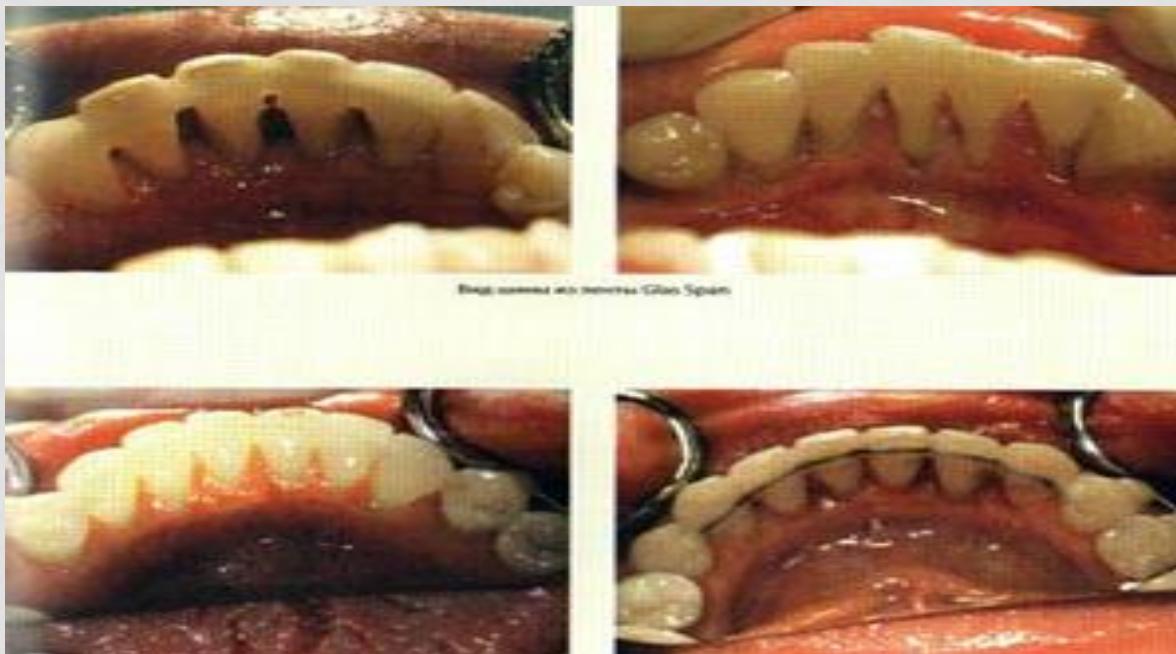


ПЛАСТМАССАЛЫ ШЕНДЕУІШТЕР

- - армирленген металлды немесе металлсыз арматура және уақытша бекітілген қаппа, тіс қатарының ақауын және науқастың сырт көрінісін жақсартып отырып жоғары дәрежеде бекітеді.

АУЫЗІШІЛІК ВЕСТИБУЛО-ОРАЛЬДІ КӨПТІЗБЕКТІ

- Тек тістің вестибулярлы бетін жауып антогонист тістердің түйісуіне кедергі жасамайды, қызыл иекті қажамайды.



шина, изготовленная из лигатурной или кламмерной проволоки

- Бұл шендеуіш тез қататын пластмассадан дайындалады.
- Шендеуіш 1 мм қалыңдықтағы жолақ ретінде тістің тілдік бетінің $1/3$ бөлігін, АҚ кіреберісі аймағынан аздаған шығыңқы бөлігін байқауға болады .

ШЕНДЕУІШТІ ДАЙЫНДАУ

- Тіс аралық кеңістіктерге қыздырылған гуттаперча немесе балауыздан жасалған штифті тілдік бетінен басады.
- Артық жерлерін алады
- Тістерді спиртпен өндеп тілдік бетінен тез қатаятын пластмассаны вестибулярлы бетін жаба орналастырады
- Пластмассаға целофаннан жасалған жолақты лигниналы білікпен бекітіп устайды
- Пластмасса қатайғаннан кейін балауызды штифтерді алып тастап шендеуішті өндейді, жұқартады, жылтыратады.





BIOSTAR НЕМЕСЕ MINI STAR

ШЕНДЕУІШІ

- Вакум құрушы аппаратта дайындалатын заманауи шендеуіш. Biostar немесе Mini Star мықты поликарбонатты материал Imprelon S тен дайындалады. Дайындалуы тез, вертикальді, горизонтальді бағыттарда да жақсы бекітіледі, тіс қатарларының аралас ақауларында тиімді, АҚ да жақсы орналасатын шендеуіш .



ҚОЛДАНЫЛҒАН ӘДЕБИЕТТЕР:

- Аболмасов Н. Г. «Ортопедическая стоматология» _Москва 2003;
- Копейкин В.Н. «Ортопедическая стоматология» _Москва 1988;
- http://for-medic.info/2011/03/izbiratelnoe_prishlifovyvanie_zubov/
- <http://www.academy-vip.ru/ru/2/service/protezirovaniezubov/84/87/90/>