

**Оңтүстік Қазақстан мемлекеттік фармацевтика
академиясы**

“Гигиена және эпидемиология” кафедрасы

**Тақырыбы : Өндірістік нысандардың сараптамалық
жобасы. Әкімшілік және тұрмыстық ғимараттардың
сараптамалық жобасы**

Орындаған : Бауыржанова А.Б.

Тобы : 404 ҚДС

Қабылдаған : Ешетова Т.Б

Жоспар :

.I.Кіріспе

.II.Негізгі бөлім

.1. Өндірістік нысандардың сараптамалық жобасы.

.2. Әкімшілік және тұрмыстық ғимараттардың сараптамалық жобасы

.III.Қорытынды

.IV.Пайдаланылған әдебиеттер

Жобаның гигиеналық сараптамасы жобалаудағы санитарлы-эпидемиологиялық қадағалаудың негізі болып саналады. Жобаға қойылатын гигиеналық талаптар оның құрамына байланысты.

Жобаның гигиеналық сараптамасы оның жалпы және жеке бөлім салаларына баға беруден тұрады. Әсіресе адам денсаулығын қорғаумен байланысты сұрақтарды қамтитын бөлімдерге ерекше көңіл бөлу керек. Өнеркәсіптік ғимараттар деп қандай да бір өнім өндіру үшін қолданылатын өндіріс құралдары, ғимараттар мен үймереттердің және тағы да басқа материалдық қорлардың өзара қатынасын айтады. Өндірістік ғимараттар сәйкес өнеркәсіптің негізгі қорларына жатады және онда өндірістік үрдіске қажетті жағдай мен адамның еңбегіне қолайлы орта қарастырылған өндіріс орналастырылады.

Өнеркәсіп жобасының санитарлы –эпидемиологиялық сараптамасын жүргізгенде, міндетті түрде түсіндірме хатпен және жобаның барлық бөлімдерімен танысқан жөн.

Егер бар құжаттар және әдеби мәліметтер жеткіліксіз болса, онда арнайы зертханалық және құрал-жабдықтық зерттеулер ұйымдастыру арқылы немесе біліктілігі жоғары маманнан ресми кеңес сұрау арқылы жүргізуге болады. Жобалық материалдарды бағалау, сәйкес санитарлық ереже мен нормалар негізінде жүзеге асырылады .

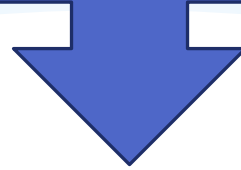


Өндірістік ғимараттар пайдалану бағытына қарай өндіріске сәйкес көп түрлерге бөледі. Олар: металлөндеуші, механокұрасырушы, термикалық, ұсталық-штамповты, мартенді цехтар, темірбетон конструкцияларын өндіру цехтары, тамақ өнімдерін өндейтін цехтар, қосымша өндіріс цехтары, мысалы құрал-жабдықты, жөндеу цехтары және т.б.. Көмекші ғимараттарға әкімшілік-басқару жайлары, қоғамдық мекемелердің жайлары, тұрмыстық жайлар мен құрылғылар (сусебезгі, киім ауыстыратын орын және т.б.), тамақтану орындары мен медициналық пунктер орналастыруға арналған ғимараттар жатады. Өндірістің түріне байланысты қосымша жайларды өндірістік ғимараттарда орналастыруға болады.



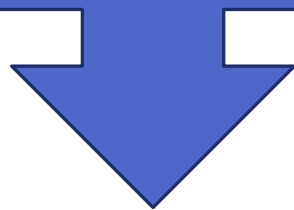
Негізінде өндіріс нысандарын жобалау, аудандық жоспарлау жобасына және қаланың бас жоспарына (халық орналасқан) бекітіліп көрсетілген тәртібіне байланысты жобаланады.

Нысандардың құрылыс және қайта жаңғырту жобаларында қарастырылуы керек:



- Зиянсыз немесе зияндылығы аз заттарды өндірісте қолдану ;
- Зиянды өндіріс факторлар әсерінің интенсивтілігін, сонымен қатар зиянды тастамалар мен қалдықтардың көлемін максимальды төмендететін немесе жоятын технологиялар мен құрал-жабдықтарды қолдану;
- Қоршаған орта және өндірісте гигиеналық нормативтер талаптарына лайықтылығын қамтамасыз етудің кешенді шаралары.

ҚР ДСМ-нің «Мемлекеттік санитарлық қадағалау органдарының келісіміне көрсетілетін, жоба құжаттарын қарау тәртібі»



Өндірістік және өндірістік емес мақсаттағы нысандардың құрылысына санитарлық қадағалау міндетті түрде құрылысқа дейін 15 күннен кеш емес уақытта аумақтық санитарлы қызметіне тапсырылған жобалық құжаттармен танысудан басталуы тиіс.

Өндірістік және өндірістік емес мақсаттағы нысандардың құрылысына санитарлық қадағалау міндетті түрде құрылысқа дейін 15 күннен кеш емес уақытта аумақтық санитарлы қызметіне тапсырылған жобалық құжаттармен танысудан басталуы тиіс.

Жобаға санитарлы-гигиеналық сараптама жүргізу үшін санитарлы қадағалау органдары тапсырушыдан келесі мәліметтерді алу қажет:



- o Жобаны қарауға өтініш - хат;
- o Міндетті түрде аумақтық санитарлы-эпидемиологиялық мекеменің қорытындысы бар, жер телімін бөлу туралы акт;
- o Жоба;
- o Нысанды барлық түрлі коммуникацияларға қосу туралы сәйкесінше ведомстволардың рұқсаты;
- o Құрылыстың күнтізбелік жоспары.

Жобаның сараптамасы көрсетілген толық материалдарды тексеруден басталады және ол міндетті түрде оны кейін қарастыратын МСЭҚ маманымен жүргізіледі. Санитарлық дәрігер жер беру актісінде келесілерді тексерген жөн, олар: жер беру қорытындысы қандай санитарлық-эпидемиологиялық қадағалаудың органымен берілгендігін және нақты, қуаттылығын қандай өнеркәсіпке бергендігін анықтау керек. Жер телімін беру актісінде көрсетілген өндіріс туралы мағлұматтар, жобада көрсетілген мәліметтерге сәйкес келу керек.



Жоба келесі бөлімдерден тұру қажет:

- o Жалпы түсініктеме хат ;
- o Бас жоба және транспорт;
- o Технологиялық шешімдер;
- o Жұмыскерлер және қызметкерлердің еңбегін ғылыми ұйымдастыру;
- o Мекемені басқару;
- o Құрылыстық шешімдер;
- o Құрылысты ұйымдастыру;
- o Қоршаған табиғи ортаны қорғау;
- o Тұрғын –үй құрылысы;
- o Сметалық құжаттар;
- o Жоба паспорты.

Құрылыс күнтізбелік жоспарда жеке ғимараттар және қондырғылардың салыну мерзімдерін, нөлдік кезең бойынша жұмыс жүргізу, құрылыс-монтаждық және әрлеу жұмыстарының уақытын көрсетеді. Жоғарыда аталған мәліметтер МСЭҚ қызметкеріне нысан құрылысы кезінде бақылауды жоспарлау үшін қажет.



Түсіндірме хатта бұл жоба бөлімі бойынша келесі бөлімдер көрсетілуі тиіс:

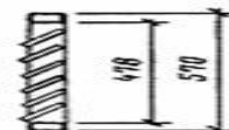
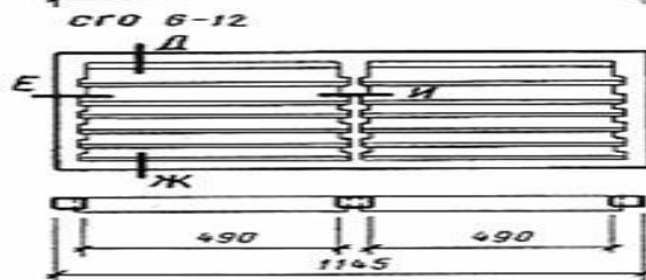
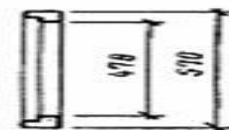
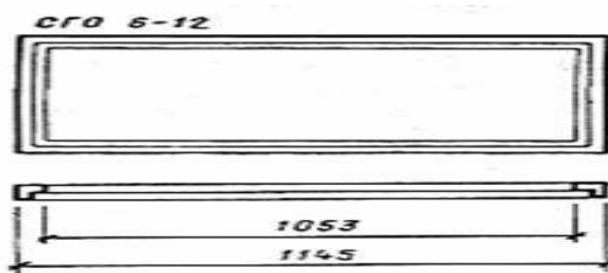
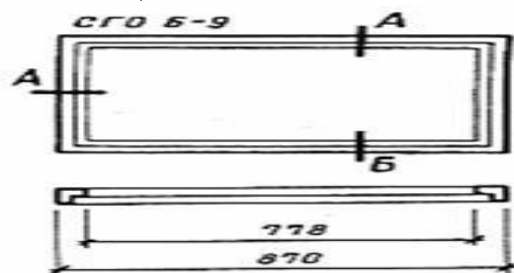
- Жел бағытын ескере алығандағы, елді-мекенге қатысты нысанның орналасқанын сипаттайтын мәліметтер;
- Санитарлық – қорғау аймағын ұйымдастыру мүмкіндігі туралы мағлұматтар;
- Аумақты жоспарлау және көркейту туралы мағлұматтар;
- Нысан аумағындағы бөлек ғимараттар мен қондырғылардың бір-біріне байланысты орналасуы ;
- Жол және жүрмек тротуарлары орналасуы, көгалдандыру.

МСЭҚ маманы бас жобаны қараған кезде ,келесі сұрақтар бойынша нормалық құжаттарға сәйкес баға беру қажет:

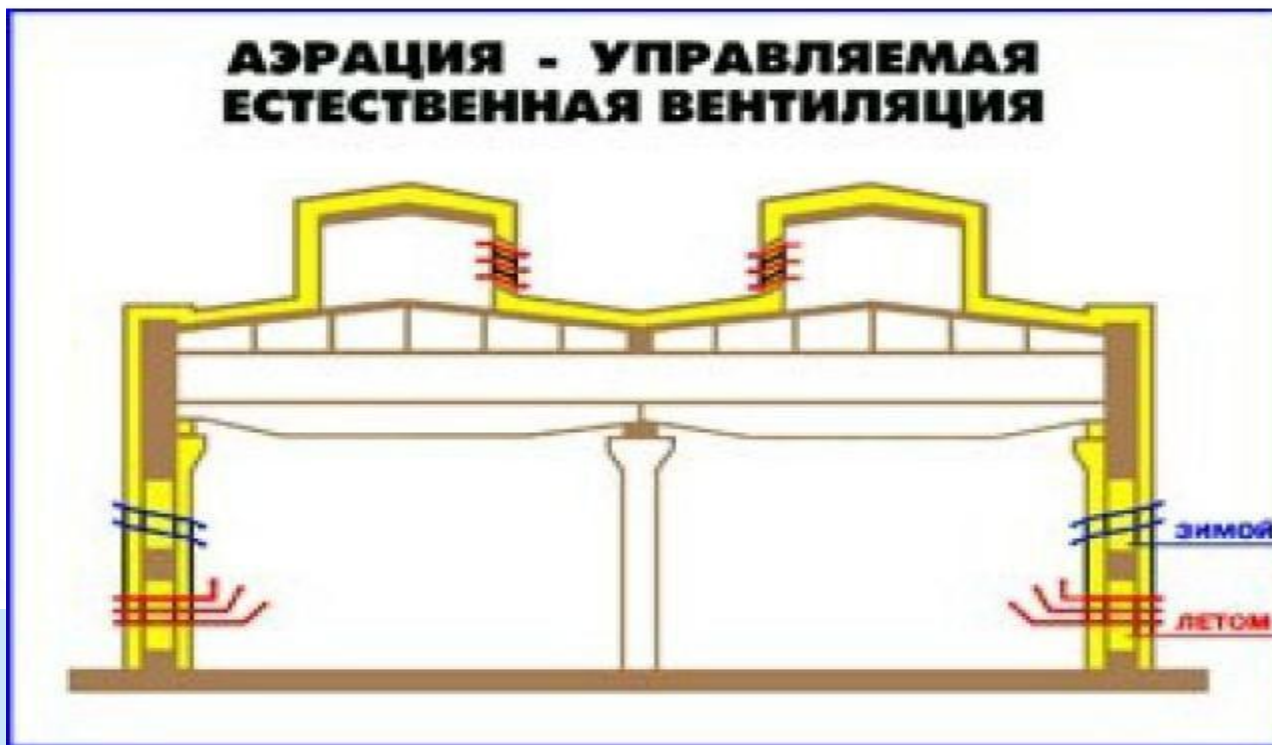
- o Аумақ алаңдарының құрылысқа жеткілікті болуы және құрылыс жасау тығыздығы;
- o Нысан аумағын аймақтарға бөлу;
- o Көгалдандыру ;
- o Көркейту;
- o Технологиялық үрдіс ағымдылығың сақталуы;
- o Нысан аумағының қоршалуы және шығу ,кіру жолдарының жеткілікті болуы.

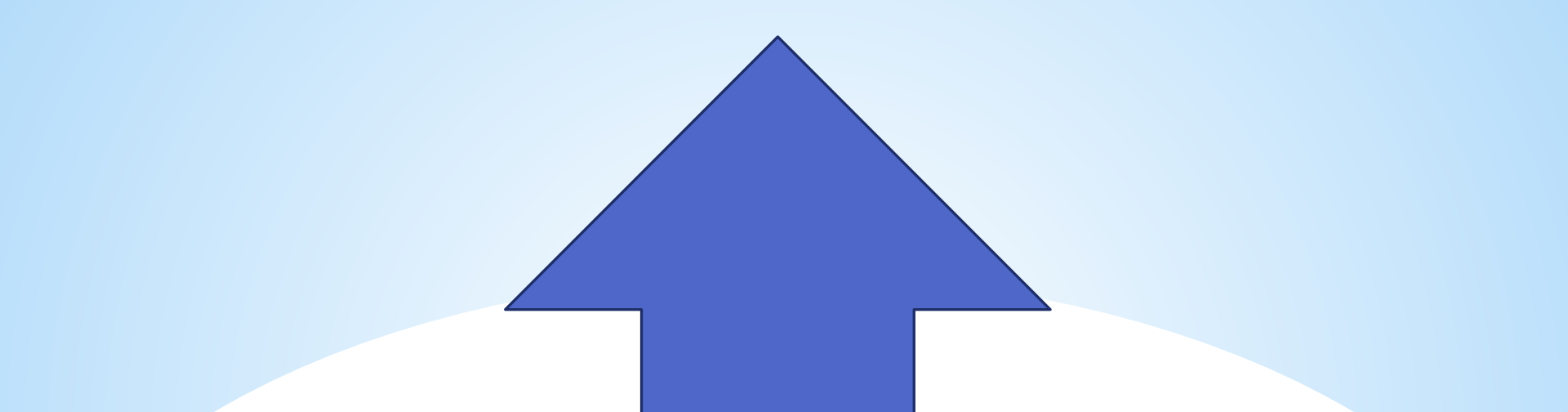
МСЭҚ маманы өндірістегі мүмкін болатын зиянды заттар туралы деректерді білу үшін технологиялық үрдістің шикізаттары, аралық және соңғы өнімнің химиялық құрамын зерттеу қажет. Бұл өндірісте қолданылатын және алынатын химиялық заттардың токсикалық-гигиеналық сипаттамасы бар арнайы әдебиеттермен танысады және жұмысшылар ағзаларына басқа да өндірістік орта факторларының (шу, діріл, жоғарғы температура) әсер етуін анықтайды. Егер МСЭҚ маманы зерттелетін өндірістің зияндылық жағдайын және онымен күресудің технологиялық шараларын анықтай алмаса, онда жоба қорытынды беру үшін ғылыми – зерттеу мекемесіне және санитарлық - гигиеналық зертханаға жіберіледі.

Өндірістік бөлмелер жобасында қосымша бөлмелер кешені қаралу тиіс, олар: әкімшілік-кеңселік, тұрмыстық, денсаулық және тағамтану бөлімшелері. Олар өндіріс ғимараттарының қосымша бөлмелерінде немесе бөлек салынатын ғимаратта орналасуы мүмкін. Егер, бөлінетін көп зиянды заттар мен байланысса, онда оның жалпы ұзақтығы сыртқы бөлме қабырғасының 40% аспау қажет.



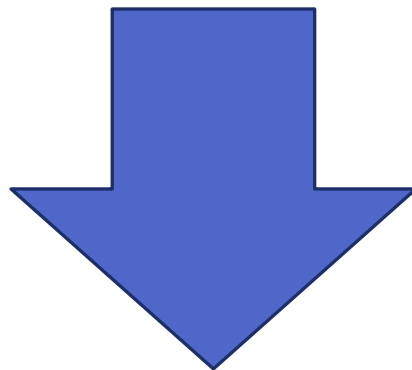
Қосымша бөлмелер аэрация үшін керекті терезе жақтауларын өндірістік бөлмелердің сыртқы қабырғасына орналастыруға кедергі келтірмеу керек.





Тұрмыстық бөлмелерді бөлек ғимаратта жобалау кезінде соңғылары өндірістік ғимаратпен және жылытылатын дәліздер мен өзара байланысу керек. Тұрмыстық бөлмелердің құрамы және жабдықталуы, әйелдер жеке гигиенасының бөлмелерімен жинау бөлмелерінен басқа, өндіріс процесінің санитарлық сипаттамасын байланысты жобаланады. Санитарлы норма және ережелер талаптарына сәйкес, жалпы және арнайы тұрмыстық бөлмелер құрамы, құрал-жабдықтар жинағы қарстырылады, сонымен қатар жоба мәліметтері бойынша сәйкестендіріледі.

Тұрмыстық бөлмелерді бөлек ғимаратта жобалау кезінде соңғылары өндірістік ғимаратпен және жылытылатын дәліздермен өзара байланысу керек. Тұрмыстық бөлмелердің құрамы және жабдықталуы, әйелдер жеке гигиенасының бөлмелері мен жинау бөлмелерінен басқа, өндіріс процесінің санитарлық сипаттамасын байланысты жобаланады. Санитарлы норма және ережелер талаптарына сәйкес, жалпы және арнайы тұрмыстық бөлмелер құрамы, құрал-жабдықтар жинағы қарстырылады, сонымен қатар жоба мәліметтері бойынша сәйкестендіріледі.



Тұрмыстық бөлмелердің жабдықталуына гигиеналық баға беру үшін жобаланатын жабдықталуды көп адамды ауысымдағы жұмыскерлер санына сәйкес анықтайды. Тиесілі жуғыш заттар қолдануымен кетірілетін заттармен дене мен арнайы киімнің ластануы болатын өндірістік үрдістердің топтары үшін үй және арнайы киім сақтайтын бөлмелер бөлек болу керек.

Тұрмыстық бөлмелердің жеткілікті аумағын есептегенде келесілер ескерілуі тиіс: геометриялық параметрлер, ось аралық минимальды қашықтық және құралдар қатарлары арасының ені, сонымен қатар бір адамға, құралдардың бірлігіне бөлме алаңының нормасы, қызмет көрсететін құралдар бірлігіне жұмыскерлер саны.

Егер МСЭҚ мамандарының талабы көрсетілген уақытта орындалмаған жағдайда, тәртіпті бұзғаны жайында хаттама толтырылады да, сәйкесінше шаралар қолданылады. Оларға айыппұл, құрылысты тоқтату және банктің құрылысты қаржыландырып отырған бөліміне санитарлық нормалар орындалғанынша нысанды қаржыландыруды тоқтатуды ұсыну жатады.

Акт және қорытынды бойынша МСЭҚ өкілдері, нысанды пайдалануға қабылдаушы мемлекеттік комиссия санитарлық көзқарас бойынша оның пайдалануға жіберуіне ешқандай қарама –қайшылықтар жоқ туралы шешім шығарады.

Бұл шешімдер кәсіпорын әкімшілігіне беріледі және осы нысанды пайдалануға жіберуге түрткі болады.

Қорытынды

Қорыта келе айтқанда, құрылыс кезеңіндегі санитарлық-эпидемиологиялық қадағалау жобамен детальді танысудан басталады, егер соңғысы бұрын қарастырылмаған болса. Құрылысқа бақылау жүргізетін маман бұрын жобаға гигиеналық сараптаманы жүргізсе де, құрылыс алдында жобаланған кәсіпорынның ерекшеліктерін қайта қарап шыққан пайдалы. Бұл кезеңде құрылыс ағымындағы құрылыс жасаушылар мен монтаждық жұмыстарды атқаратын физикалық тұлғалармен және ұжымдар реквизициясы мен құрамымен танысқан маңызды, сонымен қатар құрылыстың күнтізбелік жоспарын білу керек.

Пайдаланылған әдебиеттер:

1. Еңбек гигиенасы бойынша тәжірибелік сабақтардың жетекші құралы: Оқу құралы Тоғызбаева К.К. Алматы. 2010ж.

Қосымша:

2. Бейнетерминалдармен жұмыс істеу кезіндегі еңбек гигиенасы. Оқу әдістемелік құрал. Тоғызбаева К.К.- Алматы, 2010ж.

3. Жеке өнеркәсіп салаларындағы еңбек гигиенасы. Оқу-әдістемелік құрал. Тоғызбаева К.К.-Алматы, 2010ж..

4. Өндіріс кәсіпорындарының реконструкциясы мен жаңадан құрылыс салыну кезіндегі санитарлық сақтық қадағалау. Оқу әдістемелік құрал. Тоғызбаева К.К.-Алматы, 2010ж.

5. Қазақстан Республикасының ірі өнеркәсіп салаларындағы еңбек гигиенасы. Оқу-әдістемелік құрал. Тоғызбаева К.К.-Алматы, 2010ж.



НАЗАРЛАРЫҢЫЗҒА РАХМЕТ!!!