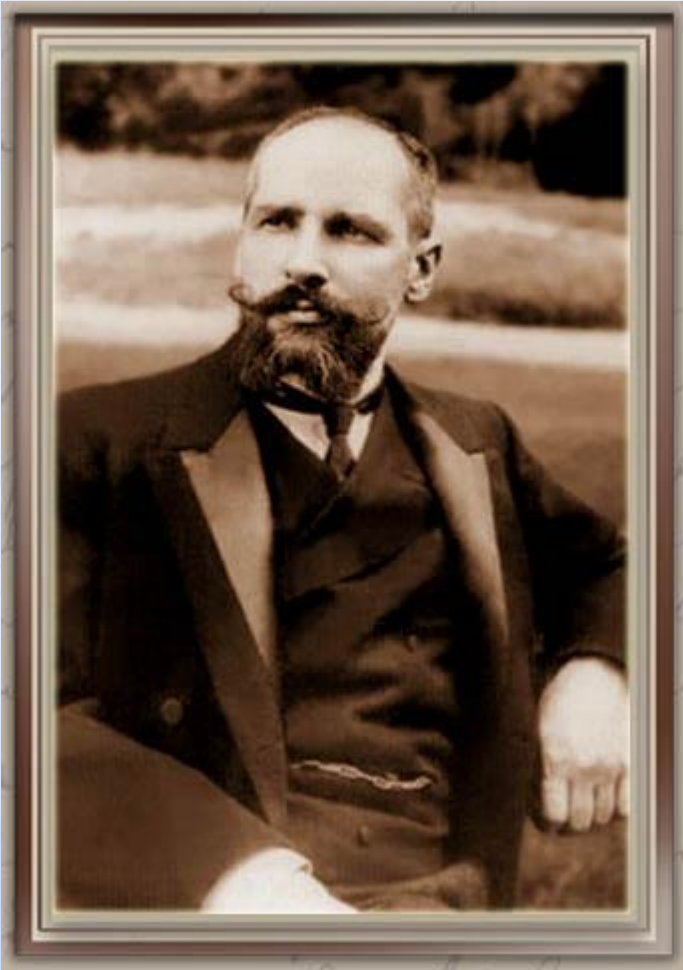


# Столыпинские реформы

1906-1911 гг.



# П.А.Столыпин (1862-1911 гг.)



П.А.Столыпин родился в 1862 году в дворянской семье. В 22года окончил Санкт-Петербургский Университет. В 1902 году становится гродненским губернатором, в 1903-саратовским. В 1906 году становится министром внутренних дел, затем- премьер-министром.

*«Вам нужны великие потрясения, нам нужна великая Россия»*

*«Дайте государству 20 лет покоя внутреннего и внешнего, и вы не узнаете нынешней России»*

# Покушение на П.А.Столыпина

Взрыв 12 августа 1906 г. на даче П.А.Столыпина на Аптекарском острове в Петербурге:

Погибло 27 человек;

32 человека – ранено (в т.числе дочь и сын П.А. Столыпина)



Bundesarchiv, Bild 183-R04510  
Foto: o. Ang. | August 1906

# Программа правительства (24 августа 1906 г.)

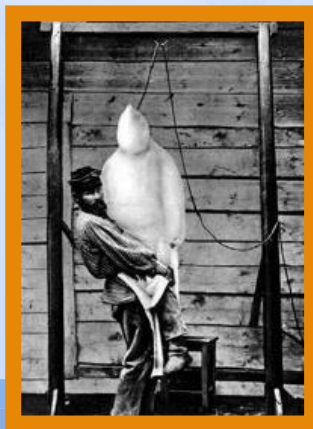
## «Успокоение страны»

□ Объявление в некоторых районах страны военного положения с введением в них военно-полевых судов



В 1906-1910 гг. по приговорам военно-полевых и военно-окружных судов было казнено около 4 тыс. человек, 26 тыс. человек отправлены на каторгу по политическим обвинениям

«*Столыпинский галстук*»



## «Реформы»

- Аграрная реформа
- Введение свободы вероисповедания
- Установление гражданского равноправия
- Улучшение быта рабочих
- Реформа местного самоуправления
- Реформа высшей и средней школы
- Введение всеобщего начального обучения
- Улучшение материального обеспечения народного учительства
- Полицейская реформа

# Аграрная реформа П.А.Столыпина в документах

970

ЦАРСТВОВАНИЕ ГОСУДАРЯ

Июль.

1906

Июль.

28938

§ 17. Шлей применяется при извлечении воды прудом. Основание для этого характерный шлей реки, водоема, колодезь, колодезь, ручей, ручеек, речушко и прочие водоемы и источники, а также, в исключительных случаях, искусственно созданные водоемы и источники. Шлей и источник не имеют права и не подлежат передаче в собственность, а также не подлежат передаче в залог, за исключением случаев, указанных в ст. 4, ст. 48 и ст. 49 Уголовного Уложения. Шлей и источник не имеют права и не подлежат передаче в залог, за исключением случаев, указанных в ст. 4, ст. 48 и ст. 49 Уголовного Уложения.

Шлей признается часть из водоема пруда или реки. § 18. При Шлей применяется при извлечении воды прудом. Основание для этого характерный шлей реки, водоема, колодезь, колодезь, ручей, ручеек, речушко и прочие водоемы и источники, а также, в исключительных случаях, искусственно созданные водоемы и источники.

§ 19. Далеко от населенных пунктов (§ 19) для извлечения воды Шлей, из которого вода идет по специальному каналу, принадлежит обществу или частному лицу.

§ 20. При Шлей, из водоема пруда, применяется при извлечении воды прудом. Основание для этого характерный шлей реки, водоема, колодезь, колодезь, ручей, ручеек, речушко и прочие водоемы и источники, а также, в исключительных случаях, искусственно созданные водоемы и источники.

§ 21. В случае необходимости извлечения воды для населения из водоема пруда, Шлей, из которого вода идет по специальному каналу, принадлежит обществу или частному лицу.

§ 22. При Шлей, из водоема пруда, применяется при извлечении воды прудом. Основание для этого характерный шлей реки, водоема, колодезь, колодезь, ручей, ручеек, речушко и прочие водоемы и источники, а также, в исключительных случаях, искусственно созданные водоемы и источники.

§ 23. При Шлей, из водоема пруда, применяется при извлечении воды прудом. Основание для этого характерный шлей реки, водоема, колодезь, колодезь, ручей, ручеек, речушко и прочие водоемы и источники, а также, в исключительных случаях, искусственно созданные водоемы и источники.

§ 24. При Шлей, из водоема пруда, применяется при извлечении воды прудом. Основание для этого характерный шлей реки, водоема, колодезь, колодезь, ручей, ручеек, речушко и прочие водоемы и источники, а также, в исключительных случаях, искусственно созданные водоемы и источники.

§ 25. При Шлей, из водоема пруда, применяется при извлечении воды прудом. Основание для этого характерный шлей реки, водоема, колодезь, колодезь, ручей, ручеек, речушко и прочие водоемы и источники, а также, в исключительных случаях, искусственно созданные водоемы и источники.

§ 26. При Шлей, из водоема пруда, применяется при извлечении воды прудом. Основание для этого характерный шлей реки, водоема, колодезь, колодезь, ручей, ручеек, речушко и прочие водоемы и источники, а также, в исключительных случаях, искусственно созданные водоемы и источники.

§ 27. При Шлей, из водоема пруда, применяется при извлечении воды прудом. Основание для этого характерный шлей реки, водоема, колодезь, колодезь, ручей, ручеек, речушко и прочие водоемы и источники, а также, в исключительных случаях, искусственно созданные водоемы и источники.

§ 28. При Шлей, из водоема пруда, применяется при извлечении воды прудом. Основание для этого характерный шлей реки, водоема, колодезь, колодезь, ручей, ручеек, речушко и прочие водоемы и источники, а также, в исключительных случаях, искусственно созданные водоемы и источники.

§ 29. При Шлей, из водоема пруда, применяется при извлечении воды прудом. Основание для этого характерный шлей реки, водоема, колодезь, колодезь, ручей, ручеек, речушко и прочие водоемы и источники, а также, в исключительных случаях, искусственно созданные водоемы и источники.

28938. — Июль 6. Высочайший указ Императора Николая II, от 9 июля 1906 г. № 12399. — О передаче в собственность государства земель, принадлежавших помещикам и владельцам.

Министерство Юстиции от 9 июля 1906 г. № 12399. — В связи с передачей в собственность государства земель, принадлежавших помещикам и владельцам, Высочайшим указом Императора Николая II от 9 июля 1906 г. № 12399.

О передаче в собственность государства земель, принадлежавших помещикам и владельцам, Высочайшим указом Императора Николая II от 9 июля 1906 г. № 12399.

С другой стороны, из земель, относимых к государственной собственности, выделены для государственных нужд участки, принадлежавшие помещикам и владельцам.

С другой стороны, из земель, относимых к государственной собственности, выделены для государственных нужд участки, принадлежавшие помещикам и владельцам.

С другой стороны, из земель, относимых к государственной собственности, выделены для государственных нужд участки, принадлежавшие помещикам и владельцам.

С другой стороны, из земель, относимых к государственной собственности, выделены для государственных нужд участки, принадлежавшие помещикам и владельцам.

С другой стороны, из земель, относимых к государственной собственности, выделены для государственных нужд участки, принадлежавшие помещикам и владельцам.

С другой стороны, из земель, относимых к государственной собственности, выделены для государственных нужд участки, принадлежавшие помещикам и владельцам.

С другой стороны, из земель, относимых к государственной собственности, выделены для государственных нужд участки, принадлежавшие помещикам и владельцам.

С другой стороны, из земель, относимых к государственной собственности, выделены для государственных нужд участки, принадлежавшие помещикам и владельцам.

С другой стороны, из земель, относимых к государственной собственности, выделены для государственных нужд участки, принадлежавшие помещикам и владельцам.

С другой стороны, из земель, относимых к государственной собственности, выделены для государственных нужд участки, принадлежавшие помещикам и владельцам.

С другой стороны, из земель, относимых к государственной собственности, выделены для государственных нужд участки, принадлежавшие помещикам и владельцам.

С другой стороны, из земель, относимых к государственной собственности, выделены для государственных нужд участки, принадлежавшие помещикам и владельцам.

Г. В. БЕРТГОЛЬДТ  
присяжный поверенный.

*Восточный Юридический  
Кабинет.*

**ЗАКОНЪ 14 ЮНЯ 1910 ГОДА,**

СОДЕРЖАЩИЙ ВЪ СЕБѢ

И

**Высочайшій указъ 9 ноября 1906 г. о выходѣ изъ общины.**

Укрѣпленіе земли въ собственность и выдѣлъ къ одному нѣсту, продажа, покупка и залогъ надѣльной земли.

**КОММЕНТАРІЙ.**

ЮРИДИЧЕСКІЙ КНИЖНЫЙ МАГАЗИНЪ  
"ПРАВЪ"  
Ф. В. БУСИГИНА.  
Москва, Петропавловск. 1.

*Изданіе неофициальное.*

Н. А. Тромовъ.

**Укрѣпленіе и переходъ въ личную  
собственность надѣльной земли  
по закону 14 Іюня 1910 года.**

Высочайше утверждённыи 14 Іюня 1910 г. закономъ объ иждивеніи и дождевой ильготности крестьянскихъ земель, вѣсть съ включеніемъ въ законодательство мотивовъ, разъясненіями Министровъ, и Протоколами Сената, составленъ текстомъ Высочайшаго Указа 9 ноября 1906 г. и сравнительными законодательными Закона Указа и новаго закона.

Принимая 19 Іюня 1910 г.: 1) о передаче земель государственной и управленческой земель, относимыхъ на законѣ закона 14 Іюня 1910 г. съ формулами: а) укрѣпленія, и 2) о выдѣлѣ надѣльной земли въ одно нѣстѣ, съ отнесеніемъ земель дѣлѣт.

Постановленіе Комитета по Землеустроительству, дѣлаемъ 27 Іюня 1910 г. относительно приложеній при законопроектѣ и докладъ сената, отнесенныи Министерствомъ Юстиціи, составленъ текстомъ Высочайшаго Указа 9 ноября 1906 г. и сравнительными законодательными Закона Указа и новаго закона.

Принимая о выдѣлѣ земель, состоящихъ изъ земель, относимыхъ на законѣ закона 14 Іюня 1910 г. съ формулами: а) укрѣпленія, и 2) о выдѣлѣ надѣльной земли въ одно нѣстѣ, съ отнесеніемъ земель дѣлѣт.

Формы прошеній и другихъ бумагъ по Землеустроительству, хронологическій указатель постановленій въ Указѣ 9 ноября 1906 г. и указѣ 14 Іюня 1910 г. и текстѣ мотивовъ мотивовъ законодательнаго указателя къ законѣ.

С. ПЕТЕРБУРГЪ.  
Изданіе Юридическаго Книжнаго Магазина Н. К. Мартина.  
1911.



**ЗАКОНЪ О ЗЕМЛЕУСТРОЙСТВѢ**

29 Мая 1911 года

изданный на основаніи сего закона

**Наказъ Землеустроительнымъ Комиссіямъ**

отъ 19 Іюня 1911 года.

С. ПЕТЕРБУРГЪ.  
Типографія "Созвучіе Востокъ", Москва, 32.  
1911.

1917 г.

# Цель аграрной реформы



**В экономическом  
отношении**

**В социально-  
политическом отношении**



*Повышение благосостояния  
крестьянства путём развития  
сельского хозяйства*



*Создание класса земельных  
собственников как  
социальной опоры  
самодержавия и  
противника  
революционных движений*

# Основные направления аграрной реформы



# Цели разрушения общины

- Крестьян ставших собственниками земли, занятых своим хозяйством революционерам будет трудно поднять на бунт
- Создать широкий слой мелких собственников и тем самым обеспечить стабильность в обществе
- Изменения в деревенской культуре
- Отвлечение крестьян от идеи захвата и раздела помещичьей земли



# Понятия

**Хутор** – участок земли, выделенный крестьянину при выходе его из общины с переселением из деревни на свой участок

**Отруб** – участок земли, выделенный крестьянину при выходе из общины с сохранением его двора в деревне

**Кооператив** – производственная или торгово-закупочная организация, созданная для совместного ведения хозяйства несколькими участниками или организациями, а также для получения прибыли в интересах всех участников объединения

# Переселенческая политика

## Цели:

- Ослабление земельного голода во внутренних губерниях;
- Убрать недовольных крестьян на окраины;
- Освоение в Сибири пустующих земель

## Льготы переселенцам:

- На 5 лет освобождение от налогов;
- Получение в собственность земли (5 га – на главу семьи, 45 га – на остальных членов семьи);
- Освобождение мужчин от воинской повинности

## Значение:

- Увеличилось население Сибири;
- Освоение пустующих земель;
- Создание крепких единоличных хозяйств

*Из-за плохой организации переселенческой политики обратно вернулось 17% крестьян*

# Результаты аграрной реформы

- ▣ **Выход из общины 2 млн. крестьянских дворов (25-27%);**
- ▣ **К 1915 г. количество фермерских хозяйств не превышало 10% всех крестьянских хозяйств;**
- ▣ **Увеличение в среднем на 10% посевных площадей;**
- ▣ **Увеличение на 35% хлебного экспорта;**
- ▣ **Увеличение в 2 раза количества применяемых минеральных удобрений;**
- ▣ **В 3,5 раза возросли закупки крестьянами сельскохозяйственных машин;**
- ▣ **Ежегодные темпы роста промышленного производства были самыми высокими в мире (8,8%);**
- ▣ **В Сибирь переселилось 3 млн. 40 тыс. человек;**
- ▣ **Переселенцы освоили 30 млн. десятин целины;**
- ▣ **К началу 1917 г. в России насчитывалось 63 тыс. различных кооперативов;**
- ▣ **Сельская кооперация обслуживала 94 млн. человек**

# Итоги и значение аграрной реформы

**+**

- 1. Рост сельскохозяйственного производства и улучшения культуры землепользования ( в 1,7 раза увеличился сбор зерна).**
- 2. Рост свободной рабочей силы за счет выхода крестьян бедняков из общины.**
- 3. Развитие предпринимательства сельской буржуазии.**
- 4. Начало формирования фермерских хозяйств (к 1915 г. 10% от крестьянского хозяйства).**

**-**

- 1. Община не была разрушена (25% крестьян).**
- 2. Имущественное расслоение крестьян.**
- 3. Отрицательное отношение большинства крестьян к частной собственности.**
- 4. Противоречие не только между крестьянами и помещиками, но и внутри крестьянства.**
- 5. Не удалось создать широкий слой крестьян – фермеров.**
- 6. Проблема малоземелья не была решена.**
- 7. Переселенческая политика не принесла желаемых результатов (0,5 – 1 млн. человек вернулись).**

# Причины незавершённости реформ

- Незначительные временные сроки
- Сопротивление со стороны правых и левых политических сил
- Сложные взаимоотношения окружения царя и П.А.Столыпина
- Убийство П.А.Столыпина в сентябре 1911 г.
- Начавшаяся I мировая война

## Последствия аграрной реформы

- ✓ Ускорение процесса расслоения крестьянства;
- ✓ Сняты ограничения для развития капитализма в деревне

# Отношение общества и власти к Столыпину

- ❑ Крестьяне были разочарованы тем, что им не отдали помещичьей земли, а предлагали ехать на окраины
- ❑ Дворянство было недовольно проведением реформ
- ❑ Либеральная интеллигенция была недовольна жёсткими мерами по наведению порядка
- ❑ Церковь недовольна тем, что Столыпин хотел уравнивать религии
- ❑ Бюрократия недовольна тем, что Столыпин собирался расширить права земств
- ❑ Николай II перестал поддерживать курс Столыпина, т.к. авторитет Столыпина был высок

# Убийство П.А.Столыпина

1(14) сентября 1911 г. П.А.Столыпин был убит в г.Киеве в присутствии Николая II



Могила П.А.Столыпина  
В Киеве-Печерской лавре



Вынос тела П.А.Столыпина из больницы

Выносъ тѣла П. А. Столыпина изъ больницы бр. Маковскихъ.

# Продолжение реформ после смерти П.А.Столыпина (до 1917 г.)

*После убийства П.А.Столыпина проведение аграрной реформы осуществлял Главноуправляющий землеустройством и земледелием А.В.Кривошеин которому при поддержке царя и III Думы удалось добиться значительного увеличения денег на проведение реформы, повысить качество всех работ, провести ряд важных мероприятий*





# Памятники Столыпину П.А.

