

Послевоенный массовый дизайн 50-60х



Итальянский дизайн. Стиль Оливетти

В послевоенной Европе на первый план в области дизайна выдвигается Италия, экономика которой переживает бурное развитие. Италия становится дизайн-нацией. Особенностью итальянского дизайна является стремление к авангардным формам. Фирма «Оливетти» получила известность в истории дизайна. Основатель первой в Италии фабрики по производству пишущих машинок Камилло Оливетти, которая стала самой известной в мире маркой. Фирма «Оливетти» особое внимание уделяла формированию ярко выраженной «корпоративной идентичности» (фирменного стиля). Это относилось к дизайну продукции, архитектуре, дизайну экспозиции, рекламе и графике.

Коррадино Д, Асканио

Мотороллер «Веспа», 1946

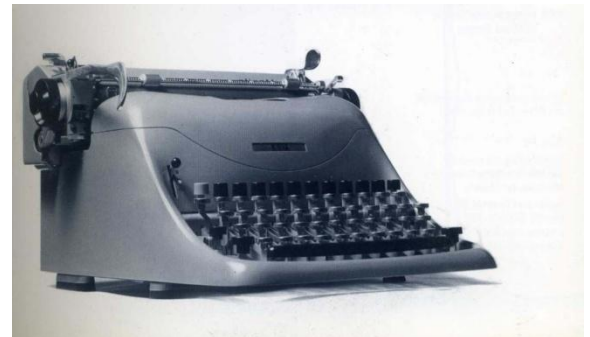
Данте Жиакоса

Малолитражный автомобиль «Фиат 500», 1957

Рекламный плакат пишущей машинки «MP-1», 1932

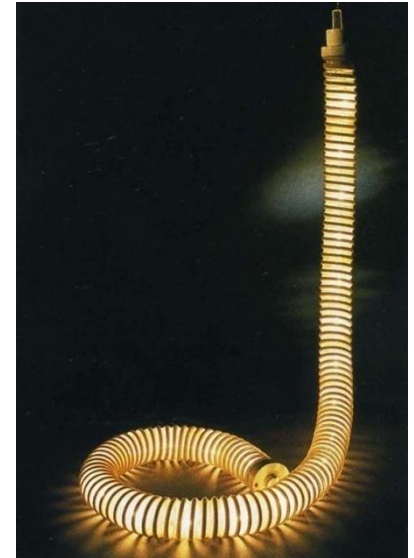
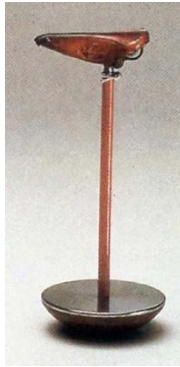
Джино Вайс

Кварцевые настольные часы «Цифра 3», 1965



Особенность итальянского дизайна

В отличие от (теоретического) немецкого и (ориентированного на рынок) американского понимания дизайна, итальянский дизайн был образован благодаря импровизации в рамках старых традиций культуры, искусства и экономики, которые в основном небольших семейных предприятиях Италии не были изолированы друг от друга. «Радость эксперимента» привела в итоге к динамичным и индивидуальным формам. Абстрактные формы современного искусства стали образцами дизайна кресел и столов.



Акилле и Пьер Джакомо Кастильони

Табурет «Sella», 1957

Стул «Mezadro» (тракторное сиденье), 1957

Акилле и Пьер Джакомо Кастильони

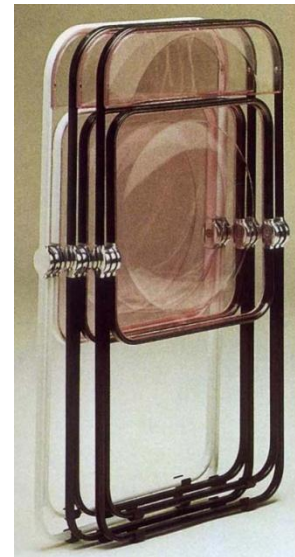
Кресло «San Luca», 1961

Акилле и Пьер Джакомо Кастильони

Светильник из пластиковых труб, 1965

Жанкарло Пиретти

Складной стул из металла и пластмассы «Плия», 1967



Особенность итальянского дизайна

Выдающиеся примеры синтеза искусств создавал дизайнер Карло Моллино, которого называли «Итальянский Гауди». Со своей экспрессивно волнообразной мебелью из гнутой фанеры он стал экстравагантным представителем органического стиля в Италии. Его фантастические формы в стиле «туринского борокко» порой было не просто было осуществить даже в одном экземпляре. Наряду с мебелью Моллино проектировал самолеты и автобусы, которые водил сам, а кроме того архитектуру и эротическую моду.

Карло Моллино
Стол «Арабески», 1949

Кресло, 1952



Особенность итальянского дизайна

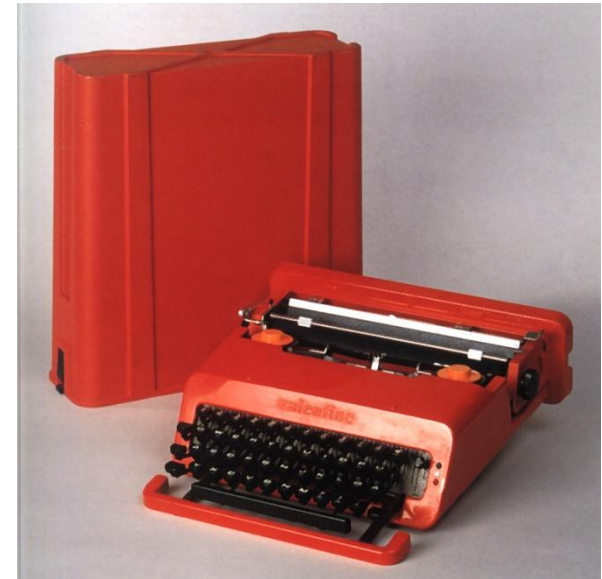
В Италии возникла концепция «Bel Design» («Красивый дизайн»), которая так же, как и в свое время обтекаемая форма в США, принималась влиятельными производителями, была рациональна и предметно ориентирована. Однако итальянский дизайн все же имел несколько другие ценностные ориентиры. Если названия образцов немецкого дизайна несли, прежде всего, технические понятия, то портативная пишущая машинка Этторе Соттсаса для итальянской фирмы «Оливетти», называлась женским именем «Валентина», а известный стул Жанкарло Пиретти – «Плия». Предметы понимались как индивидуальные личности и могли символизировать определенный статус. Такое понимание дизайна было особенно важным для соориентированной на экспорт итальянской экономики.

Этторе Соттсасс

Портативная пишущая машинка «Валентина» (выпущенная к дню святого Валентина в 1969 году)

Жанкарло Пиретти

Складной стул из металла и пластмассы «Плия», 1967



Особенность итальянского дизайна

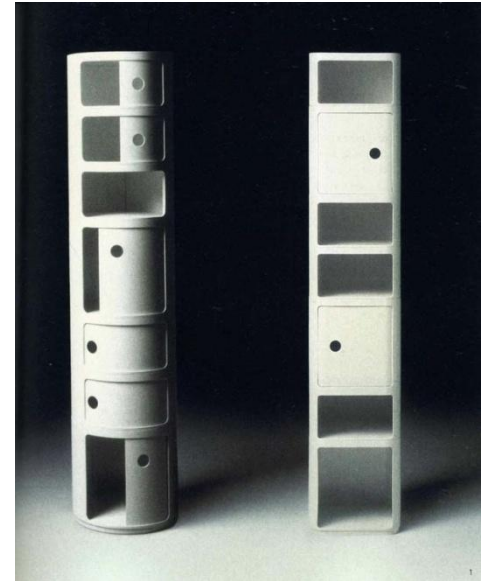
Еще во времена бакелита (с н. XX в.) пластмассы служили символом современного формообразования.

В 1952 году итальянец Ж.Натта вместе с К. Циглером изобрел искусственный материал полипропилен, за что в 1963 году получил нобелевскую премию в области химии. Этому изобретению суждено было произвести революцию в мебельном производстве. Стали возможны недорогие изготавливаемые индустриально прочные столы и стулья в самых различных формах. В Новиглио под Миланом химиком Ж.Гастелли в 1949 году была создана фирма «Картель», которая занималась товарами домашнего обихода, поставляя на рынок изделия из ярких цветных пластмасс. К известным образцам продукции Картел относятся детский стул Марка Занузо и Рихарда Заппера и стул «4860» Дж. Коломбо.

Рихард Заппер, Марко Занузо
Детский стул, 1961

Анна Кастелли Феррери
Контейнеры, 1967

Джо Коломбо
Универсальный стул «4856», 1965



Особенность итальянского дизайна

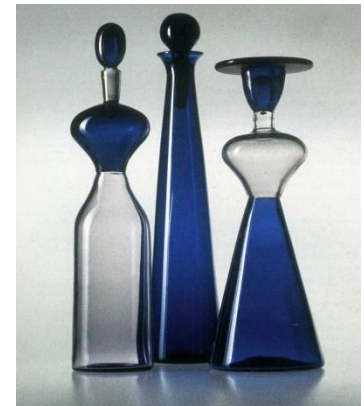
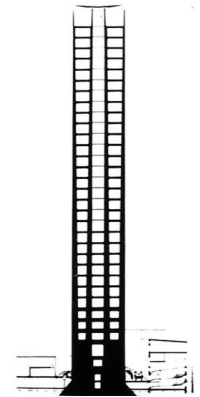
Выдающийся итальянский архитектор, художник, дизайнер, создатель (с 1928 года) известного журнала «Domus». Преподает архитектуру в Миланской политехнике. Является автором известного высотного дома фирмы «Пирелли» в Милане. Благодаря ему марка «Сделано в Италии» стала своеобразным знаком качества. Он является автором декораций и костюмов для Миланской оперы «Ла Скала». Джованни Понти называют первым дизайнером Италии.

Джованни Понти

Стул «Суперлеггера», Модель № 699, 1957

Коллекция бутылок, 1956

Здание фирмы «Пирелли» в Милане



Дизайн в США в 50-х - начале 60-х -

ГОДОВ

В послевоенные годы США захватили лидерство в экономике и стали с 50-х годов ведущей нацией в дизайне. Лидеры Баухауза эмигрировали в США еще в конце 30-х годов, продолжали развивать идеи интернационального стиля в архитектуре и дизайне. После второй мировой войны в Европе стало распространяться американское понимание дизайна как объекта торговли. Американский образ жизни оказал значительное внимание на такие области культуры, как музыка, изобразительное искусство, а также и на повседневную жизнь европейцев. Американские фильмы и реклама принесли с собой новые идеалы красоты и моды. «Кока-кола» и «Лайк-страйт» стали символами нового жизнеощущения. Наряду с рекламой все большее значение стало придаваться дизайну упаковки. Бурными темпами стало развиваться телевидение и транзисторная радиотехника. «Барби» и была первая кукла в мире, которая выглядела как взрослая, но задумана для ребенка.

Экспериментальный цветной телевизор, 1951

Музыкальный автомат, 1957

Раймонд Лоуи

Питьевой автомат для кока-колы, 1947

Транзисторный радиоприемник, 1950-е гг.

Сигареты «Лайки-страйт, 1950-е гг.

Кукла БАРБИ, 1959



Дизайн в США в 50-х - начале 60-х -

ГОДОВ

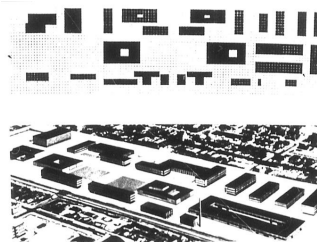
Большое значение в развитии архитектуры и дизайна в США после войны имела деятельность крупных германских архитекторов эмигрировавших сюда после захвата власти в Германии фашистами. Педагогическая деятельность Вальтера Гропиуса и Мис ван дер Роз позволило создать целую плеяду молодых американских архитекторов и дизайнеров увлеченных идеями функционализма. С творчеством Мис ван дер Роз связывают развитие «международного стиля» в архитектуре.



Мис ван дер Роз

Небоскреб «Сигрэм-билдинг» в Нью Йорке, 1958

Иллинойский технологический институт - генплан, 1950-е гг.

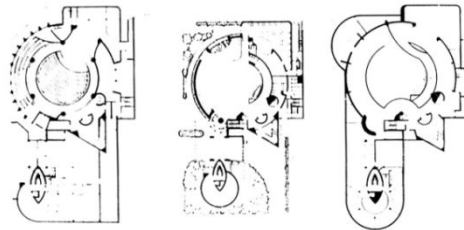
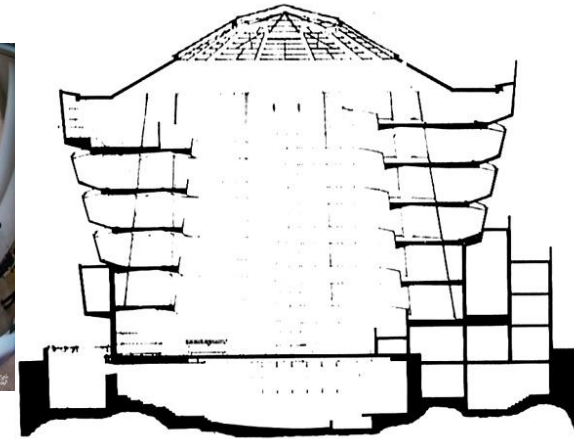


Здание Архитектурного

Дизайн в США в 50-х - начале 60-х -

ГОДОВ

Фрэнк Ллойд Райт является самым известным американским архитектором и дизайнером, который внес значительный вклад в развитие архитектуры и дизайна в США в 50-е годы. В здании музея Гугенхайма наглядно осуществлен один из ведущих принципов «органической» архитектуры, проектирование «изнутри наружу». К концу 50-х годов в функционализме наметился кризис, поскольку функциональные принципы становились догмой и превратились в своеобразный «академизм» («стерильность» формы). Кризис привел его опологетов к идеям «нового экспрессионизма». В дизайне под влиянием поп-культуры в начале 60-х годов



Фрэнк Ллойд Райт

Музей Гугенхайма в Нью-Йорке, 1956

Дизайн в США в 50-х - начале 60-х -

ГОДОВ

Ээро Сааринен молодой американский архитектор, ярый функционалист, приверженец школы Мис ван дер Роэ – автор известного сооружения - здания Международного аэропорта имени Кеннеди в Нью-Йорке, в котором очень наглядно проявились черты нового направления в архитектуре – «неоэкспрессионизм». В отличие от функционализма в основу формообразования положен принцип создания образа - «птицы, готовую к полёту». Архитектор поставил задачу создания - впечатления. Не форма, а то ощущение полета, которое хотел вызвать автор обликом вокзала.

Ээро Сааринен

Аэропорт имени Кеннеди в Нью-Йорке, 1963



Дизайн в США в 50-х - начале 60-х -

ГОДОВ

Известный американский дизайнер Уолтер Доруин Тиг построил модель пассажирского самолета «Боинг Б-707» в натуральную величину, чтобы определить для пассажиров нормы физического и психологического комфорта, которые с тех пор остаются неизменными в авиапромышленности США.



Уолтер Доруин Тиг

Пассажирский авиалайнер «Боинг – Б-707», 1955-1957

Бомбардировщик «Боинг Б-52», 1948-1952



Интерьер самолета «Боинг – Б-707»



Дизайн в США в 50-х - начале 60-х -

ГОДОВ

В эпоху холодной войны развернулось соревнование двух сверхдержав США и СССР не только в освоении космоса, но и других областях в науке и технике. Запуск первого искусственного спутника в СССР в 1957 году, полет Юрия Гагарина в космос в 1961 году. В 1969 году американский астронавт Нил Амстронг первым ступил на лунную поверхность.



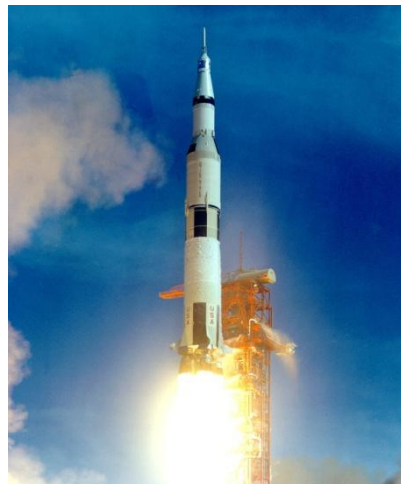
Юрий Гагарин

*Первый летчик-космонавт СССР,
1961*

*Старт Американского космического
корабля «Аполлон-1», 1961*

Нил Амстронг

*Астронавт Нил Амстронг на луне,
1969*



Дизайн в США в 50-х - начале 60-х -

ГОДОВ

Раймонд Лоуи после войны, возглавляя дизайнерское бюро работал сразу на несколько автомобильных компаний, создал ряд известных образцов. Его работы отличает безупречная графика, чувство материала, легкость единой стилистической проработки деталей, любовь к скруглениям, обводам, чистым, открытым цветам



Раймонд Лоуи
Студебеккер Commander, 1950

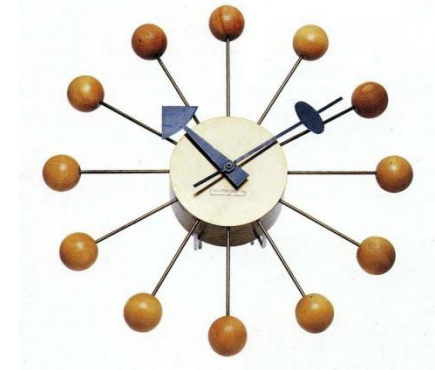
Рейсовый автобус, 1954



Дизайн в США в 50-х - начале 60-х -

ГОДОВ

Известный американский дизайнер, архитектор, критик и теоретик дизайна Жорж Нельсон в 1947 году открыл своё дизайн-бюро. Проектировал осветительную арматуру, мебель, упаковку. Наиболее известные его произведения: серия настенных часов, диван «Слинг софа» (из сидений от барных стульев), посуда из меламина. Ультрасовременные, то есть дерзкие и даже кричащие формы пришлись по вкусу американскому потребителю.



Жорж Нельсон

Посуда из меламина, 1952-1955

Настенные часы, 1950

Софа, 1956



Дизайн в США в 50-х - начале 60-х -

ГОДОВ

После войны в условиях дефицита материальных ресурсов все больше внимания стали обращать на искусственные материалы. Активное использование пластмассы изменило облик многих потребительских товаров. Плексиглас пришел на смену стеклу. Нейлон (материал для парашютов в армии США) нашел применение в чулочной индустрии. Одним из новшеств было применение искусственных материалов в изготовлении стульев. К пионерам в этой области относились американские дизайнеры супруги Чарльз и Рэй Имз и Ээро Сааринен. Еще до войны Имз работал со стеклоармированным полиэстером.

Ээро Сааринен

Кресло Модель №70 «Вомб», 1947

Чарльз и Рей Имз

Армированные кресла «РАС-1» и ламинированные обеденные столы, 1953

Герман Мюллер

Стул, 1958



Послевоенный дизайн в Европе.

Скандинавский «органический дизайн»

Первый профессиональный индустриальный дизайнер Великобритании Дуглас Скотт. Самая известная его работа, ставшая классикой дизайна – двухэтажный автобус «Routemaster». Государственная поддержка дизайна в ряде европейских стран стала важным фактором его триумфального шествия по Европе с 50-х годов. В Скандинавии (Швеции, Финляндии, Дании и Норвегии) установился свой стиль в дизайне под названием «Шведский модерн». Его отличительным знаком стало природное естественное ощущение в мягких органических формах. Датский дизайнер Арне Якобсен, его стул «Муравей» – первый датский стул, изготовленный массово – является классикой мирового дизайна и выпускается мебельными фирмами по сей день. Краткий слоган «Скандинавский дизайн» стал мифом. Именно Каю Франку и Арне Якобсену впервые пришло в голову назвать себя «дизайнерами» вместо бытовавших в то время понятий как «художник-ремесленник», «художник» или «формообразователь».



Дуглас Скотт

Лондонский автобус «Routemaster», 1959

Телефон-автомат, 1960

Алек Исижонис

Малолитражный автомобиль «Мини», 1959

Первая упаковка «Тетра Пак», Швеция, 1951

Хуго Бломберг

Первый телефон-трубка фирмы «Эриксон», Швеция, 1956

Арне Якобсен

Известный стул «Муравей», 1951

