



Художественная

культура

Античности

Antiquus - древний

АНТИЧНАЯ КУЛЬТУРА

Анти́чность (восходит к лат. *antiquitas* — древность) — в общем смысле это слово означает

«греко-римская древность», иначе говоря, цивилизация **Древней Греции** и **Древнего Рима** во всём многообразии её исторических форм.

1. Эгейская (крито-микенская культура) – III-II тыс. до н. э.
2. Культура Древней Греции – XI-I вв до н.э.
 - гомеровский период – XI-VII вв до н.э.
 - архаический период – VII-VI вв до н.э.
 - классический период – V-IV вв до н.э.
 - эллинистический период – III- I вв до н. э.
3. Культура этрусков - VIII-VI вв до н.э.
4. Культура Древнего Рима - V в. до н.э.- V в. н.э.
 - период республики V – I вв. до н.э.
 - период империи I в. до н.э. – V в. н.э.

1. Эгейская (крито-микенская) культура

III- II тыс. до н. э.

На острове Крит и полуострове Пелопоннес находились важные центры эгейской культуры.

Культура античного мира не возникла внезапно, **ей предшествовала богатейшая и оригинальная культура**, созданная на островах и побережье Эгейского моря.



Главным центром его был **остров Крит**, а затем — **г. Микены** на полуострове Пелопоннес.



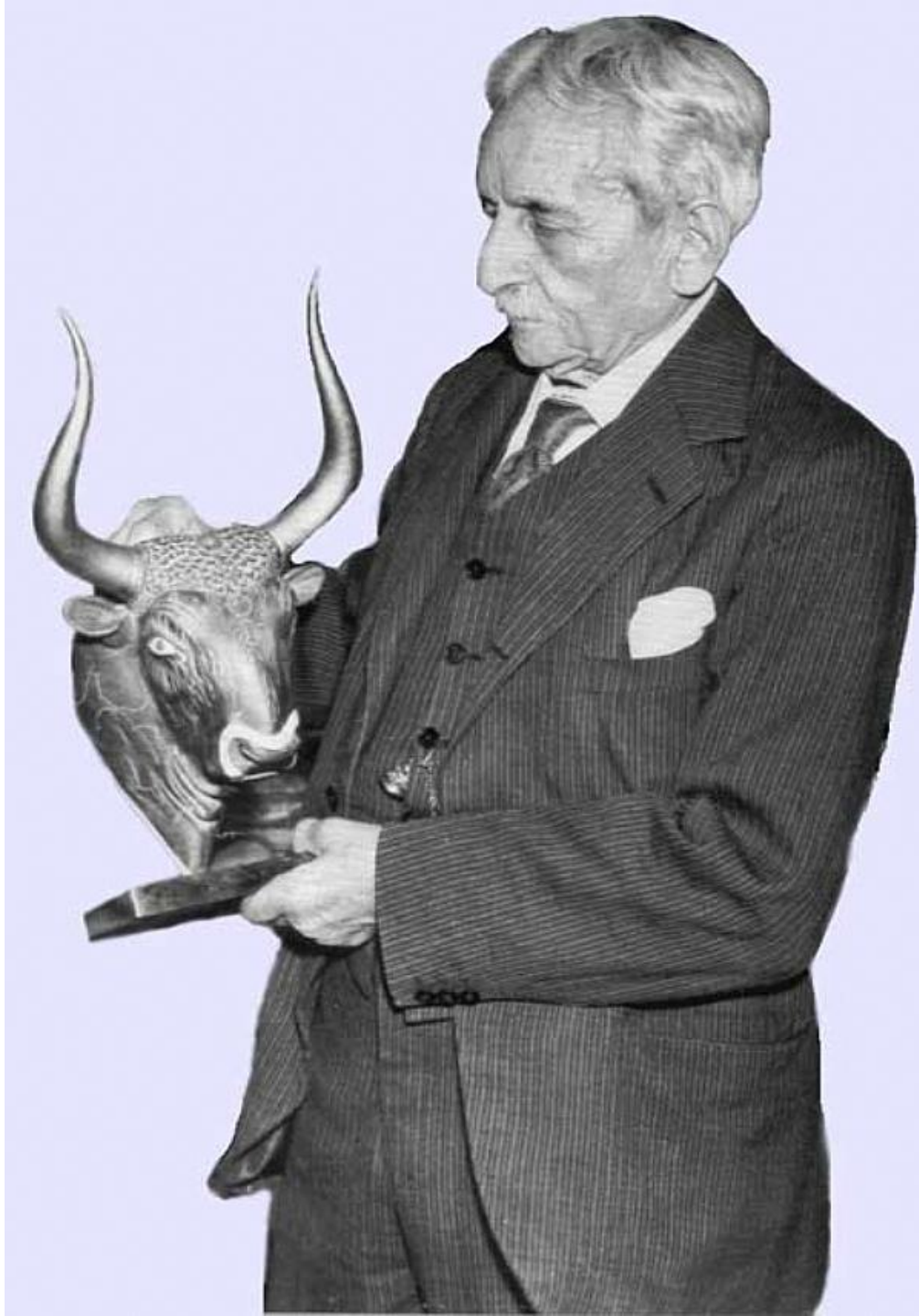
Эта цивилизация стала известна сравнительно недавно благодаря раскопкам.

В **1899** году английский археолог **Артур Эванс** начал проводить на острове Крит археологические раскопки.

Археолог обнаружил развалины дворца с многочисленными постройками.



Артур Эванс



Артур Джон Эванс
(1851-1941)



Ученый нашел на острове развалины многочисленных построек, которые назвал **"дворцами"**.

Дворцы строились на месте первых поселений критян и постепенно становились центрами критских городов. Количество городов на Крите быстро увеличивалось.

В преданиях остров называли **"Критом стоградным"**.





Археологи нашли на острове длинные глиняные таблички с надписями. Критяне вели записи, необходимые им в их обширном хозяйстве. Немалое количество надписей можно увидеть на печатах, сосудах и некоторых других предметах.

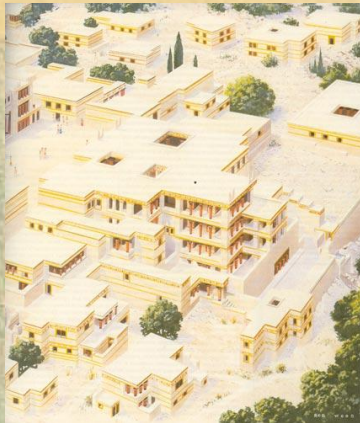
ЭГЕЙСКАЯ КУЛЬТУРА

КРИТСКАЯ

(минойская)

Остров Крит

Города Кносс, Фест



Материковая Греция

города Микены, Тиринф



МИКЕНСКАЯ

(ахейская)

Малая Азия

город Троя



Крит воспевался древними поэтами – Гомером в «Одиссее» и Вергилием в Энеиде».

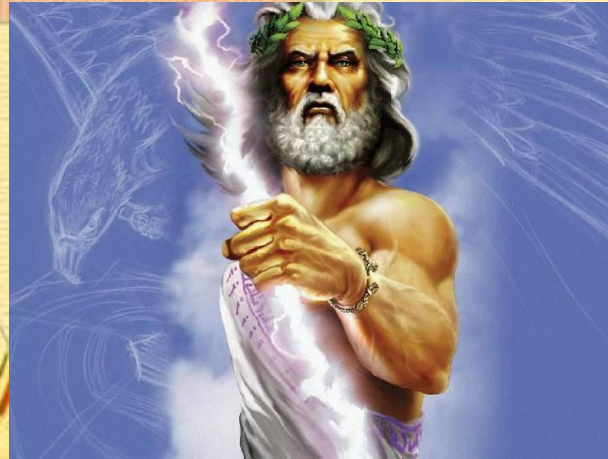
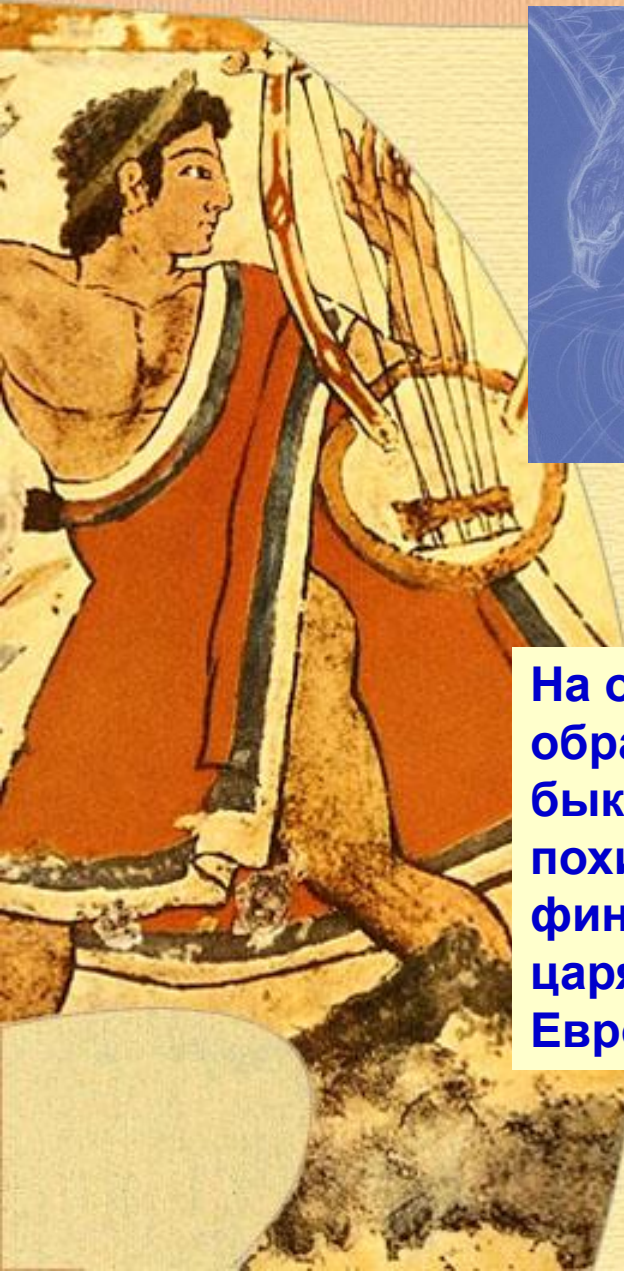
Крит, великого Зевса остров, лежит среди моря.

Горы идейские там, колыбель это нашего рода.

Сто городов населяют великих богатые царства.

Вергилий. «Энеида». Песнь 3.

С островом Крит связано много греческих мифов.
Крит упоминается как родина олимпийского бога Зевса.



На о. Крит Зевс, в образе золотого быка, привез похищенную у финикийского царя дочь – Европу.



Серов «Похищение Европы»

- Здесь совершил свой подвиг Геракл, укротив бешеного быка, опустошавшего остров, родились легенды об искуснике Дедале, Тесее и Ариадне, царе Миносе и Минотавре.



Канова, Тезей и поверженный Минотавр, 1782



Остров Крит

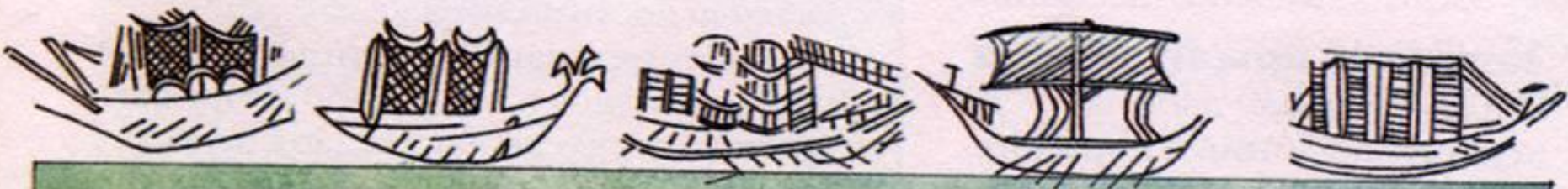


Остров Крит — родина древнейшей Минойской цивилизации, существовавшей в Бронзовом веке (1380–1100 г.г. до н.э.), более тысячи лет — с 2700 до 1420 г.г. до н. э. Термин «**минойская**» происходит от имени царя **Миноса**, который, согласно древним мифам, правил на Крите.

Минойские дворцы Крита были не только резиденциями аристократов и правящего сословия Минойской цивилизации, но они были и центрами политической, экономической власти, правосудия, управления торговли, религии, ремёсел. В каждом дворце были построены огромные кладовые, где хранился собранный урожай, вино, масло, драгоценности. Десятки помещений дворцов носят культовый характер, в них найдено множество религиозного культа, видимо, дворцы Крита выполняли роль крупных святилищ и центров религиозной жизни.

Гомер свидетельствует о том, что во время расцвета Минойской цивилизации (2700 до 1420 г.г. до н. э.) на острове Крит насчитывалось 90 городов.

2. ШЕДЕВРЫ ЭГЕЙСКОЙ АРХИТЕКТУРЫ



Кносский дворец

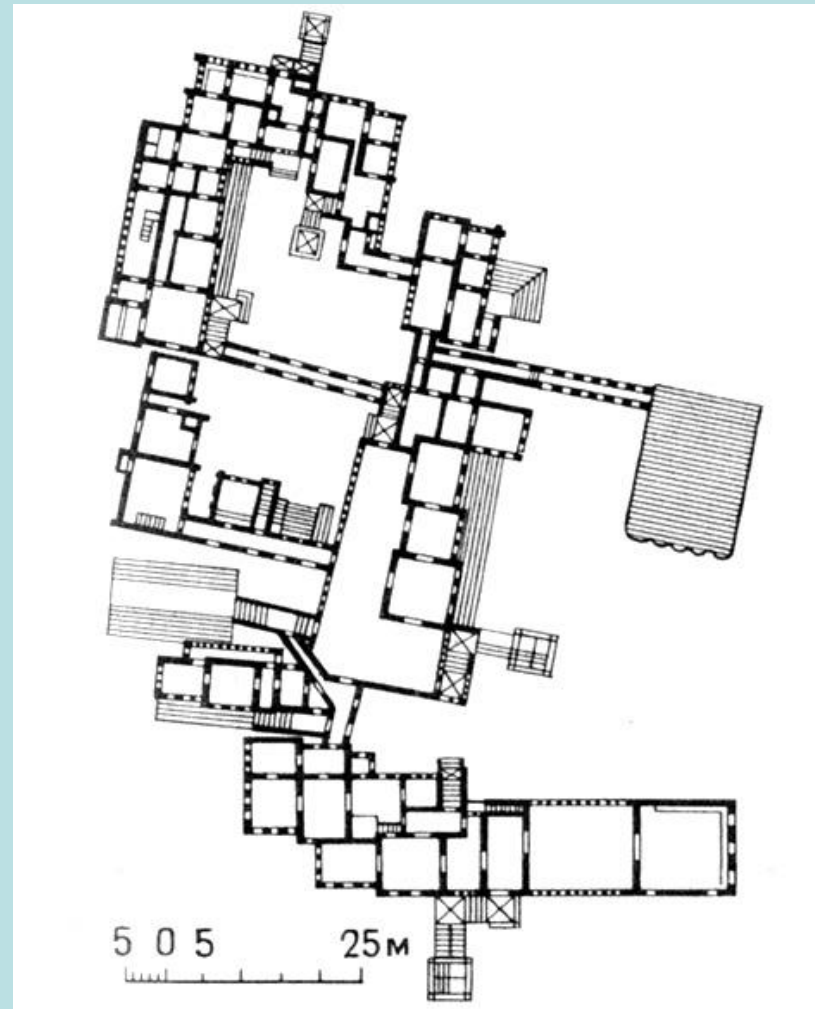
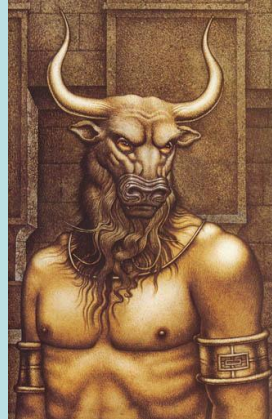
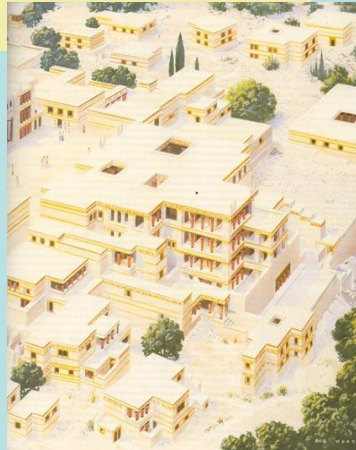
легендарный лабиринт



Дворец – это комплекс построек, сгруппированных вокруг большого внутреннего двора на острове Крит

Кносский дворец

Мастер Дедал (из мифологии) создал для царя Миноса дворец и лабиринт для Минотавра



Расположенный на террасном плато он является одним из прославленных архитектурных шедевров Эгейской культуры.

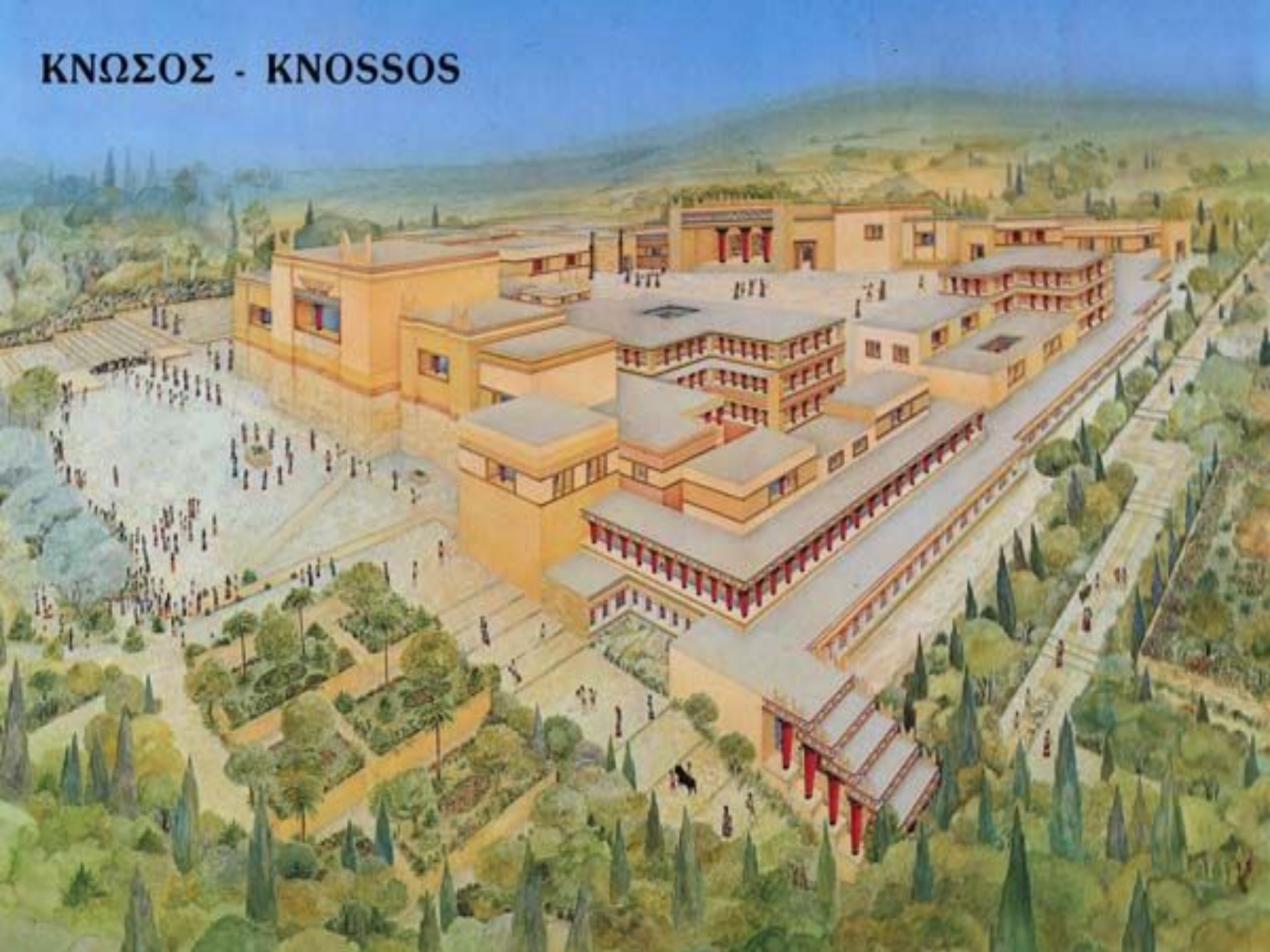
Он не имел четкой планировки и напоминал запутанный лабиринт.



Кносский дворец был не просто резиденцией царя Миноса и высших сановников государства, но и административным и экономическим центром, вокруг которого раскинулся древний город Кносс.

Несколько веков — 2000—1700 г. до н. э. — Кносский дворец оставался экономическим и административным центром острова, но был разрушен сильнейшим землетрясением в 1700 году до н.э.

ΚΝΩΣΟΣ - KNOSSOS



Согласно исследованиям, Кносский дворец на Крите был восстановлен 1700 —1450 гг. до н. э. — во время высочайшего расцвета Мinoйской цивилизации.



Отстроенный заново дворец стал величайшим сооружением своего времени, ярчайшим свидетельством архитектурного мастерства и развитых инженерных технологий минойцев, которых Гомер называл «Eteocretans» («истинными критянами»), потомками царя Миноса.

Восстановленный Кносский дворец пережил свой второй период расцвета, он просуществовал ещё 250 лет, но вновь был разрушен землетрясением, вызванным извержением вулкана на острове Санторини.



Сильнейшие приливные волны нанесли непоправимый урон не только Кносскому дворцу, но и всей Мinoйской цивилизации, прекратившей своё существование.

Многие жители Крита переселились в Микены, Кносский дворец не восстанавливался, но сам город Кнос отстроился заново.

Символы Кносского дворца



Лабрис – двусторонний топорик



Лабрис был широко распространён в культуре догреческой минойской цивилизации. При раскопках критских дворцов были обнаружены гигантские лабрисы, выше человеческого роста. В отличие от Ближнего Востока, носительницами минойских лабрисов были не боги и жрецы, а исключительно богини и их жрицы.

Кроме того, поверхностное сходство слов **«лабрис»** и **«лабиринт»** породило устойчивую ассоциацию двухстороннего топора с Кносским лабиринтом и с Минотавром (дословный перевод слова **«лабиринт»** - **«Дом двойной Секиры»**)

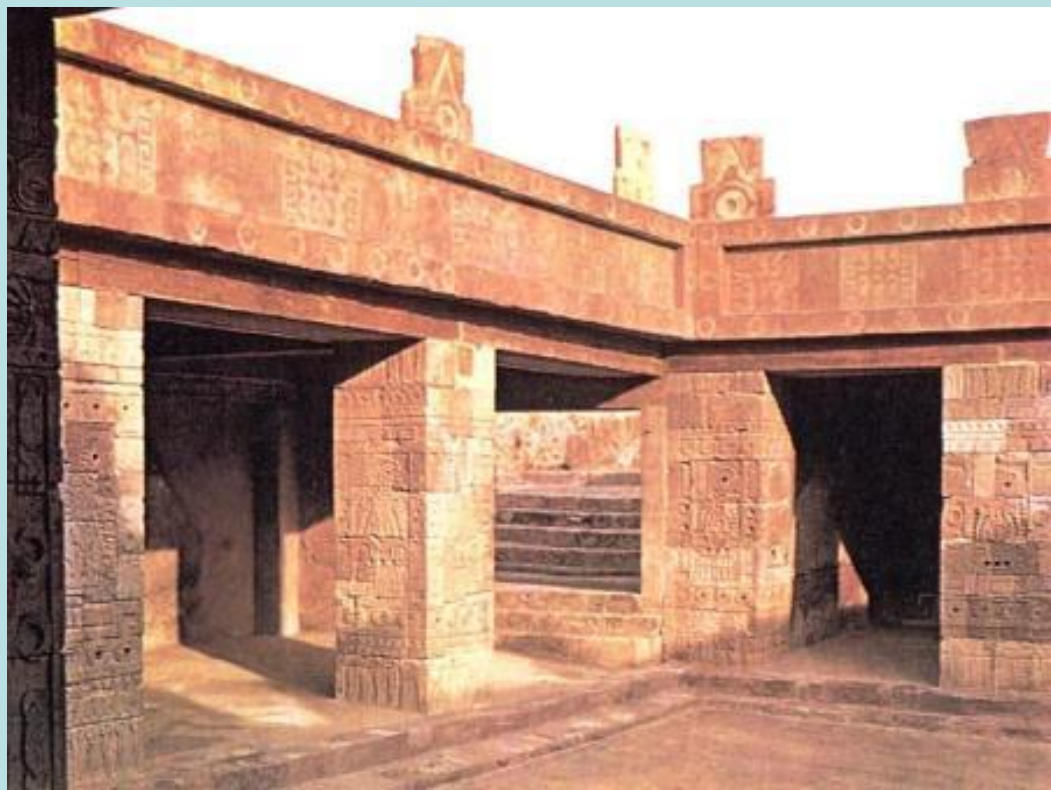
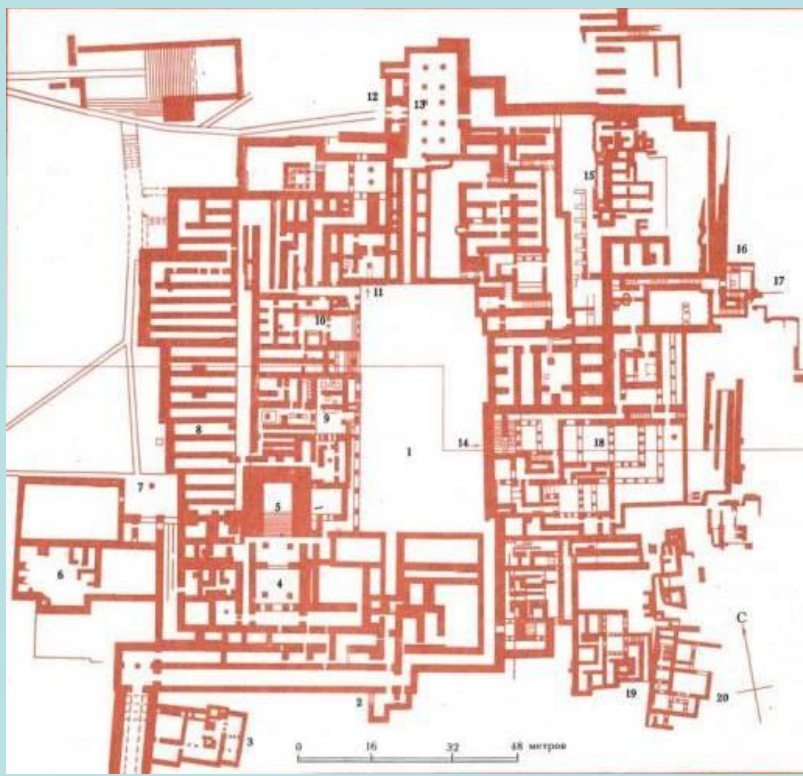


Дворцовый комплекс правильнее называть древним городом, а не просто дворцом, на площади 16 000 кв. метров расположилось более 1300 различных помещений.

В центре Кносского дворца -
прямоугольный двор (12x120м)
с пристройками разных времен.



Тронный зал

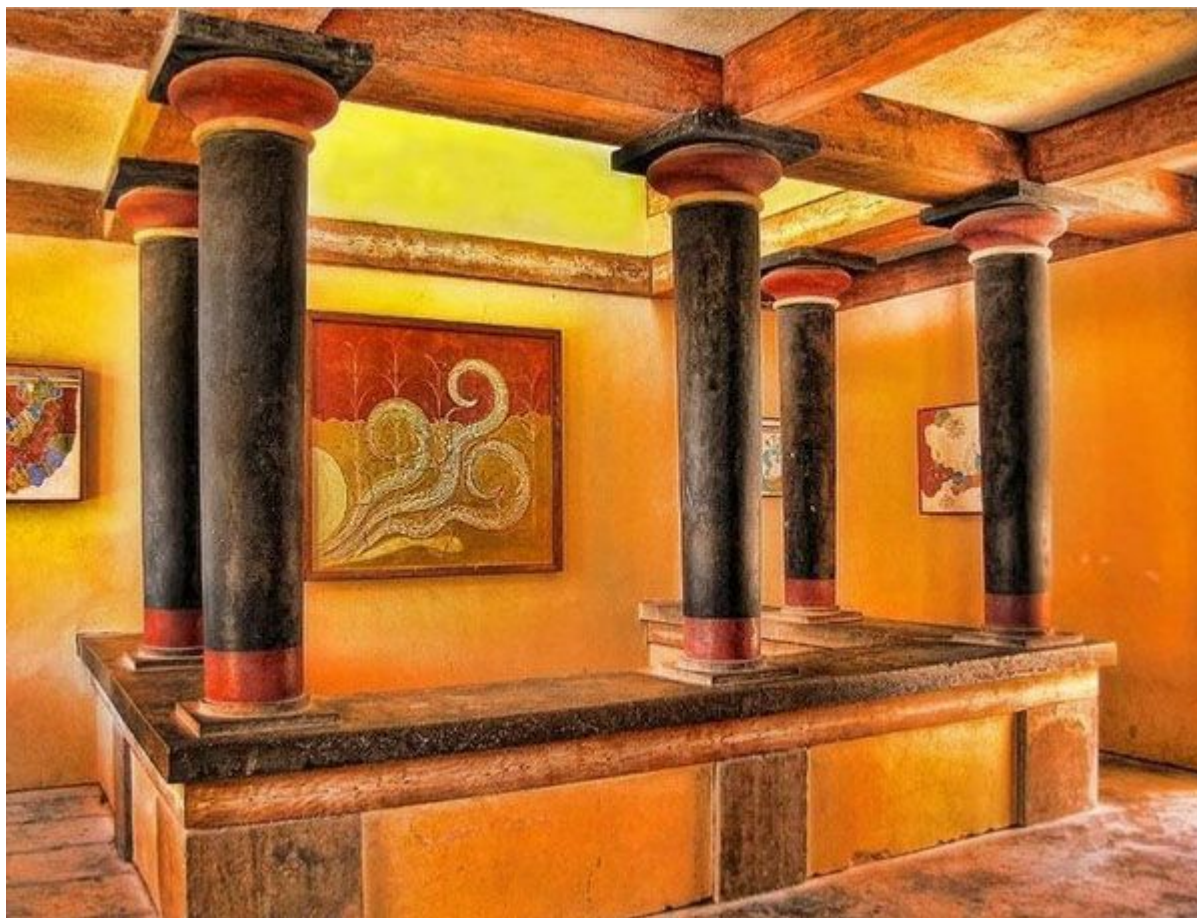


Кносский дворец изначально не предусматривал никаких фортификационных сооружений, а все его постройки (залы, галереи, лестницы, переходы) в **хаотичном порядке** располагались вокруг центрального каменного двора квадратной формы, 50 на 50 м.

Поскольку местные архитекторы искусством симметрии не владели, они строили здания там, где считали нужным, и на то, насколько гармонично вписывается постройка в ансамбль, особого внимания не обращали.

Поэтому одни помещения были вырублены прямо в скале, другие возведены из кирпича (поскольку эта местность всегда была сейсмически активной, минойские мастера, чтобы придать постройкам устойчивость, чередовали камень с прослойками из дерева).

Видимо, оттого, что Кносский дворец был разрушен, а затем через сотни лет его восстанавливали совершенно другие строители, возникает ощущение невероятного хаоса всего комплекса.



Планировка всего сооружения порой кажется абсолютно нелогичной и невероятно запутанной – помещения, находящиеся на разных уровнях, соединены петляющими коридорами, лестницами, расположенными в самых неожиданных местах, имеется множество потайных комнат, залов, тупиковых проходов.

В Кносском дворце археологи обнаружили такие гидротехнические сооружения 20 — 21 веков до н.э., как водопроводы в толще стен дворца, сточные системы канализации, проходящие под полом дворца, а также на лестницах имеются специальные сточные каналы для воды, таким образом была внедрена древнейшая канализационная система для бань, туалетов, выходящая далеко за пределы дворцового комплекса.

Предполагается, что жизнь в Кносском дворце была довольно бурной и разнообразной – археологи обнаружили залы для торжественных приёмов, личные покои царской семьи и придворных, ремесленные мастерские, помещение театра, способное вместить около 500 зрителей, арену для боя быков.



Архитектура дворца представлена лестницами, коридорами, поворачивающимися под углом 90 градусов.



Главным украшением дворца были деревянные колонны, окрашенные в тёплые красные, а иногда и чёрные тона. Их стволы, сужающиеся к низу, напоминают конусы.

Наверху каждого столпа находилась круглая капитель, где лежала плита, поддерживающая потолок. Формам, древние мастера Крита, не уделали особого внимания – они исполняли чисто практическую функцию: являлись опорами, в то время как у персов и египтян колонны часто имели форму растения.





Удивительно, что все здания лишены привычных нам окон. Для проникновения света строители предусмотрели многоуровневые отверстия в потолках, в стенах дворца была сделана вентиляция.

Внутренние лестницы связывали между собой этажи и соединялись с большими открытыми верандами



Интересной была и конструкция каменных лестниц дворцового комплекса: они не только соединяли постройки друг с другом, но и имели желоба, по которым во дворец поступала питьевая вода, наполнялись бассейны и ванны, были установлены трубы, выводящие из уборных отходы.





Трон царя Миноса (подлинник),
фрески реставрированы.

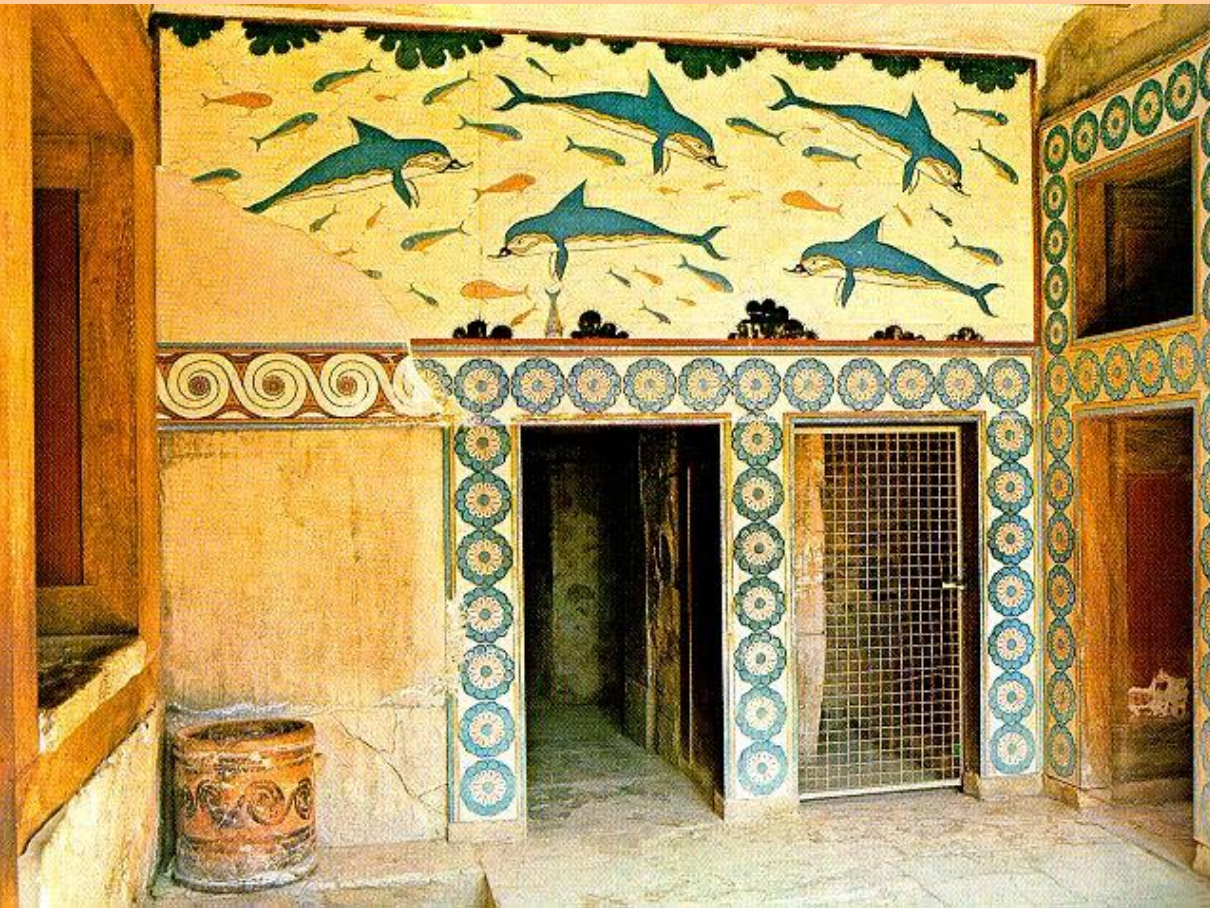
По обе стороны от трона —
каменные скамьи для
придворных аристократов и
советников царя.

Стена за каменным тронem расписана в красных и жёлтых тонах. Царский трон охраняют царские грифоны, именно они считались покровителями царского дома и его воинов; считалось, что грифоны всегда выходят победителями во всех сражениях. Голова орла символизировала Воздух, тело льва — силу Земли, хвост змеи — потусторонний мир.



3. ШЕДЕВРЫ ЭГЕЙСКОЙ ЖИВОПИСИ

ФРЕСКА – живопись по сырой штукатурке



Используют пять красок – чёрная, белая, голубая, жёлтая и красная

Фрески Кносского дворца

Образы критян **на фресках** соответствуют их представлениям о мире.

Фигуры на изображениях всегда хрупкие, с осиными талиями (идеал красоты), словно готовые переломиться.

Участники священного шествия в Коридоре Процессий идут, гордо запрокинув головы и отклонив торс назад.

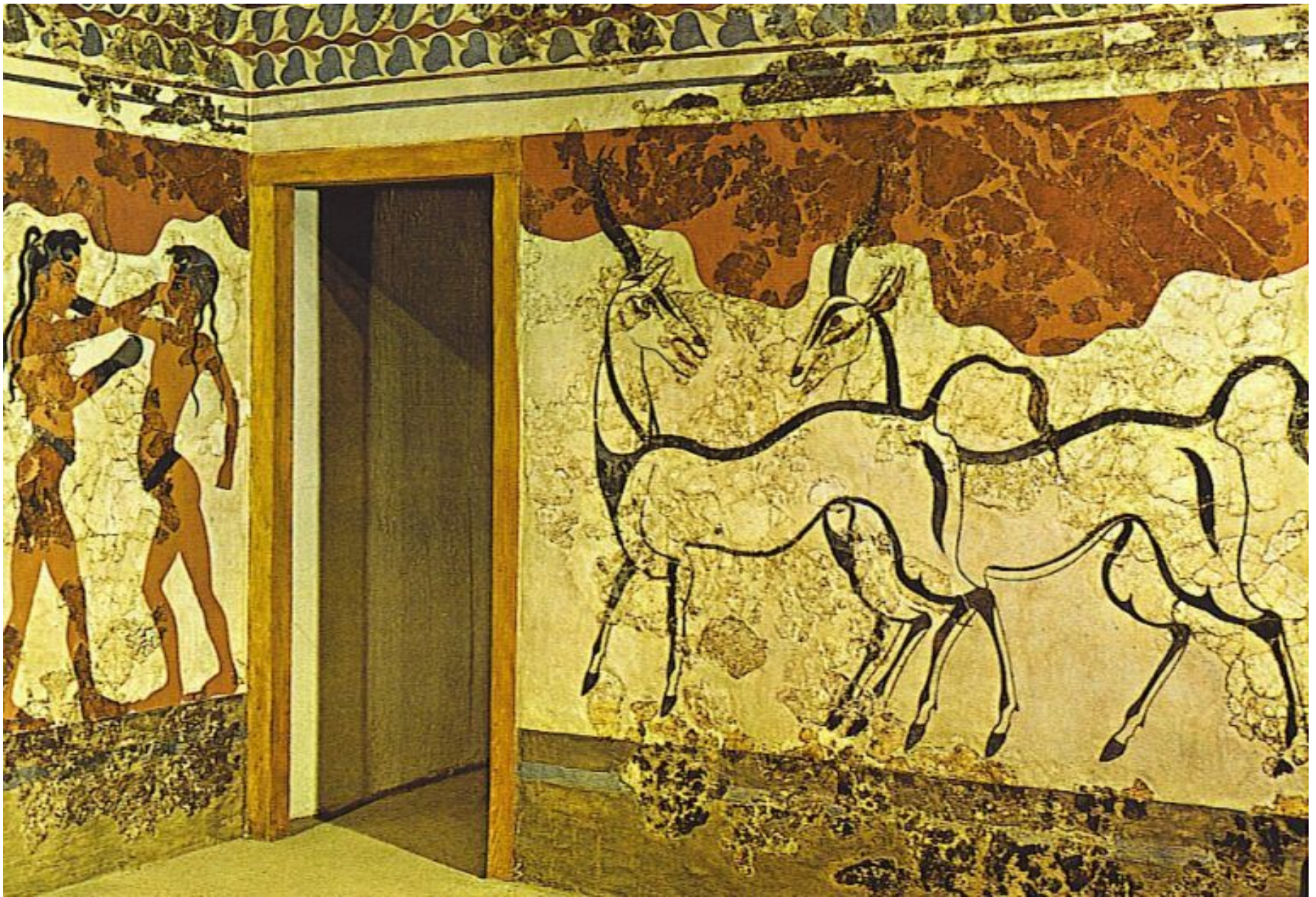
Мужские фигуры покрашены в оттенки коричневого, женские – в белый.



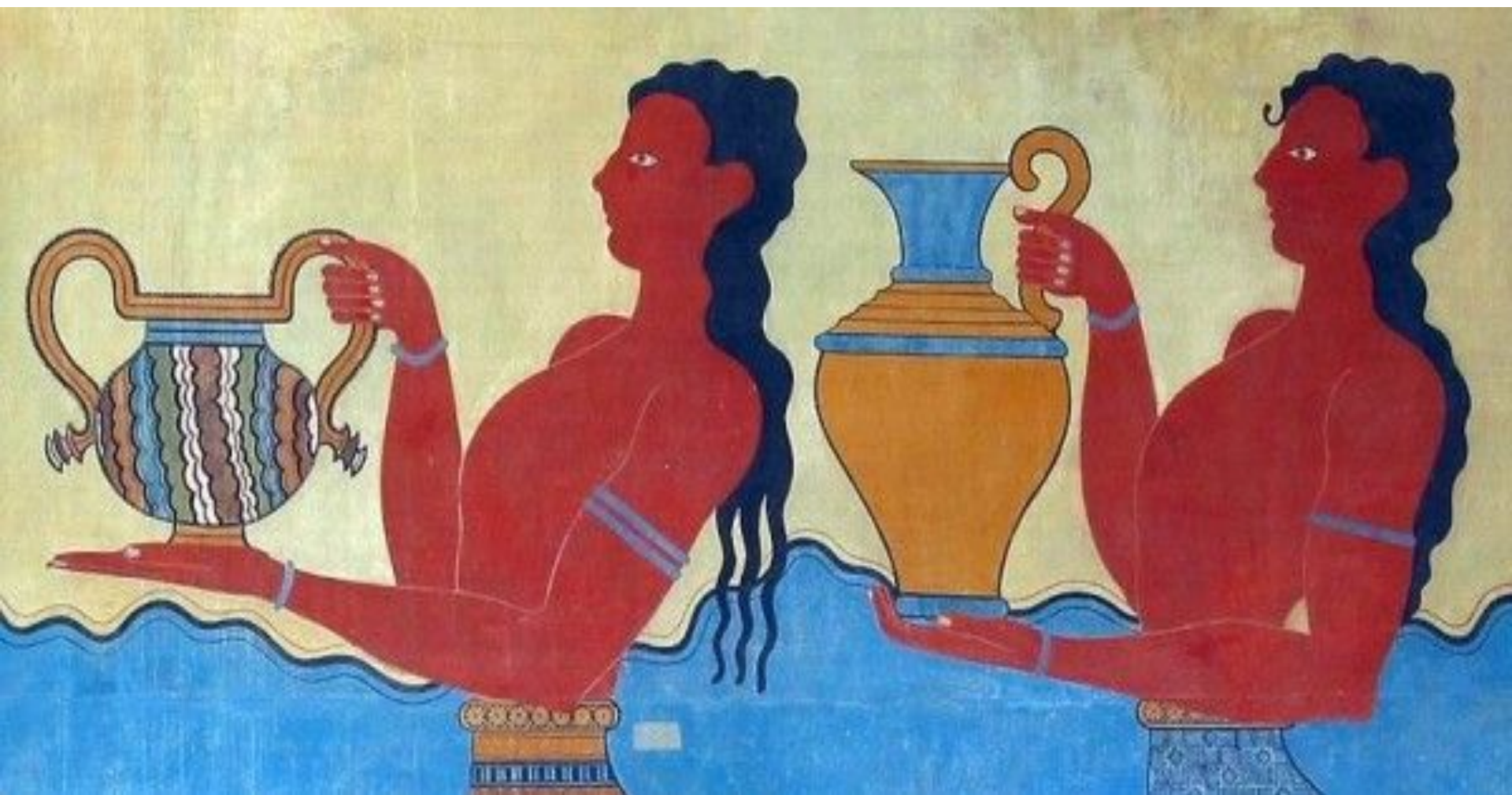
Царь-жрец



Шествие в Коридоре Процессий



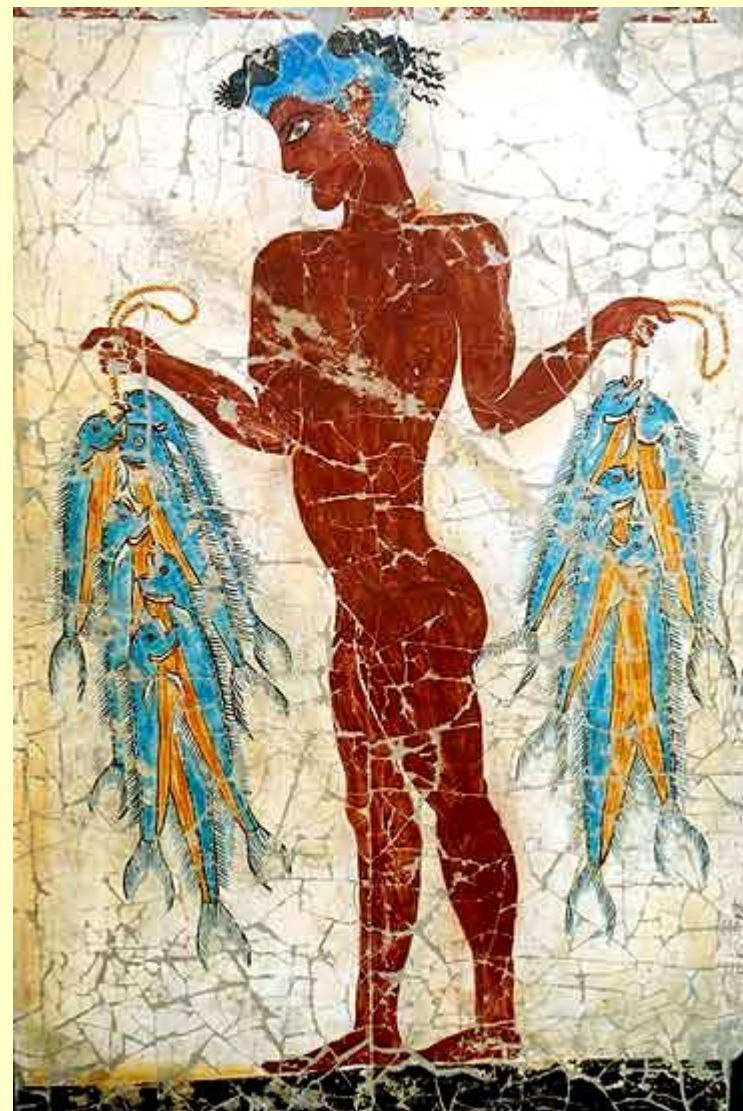
На этой фреске изображены юноши в кулачном бою.



Шествие в Коридоре Процессий



Парижанка



**Рыбак, приносящий
жертву богам.**



Парижанка

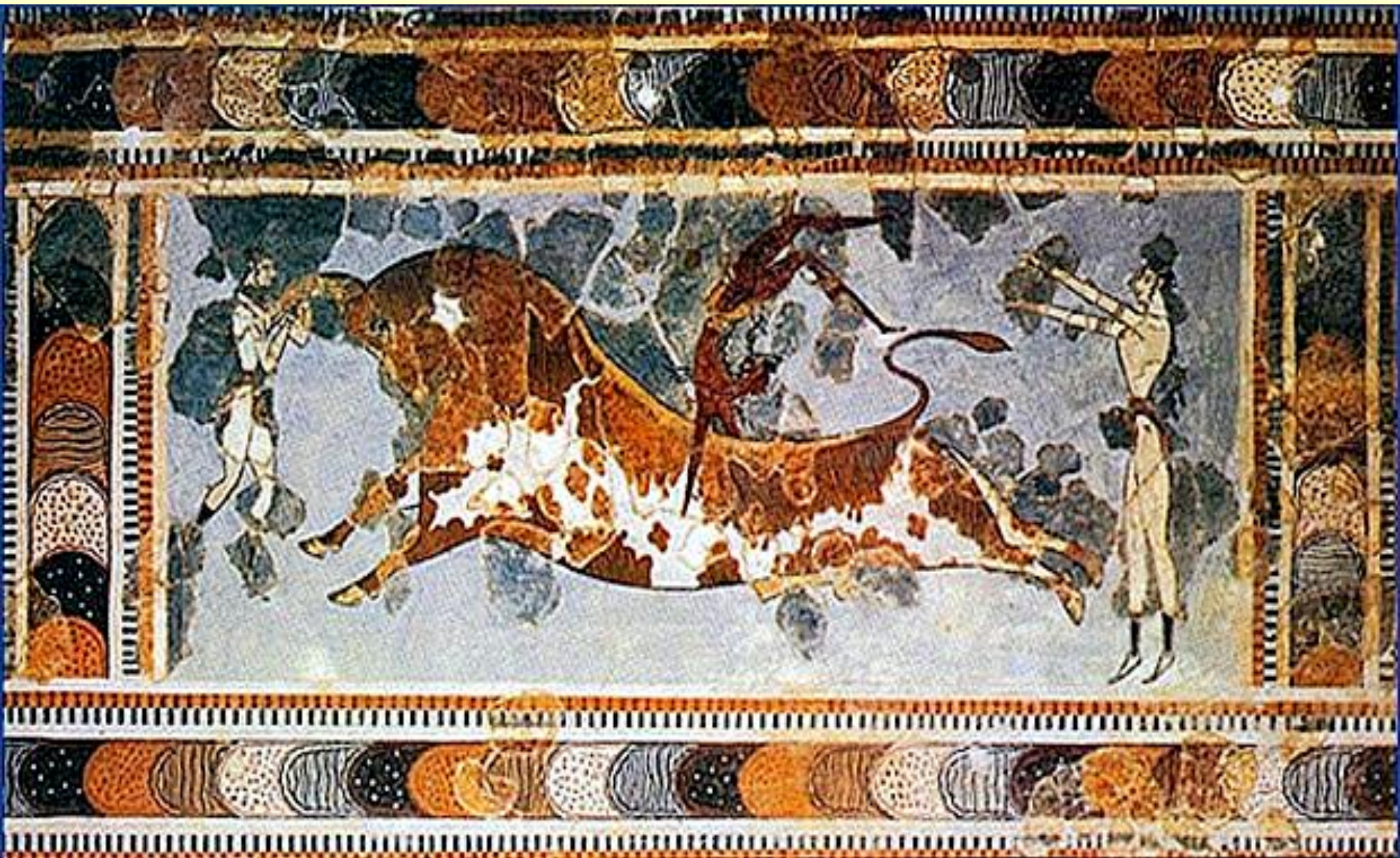
«Парижанка», также известная как La Parisienne, так её назвал археолог Артур Эванс — фреска Кносского дворца, датированная примерно 15 веком до н. э.

Осиная талия, сильно покрашенное личико, огромные глаза, прическа, на которую явно был потрачен не один час, прозрачные кружева на плечах, - обольстительное создание, чью элегантность и грациозность не подпортили даже тысячелетия, проведенные в земле... "Это же настоящая парижанка!" - воскликнул один из рабочих Эванса, увидев фреску с изображением молодой минойской дамы. Она и впрямь напомнила археологам изысканных француженок начала XX века, а имя "парижанка" закрепилось за ней до сих пор.



Дамы в голубом

Минийские женщины – изящные, с высоко поднятой головой, с дорогими украшениями, они играли не последнюю роль в жизни минийского общества. Есть предположения, что верховным жрецом – правителем Кносса – могла быть женщина.



Игра с быком



Кносский дворец в изобилии украшен фресками на которых запечатлена окружающая природа, причудливые растения и богатый животный мир.



Грациозно скачущие козлы и притаившиеся в кустах молодые львы.



Куропатки и ласточки изображены на фресках в естественных и динамичных движениях, это роднит их опять же со скифским ***звериным стилем***, распространённом на огромных территориях от Северного Причерноморья и до Ассирии и Месопотамии.



Минойцы практически, за редким исключением, не строили крепостных стен вокруг своих дворцов и поселений. У них нет изображений батальных сцен, по крайней мере пока не найдено. Их жизнь была связана с морем. Стены, полы, потолки дворцов и вилл были украшены сценами на морскую тематику - осьминоги, рыбы, и самые известные – дельфины из Мегарона царицы в Кносском дворце.





Древний художник изобразил морской простор, синих дельфинов и разноцветных рыб. Поражает достоверность и точность росписей. От кораллов и губок, составляющих бордюр фрески, поднимаются вверх прозрачные пузыри.

4. ВАЗЫ СТИЛЯ «КАМАРЕС»

Критские вазописцы достигли редких высот мастерства.

Они изготовляли сосуды, различные по форме и размерам, от маленьких чашечек с тонкими, почти прозрачными стенками до громадных глиняных яйцевидных пифосов, достигавших двух метров в высоту.

В пифосах хранили зерно, воду, вино. У минойских ваз нет широких тяжелых поддонов, они тяготеют к объемным, сферическим формам.

Для большей устойчивости их иногда закапывали в землю, полностью или частично.







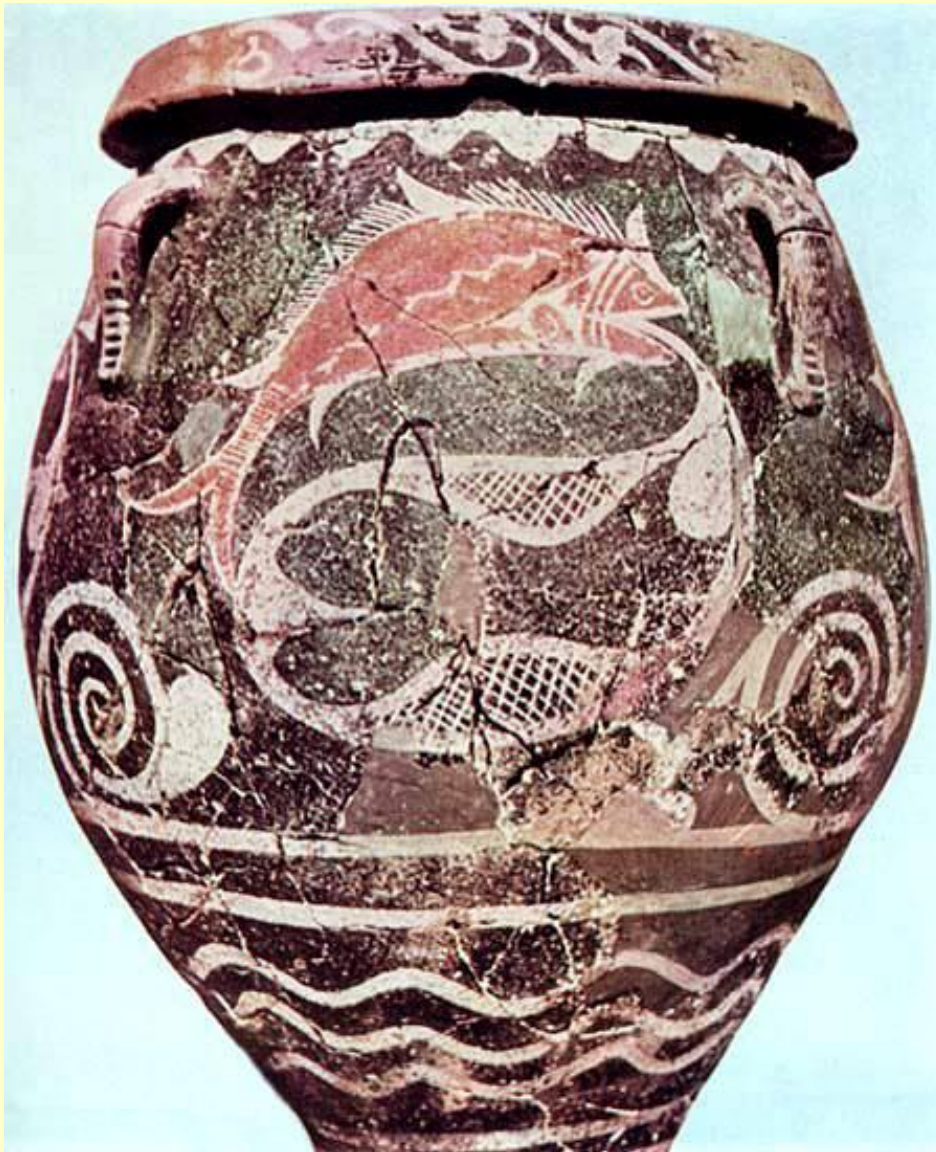
Илл. 66. Пифос с о. Псира.
Около 1550 г. до н.э.



Илл. 67. Амфора дворцового стиля
из Кносского дворца.
Около 450 г. до н.э.

Вазы раскрашивали **двумя цветами – жёлтая охра и гранат.**

Композиция: геометризованные формы, образы живой природы. Часто на вазах изображали моллюсков, коралловые рифы и осьминогов, оплетающих щупальцами весь сосуд. Особой любовью у критских художников пользовались цветы — лилии, тюльпаны, крокусы. Цветы изображались как в вазонах, так и растущими на клумбах. Замечательны композиции, представляющие цветы, склонившие свои головки под порывами сильного ветра. Самые красивые вазы минойской эпохи найдены в пещере Камарес близ Фесты, откуда и произошло их название — вазы «камарес».



Вазы в стиле Камарес



«Они пленительны и нежны,
Они изысканно-небрежны,
То гармонично соразмерны,
То соблазнительно неверны,
Всегда закончены и цельны,
Неизмеримо нераздельны,
И завершённость линий их
Звучит, как полноценный стих...

...Как исхищренны их узоры
Ласкающие сладко взоры:
В запутанности линий гнутых,
То разомкнутых, то согнутых,
Как много жизни претворённой,-
Пресыщенной и утомлённой
Холодным строем красоты,
В исканьях новой остроты!»

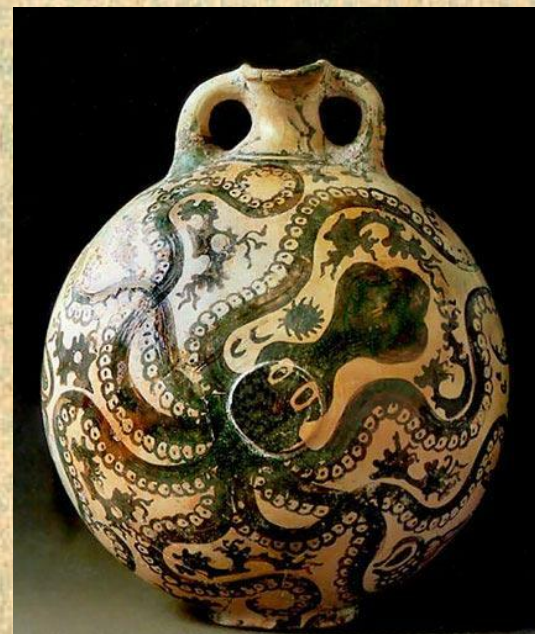
В. Брюсов

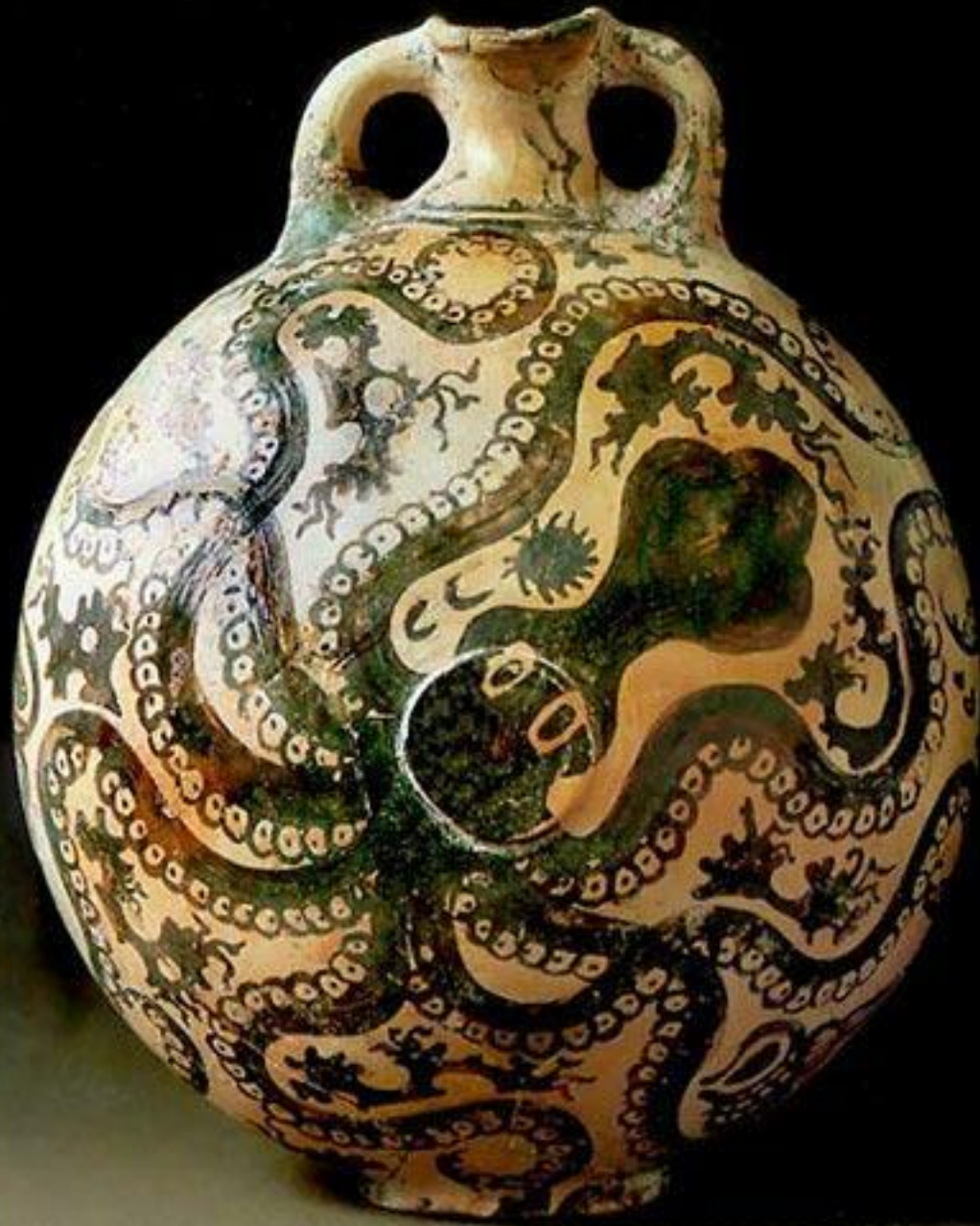


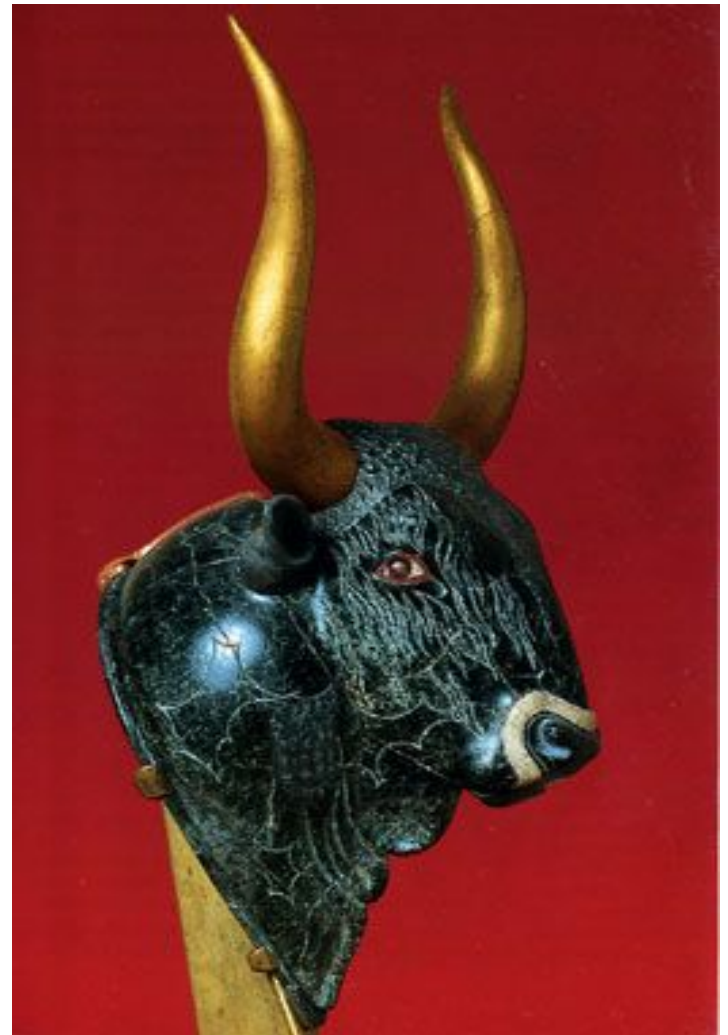
Илл. 51. Чаша стиля камарес
из Старого дворца в Фесте



Илл. 52. Ритон из Като-Закро.
Кон. XVI в. до н.э.







**Ритон с головой
быка**



Богиня со змеями

Статуэтка изготовлена из фаянса и покрыта стеклянной глазурью, окрашена яркими пигментами в красновато-коричневые и желтовато-зелёные цвета и позже подверглась обжигу, приобретя стеклянный блеск.

Статуэтка изображают женщину в пышных одеждах, с широкой юбкой и обнажённой грудью, держащую в поднятых руках змей. Её головной убор увенчан изображением какого-то животного из семейства кошачьих.

Большая грудь женщины дает основание предположить, что она может быть божеством плодородия, верховной Богиней-Матерью. Предполагают, что на Крите того периода, как и в Старой Европе в целом, мог царить матриархат.



Британский археолог сэр
Артур Эванс

Географическое положение

Остров Крит

Города Кносс, Фест

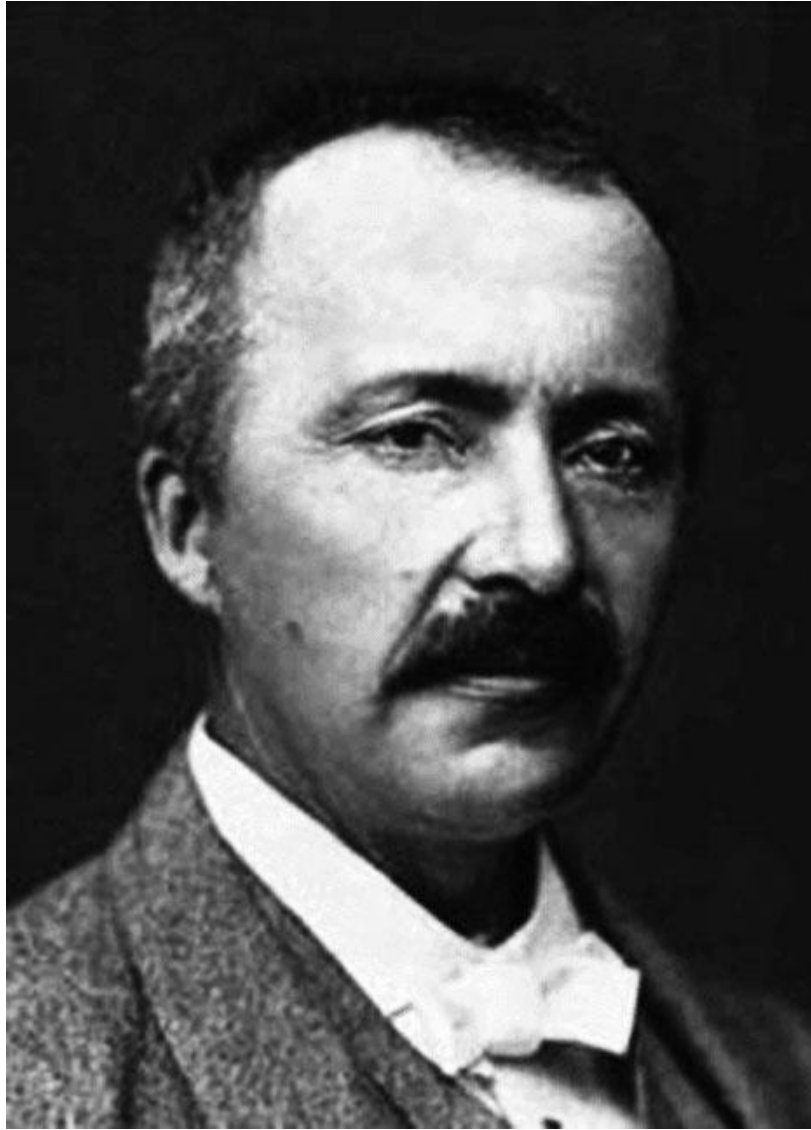


Материковая Греция

Города Микены, Тиринф

Малая Азия, город Троя





Генрих Шлиман
(1822-1890)

Не обращая внимания на скептиков, Генрих Шлиман твердо решил отыскать Трою, руководствуясь поэмами Гомера в качестве исторического источника. В 1871 году 49-летний Шлиман вооружился лопатами и кирками и отправился на северо-запад современной Турции.

Следуя географическим описаниям Илиады, Шлиман предположил, что руины Трои могут находиться под холмом **Гиссарлык**, что неподалеку от пролива Дарданеллы. Через два года поиски увенчались успехом и в нижних слоях были обнаружены остатки древней цивилизации.



Равнина Троады. Вид с Гиссарлыка. По мнению Шлимана, на этом месте располагался лагерь Агамемнона.



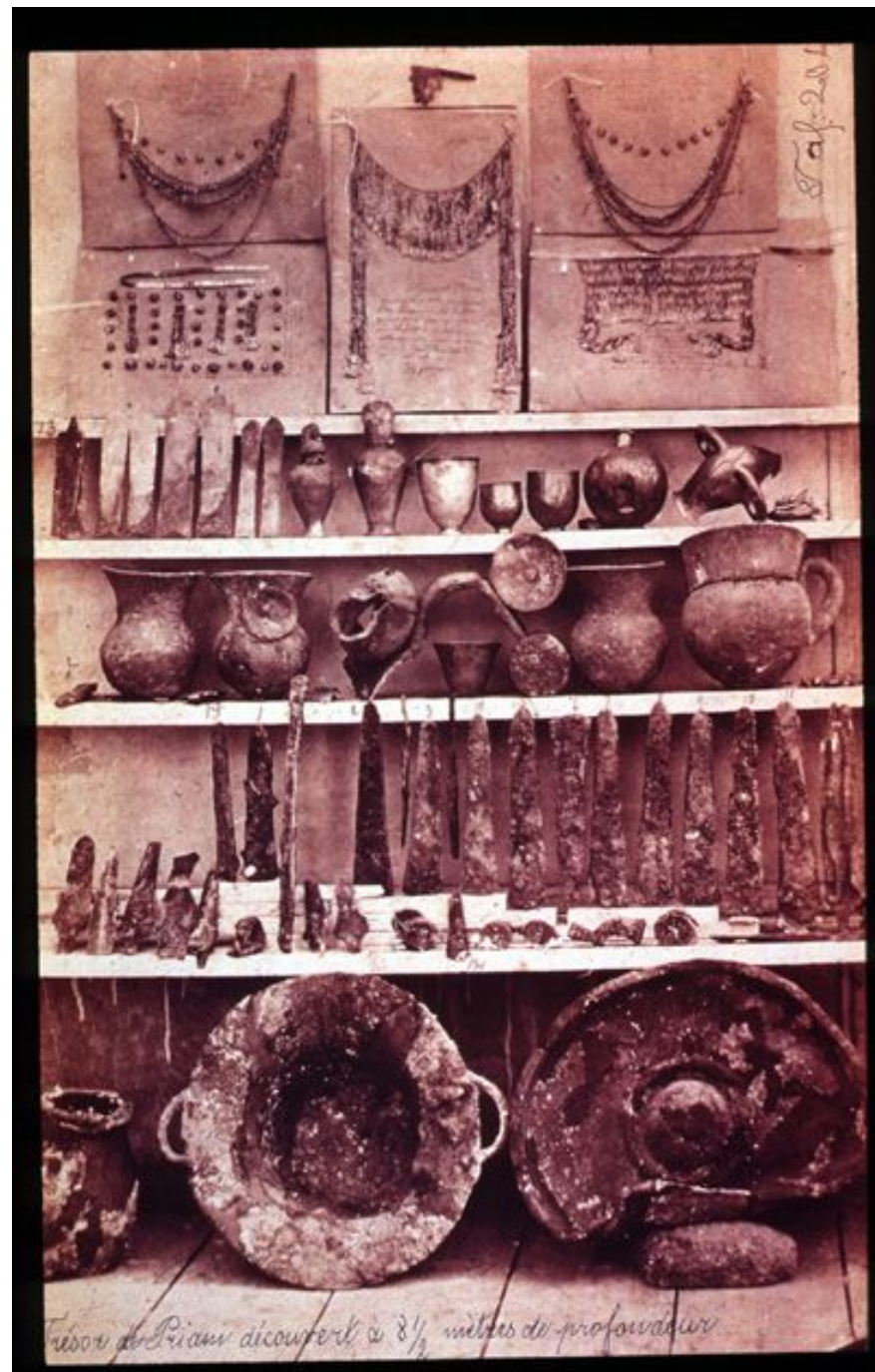


Золото Трои



Самой важной находкой Шлимана оказался так называемый «клад Приама» — полтора килограмма золотых и медных украшений (более 8 тысячи предметов, среди которых 24 ожерелья, 6 браслетов, 870 колец, больше 4 тысяч брошей), найденные в углу строения, которое археолог окрестил «домом Приама».

Фотография «Клада Приама» в целостном виде, сделанная в 1873 году. Вверху восстановленные серьги и диадемы; внизу большие сосуды с украшениями





Если бы Генрих Шлиман был классическим учёным, то вряд ли его открытие стало бы громкой сенсацией. Но он был опытным бизнесменом и знал толк в рекламе.

Свои находки он, нарушив договор о раскопках, вывез из Османской империи в Афины. Как пояснял сам Шлиман, сделал он это во избежание разграбления. Женские украшения, обнаруженные при раскопках, он надел на жену-гречанку, сфотографировав её в таком виде. Снимки Софии Шлиман в этих украшениях стали мировой сенсацией, как и сама находка.

Фотография Софии Шлиман в украшениях из «клада Приама».
Около 1874 года.



Так называемая "Маска Агамемнона" из Микен. XVI в. до н.э.

Загоревшись идеей отыскать могилу **Агамемнона** — героя Троянской войны, Шлиман в 1876 году приступает к раскопкам в **Микенах**.

Не прошло и четырех месяцев, как возле Львиных ворот было найдено крупное захоронение. В одной из пяти куполообразных могил археолог обнаружил погребальную маску, которая могла принадлежать Агамемнону. Однако позже выяснилось, что найденные древности гораздо старше — предположительно они относятся к XVI веку до н. э.

«Маска Агамемнона» — золотая погребальная маска середины второго тысячелетия до нашей эры, найденная в 1876 году в Микенах Генрихом Шлиманом.

Своё название получила от легендарного царя Агамемнона, поскольку Шлиман был уверен, что нашёл его могилу.

Но, упомянув о грехах Генриха Шлимана, нужно сказать и о том, что полезного он сделал. Сенсация, в которую он превратил своё открытие, дала мощный толчок развитию археологии в мире, обеспечила приток в эту науку не только новых энтузиастов, но, что весьма важно, финансовых средств.

Кроме того, говоря о Трое и «кладе Приама», часто забывают о других открытиях Шлимана. Продолжая упорно верить в точность «Илиады» как исторического источника, в 1876 году Шлиман начал раскопки в греческих Микенах в поисках могилы древнегреческого героя Агамемнона.

Здесь археолог, набравшийся опыта, действовал гораздо аккуратнее, и открыл неизвестную к тому времени микенскую цивилизацию II тысячелетия до нашей эры. Открытие микенской культуры не было столь эффектным, зато с точки зрения науки имело куда большее значение, чем находки в Трое.

Умер Шлиман в Неаполе 26
декабря 1890.

Могила Шлимана в Афинах



Музей Трои имени Шлимана так никогда и не был создан. Троянские находки были выставлены в берлинском Музее первобытной и древней истории. В годы Второй мировой войны их спрятали в одной из зенитных башен — похожем на крепость сооружении, построенном для защиты города от воздушных налетов. Гитлер приказал отправить сокровища вместе с другими ценностями дальше на запад, чтобы они не попали в руки наступавших советских войск.

Однако директор Музея первобытной и древней истории Вильгельм Унферцагт ослушался фюрера. Когда Берлин пал, Унферцагт сдал ценности советским офицерам. Ящик, в котором находился легендарный «клад Приама», одна из трофейных бригад погрузила на грузовик и увезла. И «золото Шлимана» пропало... почти на полвека. Советские официальные лица клялись, что и в глаза его не видели.

Как выяснилось уже после начала перестройки, когда стали открываться многие тайны давнего и недавнего прошлого, троянские ценности все эти годы были спрятаны от всего мира в специальной кладовой-сейфе Пушкинского музея в Москве. Между прочим, войти в эту секретную кладовую можно было только из помещения экскурсионного бюро музея. И никто из приходивших сюда посетителей (как, впрочем, и из экскурсоводов) не подозревал, что за простенькой занавеской в углу комнаты скрывается стальная дверь, за которой находится легендарное «золото Трои». Людей, которые имели доступ в это хранилище, можно было пересчитать по пальцам.



Троянские находки в
Пушкинском музее

Но в 1991 году российские историки Григорий Козлов и Константин Акинша опубликовали на Западе почти случайно обнаруженные ими документы, доказывающие, что ценности спрятаны в Пушкинском музее. А еще через два года под давлением неопровержимых фактов сначала министр культуры России, а потом и президент Борис Ельцин официально подтвердили это. Однако это вовсе не означало, что Россия собиралась вернуть троянские находки Шлимана в Берлин. Согласно печально известному закону о реституции они были объявлены российской собственностью.

В 1996 году в Москве прошла первая выставка троянских сокровищ, как бы «закрепившая» российские претензии. Знаменитое собрание троянских ценностей теперь разделено: золото находится в Москве, бронзовые предметы, тоже найденные на раскопках, — в петербургском Эрмитаже, а керамика — в Берлине.

Архитектура о. Крит

Светский характер

Архитектура Трои, Микен и Тиринфа

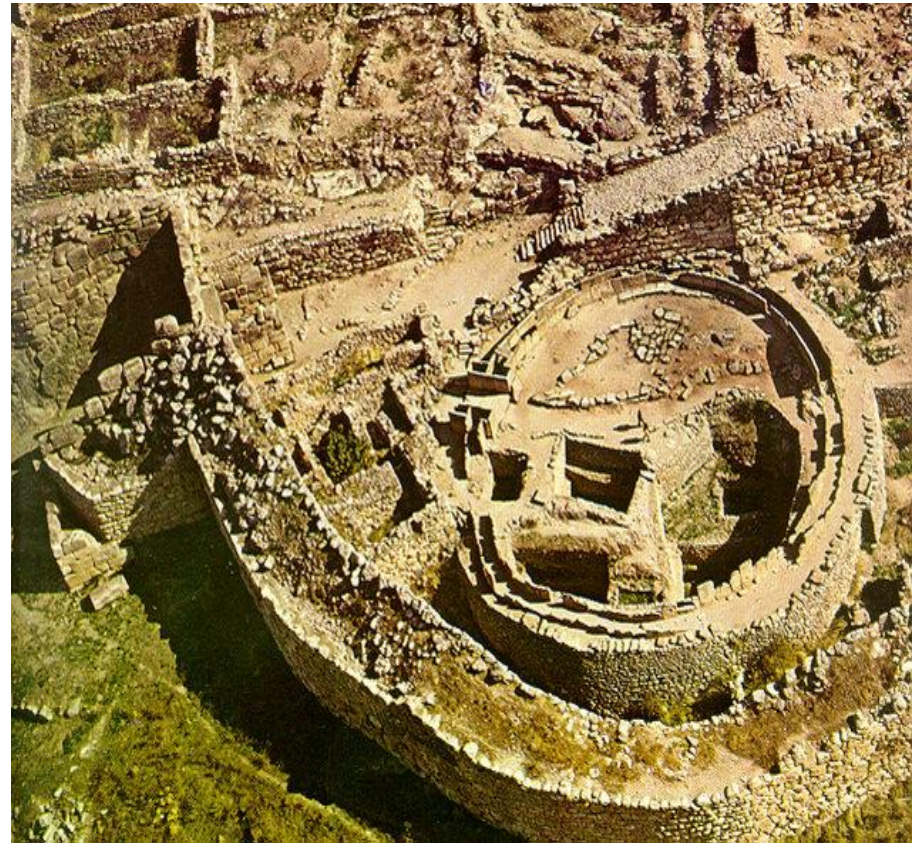
Крепостной характер



**Архитектура о.
Крит
Открытость**

**Архитектура Трои,
Микен и Тиринфа**

Замкнутость



Архитектура о. Крит

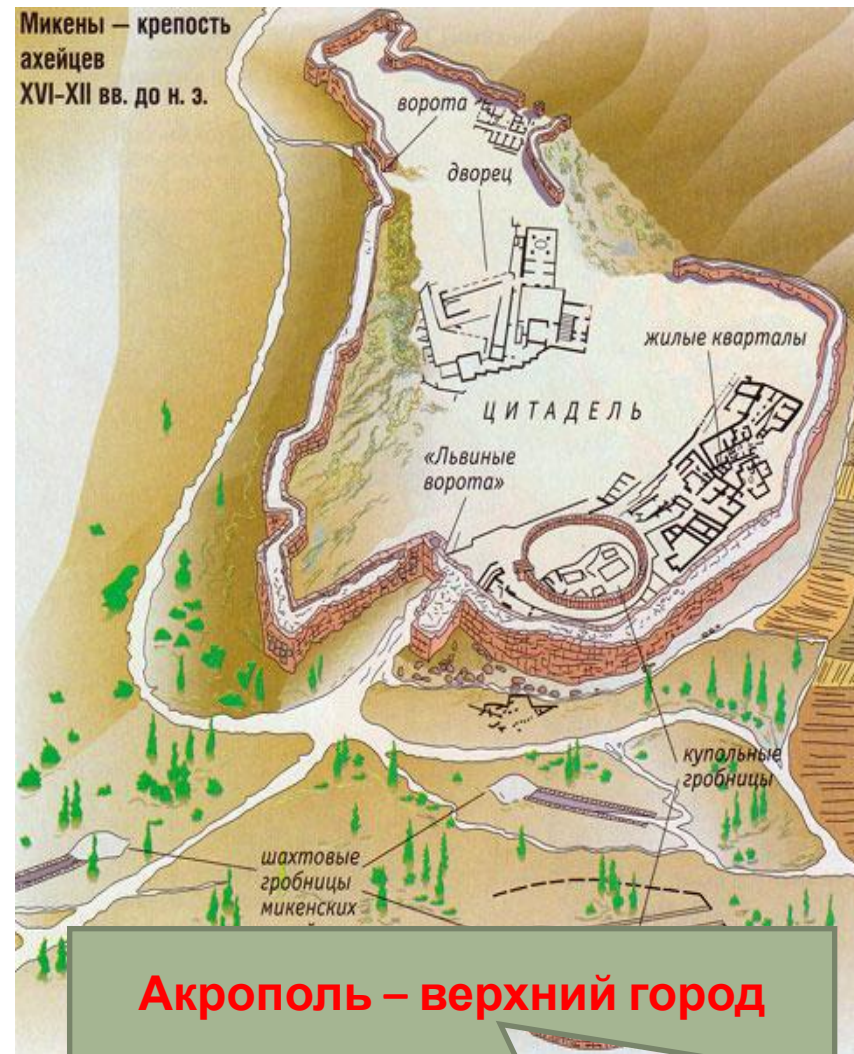
Связь с окружающим
пейзажем



Архитектура Трои, Микен и Тиринфа

Акрополь

на высоком холме



Архитектура о. Крит Свободная живописная планировка



лабиринт

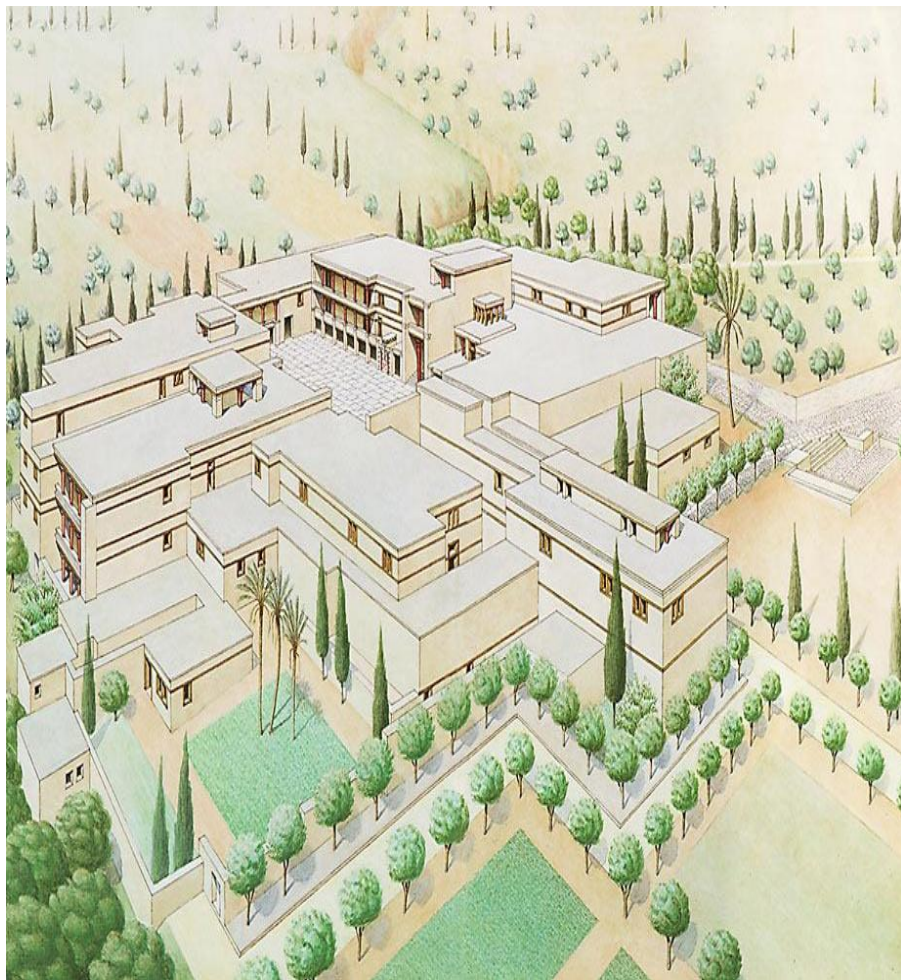
Архитектура Трои, Микен и Тиринфа

Регулярная планировка,
наличие мощных
крепостных стен



Центральное помещение дворца

Архитектура о.
Открытие двор



Архитектура Трои,
Микен и Тиринфа



Мегарон

Мегаро

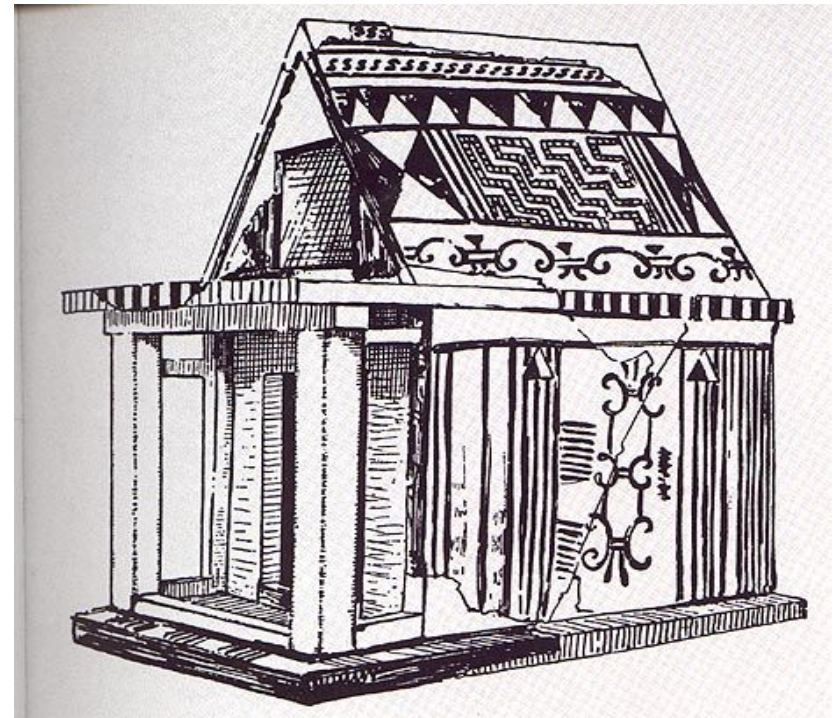
Н

Мегарон (др.- греч. большой зал)
- греческий дом прямоугольного
плана с очагом посередине.

Возник в эпоху неолита (III - II тыс.
до н. э.), послужил прототипом
храмов в гомеровский
(предполисный) период.

Мегарон самый простой тип
древнегреческого храма в антах,
на переднем фасаде имеет
закрытый ордер в один ряд
колонн.

Иными словами, прямоугольная
постройка с портиком в торце и
расположенным за портиком
залом с очагом в центре.



Архитектура

Архитектура о. Крит

Светский характер

Открытость

Разноэтажность

Живописная

планировочная

композиция

Связь с окружающим
пейзажем

Архитектура Трои, Микен и Тиринфа

Крепостной характер

Замкнутость

Мужественность

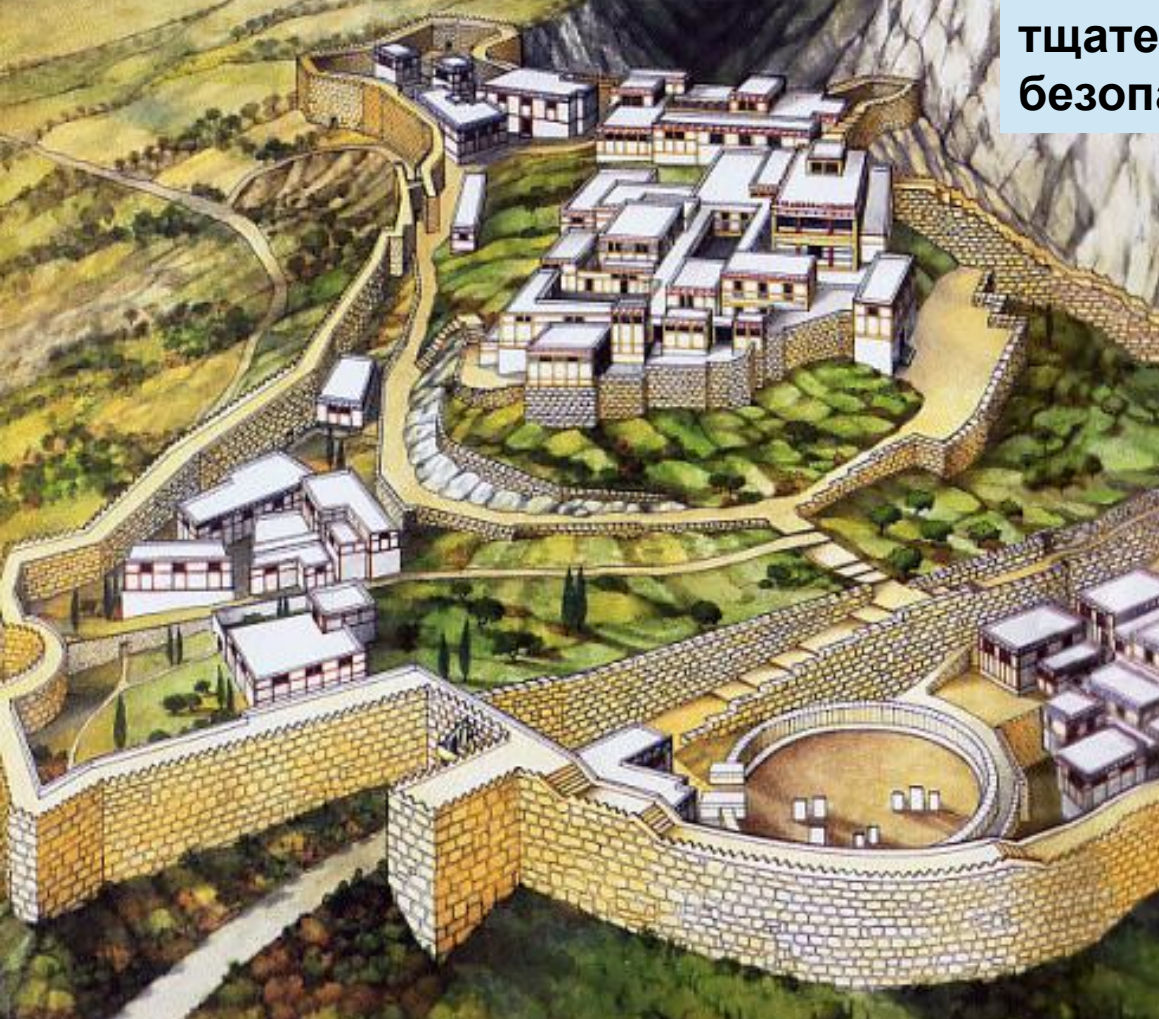
Суровость

Монументальность

Колоссальные
размеры

Микены

Жители ахейцы строили свои поселения и дворцы на холмах, тщательно продумывая безопасность на случай осады



Огромные стены до 10 метров в ширину окружали город. Огромные каменные глыбы и сейчас кажутся возведенными великанами – циклопами.

Городские ворота



Удачное географическое положение и богатство города (микенцы вели активную торговлю по всему Средиземноморью) привело к тому, что к началу XIII ст. древние Микены оказались одним из самых сильных и влиятельных государств, находящихся на территории материковой Греции.

**Гомер в своей «Илиаде» назвал
Микены «златобильными»,
а Тиринф – «крепкостенным».**

**Крепость возвышалась над огромными просторами,
где раскинулись равнины и склоны невысоких
ХОЛМОВ**



Не удивительно, что город Микены имел хорошо укрепленные стены, предназначенные для защиты от вражеских нападений: захватить его пытались не раз, и нередко – довольно успешно.

Микенцы и сами были довольно воинственны: царь Агамемнон организовал поход на Трои, которая конкурировала с Микенами за господство в регионе, и после десятилетней осады добыл важнейшую победу. По одной из легенд, победа была ему дарована богами за то, что он, исполнив повеление Оракула, принёс в жертву свою дочь, Ифигению (впоследствии это послужило причиной смерти царя: жена Агамемнона, не смирившаяся со смертью дочери, организовала против него заговор).

Надо заметить, что плодами долгожданной победы грекам воспользоваться не удалось: около 1200 г. до н.э. на территорию Греции вторглись племена дорийцев, разрушившие практически все города Пелопоннеса, среди которых также оказались Микены и Троя (последняя даже не успела оправиться от поражения и как раз пережила сильнейшее землетрясение). Жители городов какое-то время своей территории не покидали, прятались в горах, но впоследствии были вынуждены покинуть свои земли – одни перебрались на острова, другие переселились в Малую Азию.

Большая часть населения Микен жила вне крепости, у подножия холма. Раскопки, проведённые археологами, показали, что прежде, чем попасть в цитадель, нужно было миновать кладбище, находящееся вне стен города и жилые дома. Обнаруженные постройки в черте города показали, что в его пределах находился дворец, жилые помещения, храмовые сооружения, склады и шахтные гробницы, в которых хоронили представителей правящих династий.

Как и большинство древних городов, Микены представляли собой хорошо укреплённую крепость и были построены на скалистом холме высотой около 280 метров.



Город окружала выложенная из огромных глыб крепостная стена протяжённостью около 900 метров, шириной – не менее 6 метров, а высота местами превышала 7 метров, при этом вес некоторых каменных блоков превышал 10 тонн.

МИКЕНСКИЕ ДВОРЦЫ

Микенские города, больше напоминающие крепости, строились в уединенных местах, в горах. Обнесенные мощными стенами, они представляют собой настоящие твердыни. Таковы **Микены** и **Тиринф** на полуострове Пелопоннес, сложенные из огромных глыб природного камня. Такая кладка называется «**циклопической**».

Микенские дворцы по своей структуре значительно отличаются от критских — их формы просты и строги. Дворцовое здание представляет собой **мегарон** — вытянутое в длину сооружение, ориентированное по сторонам света, не имеющее внутреннего двора. Здание состоит из трех основных помещений, нанизанных на основную ось.





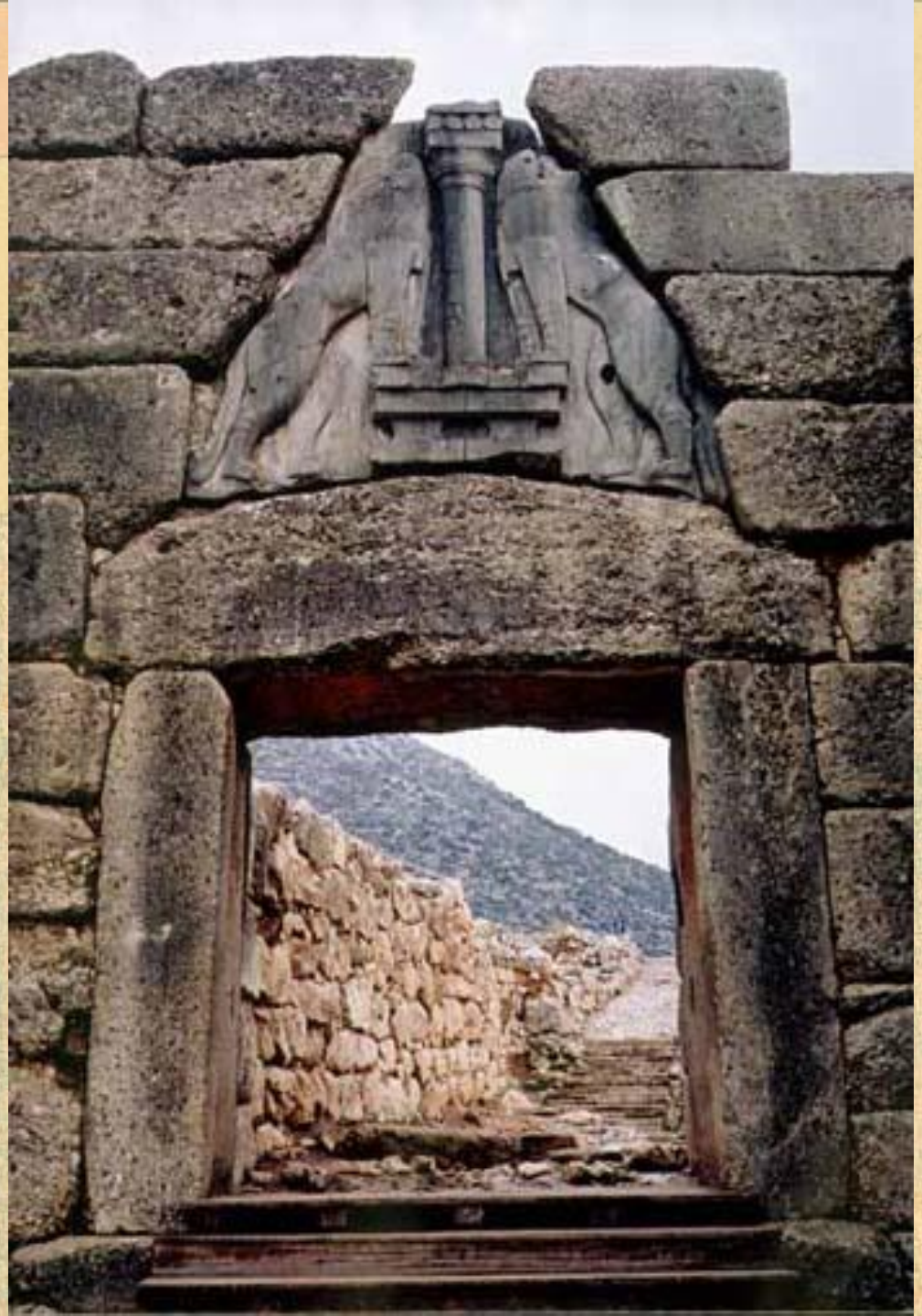
Остатки лестницы, ведущей к мегарону.

. В XIV в. до н. э. вход в город был оформлен так называемыми

«Львиными воротами»

Они служили центральным входом в крепость Микен и были сложены из 3 огромных каменных глыб (длина верхнего камня – 5 м, толщина – 1 м).

Над пролётом расположена треугольная плита (20т) с рельефным изображением колонны – священный символ правителей Микен, а по бокам – фигуры царственных львов, как бы охраняющих Древо жизни.





По одной из гипотез, барельеф, венчающий Львиные ворота, является гербом династии Атридов, которая правила городом в то время. По другой – посвящён богине Потнии, являющейся покровительницей всех зверей.

Шахтные гробницы

С правой стороны от Львиных ворот были расположены обнесённые каменной оградой шахтные гробницы, в которых хоронили царей.

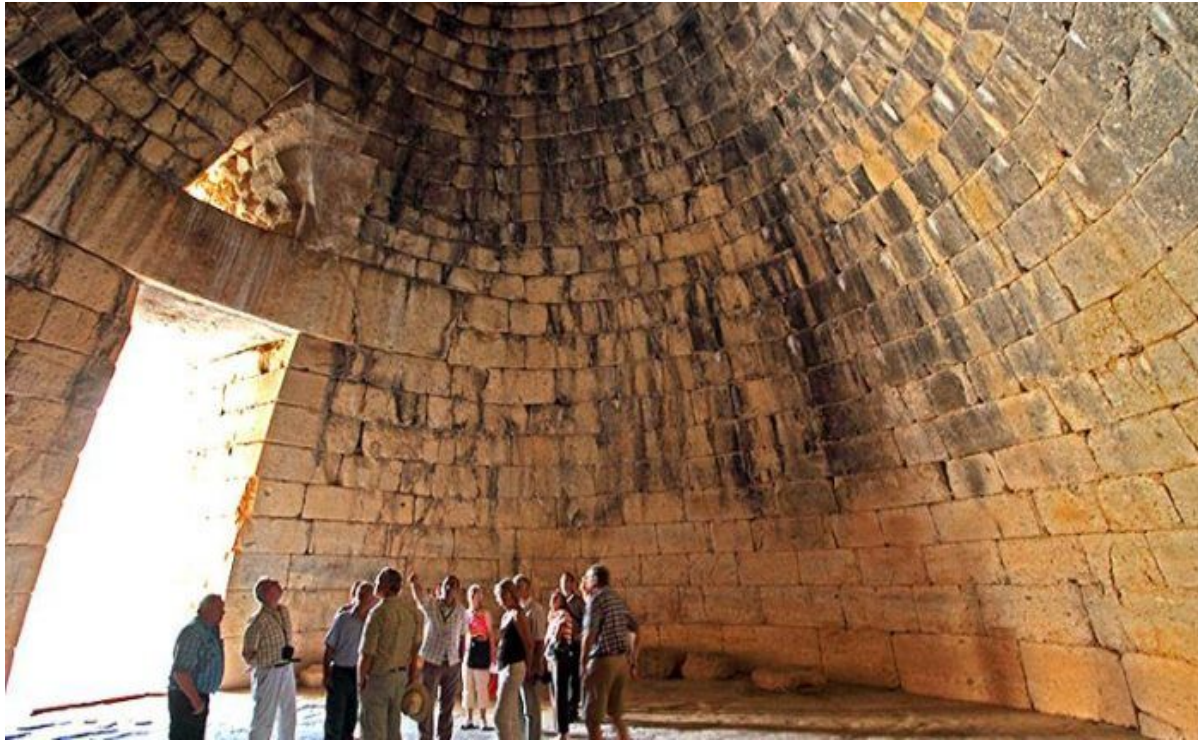
Это были вырубленные в скале прямоугольной формы погребальные комнаты, уходящие на глубину от полутора до пяти метров.

Сейчас на месте древних захоронений установлены поставленные на ребро каменные плиты, отмечающие их месторасположение.

В этих гробницах археологи нашли самые настоящие сокровища — монеты, ювелирные изделия, кольца, чаши, кинжалы, мечи, изготовленные из золота, серебра и бронзы.



Купольные и камерные гробницы



До того как построить крепость, микенцы хоронили своих правителей в так называемых купольных гробницах, которые по форме напоминали огромные купола. Всего археологами было обнаружено девять таких усыпальниц, относящихся к XV-XIV ст. до н.э.

Усыпальницы представляли собой подземные сооружения с высоким, сужающимся кверху куполом, который возвышался над землёй. После похорон гробницу закрывали, а коридор, ведущий в погребальную яму, засыпали землёй.

Критская культура погибла в конце 15 в. до н. э.

С конца 12 века до н.э. на смену местным жителям приходят дорийцы, они начали обживать эти земли вспоминая о героическом прошлом Микен.

В 8 в. до н.э. воспоминания воплотились в эпос Гомера.

