

# ОРЕНБУРГСКАЯ ЭКСПЕДИЦИЯ



# Организация и начало экспедиции



Российское правительство прилагало немалые усилия для того, чтобы не только укрепить границы империи, но и распространить свое влияние на другие территории. В течение всего XVIII века организовывались десятки экспедиций, имевших военно-политическое, хозяйственно-экономическое и научное значение.

В 1734 году по проекту И.К.Кирилова для строительства системы укреплений на границе с Башкирией была создана **Оренбургская экспедиция**. В задачу Оренбургской экспедиции входила организация торговли России с ханствами Средней Азии, разведка полезных ископаемых и др. Оренбургскую экспедицию возглавляли И.К.Кирилов, [В.Н.Татищев](#), И.И.Неплюев и др.

Кирилов разработал программу деятельности экспедиции. Ее главной задачей провозглашалось строительство города в устье реки Ори – Оренбурга. Город получил такое название еще до своего основания. Он должен был стать оплотом политического и торгово-экономического влияния России в Средней Азии и превратиться в центр русской колонизации юго-восточных окраин.

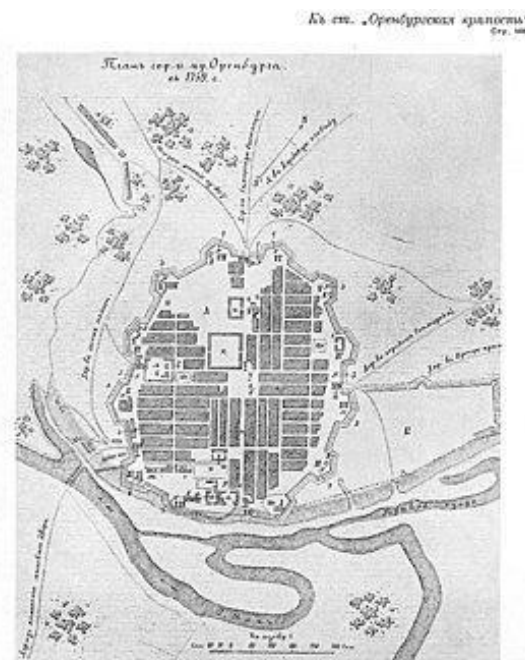
# Строительство крепостей

На Южном Урале было развернуто интенсивное строительство: спешно сооружались форпосты, редуты, крепости, основывались слободы. С 1736 до 1740гг. Были возведены укрепленные линии:

- Самарская,
- Исетская,
- Уйская.

В общей сложности за этот период было возведено более 40 крепостей, надежно защищавших осваиваемые земли как от башкирских повстанцев, так и от набегов киргизов.

Для строительства и охраны с берегов Уфы, Волги, Дона стали прибывать **казаки**.



*«Таких больших крепостей не строили в России ни до, ни после Оренбурга. Единственный аналог в российском градостроительстве XVIII века — нереализованный генеральный план Санкт-Петербурга Жана-Батиста Леблона (1717). Планировка Оренбурга отражала новые тенденции русского градостроительства, появившиеся в XVIII веке, а именно: принцип регулярности планировки, основанный на геометрии прямого угла; симметричное расположение комплексов зданий; обязательная центральная площадь... Разработанный план города затем «привязывался» к существующему рельефу. Особенности планировки Оренбурга, придавшими ему неповторимость, стали размещение губернаторского дома, губернского правления и губернской канцелярии не в геометрическом центре, а на живописном высоком берегу Урала, вдали от суеты городского базара; в Оренбурге не было кремля (как в древнерусских городах), следовательно, не было и сгруппированных в центре вертикалей церквей и храмов; высотные доминанты церквей располагались «ожерельем» по периметру крепости, ближе к крепостным валам; широкие площади, окружающие каждую из церквей, выделяли живописные церковные ансамбли среди малоэтажной застройки; в отличие от древнерусских городов силуэт Оренбурга даже понижался от периферии к центру; размещение огромного Гостиного двора по соседству с центральной (плац-парадной) площадью; Гостиный двор с его глухими фасадами построен в виде крепости-цитадели, заменяющей кремль-детинец в русских исторических городах».*

# Создание Оренбургской губернии.

- Деятельность Оренбургской экспедиции заняла целое десятилетие. Ее первый руководитель И.К. Кирилов скончался от чахотки в 1737 году. Его приемником стал В.Н. Татищев, а позднее **И.И. Неплюев**
- Елизавета I назначила его в 1742 году наместником [Оренбургского края](#) (включал территории нынешних [Самарской](#) и [Оренбургской](#) областей, [Башкортостана](#), части [Пермского края](#) и [Западного Казахстана](#)) — главой [Оренбургской комиссии](#). В течение 16-летнего управления краем Неплюев основал [Оренбург](#), с целью обороны от [башкир](#), [калмыков](#), [казахов](#) и др., устроил до 70 крепостей по рекам [Самаре](#), [Уралу](#), [Ую](#), [Увельке](#), [Миясу](#) и [Тоболу](#), дал правильное военное устройство [оренбургскому казачьему войску](#), улучшил устройство [яицкого войска](#), а также башкир, крещёных калмыков и других поселенцев Оренбургского края, много заботился об устройстве школ и церквей, о поднятии торговли и промышленности; при нём открыто вновь 28 заводов медеплавильных и 13 железоделательных.



● В 1747 году в Оренбурге было 837 дворов, 4 церкви, более 170 торговых лавок и иных строений. Новый город стал крупнейшим центром торговли на границе Европы и Азии. Главными предметами торговли были скот и хлеб.

● Неплюев продолжил строительство крепостных сооружений. Среди новых крепостей были:

- Троицкая
- Магнитная
- Карагайская
- Степная
- Петропавловская
- Кичигинская

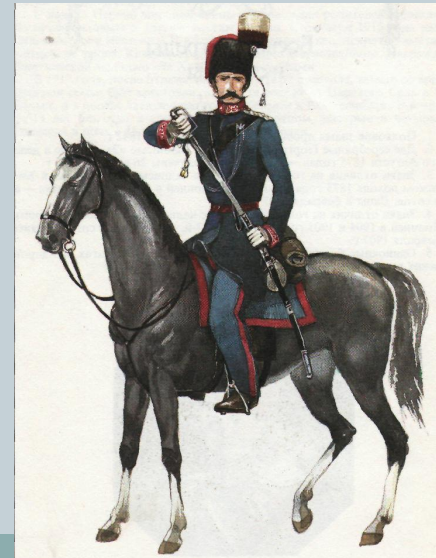
Оренбургская губерния простиралась от Волги до Сибири, от Камы до Каспия, занимая всю нынешнюю Башкирию, Оренбургскую, Челябинскую и часть Куйбышевской, Свердловской и Пермской областей, почти всю Татарию, а также значительную часть Казахстана.



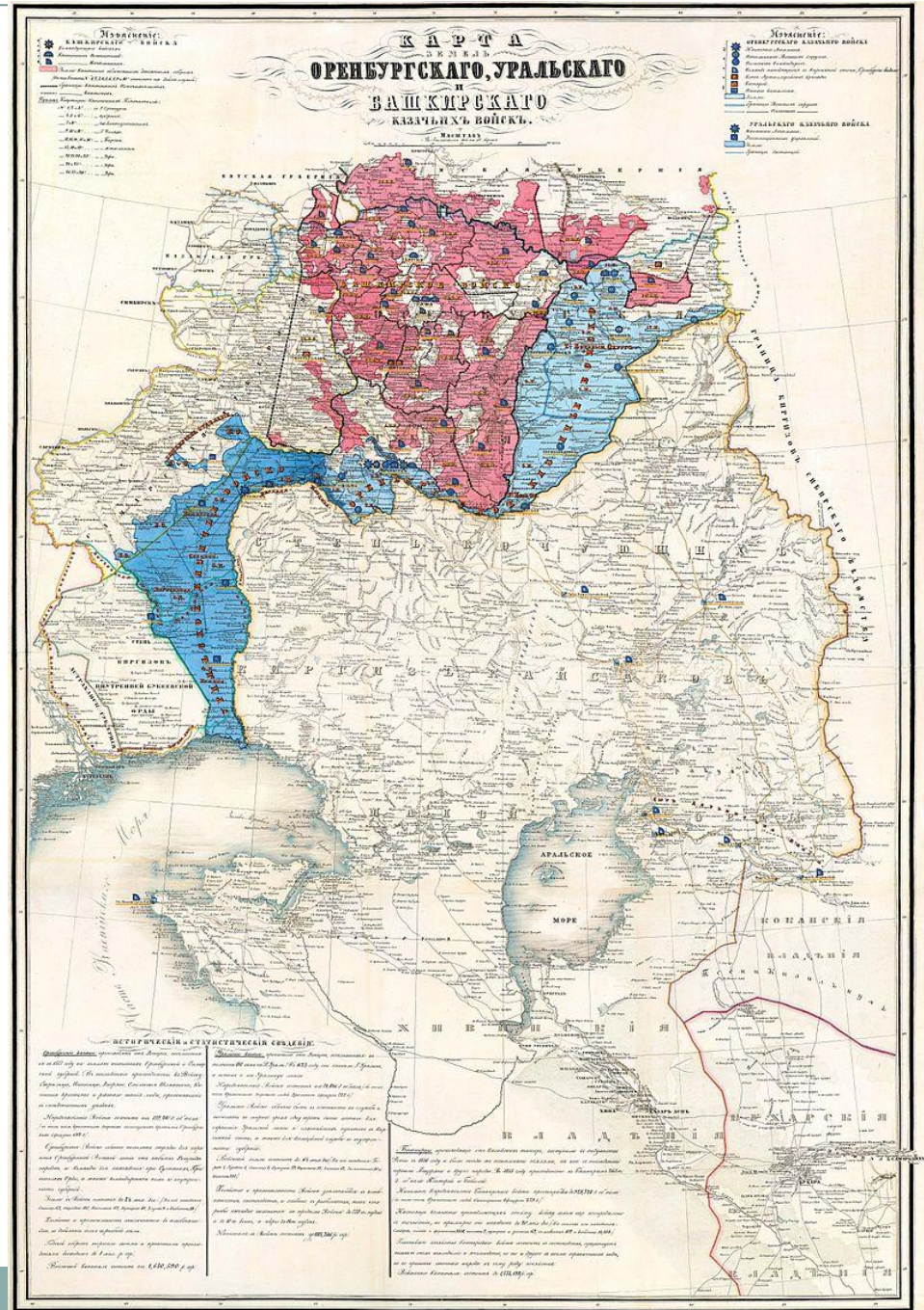
# Оренбургское казачество



- С началом деятельности Оренбургской экспедиции, строительства крепостей и заселения края возникла необходимость организации службы и быта казаков.
- Официально Оренбургское казачье войско было учреждено указом царицы Елизаветы Петровны в 1746 г. для защиты российских границ от кочевников.



- Первоочередной обязанностью казаков стала охрана крепостей, постов, разъездов.
- В случае необходимости они были обязаны принимать участие в боевых действиях. Кроме того, казаки использовались на работах по починке и ремонту укреплений, сопровождали почту, охраняли землепашцев и скот от кочевников. была пожар





# ДОМАШНЕЕ ЗАДАНИЕ



Тест:

<https://docs.google.com/forms/d/1qTYAISJKuCT3MI8TmmwHDROonEM2wYfYmq30FNJ27As/edit>