



Стандарт породы собак – эталон, образец для сравнения с ним всех особей данной породы.

Стандарт породы – это основной документ, используемый экспертами и заводчиками для оценки поголовья породы, критерием которой является соответствии именно этому стандарту.

	SIBERIAN HUSKY	ALASKAN MALAMUTE
Picture		
Origin	Siberia	Alaska
Size	51 -60 cm	58 - 71 cm
Weight	16 -34 kg	39 - 57 kg
Function	To carry a light load at moderate speed over great distances	To carry a heavy load
Eyes	Blue or Brown	Only Brown
Ears	Set high on the head	Set wide apart on the head
Tail	Fox brush carried in a sickle	A waving plume
Personality Traits	Highly Active & Vocal	Laid Back
	Friendly towards other dogs	Gender aggressive towards dogs of the same sex
	No loyalty to one person - they love everyone & everything	Family orientated - Babysat the Mahlemut children in the tribe

Стандарт пород собак включает в себя сведения о происхождении породы, признаваемых типах, внешнем виде, назначении, темпераменте, шерсти, окрасе, строении головы, шеи, туловища, конечностей, хвоста, описание типа движений, половые различия. Указываются недостатки. И обязательно в конце стандарта отмечаются дисквалифицирующие пороки. Собака с такими пороками не может использоваться в разведении, так как может передавать их потомству.



В России пользуются стандартами пород, которые зарегистрированы в [FCI](#) и ссылаются именно на него в каждой породе собак. В стандарте собак должен быть указан норме [FCI](#) и год принятия этого стандарта. В США, Канаде стандарты пород собак могут немного отличаться от стандартов, принятых в [FCI](#).



Международный СТАНДАРТ сибирский хаски (FCI стандарт № 270/24.01.2000)

Происхождение: США

Патронаж: США

Использование: ездовая собака

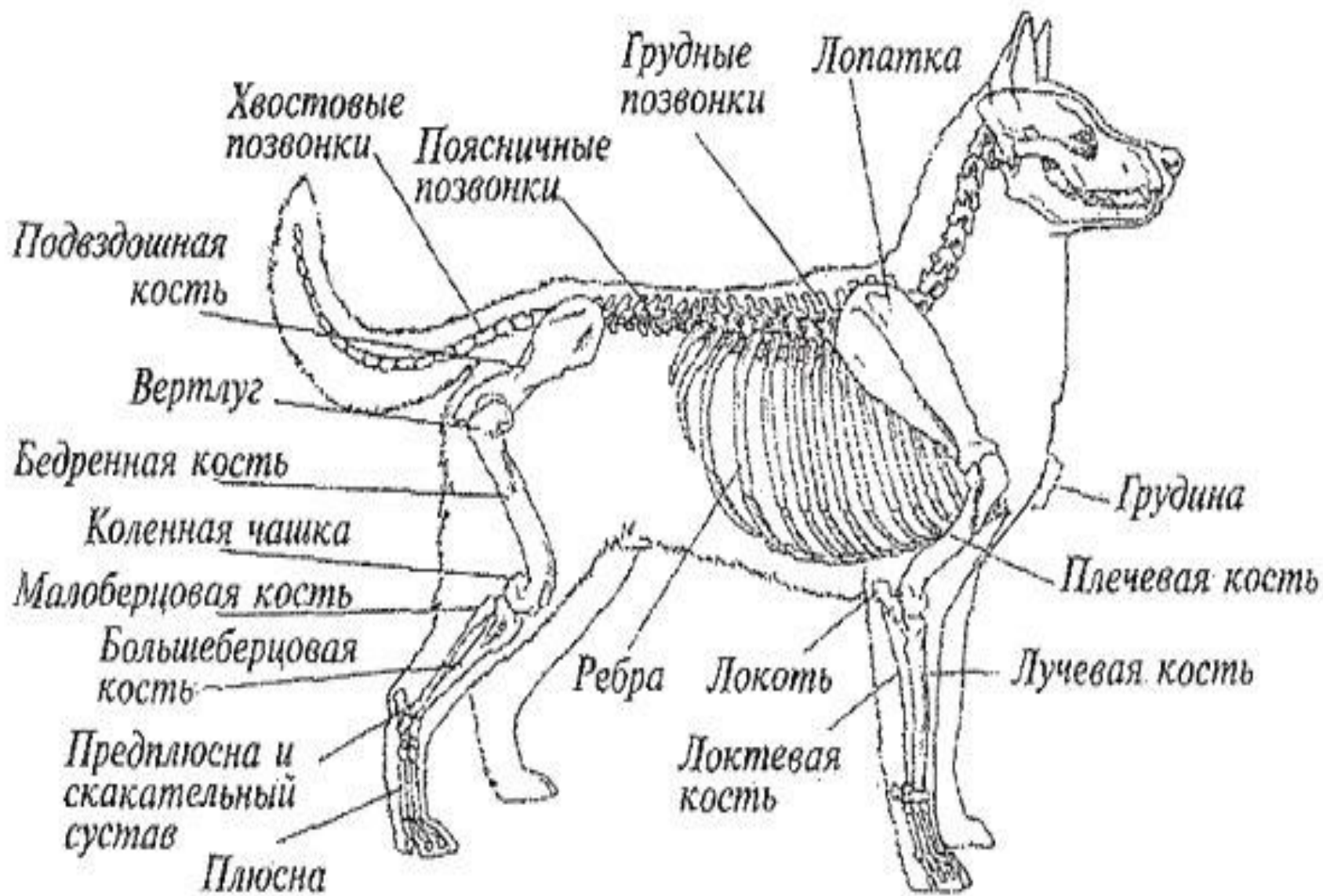
Классификация FCI

Группа 5. Шпицы и примитивные собаки

Секция 1. Северные ездовые собаки. Без рабочих испытаний

ОБЩАЯ ХАРАКТЕРИСТИКА

Сибирский хаски — среднего размера рабочая собака, быстрая и легкая на ногах, свободная и грациозная в движении. Сравнительно компактное и хорошо одетое туловище, стоячие уши и ровно опущенный хвост указывают на северное происхождение. Характерный аллюр ровный и, кажется, не требующий усилий. Хаски отлично выполняет свою изначальную функцию в упряжке, перевозя небольшой груз на средней скорости и большие расстояния. Пропорции тела и конституция отражают основной баланс силы, скорости и выносливости. Кобели сибирской хаски крупнее и сильнее, чем суки, но никогда не грубой конституции; суки легче и стройнее, но без слабости в строении. При правильном содержании сибирские хаски обладают сильной и хорошо развитой мускулатурой и никогда не имеют излишнего веса.



ВЫСОТА

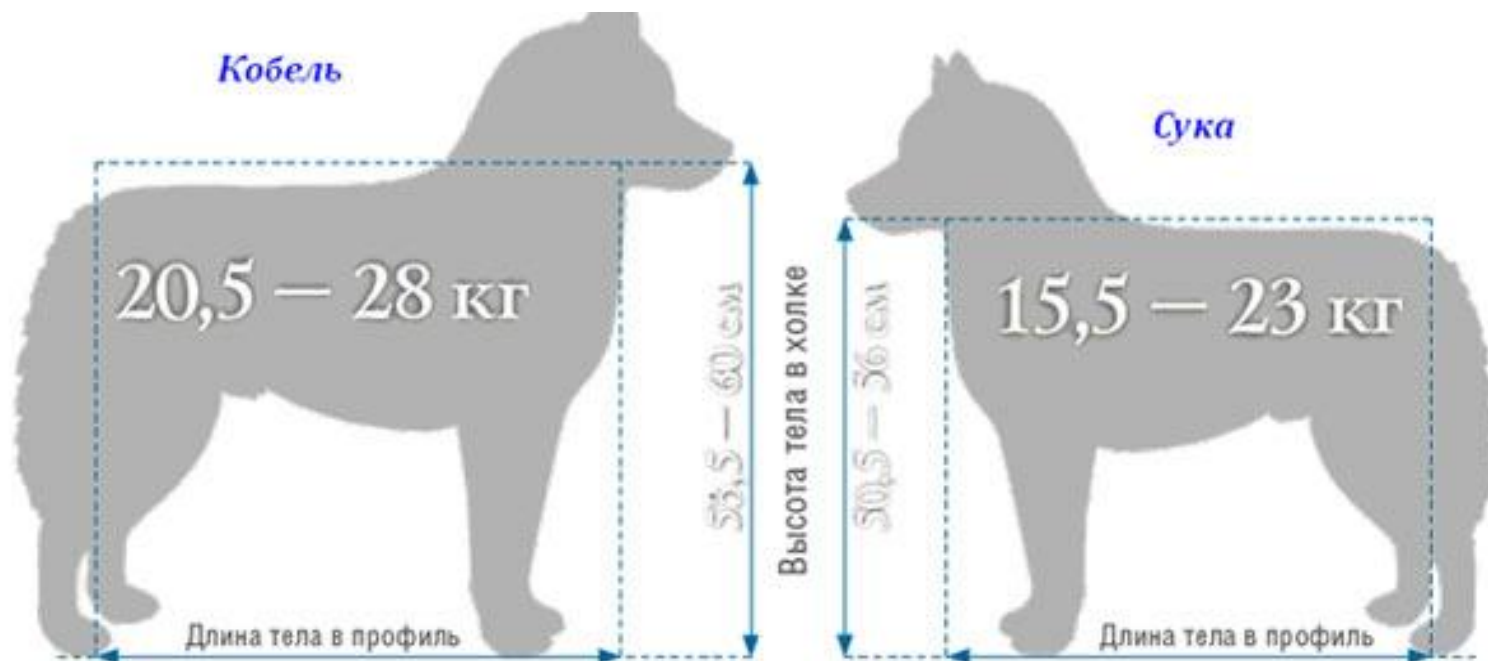
Кобели: 53,5 – 60 см в холке; Суки: 50,5 – 56 см в холке.

ВЕС

Кобели: 20,5 – 28 кг; Суки: 15,5 – 23 кг.

Размеры представляют крайние пределы роста и веса, при этом без предпочтения какому-либо пределу. Вес пропорционален росту.

Любое проявление излишне мощного костяка или превышение веса дисквалифицируется.



В профиль длина тела немного длинее, чем высота в холке.

ГОЛОВА

Выражение живое и дружеское, заинтересованное и даже озорное



УШИ

среднего размера, треугольные по форме, близко стоящие и расположенные высоко на голове. Они толстые, хорошо опушенные, без наклона вперед и твердо поставлены со слегка закругленными кончиками, направленными строго вверх.

Недостатки: уши слишком большие по отношению к голове; слишком широко поставлены; с кончиками направленными не вверх, а в стороны



Правильный постав ушей



Слишком широкий постав ушей

НОС

черный у собак серого, рыжего и черного окраса, каштановый у медных собак (коричнево-белых и палево-белых), может быть телесного цвета у чисто белых собак. Допускается "снежный нос" с розовыми прожилками. *Недостатки: нос с частичной пигментацией, исчезающий летом.*



ЧЕРЕП

среднего размера и пропорционален телу, слегка закруглённый на макушке и сужающийся от самого широкого места к глазам.

Недостатки: грубая или тяжёлая голова; голова слишком резко очерченная.

СТОП

переход ото лба к морде - чётко обозначен, при этом спинка носа прямая по всей длине.

Недостатки: нечёткий переход ото лба к морде.

МОРДА

средней длины, т.е. расстояние от кончика носа до стопа равно расстоянию от стопа до затылочного бугра. Морда средней ширины, постоянно сужающаяся к носу, при этом мочка носа ни острая, ни квадратная.

Недостатки: морда слишком узкая или слишком грубая; морда слишком короткая или слишком длинная.



ГУБЫ хорошо пигментированы и плотно прилегающие.

ЗУБЫ имеют ножницеобразное расположение в прикусе.

Недостатки: любой другой прикус, кроме ножницеобразного.



ШЕЯ средней длины, выгнутая и гордо поднята у стоячий собаки. При движении шея вытянута таким образом, что голова находится слегка впереди.
Недостатки: шея слишком короткая и толстая; шея слишком длинная.



ГРУДЬ Глубокая и крепкая, но не слишком широкая, нижняя часть опущена до локтей. Рёбра достаточно широкие, но уплощённые по бокам, имеют стреловидную форму, что обеспечивает свободу движения.

Недостатки: *грудь слишком широкая; бочкообразные рёбра; рёбра слишком плоские или слабые.*



СПИНА Прямая и сильная, с ровной линией верха от лопаток до крупа. Она средней длины, Ни короткая, ни провислая, от излишней длины. Поясница упругая уже грудной клетки, слегка подобранная. Круп немного скошен, но не слишком сильно, что бы не ограничивать отталкивающие движения задних ног.

Недостатки: слабая или провисшая спина; прогнутая спина; покатая линия верха.



ХВОСТ

Хорошо опушенный "лисьего" типа хвост посажен непосредственно под уровнем линии верха, и у настороженной собаки держится поднятым над спиной в виде элегантного серпа. В верхнем положении хвост не закручен ни на один, ни на другой бок, и не распластан по спине. Опушенный хвост нормален для спокойной собаки. Шерсть на хвосте средней и примерно одинаковой длины со всех сторон, что дает вид круглого в сечении "лисьего" хвоста.

Недостатки: поднятый выше линии спины или туго закрученный хвост; излишне опущенный хвост; слишком низкий или слишком высокий постав хвоста.





ПЛЕЧИ

Лопатки четко направлены назад. Верхняя часть конечности расположена под небольшим углом назад от точки плеча до локтя и никогда не перпендикулярна земле. Мышцы и сухожилия, прикрепляющие плечо к грудной клетке, крепкие и хорошо развитые.

Недостатки: прямое и опущенное плечо.

ПЕРЕДНИЕ КОНЕЧНОСТИ

При взгляде спереди на стоящую собаку конечности умеренно расставленные, параллельные и прямые, с прижатыми к туловищу локтями, не вывернутыми вовнутрь или наружу. Кость крепкая, но никогда не тяжелая. Длина ноги от локтя до земли несколько превышает расстояние от локтя до верхней точки холки. При взгляде сбоку пясти слегка наклонены, сустав пястки крепкий но не гибкий.

Недостатки: слабые пясти; тяжёлая кость; чересчур узкие или слишком широкие спереди, вывернутые наружу локти.пкий, но гибкий. Кость крепкая, но никогда не тяжелая.

ЛАПЫ

Овальная по форме, но не длинная. Лапа среднего размера, компактная и хорошо опушенная между пальцами и подушечками. Подушечки упругие и толстые. Лапы не вывернуты ни вовнутрь, ни наружу, когда собака находится в естественной стойке.

Недостатки: подвыпрямленные коленные суставы; слишком узкий или слишком широкий постав.



ЗАДНИЕ КОНЕЧНОСТИ

При взгляде сзади на стоящую собаку, задние конечности умеренно расставленные и параллельные. Прибылые пальцы, если имеются, должны быть удалены.

Недостатки: Прямое колено, "коровий" постав, слишком узкий или слишком широкий постав задних конечностей.



ШЕРСТЬ

"Двойная" и средней длины, производящая впечатление хорошей опушенности, но не такая длинная, чтобы скрывать чистые внешние линии собаки. Подшерсток мягкий и густой, а также достаточной длины, чтобы поддерживать остьевой волос. Остьевой волос прямой и лежит довольно гладко, ни в коем случае не жесткий и не стоит перпендикулярно к поверхности тела. Следует заметить, что отсутствие подшерстка в период линьки допустимо. Разрешается тримминг вибрисов и шерсти между пальцами и вокруг лап для придания опрятного внешнего вида. Тримминг шерсти на любых других участках тела нельзя игнорировать и должен быть наказан.

Недостатки: Длинная, грубая или косматая шерсть со слишком жесткой или слишком шелковистой структуры, триммингованная шерсть, за исключением вышеперечисленного.



ГЛАЗА

миндалевидные, средне удалённые и немного косо поставленные. Они могут быть карие или голубые; приемлемы глаза разного цвета или частично разноокрашенные.

Недостатки: слишком косо или близко поставленные глаза.



ДВИЖЕНИЯ

Характерный аллюр Сибирской хаски - ровный и легкий, не требующий усилий. Она быстра и легка на ногах; и в выставочном ринге должна двигаться на свободно отпущенном поводке и умеренно быстрой рыси, демонстрируя хороший выброс передних конечностей и хороший толчок задних. При взгляде спереди и сзади, пока Сибирская хаски движется прогулочным шагом, следы не образуют одной линии, но при увеличении скорости конечности постепенно сходятся, до тех пор пока подушечки не будут ставиться на линии, непосредственно под продольной центральной осью тела. Когда следы лап совпадают, передние и задние конечности выносятся вперед прямо, при этом не наблюдается выворот локтей ни внутрь, ни наружу. Каждая задняя нога ступает вслед одноименной передней. Пока собака движется, верхняя линия остается неподвижной и ровной.

Недостатки: короткая, скачкообразная, прихрамывающая или семенящая походка, перекрещивание или расхождение конечностей.





МАСКА ОТКРЫТАЯ



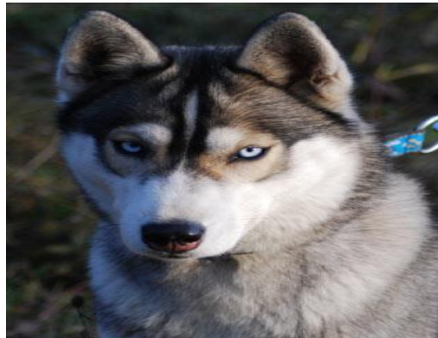
МАСКА С БРОВЯМИ



МАСКА С ПОЛОСОЙ НА НОСУ



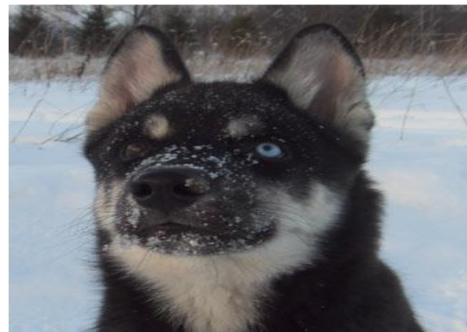
МАСКА ТРИЛИСТНИК



МАСКА С ОЧКАМИ



МАСКА СЕРДЕЧКОМ



МАСКА ВОЛЧЬЯ



Классификация пород

Международной кинологической федерации (FCI):

1 — [Пастушьи и скотогонные собаки, кроме швейцарских скотогонных собак](#)

- 1 – Овчарки
- 2 – Скотогонные собаки (кроме швейцарских скотогонных собак)

2 — [Пинчеры и шнауцеры, молоссы, горные и швейцарские скотогонные собаки](#)

- 1 – Пинчеры и шнауцеры
- 2 – Молоссы
- 3 – Швейцарские горные и скотогонные собаки

3 — [Терьеры](#)

- 1 – Крупные и средние терьеры
- 2 – Мелкие терьеры
- 3 – Бультерьеры
- 4 – Той-терьеры

4 — [Таксы](#)

5 — [Шпицы и примитивные породы](#)

- 1 – Северные ездовые собаки
- 2 – Северные охотничьи собаки
- 3 – Северные сторожевые и пастушьи собаки
- 4 – Европейские шпицы
- 5 – Азиатские шпицы и близкие породы
- 6 – Примитивные породы
- 7 – Примитивные породы – для охотничьего применения

6 — [Гончие и родственные породы](#)

- 1 – Гончие
- 1.1 – Крупные гончие
- 1.2 – Средние гончие
- 1.3 – Мелкие гончие
- 2 – Сворные
- 3 – Родственные породы

7 — [Легавые](#)

- 1 – Континентальные легавые
- 1.1 – Тип континентальных легавых
- 1.2 – Тип спаниелей
- 1.3 – Тип грифонов
- 2 – Британские и ирландские пойнтеры и сеттеры
- 2.1 – Пойнтеры
- 2.2 – Сеттеры

8 — [Ретриверы, спаниели и водяные собаки](#)

- 1 – Ретриверы
- 2 – Спаниели
- 3 – Водяные собаки

9 — [Декоративные и собаки-компаньоны](#)

- 1 – Бишоны и родственные породы
- 2 – Пудели
- 3 – Малые бельгийские собаки
- 4 – Голые собаки
- 5 – Тибетские породы
- 6 – Чихуахуэньо
- 7 – Английские той-спаниели
- 8 – Японский хин и пекинес
- 9 – Континентальный той-спаниель и русский той
- 10 – Кромфорлендер
- 11 – Малые молоссоиды

10 — [Борзые](#)

- 1 – Длинношёрстные борзые
- 2 – Жесткошёрстные борзые
- 3 – Короткошёрстные борзые

[Породы, не признанные МКФ](#)



FEDERATION CYNOLOGIQUE INTERNATIONALE (AISBL)

SECRETARIAT GENERAL: 13, Place Albert 1^{er} B – 6530 Thuin (Belgique)

Классификация пород

Российской кинологовической федерации (РКФ):	Английского кеннел-клуба (АКК):	Американского клуба собаководства (АКС):	Канадского клуба собаководства (ККС):
<p>1 — Пастушьи и скотогонные</p> <p>2 — Пинчеры, шнауцеры, молоссы, горные и швейцарские скотогонные</p> <p>3 — Терьеры</p> <p>4 — Таксы</p> <p>5 — Шпицы и породы примитивного типа</p> <p>6 — Гончие и родственные породы</p> <p>7 — Легавые</p> <p>8 — Ретриверы, спаниели и водяные собаки</p> <p>9 — Декоративные и собаки-компаньоны</p> <p>10 — Борзые</p>	<p>G — подружейные (англ. Gundog)</p> <p>Ho — охотничьи (англ. Hound, гончие и борзые)</p> <p>P — пастушьи (англ. Pastoral)</p> <p>T — терьеры (англ. Terrier)</p> <p>Toy — комнатно-декоративные (англ. Toy)</p> <p>U — пользовательные (англ. Utility)</p> <p>W — рабочие (англ. Working)</p>	<p>S — спортивные (англ. Sporting)</p> <p>Ho — охотничьи (англ. Hound)</p> <p>W — рабочие (англ. Working)</p> <p>T — терьеры (англ. Terrier)</p> <p>Toy — комнатно-декоративные (англ. Toy)</p> <p>N — неспортивные (англ. Non-sporting)</p> <p>He — пастушьи (англ. Herding)</p> <p>M — прочие (англ. Miscellaneous)</p> <p>f — условно признанная порода (англ. foundation stock)</p>	<p>S — спортивные (англ. Sporting)</p> <p>Ho — охотничьи (англ. Hound)</p> <p>W — рабочие (англ. Working)</p> <p>T — терьеры (англ. Terrier)</p> <p>Toy — комнатно-декоративные (англ. Toy)</p> <p>N — неспортивные (англ. Non-sporting)</p> <p>He — пастушьи (англ. Herding)</p>

Пастушьи и скотогонные породы собак

Пастушьи породы (овчарки)

[Бельгийские овчарки](#)

[Бобтейл \(Староанглийская, или куцехвостая овчарка\)](#)

[Бриар \(Брийская овчарка\)](#)

[Вельб-корги-кардиган](#)

[Вельш-корги-пемброк](#)

[Колли длинношерстная \(Шотландская овчарка\)](#)

[Колли короткошерстная \(Комондор\)](#)

[Комондор](#)

[Немецкая овчарка \(Эльзасская овчарка\)](#)

[Шетландская овчарка \(Шелти\)](#)

[Южнорусская овчарка](#)

Скотогонные собаки

[Фландрский бувье \(Бувье-де-фландр, бельгийская скотогонная собака\)](#)

Пинчеры, шнауцеры, молоссы, горные и швейцарские скотогонные собаки

Пинчеры и шнауцеры

[Аффенпинчер \(Обезьяноподобный пинчер\)](#)

[Доберман \(Доберман-пинчер\)](#)

[Пинчер \(Стандартный пинчер, немецкий пинчер\)](#)

[Пинчер миниатюрный \(Карликовый пинчер, цвергпинчер\)](#)

[Шнауцер большой \(Гигантский шнауцер, ризеншнауцер\)](#)

[Шнауцер стандартный \(Шнауцер, средний шнауцер, миттельшнауцер\)](#)

[Шнауцер миниатюрный \(Цвергшнауцер\)](#)

[Русский черный терьер](#)

Молоссы

Догообразные породы собак

[Аргентинский дог \(Аргентинский мастиф\)](#)

[Боксер \(Немецкий боксер\)](#)

[Бордоский дог \(Бордоский бульдог, французский мастиф\)](#)

[Бульдог \(Английский бульдог\)](#)

[Бульмастиф](#)

[Мастино наполетано \(Неаполитанский мастиф, итальянский дог\)](#)

[Мастиф \(Английский, староанглийский мастиф\)](#)

[Немецкий дог \(Большой Дан, немецкая кабанья собака, алано\)](#)

[Ротвейлер](#)

[Тося-ину \(Тося, японский дог, токийская бойцовая собака, собака-сумо\)](#)

[Фила бразилейру \(Бразильский дог, бразильский мастиф, бразильский молосс\)](#)

[Шар-пей \(Китайский шар-пей, китайская песочношерстная собака, китайская бойцовая собака\)](#)

Горные собаки

Испанский мастиф (Леонский, экстремадурский или ламанчский мастиф)

Кавказская овчарка

Кане-корсо (Фермерская сторожевая собака)

Ландсир (Ньюфаундленд Ландсира)

Ньюфаундленд (Ньюфаундлендская собака)

Пиренейская горная собака (Большая пиренейская собака)

Сенбернар (Собака святого Бернара, бернардинер)

Среднеазиатская овчарка

Тибетский мастиф (Индийский мастиф, тибетский молосс)

Горные и швейцарские скотогонные собаки

Бернер-зенненхунд (Кане-да-каппана бернезе, бернская пастушья собака, бернская горная овчарка, бернский бувь)

ТЕРЬЕРЫ

Большие и средние терьеры

[Бедлингтон-терьер \(Веллингтонский терьер\)](#)

[Вельн-терьер \(Уэльский/валлийский терьер\)](#)

[Ирландский терьер \(Ирландский красный терьер\)](#)

[Керри-блю-терьер \(Ирландский голубой терьер, голубой терьер из афства Керри\)](#)

[Немецкий ягдтерьер \(Немецкий охотничий терьер\)](#)

[Фокстерьер жесткошерстный \(Жесткошерстный лисогонный терьер\)](#)

[Фокстерьер короткошерстный \(Короткошерстный лисогонный терьер\)](#)

[Эрдельтерьер](#)

Мелкие терьеры

[Скай-терьер](#)

[Скотч-терьер \(Шотландский терьер, абердинский терьер\)](#)

[Уэст-хайленд-уайт-терьер \(Западношотландский белый терьер\)](#)

Бультерьерподобные терьеры

[Американский стаффордширский терьер](#)

[Бультерьер \(Английский бультерьер\)](#)

[Бультерьер миниатюрный](#)

[Стаффордширский бультерьер \(Английский стаффордширский бультерьер\)](#)

Той-терьеры

[Английский тойтерьер \(Манчестерский той-терьер, черно-подпалый тойтерьер\)](#)

[Йоркшир-терьер \(Йоркширский терьер, щетинистошерстный шотландский терьер\)](#)

Таксы

Такса (Немецкая такса, немецкий бассет, даксхунд, текель, дакель)

Шпицы и примитивные породы собак

Северные ездовые собаки

Аляскинский маламут (Ездовая лайка аляскинских малемутов)

Сибирская хаски (Сибирская ездовая лайка)

Европейские шпицы

Немецкий шпиц

Азиатские шпицы

Акита-ину (Акита, акитская охотничья собака, японо-акитская собака)

Чау-чау (Съедобная (необыкновенно вкусная) собака)

Примитивные собаки

Басенджи (Конголезская кустарниковая собака, конголезский терьер)

Шолоицкуинтли (Тепеицеуинтли, голая мексиканская собака)

Гончие породы

Гончие

Крупные гончие

[Американский фоксхаунд \(Американская лисья гончая\)](#)

[Бладхаунд \(Сан-губерт, гончая святого Губерта, аристократическая кровная гончая\)](#)

[Фоксхаунд \(Английский фоксхаунд, английская лисья гончая\)](#)

Малые гончие: браки и бассеты

[Бассет-хаунд \(Бассет\)](#)

[Бигль \(Английский бигль\)](#)

Родственные породы

[Далматин \(Далмацкая собака, ситцевая собака, английская каретная собака, пожарная собака, «пудинг с черносливом»\)](#)

[Родезийский риджбек \(Африканская гончая на львов\)](#)

Легавые

Континентальные легавые

Короткошерстные и жесткошерстные легавые: пойнтеры и браки

Веймаранер (Веймарская легавая, веймарский брак)

Немецкий дратхаар (Дратхаар, немецкая жесткошерстная легавая, немецкий брудастый пойнтер)

Немецкий курцхаар (Курцхаар, немецкая короткошерстная легавая, немецкий короткошерстный пойнтер)

Островные легавые

Пойнтеры

Пойнтер (Английский пойнтер, английская легавая)

Сеттеры

Английский сеттер

Ирландский сеттер (Ирландский красный сеттер, североирландская красная легавая)

Сеттер-гордон (Шотландский сеттер, черно-подпалый сеттер)

Ретриверы, спаниели, водяные собаки

Ретриверы

[Золотистый ретривер](#)

[Лабрадор-ретривер](#)

Спаниели

[Американский кокер-спаниель \(Американский кокер\)](#)

[Кокер-спаниель \(Английский кокер-спаниель\)](#)

Водяные собаки

[Американский водяной спаниель](#)

Декоративные породы собак и собаки-компаньоны

Бишоны и родственные им породы

Бишоны

[Бишон-фризе \(Тенерифский бишон, tenerифская собака\)](#)

[Болонез \(Болонский бишон\)](#)

[Мальтез \(Мальтийский бишон, мелитская собака, древняя мальтийская собака\)](#)

Пудель

[Пудель](#)

Маленькие бельгийские собаки

Грифоны

[Грифон бельгийский](#)

[Грифон брюссельский \(Брюссельский цверг-грифон\)](#)

Малая брабантская собака

[Пти-брабансон \(Малая брабантская собака\)](#)

Голые собаки

[Китайская хохлатая собака](#)

Тибетские породы собак

[Лхасская апсо \(Лхасская усатая собака с эспаньолкой \(козлиной бородкой\), сторожевая собака — лающий лев\)](#)

[Тибетский терьер](#)

[Ши-цу \(Ши-цзу, хризантемоподобная, львиноподобная собака\)](#)

Чиуауа

[Чиуауа \(Чивава, мексиканский терьер\)](#)

Английский той-спаниель

[Кавалер-кинг-чарльз-спаниель \(Спаниель короля Карла II\)](#)

[Кинг-чарльз-спаниель \(Английский той-спаниель\)](#)

[Пекинес \(Пекинская дворцовая, или карманная собака\)](#)

Маленькие молоссы

[Бостон-терьер \(Бостонский терьер\)](#)

[Мопс \(Карлен, паг\)](#)

[Французский бульдог \(Маленький французский мастиф, миниатюрный молосс\)](#)

Борзые породы

Длинношерстные борзые (псовые)

[Афган \(Афганская борзая\)](#)

[Афганская борзая](#)

[Русская псовая борзая \(Борзая, псовая борзая, русский волкодав\)](#)

[Салюки \(Персидская борзая\)](#)

Жесткошерстные борзые (брудастые)

[Ирландский волкодав \(Большая ирландская собака, ирландская борзая\)](#)

Короткошерстные борзые (хортые)

[Випит \(Снэп-дог\)](#)

[Грейхаунд \(Английская борзая\)](#)

[Малая итальянская борзая \(Итальянский грейхаунд, итальянская борзая, левретка\)](#)

Отечественные породы собак, не входящие в FCI

Восточноевропейская овчарка

Московская сторожевая

Русский той-терьер

Русская цветная болонка

**3 группа FCI:
Терьеры**

- [Австралийский силк терьер](#)
- [Австралийский терьер](#)
- [Американский стаффордширский терьер](#)
- [Английский той терьер](#)
- [Бедлингтон терьер](#)
- [Бордер терьер](#)
- [Бультерьер](#)
- [Вельштерьер](#)
- [Вест хайленд уайт терьер](#)
- [Денди динмонт терьер](#)
- [Джек Рассел терьер](#)
- [Ирландский мягкошерстный пшеничный терьер](#)
- [Ирландский терьер](#)
- [Йоркширский терьер](#)
- [Керн терьер](#)
- [Керри блю терьер](#)
- [Лэйкленд терьер](#)
- [Манчестер терьер](#)
- [Норвич терьер](#)
- [Норфолк терьер](#)
- [Парсон Рассел терьер](#)
- [Силихем терьер](#)
- [Скай терьер](#)
- [Скотч терьер](#)
- [Стаффордширский бультерьер](#)
- [Фокстерьер гладкошерстный](#)
- [Фокстерьер жесткошерстный](#)
- [Чешский терьер](#)
- [Эрдельтерьер](#)
- [Ягдтерьер](#)
- [Японский терьер](#)

**4 группа FCI:
Таксы**

- [Такса](#)

**5 группа FCI:
Шпицы и примитивные породы**

- [Акита](#)
- [Аляскинский маламут](#)
- [Американская акита](#)
- [Басенджи](#)
- [Восточно-сибирская лайка](#)
- [Западно-сибирская лайка](#)
- [Карельская медвежья собака](#)
- [Ксолоитцкуинтле](#)
- [Немецкий шпиц](#)
- [Норботтен шпиц](#)
- [Поденго португальский](#)
- [Русско-европейская лайка](#)
- [Самоед](#)
- [Сибирский хаски](#)
- [Фараонова собака](#)
- [Финский шпиц](#)
- [Ханаанская собака](#)
- [Чау-чау](#)
- [Шива](#)
- [Японский шпиц](#)

**6 группа FCI:
Гончие и родственные породы**

- [Английский фоксхаунд](#)
- [Бассет хаунд](#)
- [Бигль](#)
- [Бладхаунд](#)
- [Гранд бассет гриффон вендин](#)
- [Далматин](#)
- [Оттерхаунд](#)
- [Родезийский риджбек](#)

**7 группа FCI:
Легавые**

- [Английский пойнтер](#)
- [Английский сеттер](#)
- [Бракко италиано](#)
- [Бретонский эпаньоль](#)
- [Веймаранер](#)
- [Венгерская выжла к\ш](#)
- [Гордон сеттер](#)
- [Ирландский красно-белый сеттер](#)
- [Ирландский красный сеттер](#)
- [Немецкий дратхаар](#)
- [Немецкий курцхаар](#)

**8 группа FCI:
Ретриверы - Подружейные собаки -
Водяные собаки**

- [Американский кокер-спаниель](#)
- [Английский кокер спаниель](#)
- [Английский спрингер спаниель](#)
- [Голден ретривер](#)
- [Кламбер спаниель](#)
- [Курчавошерстный ретривер](#)
- [Лабрадор ретривер](#)
- [Прямошерстный ретривер](#)
- [Суссекс спаниель](#)
- [Филд спаниель](#)
- [Чесапик бей ретривер](#)

**9 группа FCI:
Компаньоны и той**

- [Бишон фризе](#)
- [Болонез](#)
- [Бостон терьер](#)
- [Гриффон бельгийский](#)
- [Гриффон брюссельский](#)
- [Кавалер кинг чарльз спаниель](#)
- [Кинг чарльз спаниель](#)
- [Китайская хохлатая собака](#)
- [Континентальный той спаниель](#)
- [Лхаса апсо](#)
- [Мальтез](#)
- [Мопс](#)
- [Пекинес](#)
- [Пти брабансон](#)
- [Пудель](#)
- [Русский той](#)
- [Тибетский спаниель](#)
- [Тибетский терьер](#)
- [Французский бульдог](#)
- [Чихуахуа](#)
- [Ши-тцу](#)
- [Японский хин](#)

**10 группа FCI:
Борзые**

- [Азавак](#)
- [Афганская борзая](#)
- [Грейхаунд](#)
- [Дирхаунд](#)
- [Ирландский волкодав](#)
- [Итальянский грейхаунд](#)
- [Русская псовая борзая](#)
- [Салюки](#)
- [Слюги](#)
- [Уиппет](#)

Породы вне FCI	Классификация
<ul style="list-style-type: none">• <u>Американский бульдог</u>• <u>Американский питбультерьер</u>• <u>Восточно-европейская овчарка</u>• <u>Казахская тазы</u>• <u>Карело-финская лайка</u>• <u>Кыргызская борзая тайган</u>• <u>Московская сторожевая</u>• <u>Русская гончая</u>• <u>Русская пегая гончая</u>• <u>Русский охотничий спаниель</u>• <u>Эстонская гончая</u>• <u>Южноафриканский бурбуль</u>• <u>Якутская лайка</u>	<ul style="list-style-type: none">• <u>Группа 1</u>• <u>Группа 2</u>• <u>Группа 3</u>• <u>Группа 4</u>• <u>Группа 5</u>• <u>Группа 6</u>• <u>Группа 7</u>• <u>Группа 8</u>• <u>Группа 9</u>• <u>Группа 10</u>• <u>Недавно принятые породы (НШП)</u>

