

ФГБОУ ВО НИЖЕГОРОДСКАЯ СЕЛЬСКОХОЗЯЙСТВЕННАЯ АКАДЕМИЯ  
ВЕТЕРИНАРНЫЙ ФАКУЛЬТЕТ  
КАФЕДРА АНАТОМИИ, ХИРУРГИИ И ВНУТРЕННИХ НЕЗАРАЗНЫХ БОЛЕЗНЕЙ

**ПРЕЗЕНТАЦИЯ ПО ДИСЦИПЛИНЕ ОНКОЛОГИЯ  
НА ТЕМУ: «НОВООБРАЗОВАНИЯ КОЖИ  
ЖИВОТНЫХ. САРКОМА МЯГКИХ ТКАНЕЙ»**

ВЫПОЛНИЛА СТУДЕНТКА 15 «Б» ГРУППЫ

4 КУРСА

ВЕТЕРИНАРНОГО ФАКУЛЬТЕТА

ПОЗДЕЕВА КИРА ВЛАДИМИРОВНА

Г. НИЖНИЙ НОВГОРОД

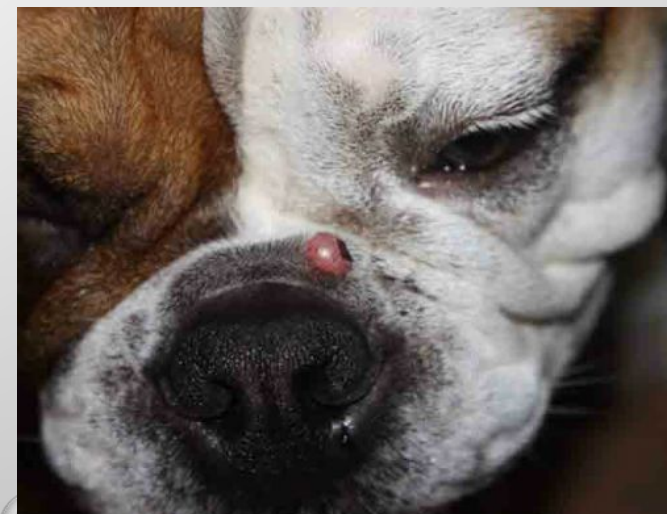
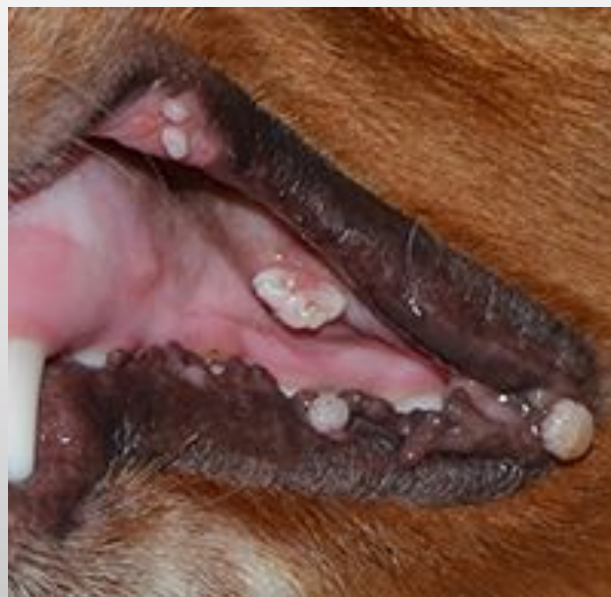
2019



2



# ***НОВООБРАЗОВАНИЯ***



# *НОВООБРАЗОВАНИЕ*

ПАТОЛОГИЧЕСКИЕ ОБРАЗОВАНИЯ ,  
ВОЗНИКАЮЩИЕ В РЕЗУЛЬТАТЕ НАРУШЕНИЯ  
МЕХАНИЗМА КООРДИНАЦИИ РАЗМНОЖЕНИЯ  
ОПРЕДЕЛЕННОГО ВИДА КЛЕТОК, А В РЯДЕ  
СЛУЧАЕВ И ИЗ СТРУКТУРНО-  
ФУНКЦИОНАЛЬНОЙ ДИФФЕРЕНЦИРОВКИ.

## *КОЖНЫЕ НОВООБРАЗОВАНИЯ*

(НЕОПЛАСТИЧЕСКИЕ ОБРАЗОВАНИЯ, ОПУХОЛИ)  
ПРЕДСТАВЛЯЮТ СОБОЙ ОГРАНИЧЕННОЕ  
КОЛИЧЕСТВЕННОЕ РАЗРАСТАНИЕ ИЛИ  
УВЕЛИЧЕНИЕ В РАЗМЕРАХ КАЧЕСТВЕННО  
ИЗМЕНЕННЫХ ПАТОЛОГИЧЕСКИХ КЛЕТОК,  
ВХОДЯЩИХ В КОЖНЫЕ СТРУКТУРЫ.



# ***ДОБРОКАЧЕСТВЕННЫЕ ОПУХОЛИ***

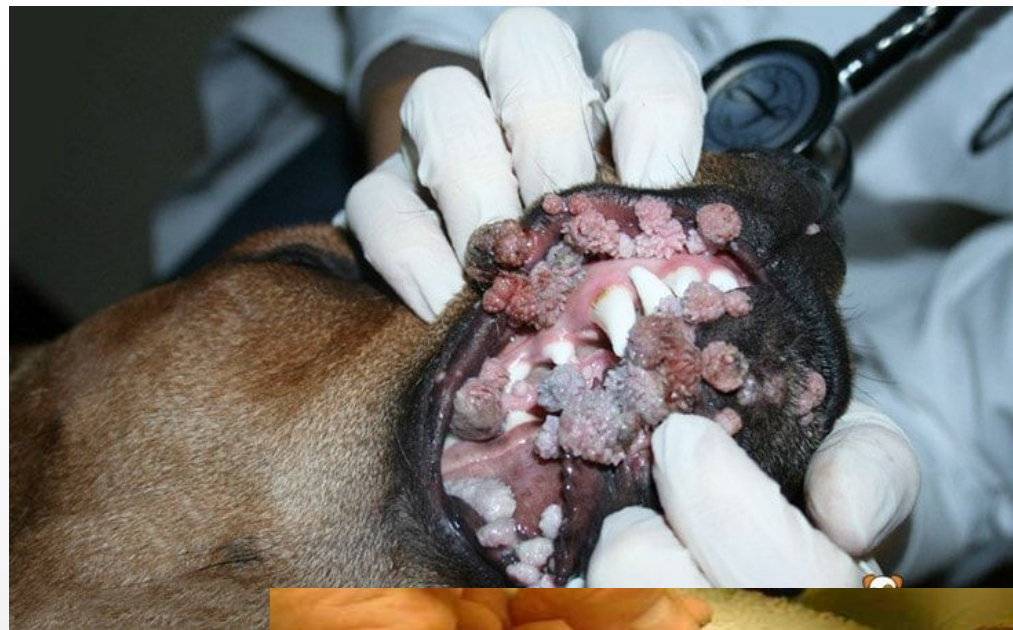
- КРИТЕРИИ ДОБРОКАЧЕСТВЕННЫХ НОВООБРАЗОВАНИЙ:
- РАСТУТ МЕДЛЕННО,
- НЕ ПРОРАСТАЮТ ОКРУЖАЮЩИЕ ТКАНИ (ИМЕЮТ КАПСУЛУ),
- НЕ ВЛИЯЮТ НА ОБЩЕЕ СОСТОЯНИЕ,
- НЕ РЕЦИДИВИРУЮТ И НЕ ДАЮТ МЕТАСТАЗОВ,
- РАДИКАЛЬНАЯ ОПЕРАЦИЯ ВЕДЕТ К ПОЛНОМУ ВЫЗДОРОВЛЕНИЮ, КЛЕТКИ ДОБРОКАЧЕСТВЕННОЙ ОПУХОЛИ СХОДНЫ С КЛЕТКАМИ ТКАНЕЙ, ИЗ КОТОРЫХ ОНИ ПРОИЗОШЛИ.

# ***ДОБРОКАЧЕСТВЕННЫЕ ОПУХОЛИ***

## **ПАПИЛЛОМЫ**

ВСТРЕЧАЮТСЯ НА КОЖЕ, СЛИЗИСТОЙ ОБОЛОЧКЕ И НА СТЕНКАХ ПРОТОКОВ, ЧАЩЕ МОЛОЧНОЙ ЖЕЛЕЗЫ.

КОЖНЫЕ ПАПИЛЛОМЫ, ИЛИ БОРОДАВКИ, РАЗВИВАЮТСЯ У СОБАК, КОРОВ И ЛОШАДЕЙ МОЛОДОГО ВОЗРАСТА В МЕСТАХ, ПОКРЫТЫХ ТОНКОЙ КОЖЕЙ И СО СЛАБО РАЗВИТЫМ ВОЛОСЯНЫМ ПОКРОВОМ. ОЧЕНЬ ЧАСТО КОЖНЫЕ БОРОДАВКИ БЫВАЮТ МНОЖЕСТВЕННЫМИ.



# ***ДОБРОКАЧЕСТВЕННЫЕ ОПУХОЛИ***

## **КОЖНАЯ ГИСТИОЦИТОМА**

ПРЕДСТАВЛЯЕТ СОБОЙ  
ВНУТРИКОЖНОЕ ОБРАЗОВАНИЕ С  
БЕСШЕРСТНОЙ ИЛИ  
ИЗЪЯЗВЛЕННОЙ ПОВЕРХНОСТЬЮ,  
С ДОВОЛЬНО БЫСТРЫМ РОСТОМ.



# ***ЗЛОКАЧЕСТВЕННЫЕ ОПУХОЛИ***

- РАСТУТ БЫСТРО,
- ПРОРАСТАЮТ ОКРУЖАЮЩИЕ ТКАНИ (НЕ ИМЕЮТ КАПСУЛУ),
- ВЛИЯЮТ НА ОБЩЕЕ СОСТОЯНИЕ (ВЫЗЫВАЮТ КАХЕКСИЮ),
- РЕЦИДИВИРУЮТ, ДАЮТ МЕТАСТАЗЫ,
- ОПЕРАЦИЯ НЕ ВСЕГДА ВЕДЕТ К ВЫЗДОРОВЛЕНИЮ,
- КЛЕТКИ ЗЛОКАЧЕСТВЕННОЙ ОПУХОЛИ ПОЛИМОРФНЫ,  
АТИПИЧНЫ ПО СТРОЕНИЮ, ОТЛИЧАЮТСЯ ОТ  
МАТЕРИНСКИХ.

# ***ЗЛОКАЧЕСТВЕННЫЕ ОПУХОЛИ***

## **ПЛОСКОКЛЕТОЧНЫЙ РАК КОЖИ**

ВСТРЕЧАЕТСЯ  
ПРЕИМУЩЕСТВЕННО У КОШЕК,  
КОТОРЫЙ ЛОКАЛИЗУЕТСЯ В  
ОБЛАСТИ УШНЫХ РАКОВИН,  
ВЕК, СПИНКИ НОСА. У СОБАК  
ПЛОСКОКЛЕТОЧНЫЙ РАК  
ЛОКАЛИЗУЕТСЯ  
ПРЕИМУЩЕСТВЕННО НА  
ВЕНТРАЛЬНОЙ ПОВЕРХНОСТИ  
БРЮШНОЙ СТЕНКИ, МОШОНКИ,  
ПАХА И ОКОЛОКОГТЕВОГО  
ПРОСТРАНСТВА.





# ***ЗЛОКАЧЕСТВЕННЫЕ ОПУХОЛИ***

**БАЗАЛЬНОКЛЕТОЧНЫЙ РАК КОЖИ** ПРОИСХОДИТ ИЗ БАЗАЛЬНЫХ КЛЕТОК ПОКРОВНОГО ЭПИТЕЛИЯ. ХАРАКТЕРИЗУЕТСЯ ДЕСТРУКТИВНЫМ РОСТОМ, СКЛОНЕН К РЕЦИДИВИРОВАНИЮ. МЕТАСТАЗИРУЕТ ПРЕ ИМУЩЕСТВЕННО ЛИМФОГЕННЫМ ПУТЕМ, ГЕМАТОГЕННЫЙ ПУТЬ МЕТАСТАЗИРОВАНИЯ НАБЛЮДАЕТСЯ НА ПОСЛЕДНИХ СТАДИЯХ ЗАБОЛЕВАНИЯ.



# ***ЗЛОКАЧЕСТВЕННЫЕ ОПУХОЛИ***

## **МЕЛАНОМА КОЖИ**

РАЗВИВАЕТСЯ ИЗ ПИГМЕНТНЫХ КЛЕТОК МЕЛАНОЦИТОВ. ВСТРЕЧАЕТСЯ ПРЕИМУЩЕСТВЕННО У СОБАК, РЕДКО НАБЛЮДАЕТСЯ У КОШЕК. ОТЛИЧАЕТСЯ АГРЕССИВНЫМ ТЕЧЕНИЕМ, МЕТАСТАЗИРУЕТ КАК ГЕМАТОГЕННЫМ, ТАК И ЛИМФОГЕННЫМ ПУТЕМ (ЛЕГКИЕ, ПЕЧЕНЬ, КОСТИ, СЕРДЦЕ), СКЛОННА К ДИССЕМИНАЦИИ ПО КОЖЕ. НАИБОЛЕЕ АГРЕССИВНО ПРОТЕКАЕТ МЕЛАНОМА, ЛОКАЛИЗОВАННАЯ В ОБЛАСТИ МОШОНКИ, ОКОЛОНОГТЕВОГО ПРОСТРАНСТВА, КОЖНОСЛИЗИСТЫХ СТЫКОВ.



## НОВООБРАЗОВАНИЯ КОЖИ ПЕРИАНАЛЬНОЙ ОБЛАСТИ

ВСТРЕЧАЮТСЯ ПЕРИАНАЛЬНАЯ  
АДЕНОМА И АДЕНОКАРЦИНОМА. ЧАЩЕ  
ВСЕГО ОНИ ВОЗНИКАЮТ ПРИ  
ПОВЫШЕННОМ СИНТЕЗЕ МУЖСКИХ  
ПОЛОВЫХ ГОРМОНОВ В ОРГАНИЗМЕ.  
ВСТРЕЧАЮТСЯ У НЕКАСТРИРОВАННЫХ  
САМЦОВ ПОЖИЛОГО ВОЗРАСТА.  
РАСПРОСТРАНЯЮТСЯ ЧАЩЕ ПО  
ЛИМФАТИЧЕСКОЙ СИСТЕМЕ.



## НОВООБРАЗОВАНИЯ НАРУЖНОГО СЛУХОВОГО ПРОХОДА

У СОБАК И КОШЕК ПРЕОБЛАДАЮТ АДЕНОМЫ, ПОЛИПЫ И АДЕНОКАРЦИНОМЫ ЦЕРУМИНОЗНЫХ ЖЕЛЕЗ. ВОЗНИКАЮТ ЭТИ НОВООБРАЗОВАНИЯ НА ФОНЕ ДЛИТЕЛЬНЫХ ОТИТОВ, ПРОВОЦИРУЮЩИХ ЖЕЛЕЗИСТОЕ ПЕРЕРОЖДЕНИЕ. АДЕНОКАРЦИНОМА НА РУЖНОГО СЛУХОВОГО ПРОХОДА КРАЙНЕ ИНВАЗИВНА, ЗАТРАГИВАЕТ БАРАБАННЫЙ ПУЗЫРЬ И ОКРУЖАЮЩИЕ ТКАНИ. МЕТАСТАЗИРУЕТ ЛИМФОГЕННЫМ ПУТЕМ. В БОЛЬШИНСТВЕ СЛУЧАЕВ ПРОВОДИТСЯ ПОЛНОЕ УДАЛЕНИЕ НАРУЖНОГО СЛУХОВОГО ПРОХОДА, ПОРАЖЁННОГО ОПУХОЛЬЮ.



# ***ПРОФИЛАКТИКА***

- РЕГУЛЯРНЫЙ УХОД ЗА ШЕРСТЬЮ И КОЖЕЙ;
- ПРЕДОТВРАЩЕНИЕ ОТРИЦАТЕЛЬНОГО ВОЗДЕЙСТВИЯ ОКРУЖАЮЩЕЙ СРЕДЫ ( УЛЬТРАФИОЛЕТОВОЕ ИЗЛУЧЕНИЕ, ХРОНИЧЕСКАЯ ТРАВМАТИЗАЦИЯ, ЗАЩИТА ОТ РЕАГЕНТОВ);
- БОРЬБА С ХРОНИЧЕСКОЙ КОЖНОЙ ИНФЕКЦИЕЙ;
- ОБРАБОТКА ОТ ПАРАЗИТОВ.



# ***САРКОМА МЯГКИХ ТКАНЕЙ***



# ***САРКОМА МЯГКИХ ТКАНЕЙ***

ЭТО МЕЗЕНХИМАЛЬНЫЕ ОПУХОЛИ, РАСПОЛОЖЕННЫЕ ВНЕ СКЕЛЕТА И ВНУТРЕННИХ  
ИМЕЕТ МЕСТНО АГРЕССИВНЫЙ РОСТ. ФОРМИРУЮТ ПСЕВДОКАПСУЛУ,  
ИНФИЛЬТРИРОВАННУЮ ОПУХОЛЕВЫМИ КЛЕТКАМИ. ЗЛОКАЧЕСТВЕННЫЕ ОПУХОЛИ,  
ПРОИСХОДЯЩИЕ ИЗ ЖИРОВОЙ, МЫШЕЧНОЙ ТКАНИ, СУХОЖИЛИЙ ИЛИ НЕРВНЫХ  
ВОЛОКОН

# ***ВИДЫ САРКОМ МЯГКИХ ТКАНЕЙ***

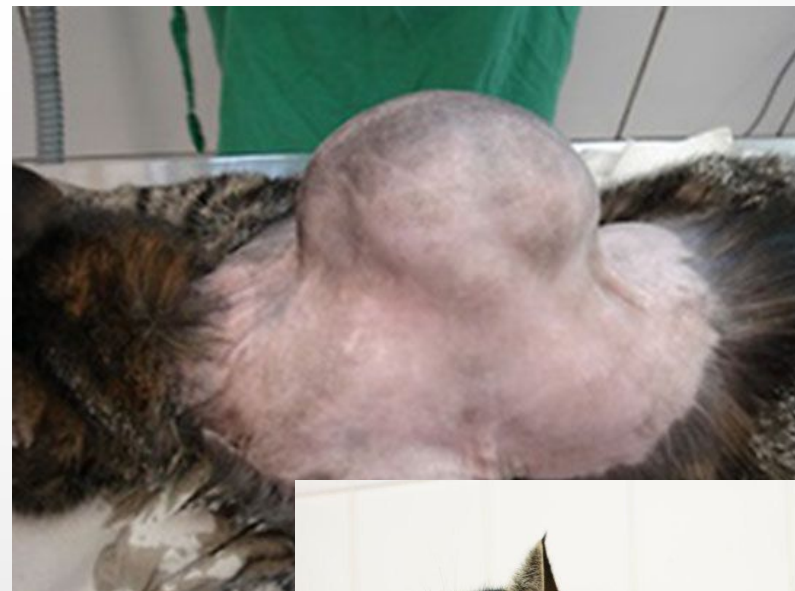
<b>Злокачественные опухоли фиброзной ткани</b>	<b>Злокачественные опухоли жировой ткани</b>	<b>Злокачественные гладкомышечные опухоли</b>	<b>Злокачественные опухоли поперечнополосатых мышц</b>
<p>1. Фибросаркома: а) поствакцинальная кошек; б) высокодифференцированная верхней и нижней челюстей собак.</p> <p>2. Миксосаркома</p> <p>3. Злокачественная фиброзная гистиоцитома: а) веретеновидно-плеоморфно клеточный тип; б) воспалительная; в) гигантоклеточная.</p>	<p>Липосаркома: а) высокодифференцированная; б) плеоморфная; в) миксоидная</p>	<p>Лейомиосаркома</p>	<p>Рабдомиосаркома а) ангиосаркома вентральной брюшной стенки кошек</p>
<b>Злокачественные опухоли периферических нервов</b>	<b>Злокачественные опухоли синовиальных оболочек</b>	<b>Злокачественные гистиоцитарные опухоли</b>	<b>Злокачественные неклассифицированные опухоли</b>
<p>Злокачественная опухоль оболочки периферических нервов кожи и подкожной клетчатки (нейрофибросаркома, злокачественная шваннома)</p>	<p>Синовиальная саркома.</p>	<p>Злокачественный гистиоцитоз.</p>	<p>1. Гемангиоперицитома собак; 2. Злокачественная мезенхимомма.</p>



# ***САРКОМА МЯГКИХ ТКАНЕЙ***

## **ПОСТВАКЦИНАЛЬНАЯ САРКОМА**

ЯВЛЯЕТСЯ ЗЛОКАЧЕСТВЕННОЙ ОПУХОЛЬЮ, КОТОРАЯ ПОЯВЛЯЕТСЯ НА УЧАСТКАХ ПОСЛЕ ПОДКОЖНЫХ ИЛИ ВНУТРИМЫШЕЧНЫХ ИНЪЕКЦИЙ. ОПУХОЛИ ХАРАКТЕРИЗУЮТСЯ НИЗКИМ МЕТАСТАТИЧЕСКИМ ЭФФЕКТОМ, НО ИМЕЕТ ТЕНДЕНЦИЮ ПОВТОРЯТЬСЯ ЛОКАЛЬНО, ЕСЛИ НЕ УДАЛЯЕТСЯ С ОЧЕНЬ ШИРОКИМ И ГЛУБОКИМ ОХВАТОМ ИССЕЧЕНИЯ.



# ***САРКОМА МЯГКИХ ТКАНЕЙ***

## **ГЕМАНГИОПЕРИЦИТОМА**

ПРЕДСТАВЛЯЕТ СОБОЙ ОДИНОЧНУЮ, ХОРОШО ОТГРАНИЧЕННУЮ, МЯГКУЮ ИЛИ ТВЕРДУЮ МНОГОУЗЛОВУЮ КОЖНУЮ ИЛИ ПОДКОЖНУЮ ОПУХОЛЬ, КОТОРАЯ ВАРЬИРУЕТ ОТ 2 ДО 25 САНТИМЕТРОВ В ДИАМЕТРЕ. ОПУХОЛЬ МОЖЕТ БЫТЬ ФИКСИРОВАНА К ПОДЛЕЖАЩИМ ТКАНЯМ. ПОРАЖЕНИЯ МОГУТ БЫТЬ ГИПЕРПИГМЕНТИРОВАННЫМИ, БЕЗВОЛОСЫМИ ИЛИ ИЗЪЯЗВЛЕННЫМИ И НАИБОЛЕЕ ЧАСТО НАХОДЯТСЯ НА КОНЕЧНОСТЯХ, ГРУДНОЙ КЛЕТКЕ И ТУЛОВИЩЕ.



# *ЛЕЧЕНИЕ САРКОМ МЯГКИХ ТКАНЕЙ*

## **АБЛАСТИЧНОСТЬ**

ПОЛНОЕ УДАЛЕНИЕ ОПУХОЛЕВЫХ КЛЕТОК ИЗ ОРГАНИЗМА И НЕДОПУЩЕНИЕ ИХ ПОПАДАНИЯ В РАНУ ВО ВРЕМЯ ОПЕРАЦИИ. САМОЕ ГЛАВНОЕ ПРИ АБЛАСТИЧНОМ УДАЛЕНИИ САРКОМЫ МЯГКИХ ТКАНЕЙ – ПРАВИЛЬНО ОПРЕДЕЛИТЬ ГРАНИЦЫ РЕЗЕКЦИИ ОПУХОЛИ В ЗДОРОВЫХ ТКАНЯХ.



СПАСИБО ЗА ВНИМАНИЕ!

