

Тема дипломной работы: «УЧЕТ И АНАЛИЗ ЗАТРАТ ПО
АГРОХИМИЧЕСКОМУ ОБСЛУЖИВАНИЮ СЕЛЬСКОХОЗЯЙСТВЕННЫХ
ОРГАНИЗАЦИЙ В СУП «РОГАЧЕВАГРОХИМСЕРВИС» ГОМЕЛЬСКОЙ
ОБЛАСТИ»

Руководитель

А.Г. Сидоренкова

Консультант по анализу

С.В. Короткевич

Консультант по охране труда

В.Е. Кругленя

Дипломник

И.М. Кузьмина

Вопросы, рассмотренные в дипломной работе

1. Теоретические основы учета и анализа затрат по агрохимическому обслуживанию сельскохозяйственных организаций

1.1. Экономическое содержание затрат на производство работ агрохимическому обслуживанию сельскохозяйственных организаций и их классификация для отражения в учете

1.2. Теоретические основы анализа затрат по агрохимическому обслуживанию сельскохозяйственных организаций

1.3. Проблемные вопросы учета и анализа затрат по агрохимическому обслуживанию сельскохозяйственных организаций

2. Экономико – финансовая характеристика СУП «Рогачевагрохимсервис» Гомельской области

3. Учет затрат на производство работ по агрохимическому обслуживанию сельскохозяйственных организаций и его совершенствование

3.1. Первичный и сводный учет затрат на производство и выполненных работ по агрохимическому обслуживанию сельскохозяйственных организаций

3.2. Синтетический и аналитический учет затрат на производство и выполненных работ по агрохимическому обслуживанию сельскохозяйственных организаций

3.3. Автоматизация учета затрат работ по агрохимическому обслуживанию сельскохозяйственных организаций

4. Анализ затрат на производство работ по агрохимическому обслуживанию сельскохозяйственных организаций

4.1. Анализ динамики, состава и структуры затрат на производство работ по агрохимическому обслуживанию сельскохозяйственных организаций

4.2. Факторный анализ производственных затрат по агрохимическому обслуживанию сельскохозяйственных организаций

4.3. Резервы снижения производственных затрат по агрохимическому обслуживанию сельскохозяйственных организаций

5. Охрана труда

Таблица 1- Основные производственно – экономические показатели
СУП «Рогачевагрохимсервис» Гомельской области

Показатели	2011 г.	2012 г.	2013 г.	2013 г. в % к 2011 г.
Среднегодовая численность работников, чел.	115	108	105	91,3
Производительность труда: млн. руб./чел.	65,0	118,0	196,9	303,0
Фондовооруженность, млн. руб./чел	178,3	269,4	337,7	189,4
Фондоотдача основных средств, руб./руб.	0,03	0,04	0,06	200,0
Выполнено работ по подразделению автоперевозок: - перевезено грузов, т - выполнено тонно-километров, тыс. т-км	131 3196	129 2499	140 2293	106,9 71,7
Выполнено работ мехотрядом: - внесение органических удобрений, тыс. т - известкование кислых почв, тыс. га	123,0 16,0	33,0 3,8	74,6 1,5	60,7 9,4
Ремонт и техническое обслуживание машинно- тракторного парка, млн. руб.	260	321	480	184,6
Площадь сельскохозяйственных земель	557	557	557	100,0
Урожайность зерновых культур, ц/га:	29,0	30,8	32,7	112,8
Среднесуточный прирост живой массы КРС, г	678	678	679	100,1
Прибыль (убыток) от реализации товаров, работ, услуг, млн. руб.	765	2565	4993	652,7
Уровень рентабельности, %	4,8	4,1	8,0	166,7

Таблица 2 – Структура выручки от реализации продукции, товаров, работ, услуг
по производственным подразделениям

Показатели	2011г.		2012г.		2013г.		2013г. в % к 2011г.	
	млн. руб.	%	млн. руб.	%	млн. руб.	%	млн. руб.	п.п.
Мехотряд	1980	12,4	3655	5,9	5451	8,7	3471	-3,7
Подразделение автоперевозок	1718	10,7	2865	4,6	3659	5,9	1941	-4,8
База снабжения	9709	60,6	49760	79,9	45180	72,4	35471	11,8
Сельскохозяйственное подразделение	1054	6,6	3190	5,1	2882	4,6	1828	-2
Прочие производства	1548	9,7	2811	4,5	5270	8,4	3722	-1,3
ВСЕГО:	16009	100,0	62281	100,0	62442	100,0	46433	-

Таблица 3 - Реестр хозяйственных операций по учету затрат на производство работ мехотряда по агрохимическому обслуживанию сельскохозяйственных организаций за май 2013 г.

Содержание хозяйственных операций	Корреспонденция счетов		Сумма, руб.
	Дебет	Кредит	
Начислена заработная плата, работникам мехотряда	20/4	70	98 932 672
Произведены отчисления в ФСЗН (28%)	20/4	69	33 637 108
Начислены взносы по обязательному страхованию от несчастных случаев на производстве (0,6%)	20/4	76/1	593 596
Начислена амортизация по основным средствам мехотряда	20/4	02	15 874 983
Начислена амортизация по лицензии на осуществление механизированных работ	20/4	04	92 036
Списана стоимость ГСМ, израсходованных тракторами на производство работ по агрохимическому обслуживанию	20/4	10/3	59 061 349
Списана стоимость запасных частей, использованных на текущий ремонт машин и механизмов мехотряда	20/4	10/5	14 864 364
Списана стоимость инвентаря и спецодежды, выданной работникам мехотряда	20/4	10/5/1	594 284
Списана доля общепроизводственных расходов мехотряда	20/4	25/4	50 369 538
Списана доля общепроизводственных расходов ремонтной мастерской, включаемой в себестоимость механизированных работ	20/4	25/7	10 325 923
Списаны услуги сторонних организаций по ремонту основных средств мехотряда	20/4	62	12 186 433
Списаны расходы по страхованию техники мехотряда	20/4	97	611 018
Списаны затраты по выполненным работам по агрохимическому обслуживанию сельскохозяйственных организаций	90/4	20/4	307 482 712

Выходная форма оборотной ведомости из программы «1С: Предприятие»

Оборотно-сальдовая ведомость по счету: 20-4

Подразделения "Мехоряд"

за май 2013 г.

СУП "Рогачевагрохимсервис"

Субконто	Сальдо на начало периода		Обороты за период		Сальдо на конец периода	
	Дебет	Кредит	Дебет	Кредит	Дебет	Кредит
10.03			59 061 349			
10.05			14 864 364			
10.05.01			594 284			
25.04			50 369 538			
25.07			10 325 923			
62			12 186 433			
97			611 018			
70			98 932 672			
69			33 637 108			
76.01			593 596			
02			15 874 983			
05			92036			
90.04				307 482 712		
ИТОГО:			307 482 712	307 482 712		

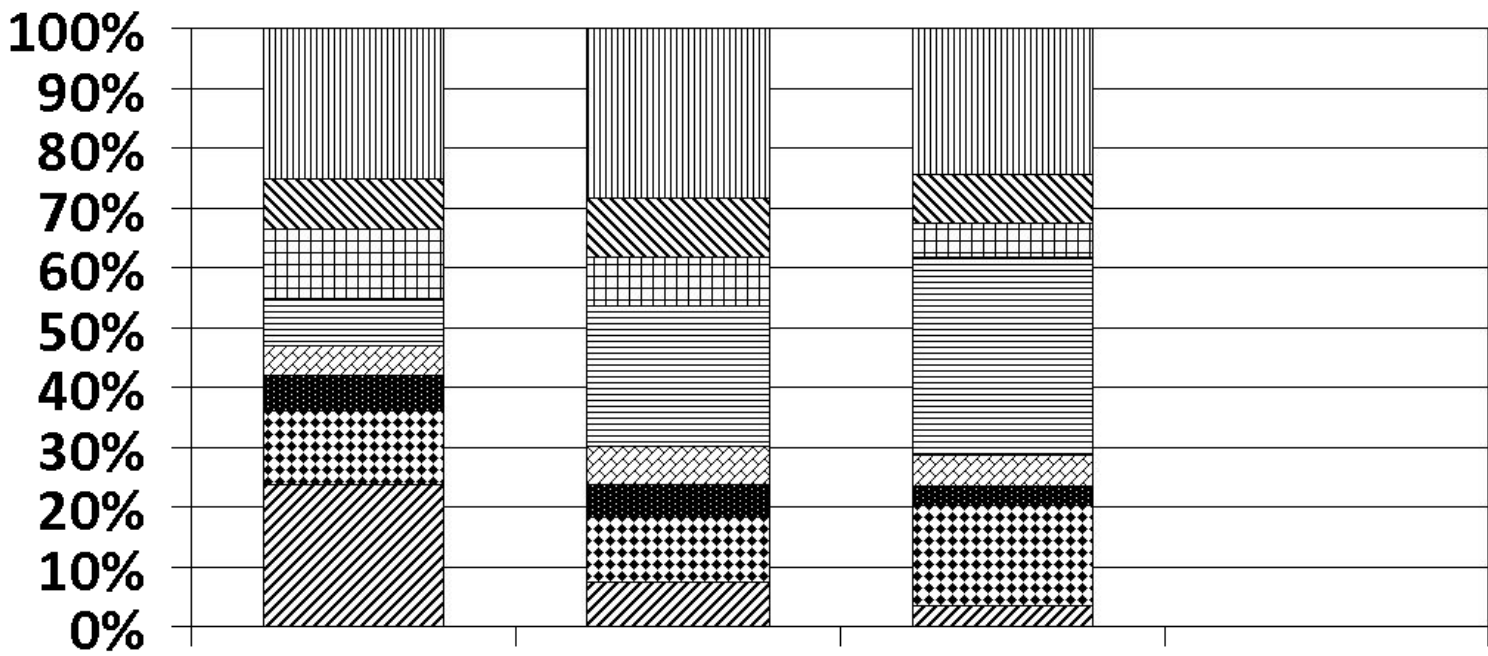
Таблица 4- Динамика затрат на производство работ по агрохимическому обслуживанию сельскохозяйственных организаций

Годы	Затраты на производство работ по агрохимическому обслуживанию, млн. руб.	Темпы роста, %		Абсолютные приросты, млн. руб.	
		базисные	цепные	базисные	цепные
2011	2219	100,0	100,0	-	-
2012	3482	156,9	156,9	1263	1263
2013	6066	273,4	174,2	3847	2584
В среднем за 3 года	3922	132,0		1924	

Таблица 5- Состав и структура затрат на производство работ по агрохимическому обслуживанию сельскохозяйственных организаций

Статьи затрат	2011 г.		2012 г.		2013 г.		Отклонение (+/-) 2013 г. к 2011 г.	
	млн. руб.	%	млн. руб.	%	млн. руб.	%	млн. руб.	п.п.
Затраты на оплату труда	558	25,1	990	28,4	1485	24,5	+927	-0,6
Сырье и материалы	177	8,0	812	23,3	1989	32,8	+1812	+24,8
Затраты на содержание основных средств	252	11,4	289	8,3	331	5,5	+79	-5,9
Отчисления на социальные нужды	190	8,6	337	9,7	505	8,3	+315	-0,3
Стоимость энергоресурсов на технологические цели	129	5,8	197	5,7	184	3,0	+55	-2,8
Стоимость нефтепродуктов	108	4,9	223	6,4	329	5,4	+221	+0,5
Работы и услуги производственного характера, выполненные другими организациями	277	12,5	371	10,7	1032	17,0	+755	+4,5
Прочие прямые затраты	528	23,7	263	7,5	211	3,5	-317	-20,2
Итого затрат	2219	100,0	3482	100,0	6066	100,0	+3847	-

Рисунок 1- Структура затрат на производство работ по агрохимическому обслуживанию



- ▨ Затраты на оплату труда
- ▩ Отчисления на социальные нужды
- ▧ Затраты на содержание основных средств
- ▦ Сырье и материалы
- ▥ Стоимость нефтепродуктов
- Стоимость энергоресурсов
- ▣ Работы и услуги, выполненные другими организациями
- ▤ Прочие прямые затраты

Таблица 6- Влияние факторов первого порядка на затраты по статье «Материальные затраты»

Вид работ	Материалоемкость, руб./руб.		Материальные затраты, млн. руб.		Объем выполненных работ, млн. руб.		Отклонение (+,-), руб./руб.		
							всего	в т.ч. за счет:	
	2012г.	2013г.	2012г.	2013г.	2012г.	2013г.			МЗ
Работы по агрохимическому обслуживанию	0,332	0,384	1603	3534	4825	9200	0,052	0,4	-0,348

Формула расчета резерва снижения себестоимости

$$P \downarrow C = C_{\text{в}} - C_1 = \frac{Z_1 - P \downarrow Z + Z_{\text{д}}}{VBB_1 + P \uparrow VBB} - \frac{Z_1}{VBB_1}$$

где: $C_{\text{в}}$ – себестоимость возможная

C_1 – себестоимость фактическая

Z_1 – затраты фактические

$P \downarrow Z$ – резерв снижения затрат

РАСЧЕТ

$$P \downarrow C = (6066 - 617,2 + 809,9) / (9200 + 1300) - (6066 / 9200) = 0,596 - 0,659 = 0,063 \text{ руб./руб.}$$

Таблица 7- Резерв снижения себестоимости работ по агрохимическому обслуживанию

Показатели	Значение
Объем выполненных работ по агрохимическому обслуживанию, млн. руб.:	
- фактический	9200
- резерв	1300
- возможный	10500
Затраты на выполнение работ по агрохимическому обслуживанию, млн. руб.:	
- фактические	6066
- резерв	617,2
- дополнительные	809,9
- возможные	6258,7
Себестоимость работ по агрохимическому обслуживанию, руб./руб.:	
- фактическая	0,659
- возможная	0,596
- резерв	0,063
Резерв в % к фактической себестоимости	9,6