

История посёлка в лицах

По рассказу жителя посёлка Чална Виктора
Ивановича Докучаева.



В живописной местности у небольшой реки Чалны раскинулся наш посёлок лесозаготовителей.



Наш посёлок **Чална́** (от с.-саамск. чоалме — «пролив») — посёлок в Пряжинском национальном районе Республики Карелия, административный центр Чалнинского сельского поселения.



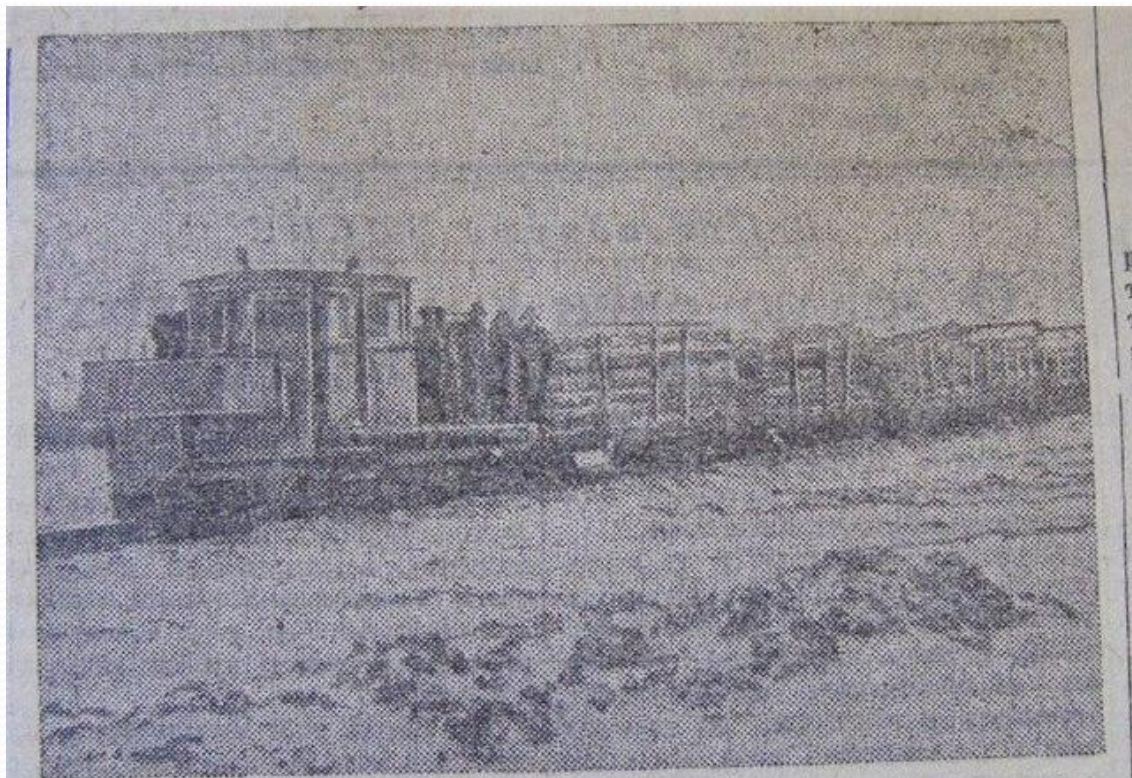
Статус посёлка Чалне был присвоен в 1948 году..





существование поселка Гална и Шуйско-Виданского лесхоза началось с 1948 г. До этого предприятие было сплавным и находилось в дер. Ладозеро. Первыми директорами лесхоза были Булганин Сергей Петрович и Дружинин Евгений Александрович. Со строительством Западно-Карельской железной дороги и станции Гална возникла необходимость строительства прирельсового низкого склада и узкоколейной железной дороги. Начиная с 1948 года строились поселки Гална, Ладозерка и Реска. Люди на работу прибывали из Белоруссии и Украины, темля надо было много и срочно. И в то время темля в п. Реска и работая в лесозаготовительной бригаде, где бригадиром был Гаврилов Петр, тракторщиком Пондари Иван, крановщиком Тетлицкий Борис. В те пятидесятые годы уже была освоена хлестовая вывозка леса.





Шуйско-Виданский леспромхоз. Газогенераторный мотозов марки Онежского завода за перевозкой заготовленной древесины к железнодорожной станции Чална. Фото Н. Клишко.







1904

Для погрузки сценков надо было на погрузочно-поисадку заготовить кубометров 100 хлыстов. Это была тынская бригада. Таких бригад в лесу было много. Валыщиками работали Котов Виктор, Завиновский Эдуард, Бойцов Александр.

На трелевке леса работали Мшар Василий, Маиоров Леонид и много других. Были годы, когда Леспроектхоз заготавливал и вывал стране до миллиона кубометров в год, за это был награжден орденом Трудового Красного Знамени.

В 1958 году я из леса перешел работать на Нижней склад Гална и получил квартиру в пос. Гална, потому что это учился в вечерней школе и в 1962 году получил среднее образование.

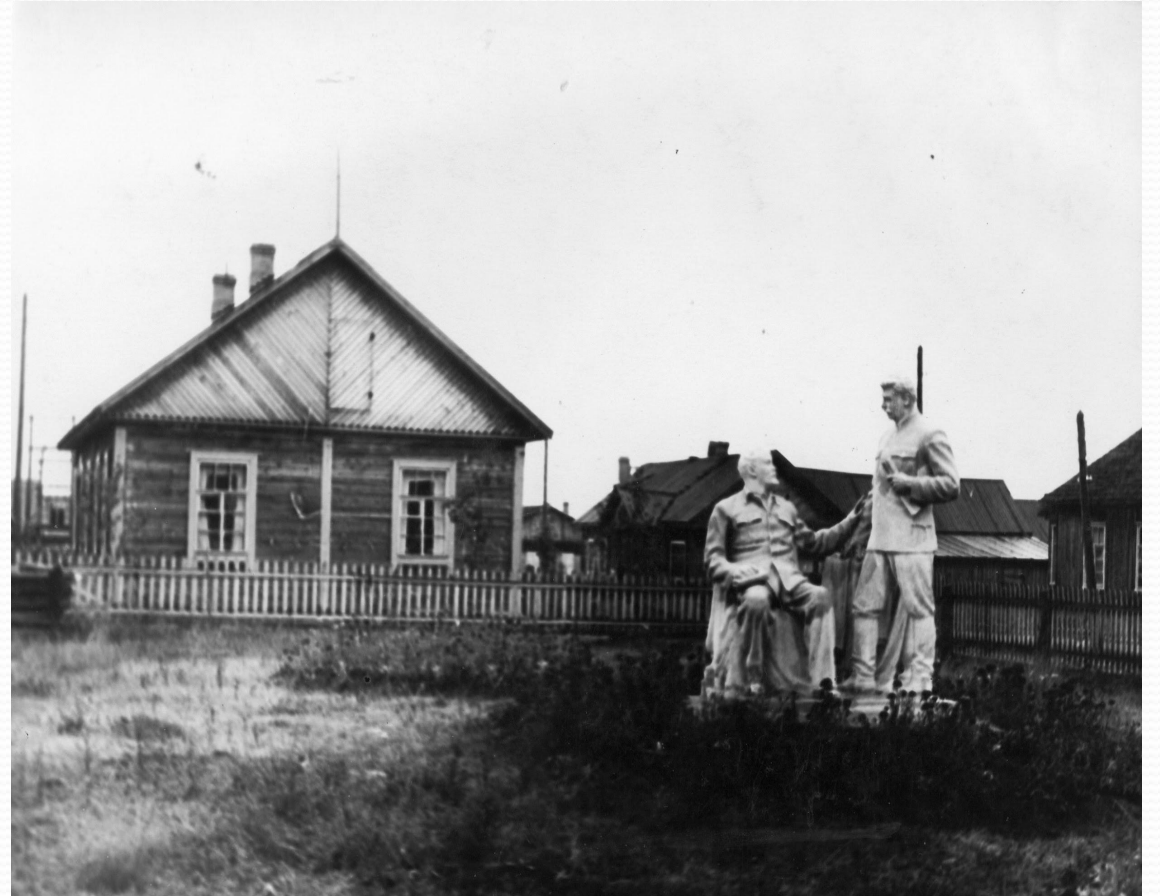
Нижней склад Гална к этому времени работал в три смены, имел три разгрузочных площадки два тупика для погрузки вагонов, действовало консульско-козловых крана и 600 человек рабочих.



Школа, ул. Лесная Сталину



Памятник Ленину и Сталину



Детская библиотека и ОРС. Ясли, улица Первомайская



Памятник Ф. Дзержинскому Баня, улица
Набережная.
улица Шоссейная



Лес для разделки шел круглосуточно
На разделке работали Гейере
бригады, руководили ими Савинов
Виктор, Блезинев Василий, Гюзик
Надежда, Гукки Мария,
А на Нитенном складе Начал
слесарем, затем оператором
на разделке, а потом мастером.
Руководил Нитенным складом Маттисев
В.Ф. техноруком был Мехеев В.А.
Мастерами работали Котов С.А.
Варшутин И.С. Киров В.А.
Сейчас Нитенный склад не работает.
В лес пришла новая техника и
Щуйско-Виданского лесхоза больше
ней, а Щуйлес работает по новой
технологии.

Докузаяв Виктор Иванович
2019 год.



Спасибо за внимание!!!

Презентацию подготовила:
методист МКУ «Межпоселенчкская библиотека
Пряжинского национального муниципального
района» Елена Лаханская.