

Повседневная жизнь Средневековой Руси

Негодяева Е.В.

Древняя Русь по археологическим данным

- Погребения
- Язычество
- Хозяйство
- Поселения
- Костюм



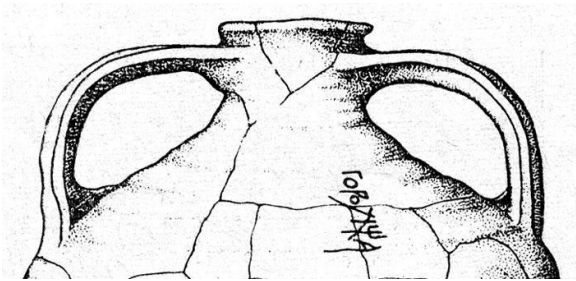
Погребальная обрядность

- IX-X вв. – круглые курганы с трупосожжением, совершенным на месте последующего возведения насыпи. Ограниченный погребальный инвентарь. Характерен обычай битья посуды.
- Крупные курганные могильники X в.: Гнездовский (под Смоленском), Тимеревский (под Ярославлем), Киевский, Шестовицкий (близ Чернигова).



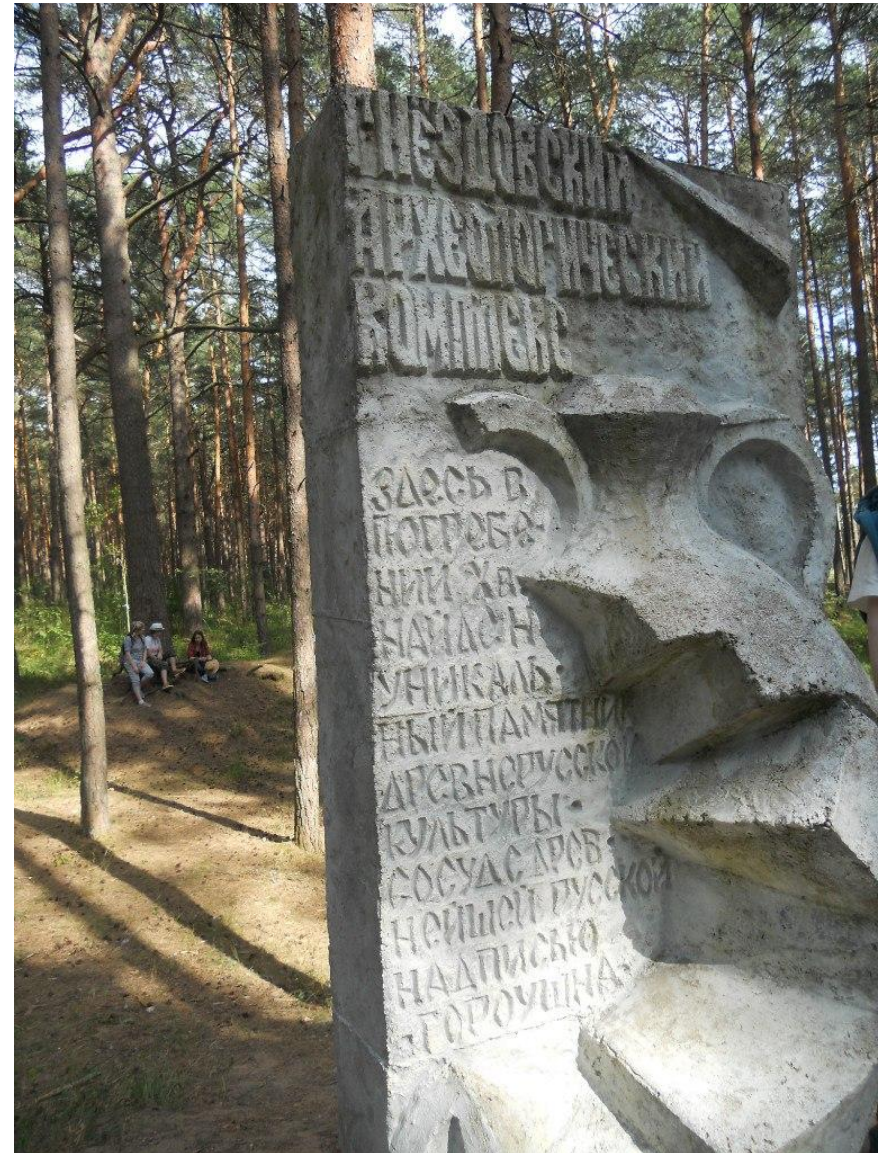
Гнездово - крупнейший памятник эпохи викингов и образования Древнерусского государства в X в. Ключевой пункт на торговом пути «из варяг в греки». Место древнего Смоленска

Гнездово. Курган №13



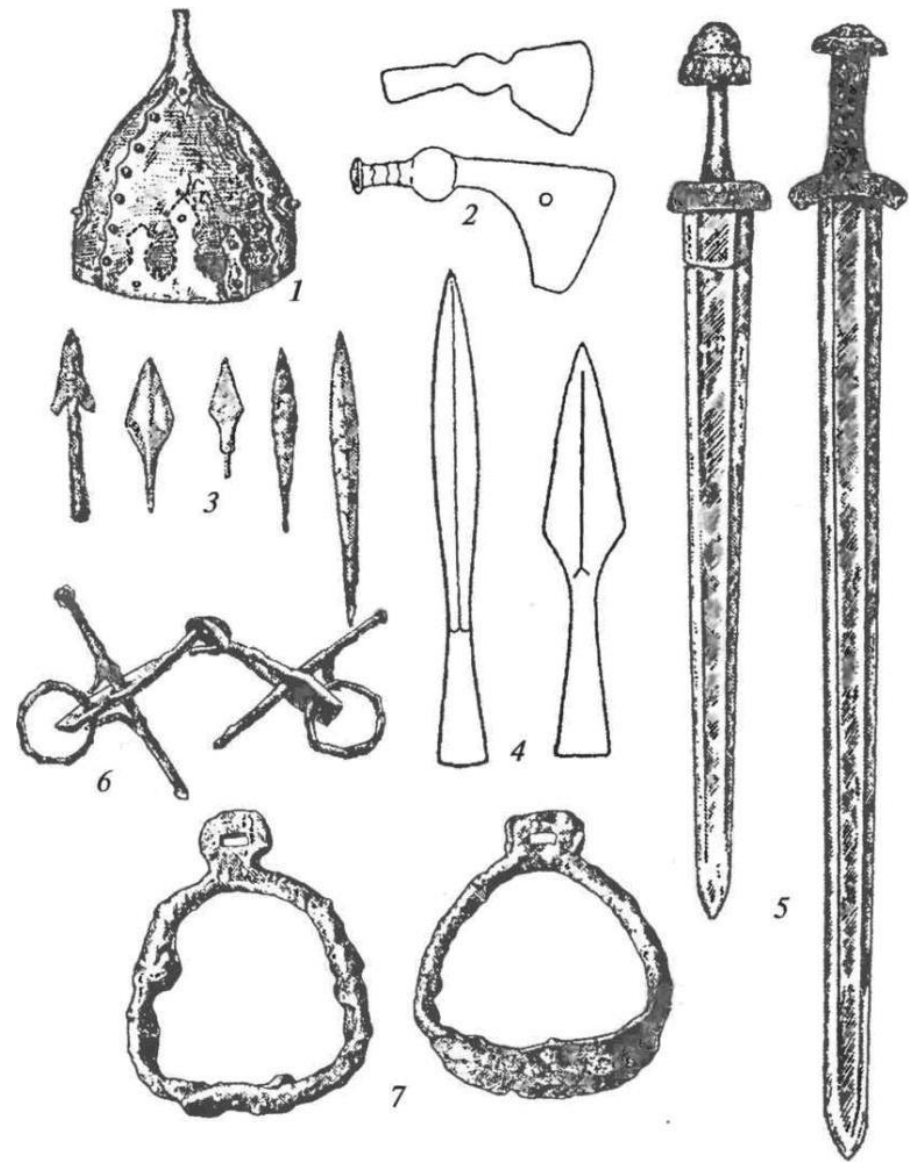
ГОРОУЧА

- древнейшая кириллическая надпись
на территории Восточной Европы (1/4
X в.)



Изменение погребального обряда. Дружинная культура (кон. IX-X вв.)

- Обряд трупоположения, иногда погребальные камеры со скелетами коня и набором его снаряжения, иногда обряд погребения в ладье.
- Инвентарь: находки в захоронениях двулезвийных мечей каролингского типа.



Древнерусские курганы

- Обычай сохранялся до конца XIII века.
- Три разновидности обряда трупоположения: на горизонте (на поверхности земли), в ямах под насыпью, в насыпи.
- В южных областях Руси – трупоположение в ямах, в северных – на горизонте.
- Ориентировка с кон. X в. – головой на запад, изредка – на восток.
- Парадокс: увеличение в погребениях количества вещей – сопроводительного инвентаря. С XI в. в основном это славянский женский убор – височные кольца, нагрудные украшения, браслеты, перстни.

Височные кольца и их границы распространения



- В сельских курганах южных территорий (поляне, волыняне, дреговичи) – простые проволочные кольца с сомкнутыми концами или с тремя бусинами из металла.
- В северянских курганах – проволочные спиральные височные кольца.
- В вятических погребениях – семилопастные кольца, в радимических – семилучевые, в кривических – проволочные браслетообразные кольца с завязанными концами.
- В курганах новгородских словен – большое количество ромбоштитковых височных колец, перстнеобразные и трехбусинные кольца.

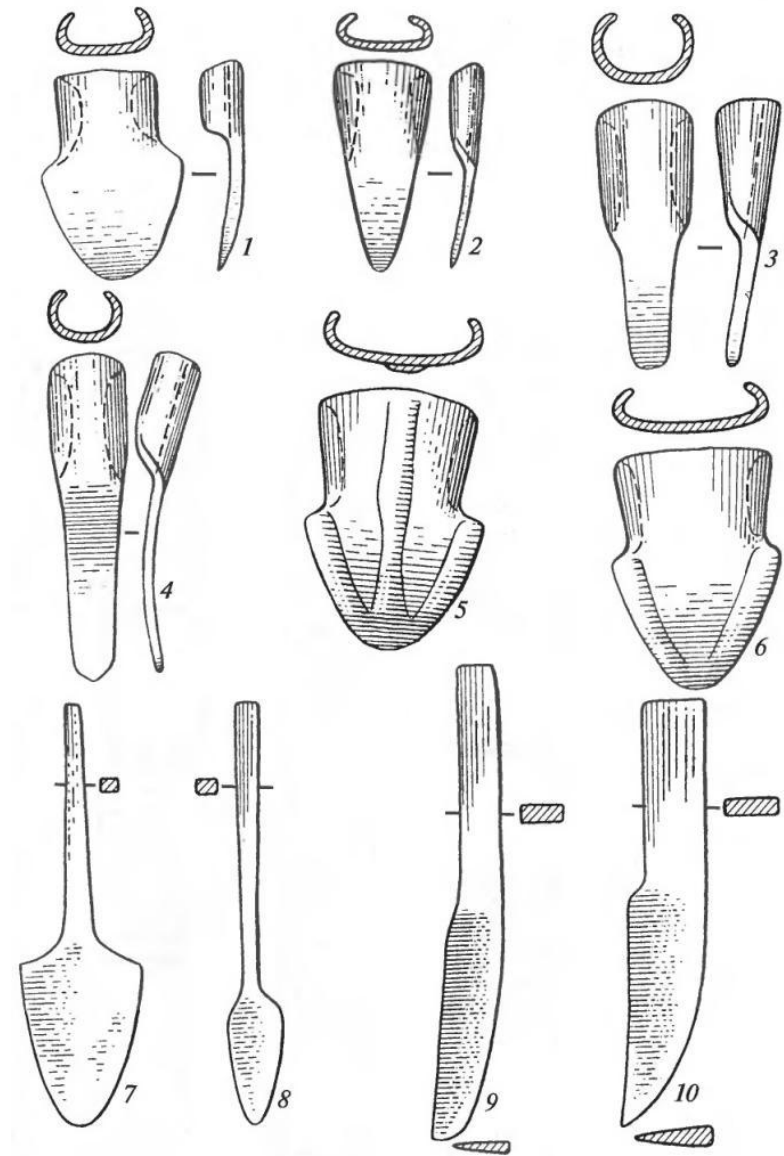
Язычество

- **Збручский идол** – каменное изваяние в виде высокого четырехгранного каменного столба, увенчанного четырьмя «ликами» с высеченными на боковых гранях масками, антропоморфными и зооморфными фигурами.
- Идол найден в реке Збруч (Западная Украина) в 1848 году



Хозяйство

- Частые находки железных втульчатых узколезвийных **сошников**, которые насаживались на рабочую часть деревянной **сохи**.
- VIII-IX вв. – появление железных втульчатых широколезвийных **наральников** и черешковых ножевидных **лемехов**. Это свидетельство появления **плуга**. После посева использовалась зубчатая борона.
- **Ручные орудия**: цельнодеревянные лопаты, грабли, мотыги, вилы, серпы и косы (южный и северный тип)



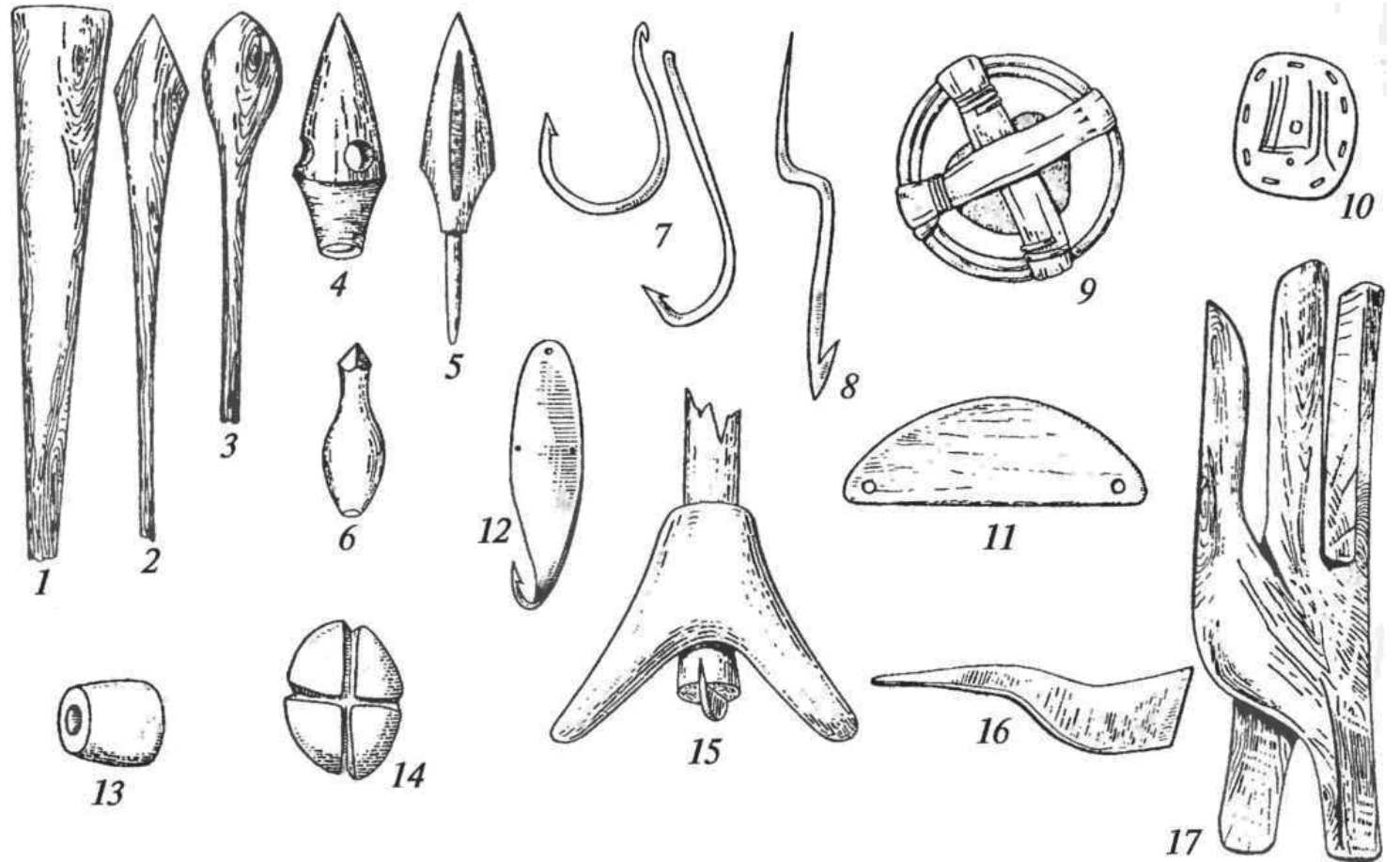
Культуры

- С первой половины I тыс. зерновые (пшеница, ячмень, просо), бобовые (горох), технические культуры (лен, конопля), огородные (тыква, капуста, огурцы, свекла, морковь), садовые (яблоня, вишня).
- Со второй половины I тыс. распространяется рожь, которая вскоре занимает ведущее положение. Появляется овес, но его доля вплоть до XV в. незначительна.
- Характер землепользования: во второй половине I тыс. господство **переложной системы**. На юге складывается значительный массив старопашенных земель. На севере сохраняется **подсечное земледелие**.

СКОТОВОДСТВО

- Разводили КРС, лошадей, овец, свиней, коз, птицу.

Принадлежности для охоты, рыболовства и промыслов: 1-6 – стрелы, 7 – крючки рыболовные, 8 – острога, 9, 13, 14 – грузила, 10-11 – поплавки, 12 – блесна, 15 – ботало, 16 – медорезка, 17 – лазиво бортника



Памятники сельского населения

- Термины: весь, погост, село, слобода, селище.
- Два типа планировки селищ: кучевая и прибрежно-рядовая.
- Поселения состояли из 3-7 дворов, население не превышало 50 человек.
- Для лесной зоны характерны наземные срубные постройки с печами-каменками.
- Для лесостепной – полуземлянки со стенами столбовой или срубной конструкции, с глиняными печами или печами-каменками.
- С XII в. наибольшее распространение получают наземные срубные жилища.

Костюм русско человека

- **Костюм** – это ансамбль, комплекс, в центре которого находится человек. Этот комплекс объединяет одежду, обувь, а также дополнительные предметы для оформления как одежды, так и частей тела, или аксессуаров, а также косметику, причёску, грим.



Г.И. Семирадский. Похороны знатного руса. 1892.

- Изучение русского костюма X–XIII вв. осложняется тем, что полные его образцы практически не сохранились. Древнерусские изобразительные источники немногочисленны и спорны. Как правило, названия древнерусских одежд, известные из письменных источников, весьма трудно соотнести с изображениями или археологическими находками



- Письменные источники **XI–XV вв. дают более 90 терминов**, имеющих отношение к костюму. Из них около **40** относятся к одежде, 8 – обозначают различные виды или части головных уборов, 13 – украшения, 16 – обозначают разные виды тканей, 3 – кожи, еще 10 – цвета одежд или тканей, и 3 – относятся к обуви. Количество же упоминаний костюма в письменных источниках в целом более двухсот.





Кожух

Термины XI-XV вв.

- Наиболее употребительным является общеславянское слово **«порты»**, служившее для обозначения одежды в целом.
- К нижней одежде однозначно можно отнести лишь термин **«сорочица»** («срачица», «сорочка»).
- Наиболее часто упоминаемым среди видов верхней одежды является **«кожух»**.
- Наряду с кожухом в источниках **«шуб»**. встречаются упоминания. Так же как и кожух, эта одежда – и мужская, и женская.

Термины XI-XV вв.

- Письменные и археологические свидетельства доказывают, что цепи, серьги, обручи (браслеты), перстни, сустуги (вероятно, застежки) могли носить как женщины, так и мужчины.
- К нижней одежде, наряду с сорочицей, могут быть отнесены единично упоминающиеся рубаха и **власяница** (монашеская одежда из грубой шерсти).



Власяница Ивана Грозного

Множество терминов обозначают наплечную одежду типа накидки

- **«Корзно»** - длинный, почти до пят, застегивавшийся на правом плече плащ.
- **«Мятль»** - ценная одежда, которую включали в состав приданного и наделяли престижным значением. Упоминается в источниках чаще других видов плащей.
- **«Луда»** - богатая, блестящая, шитая золотом накидка.
- **«Коц»** называется в завещании Ивана Калиты. Это дорогая княжеская одежда: «коць великий з бармами».
- **«Япкыт»** - тюркское слово, обозначающее войлочный плащ.
- **«Манатья»** - небольшая мантия, которая носилась за плечами так же, как и светский западноевропейский мантиль. Чаще монашеская мантия.

Наплечная распашная верхняя одежда

- Источники упоминают «свиту», «охабень», «опашень», «терлик».
- Среди этих видов одежды лишь «свита» упоминается в источниках с XII в., упоминания остальных встречаются в источниках, начиная лишь с XIV в.
- **Свита** просуществовала с XII вплоть до начала XX в. Распашная приталенная одежда с рукавами, изготавливавшаяся из плотной льняной ткани или сукна



Отдельные виды мужской одежды

- «ВотОлой» («волотой») называлась как грубая шерстяная ткань, так и одежда из этой ткани. Одежда простонародья.
- «КабАт» – рабочая одежда ремесленника.
- «Котыга» - шерстяная одежда типа рубашки или хитона.



Женские одежды

- «**Чупрун**» - род женского кафтана, одежду глухого туникообразного покроя, с круглым или четырехугольным вырезом горловины, с длинными прямыми рукавами.
- **Подволока** – по-видимому, женская верхняя одежда.
- «**Кортел**» - подбитая мехом дорогая верхняя одежда свободного покроя, по типу летника XVI–XVII вв.



Женские головные уборы

- Группа понятий: «убрус» («юбрус»), «чело» («очелье», «цьльцьмо»), «повоец» («повойник»), «привитка», «колтки», «усерязи», «косы».



Колты



Повойник

Одежда в XVI-XVII вв.



К. Маковский. Под венец

Обувь

- Обувь простого народа: лапти из коры, пленицы - башмаки, сплетенные из прутьев лозы.
- Обувь людей с достатком: сапоги, чоботы, башмаки, ичетыги (ичеготы).
- При башмаках носили носили ноговицы, сафьянные чулки (полные и полуполные).
- Обувь всегда цветная красная и желтая, иногда зеленая, голубая, лазоревая, белая. Расшивалась золотом.



а – лапти, б, в – поршни, г, д, е – чоботы, ж, з – сапоги

Рубахи

- Широкие, короткие, опускались сверх исподнего платья, подпоясывались низко и слабо узким пояском – **опояской**.
- Широко распространены красные рубахи.
- В холщевых рубахах под мышками делали треугольные вставки из другого полотна. По подолу и краям окаймлялись тесьмами, у знатных вышивали также рукава и грудь (пошевные рубахи).



рис.4. Повседневная мужская рубаха.

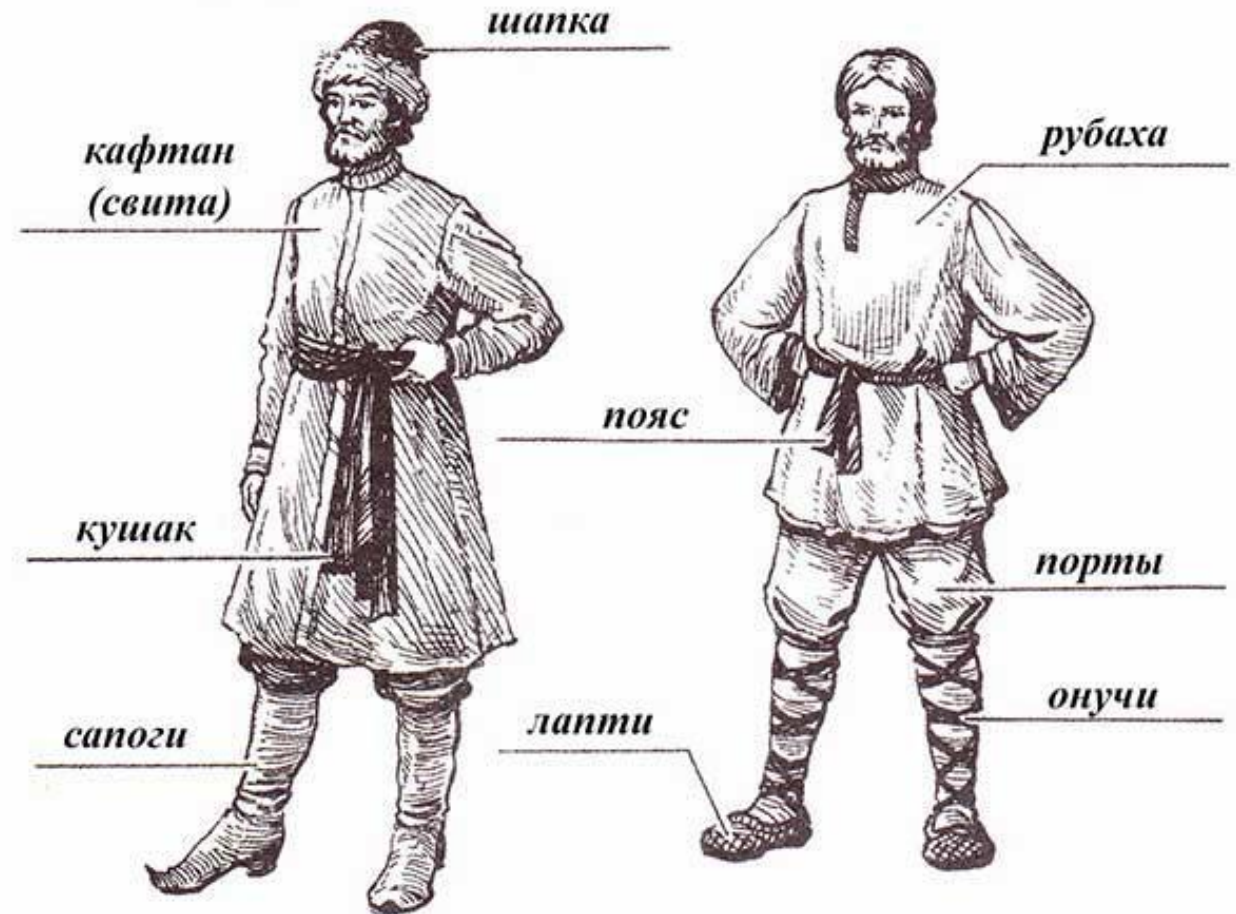


рис.5. Праздничная мужская рубаха.

Воротник назывался **ожерельем**. Он выпускался из-под верхней одежды пальца на два. Его делали отдельно от рубахи и пристегивали к ней пуговицами. Это ожерелье называлось рубашкой, а с XVII века **сорочкой**.

Русские штаны, или порты

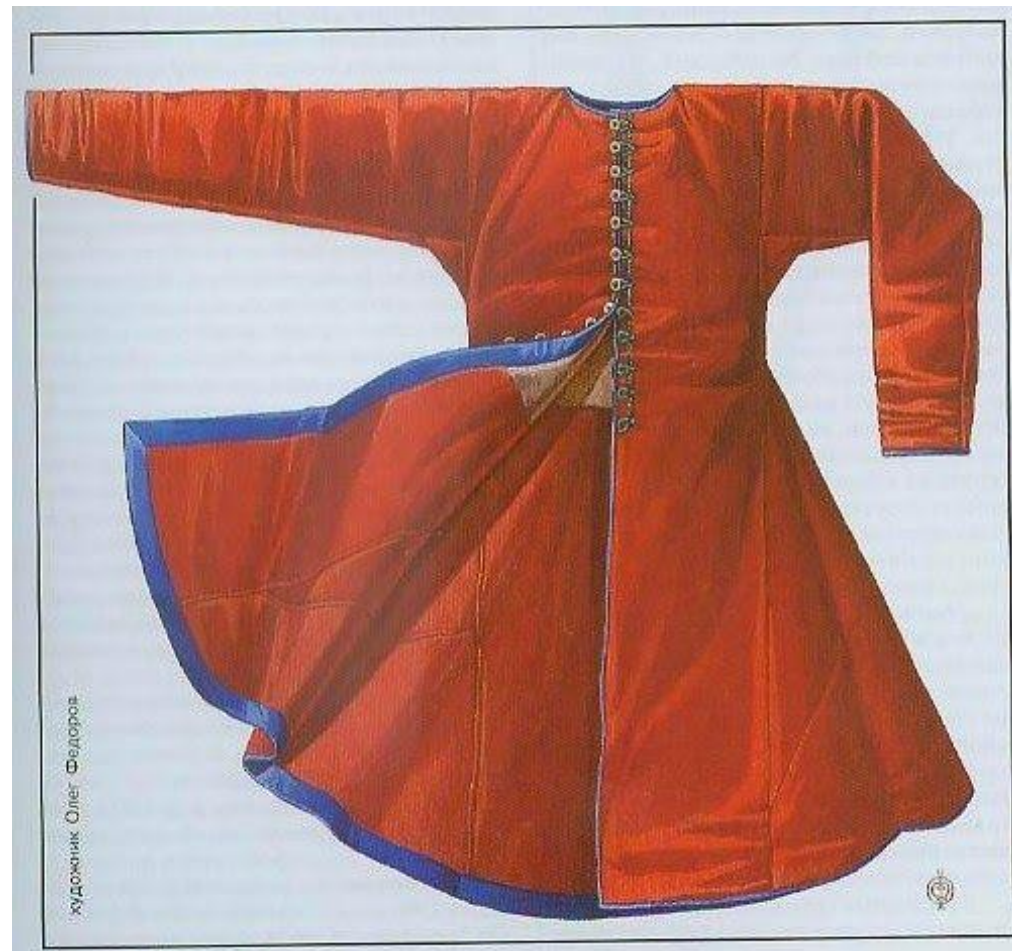
- Шились без разрезов, с узлом (можно делать шире и уже).
- Штаны не были длинны, достигали только колен. Делались с карманами, называемыми **зепью**.
- Разные цвета: желтые, лазоревые, чаще всего красные.



На рубаху и штаны надевались три одежды:

1) Исподняя – домашняя одежда, **зипун** (как у царей, так и у крестьян).

- Длина – 1 аршин и 6 вершков.
- Материалы: крашенина, зимние из сермяги (у небогатых), из шелковой материи (у богатых).
- Часто зипуны были без рукавов.
- Воротник пристегивался, как и к рубахе, и назывался **обнизью**.



На рубаху и штаны надевались три одежды:

Вторая одежда – **кафтаны и кафтанцы** (упом. в источниках в XV веке).

Рукава были длинные, достигали до земли и собирались в складки или брыжи. Разрез был спереди, украшался тесьмой. В нарядных кафтанах часть рукава при конце называлась запястье, вышивалась золотом, украшалась жемчугами.

Вдоль по кафтану делались нашивки, на которые пришивались завязки, чтобы застегивать кафтан. Иногда на нашивках крепились висячие петли, а с другой стороны пуговицы.

Застежки завязками делались на татарский манер, однако русские застегивали не левой стороне, а на правой. Позже более распространены стали пуговицы.



Чуга

- Разновидность средней одежды, приспособленная к путешествию и верховой езде.
- Длина – аршин с тремя четвертями и с рукавами в девять вершков.
- Подпоясывалась поясом, за который закладывались нож и ложка.



Ферязь

- Надевалась, как и кафтан, на зипуны. С длинными рукавами, широкие в плечах, но уже кафтана в подоле. Почти всегда без кружева и отложного ожерелья.



К средней одежде еще относились:



- **Армяки.** Делались с прорехами, с кружевами, образцами и с вышитыми воротниками. Их полы не сходились вместе, а закидывались одна на другую.
- **Тягиляй** – одежда с множеством пуговиц (68 или 56), одевавшаяся под доспех.
- **Терлик** – нечто наподобие чуги (короткое платье, удобное для верховой езды). Носился вместе с кафтаном



Верхние (накидные) одежды

- **Епанча** была двух родов: одна дорожная из верблюжьей шерсти или грубого сукна, другая нарядная из богатой материи, подбитая мехом больше для пышности, чем для тепла. Они делались без рукавов и без прорех для рук.
- **Шубы**: нарядные и санные. У бедных – овчинные шубы или тулупы, заячьи; у людей среднего состояния – беличьи и куньи; у богатых – собольи и лисьи, из горносталя.



Боярская одежда: турецкие шубы и шапки горлатные, русская шуба и колпак



Ферезея – плащ с рукавами. Надевался во время дороги.

Охабень – плащ с рукавами и с капюшоном сзади.

Опашень – летняя одежда. Однорядка – осенняя и весенняя одежда. Широкие, длинной до пят, с длинными рукавами, с кружевами по краям разреза. Иногда ожерелье.



Одежда: кафтаны и опашень

- Обыкновенно ходили без перчаток, их заменяли длинные рукава. Но зимой носили **рукавицы и рукавки**.
- Все носили пояса (считалось неприличным ходить без пояса). Опояски на рубахе, кушаки по кафтану



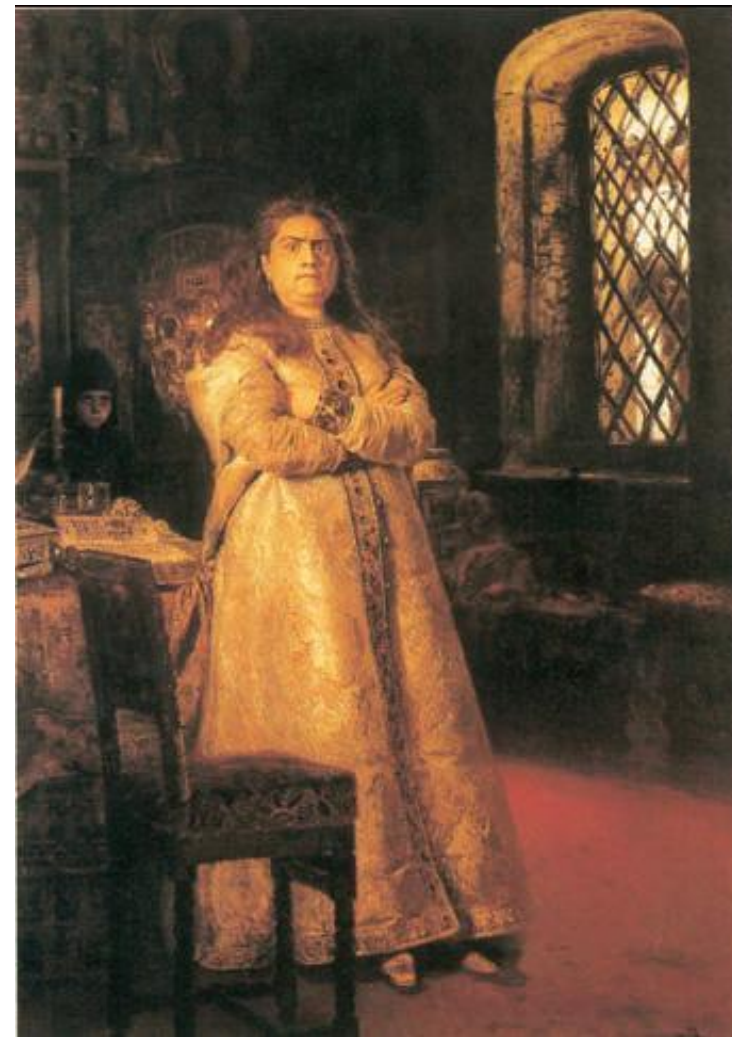
Русская шапка была четырех родов:



- **Тафья** – маленькая шапочка зажиточных людей (носили по восточному образцу).
- **Колпак** – остроконечный вид шапки.
- Четырехугольная низкая шапка с меховым околышком из черной лисицы, соболя или бобра.
- **Горлатные шапки** – исключительная принадлежность князей и бояр.



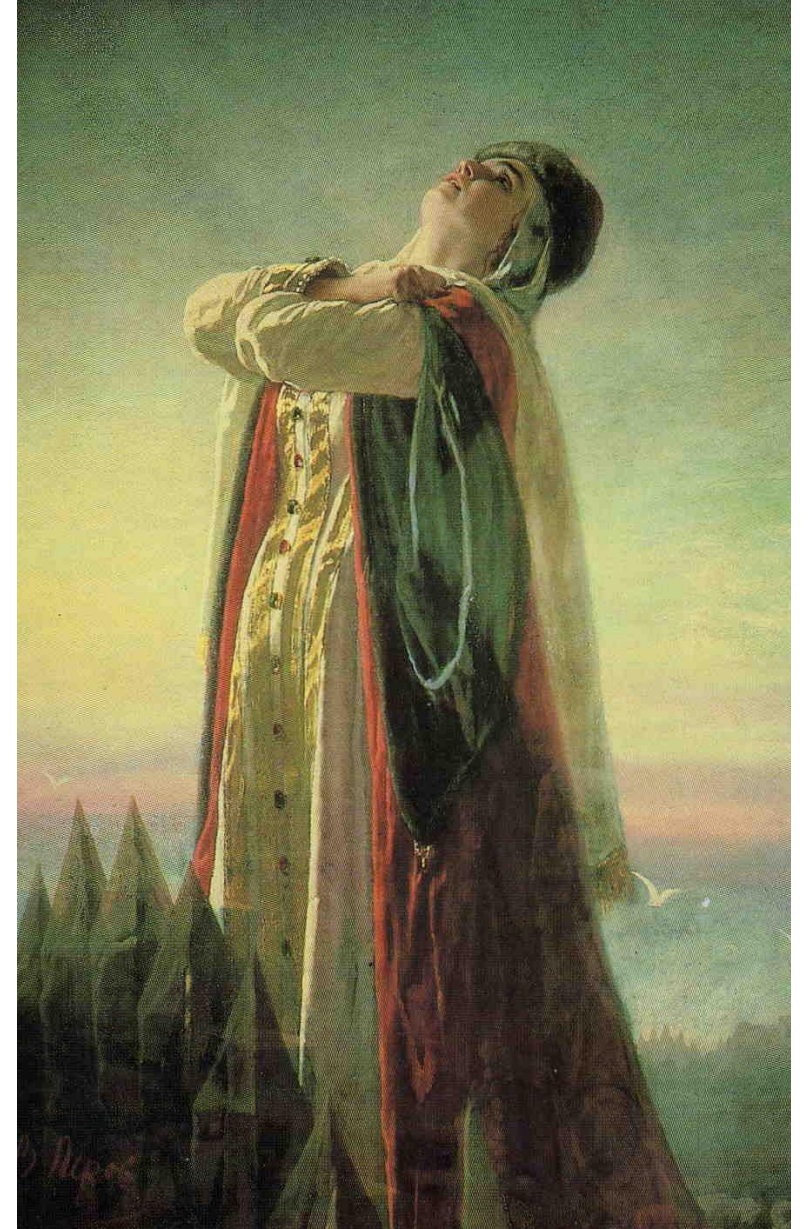
Женская одежда



Рубахи



- Длинная рубаха (белая или красная).
- Пристегивались запястья.
- Поверх надевался **летник** с длинными рукавами – **накапками**.
- Подол обшивался другой материей с тесьмой.
- Вдоль на передней части делался разрез, который застегивался до самого горла.
- Зимой летники подбивался мехом и назывался **кортелями**.



Сарафан

- Слово «сарафан» впервые встречается на Руси в документах XIV в. применительно к мужской длинной распашной одежде.
- Во второй половине XVII в. термин «сарафан» для мужской одежды уже не употребляется.
- Древний тип женского сарафана, по мнению этнографов, имел туникообразный глухой покрой и цельнокроеные лямки.
- Впоследствии появился распашной сарафан, застегивающийся на пуговицы.



Феклистов В.Е. "Приготовление к венцу". 1848

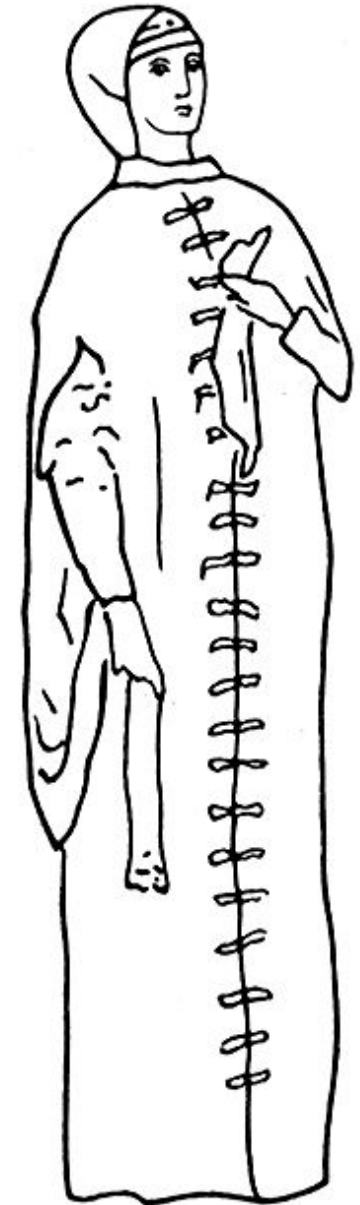
Женская верхняя одежда

- **Опашень** – длинная одежда с частными пуговицами.
- Рукава длинные до пят, но ниже плеча делались прорезы или поймы, сквозь которые свободные входила рука, а остальная часть висела.
- Вокруг шеи пристегивался меховой воротник.



Женская верхняя одежда

- **Телогрея** - вид нарядной женской распашной одежды, одевавшейся поверх сарафана.
- В плечах уже, чем опашень, но к подолу шире.
- Рукава длинные с проймами, на краях рукавов пристегивалось запястье из другой материи, обыкновенно вышитое.
- Подол окладывался широкой полосой другой материи.



Женские шубы

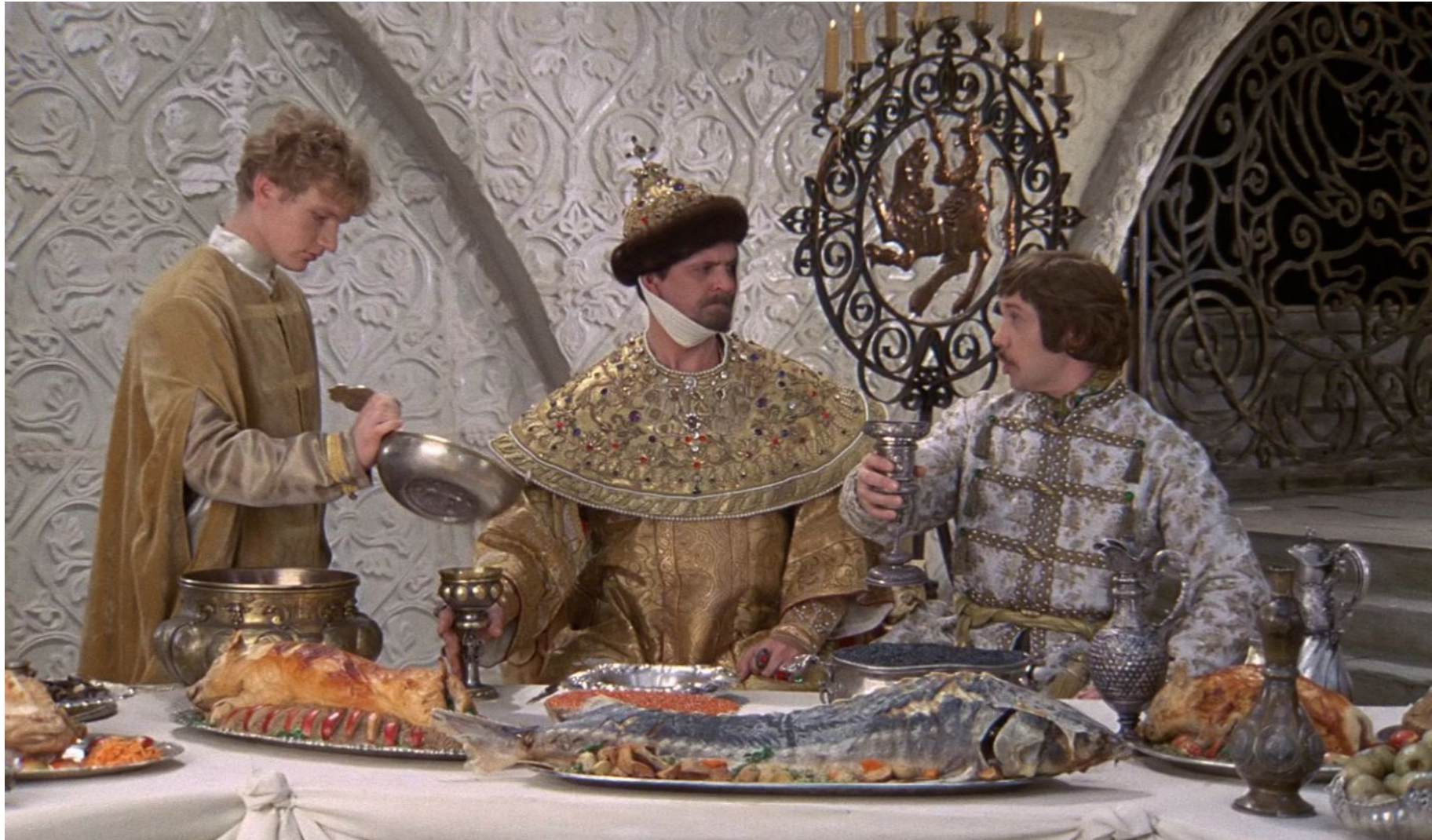
- Шуба – фактически верхняя накидная одежда.
- меховые шубы покрывались сукнами и шелковыми материями.
- Сверху донизу спереди шел разрез, который застегивался пуговицами, окаймлялся кружевом.
- По шее пристегивалось у шубе ожерелье из другого меха.
- В торжественных случаях женщины надевали на обыкновенные платья богатую мантию, называемую **подволокой** или **привоолокой**.





- На голову замужние женщины надевали **волосники** или **подбрусники** (домашний головной убор). Поверх надевался платок, обыкновенно белый, и подвязывался под подбородок. Платок назывался **убрусом**.
- В церковь или в гости женщины надевали **кику** (шапка с высокой плоскостью на лбу, называемой кичным челом). По бокам делались **возвышения**, называемые **переперами**. Задняя часть кики из меха называлась **подзатыльник**. По краю всей кики пристегивалась жемчужная бахрома – **поднизь**.
- Третий род головного убора – **кокошник**

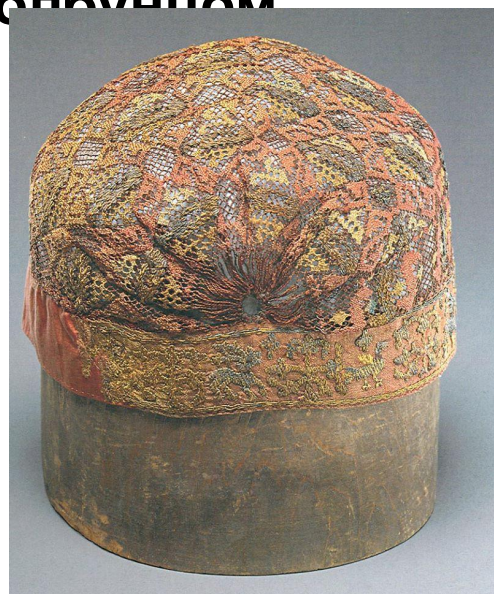
Пища и питье





- Девицы носили на голове **венцы**: они имели форму городов и теремов. У венцов были поднози, называемые **рясами**.

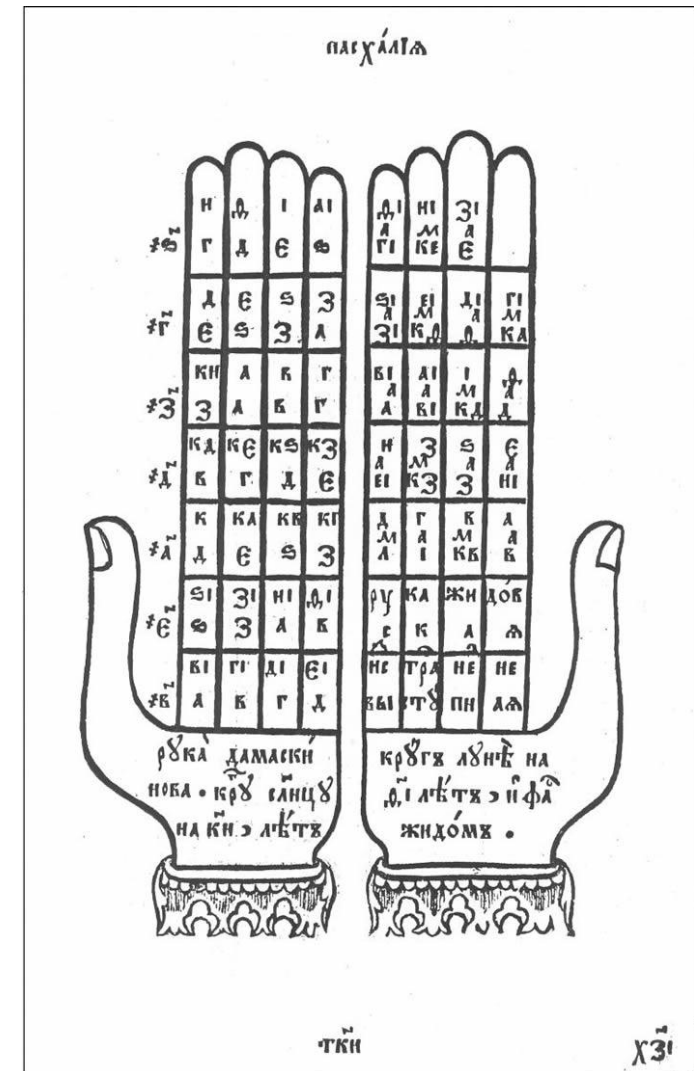
- Зимой девушки покрывали голову широкой шапкой с верхом из шелковой материи. Она называлась **столбунцом**.



Волосник из раскопок Московского некрополя Симонова монастыря

Традиции русской трапезы: за крестьянским столом

- Два отдела русского стола: скоромный и постный.
- Религиозный фактор. Посты и мясоеды. На посты приходилось 200 дней в году.
- Четыре поста: Великий (7 недель перед Пасхой), Петровский (через 8 недель после Пасхи), Успенский (1 (14) - 15 (27) августа), Рождественский (15 (28) ноября по 24 декабря (6 января)).



Средневековый способ для расчёта пасхалии

Мучные изделия

- Хлеб – понятие, относящееся только к ржаному хлебу. Иногда с добавлением ячменя.
- Пшеничная мука шла на просфоры, а в быту на калачи.
- Готовили мучные изделия без соли.
- **Толокно** – подсушенная овсяная мука с водой. Было в большом употреблении.



Виды выпечки

- Пироги. По способу печения: пряженые и подовые (всегда из квасного теста).
- Каравай – сдобный хлеб с различными способами приготовления. Виды: битый, ставленный, яцкий, каравай с сыром, каравай братский и т.д.
- Курник, начиненный курицей, яйцами, бараниной с маслом и говяжьим салом.
- Оладья. Приказными называли оладья большого размера.
- Котлома
- Сырники
- Блины: красные (из гречневой муки) и молочные (из пшеничной).
- Хворосты
- Кисели. Делались из овсяной и пшеничной муки



Мясные кушанья: вареные и жареные

- Вареные подавались в щах, ухе, рассоле и под взварами.
- Ухой назывался суп или похлебка. Уха с гвоздикой называлась черной, с перцем белой, а без пряностей – голой.
- Рассол – род современной солянки.
- Взвар – род всякого соуса.
- Верченые, шестные, печения, сковородные.
- Баранины, говядина (яловичина), свинина, зайчатина, куры (кура рафленая, кура бескостная) и другая птица.
- **Похмелье** – оригинальное кушанье. Изрезанные ломтики холодной баранины, смешанной с мелко искрошенными огурцами, огуречным рассолом, уксусом и перцем.

Рыба

- Свежая
- Вяленая
- Сухая
- Соленая
- **Провесная** – рыба, вывешенная на воздухе.
- **Ветряная** – рыба, которая хорошо выветрилась на воздухе.
- Паровая
- Подваренная
- Впрок щипанная
- Копченая



Лакомства

- **Леваши** - толченые ягоды (калина, рябина, малина, смородина), высушенные в натопленной печи в виде лепешек.
- Пастила из яблок и ягод.
- **Мазюня** - редька в патоке.
- Взвар.
- Пряники, коврижки, печенье.
- Сахар и леденец привозили из-за границы, лакомство для богатых.



Леваши

Напитки

- Квас (житный, медвяный или монастырский, ягодный)
- Пиво
- Мед (вареный и ставленый)
- Водка (называлась вином). Виды: простое, доброе, боярское и двойное.
- Виноградные вина. Иностранные вина употреблялись в XVI веке только в знатных домах.
- Чай появился при Михаиле Федоровиче. Первый чай – дар царю от монгольского государя. Во второй половине XVII века его употребляли как лекарство.



К.Е. Маковский За чаем

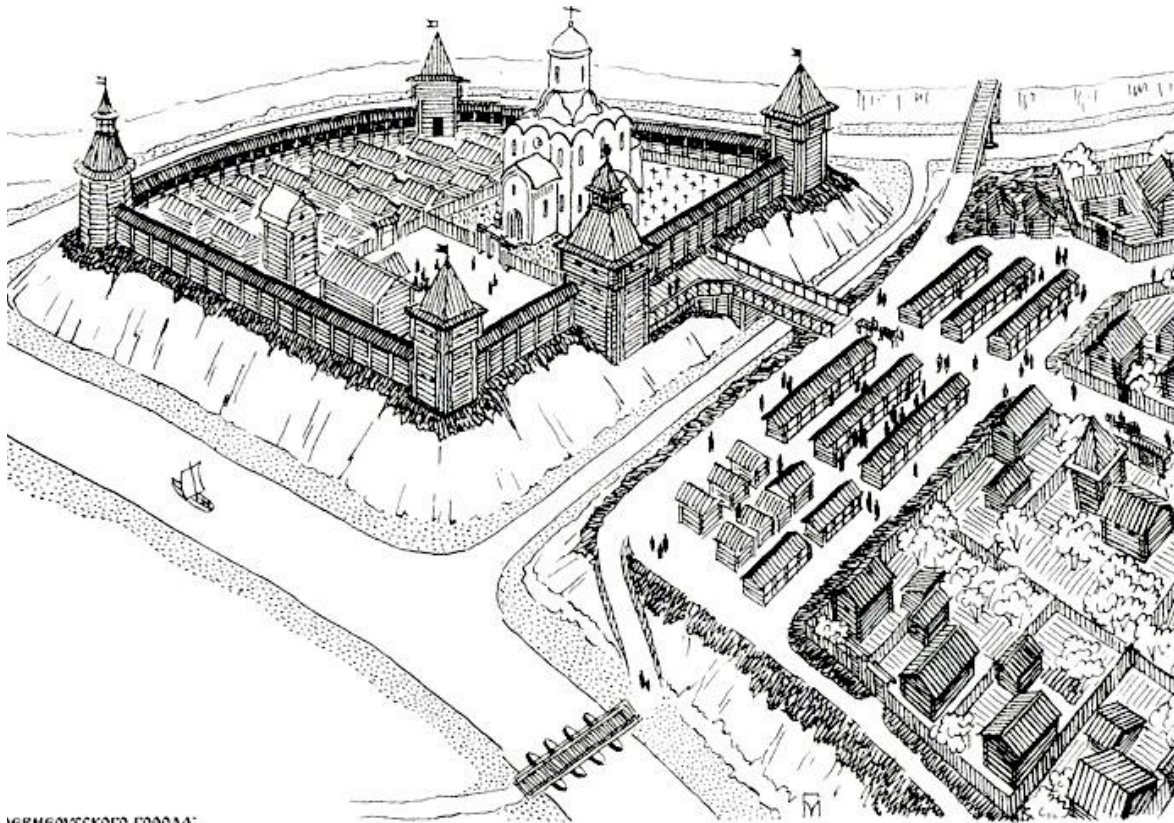
Образ жизни

- Счет часов был восточный, заимствованный из Византии. Час солнечного восхода был первый часом дня, час заката – первым часом ночи.
- Исчисление это находилось в связи с восточным богослужением: на исходе ночи отправлялась заутреня; богослужebные часы – первый, третий, шестой и девятый знаменовали равноименные дневные часы, а вечерня – окончание дня.
- **Медицина.** Ученый медики – иностранцы. Лечиться частным лицам у лекаря Ивана IV можно было через челобитную. При Михаиле Федоровиче в Москве была одна аптека, из которой лекарства отпускались по челобитным. При Алексее Михайловиче аптеки стало две.

**Потеха при
царе Иоанне
Васильевич
е Грозном.
С акварели
Н. Самокиша**



Жилые местности



Землеустроительный план
Новгородского города:
1 - крепость, 2 - торговый
площадь, 3 - посад,
4 - слободы.
Имя автора

- **Город:** 1) огороженное место; 2) столица над краем; 3) с обретением Москвы статуса столицы городом стало называться уже не правительственное место, слово приобрело обратное значение («на Москве и в городах»).
- В XVI-XVII в. название «город» сохраняло два значения: укрепленная местность и административный провинциальный пункт.
- **Остроги** – укрепленные места, которые находились в отдаленных от средоточия власти пограничных и малонаселенных областях.
- **Посады** – пункты торговой и промышленной деятельности. Имел 2 части: острог (собственно посад) и поселок вне острога (слободы).
- **Слободы** – изначально поселения, жители которых пользовались какими-нибудь особыми условиями.

Поселения земледельческого класса

- **Погост** – поселение с церковью, при которой устанавливался административный центр. В своем значении это слово сохранилось в XVI-XVII вв. только в новгородской земле.
- С увеличением количества церквей таких поселений стало много. **Появляются села, сельца.**
- **Деревни** – поселения без церквей.
- **Починки** – маленькие деревушки, недавно заселенные.
- **Займище** – небольшое поселение на дикой земле, занятое обыкновенно одним двором.
- Такие местности по административному положению были черные тягловые, дворцовые, поместья и вотчины (владычные, монастырские и частных лиц).
- **Жеребий/ жеребей** – участок земли с определенными повинностями, достававшийся крестьянину.

Укрепления городов

- В каменных стенах всегда делались наверху **зубцы** (иногда $1/3$ всей стены).
- По протяжению стены возвышались **башни**.
- Кроме башен в стенах делались выступы: городни, выходы, костры, **кружала** (круглые выемки, где помещались кладовые), **обломы** (скатные пристройки, выдававшиеся в наружную сторону) с деревянными **котами** (катками или колесами без спиц), которые спускались на неприятеля во время осады), **быки** – расположенные рядами большие выступы, которых строились укрепления, образывавшие другую стену.



Псковский детинец

- **Прясло** – пространство между башнями, которое разделяло стену по пространствам.
- По пряслам устраивались окна, при которых припасались камни и колья, и **бои**, узкие отверстия, откуда стреляли из пушек и пищалей.
- Внутри по стенам – лестницы, ходы. Вдоль стен устраивался мост, по которому можно было иметь движение по всей окружности.
- Стены города были двойные, тройные, четверные. Башни были круглые, четверугольные, шестиугольные, восьмигранные.
- Количество башен было разным: в Новгородском каменном городе - 10, в земляном – 9, в деревянном – 37; в Астрахани – 10, в Яике – 8, в Олонце – 13, Смоленск и Муром – 14, в Кирилло-Белозерском монастыре - 23.



Кирилловский монастырь (стены и башни XVII в.)

Башни

- Башни: наугольные, средние, проезжие, глухие.
- Башни делились на три яруса: нижний, или подошвенный, средний и верхний.
- В подошвенном стреляли из пушек (пушечный), в верхнем – из пицалей и мушкетов.



Смоленская крепостная стена, Ф. Конь, кон. XVI - начало XVII вв.

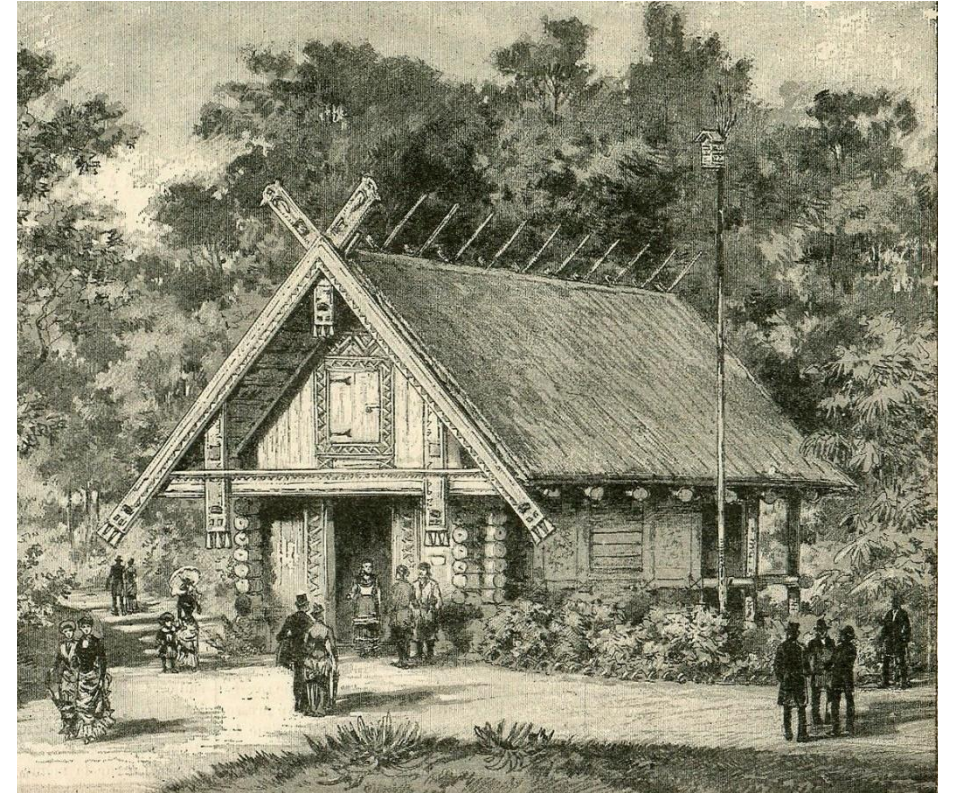
Ров и вал

- Городовые стены или валы окаймлялись всегда рвами.
- Иногда в эти рвы проводили воду, иногда забивали сваи, называемые **частиком или чесноком**.
- Иногда рвы обновили особой оградой из дубовых бревен.
- От рвов в наружную сторону проводили отводные стены и делали длинный ряд укреплений, называемых **надолбами**.
- Кроме надолб, существовали еще укрепления, называемые **тарасами**.



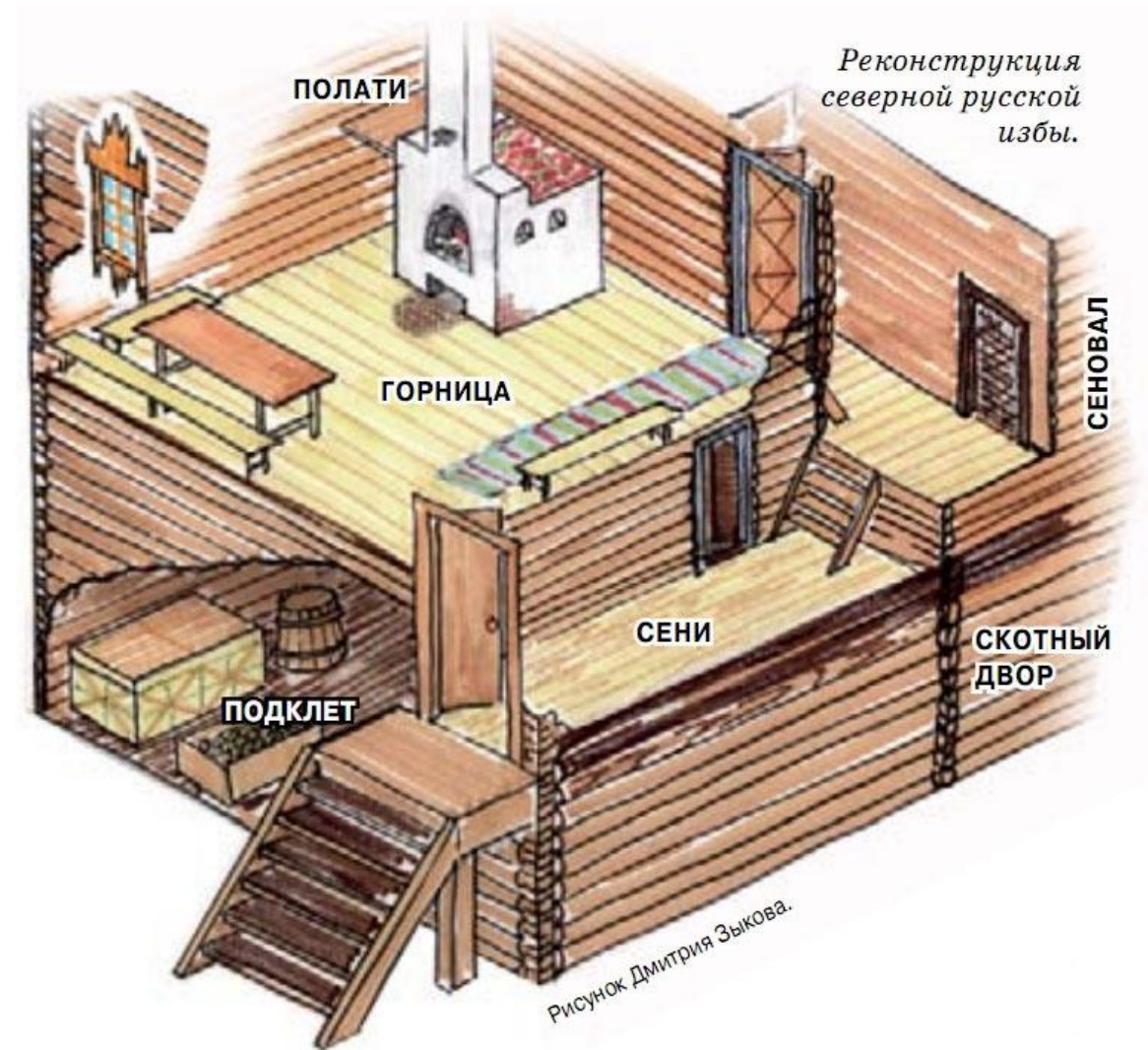
Жилище

- Слово «изба» произошло от древнего «истба», «истопка». Изначально это отапливаемая часть дома.
- Для строительства избы требовалось 150-170 бревен.
- Без гвоздей возводились стены **сруба**, или **клет** – коробки будущей избы.
- «**Венец**» - горизонтальный ряд бревен сруба.
- Для того, чтобы бревна плотнее прилегали друг к другу, вдоль каждого плотник делал желобок и закладывал для теплоизоляции **мох**.
- Характерная черта: высокий порог и низкие притолоки дверей. Препятствие оттоку теплого воздуха.



Части избы

- **Сени** – своеобразные тамбур между улицей и жилой комнатой, соединявший жилую и хозяйственную части дома.
- **Клеть или повалуша** – часть дома, где хранилась крестьянская «рухлядь».
- **Горница** - жилая комната с печью – главная часть крестьянского дома.
- У зажиточных крестьян были горницы на подклети с комнатами, то есть двухэтажные домики.



Крыльцо

- В одноэтажных избах вместо крыльца был деревянные подмост – **передмостье**.
- В богатых домах крыльцо делалось с кувшинообразными колоннами и покрывалось остроконечными кровлями.
- Вход в нижний этаж – через особую дверь или изнутри.
- Ступени крыльца вели обыкновенно на террасу, называемую **рундуком**, огороженную **балясами**, потом прямо с сени второго яруса.



- Сени в нижнем этаже назывались **подсеньем**. Как сени, так и подсенье пристраивались с двух сторон дома. В них делались чуланы, каморки.
- Нижний этаж назывался **подклетом**. Они были жилые (для прислуги) и глухие (для кладовых, мыльных).
- Второй этаж – хозяйское жилье. В нем была горница и комната. Иногда пристраивалась кухня, называемая **поварней**.
- В одном строении не было больше трех, редко четырех покоев. Даже у царей было только четыре покоя: передняя, крестовая, комната (кабинет) и спальня.

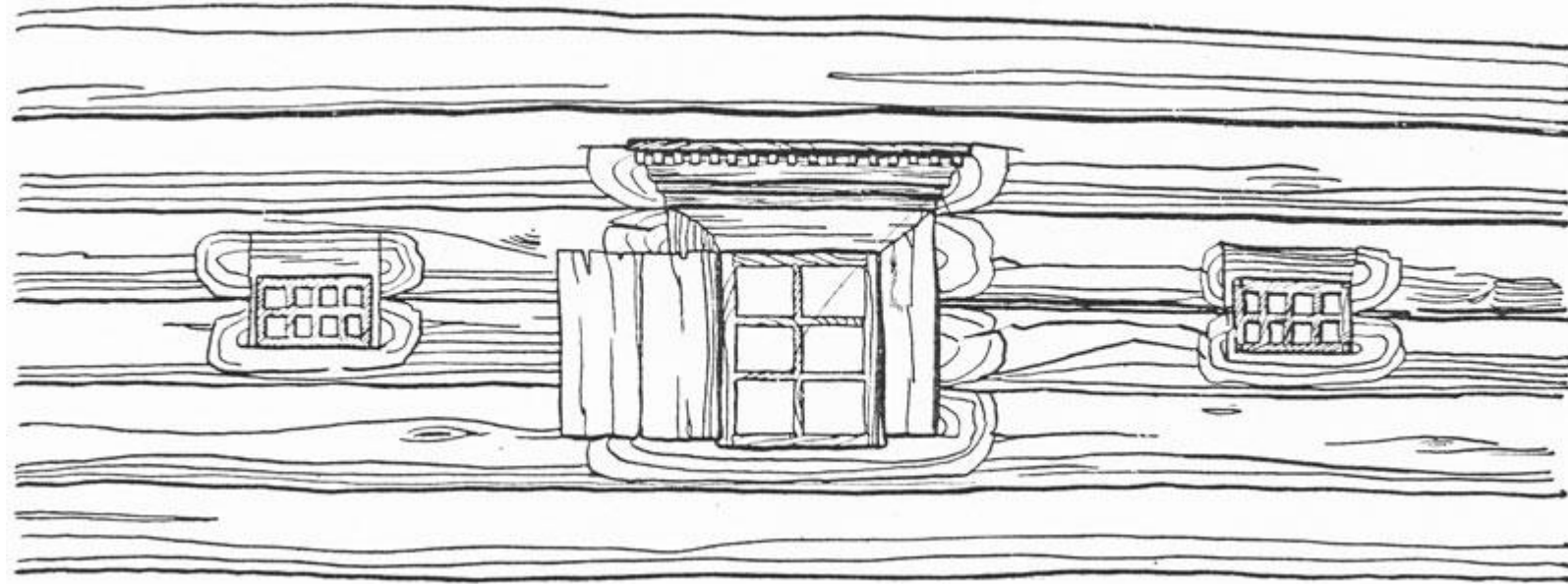


Надстройки над горницами назывались **чердаками**, а над сенями – **вышками**.

Если чердаки делались светлыми и заключали в себе комнату, то они назывались **теремами**.

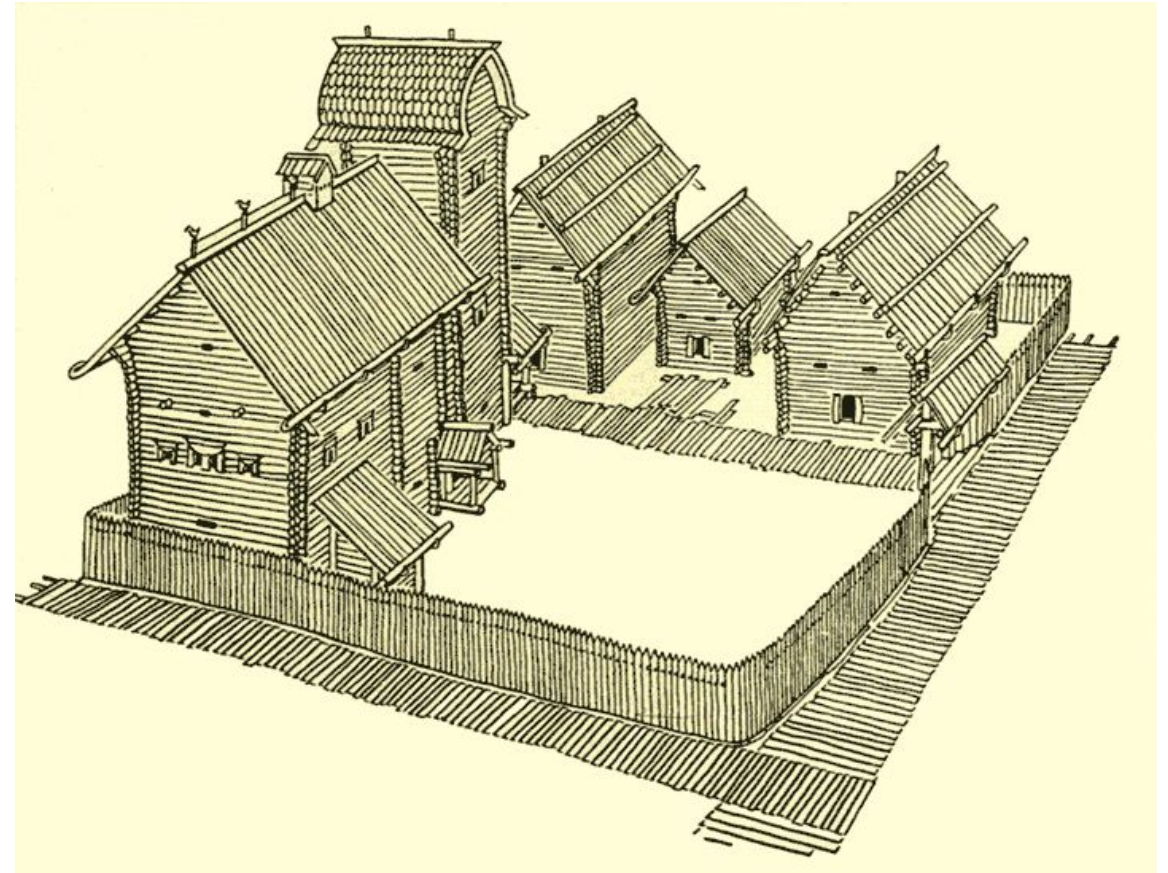
Иногда над чердаком или теремом делалась четвертая надстройка – **башенка, или смотрильня**.

- Маленькие окна прорезались в двух смежных бревнах. По высоте не более 30-40 см.
- Такие оконца «заволакивались» деревянными дощечками. Поэтому назывались «волоковыми».
- Окна большого размера прорезались через несколько венцов, закреплялись брусьями – **косяками**. Такие окна назывались «косячатые» или «красные». На ночь они закрывались ставнями.
- В допетровский период в крестьянских избах оконное стекло заменяла промасленная холстина или бычий пузырь.



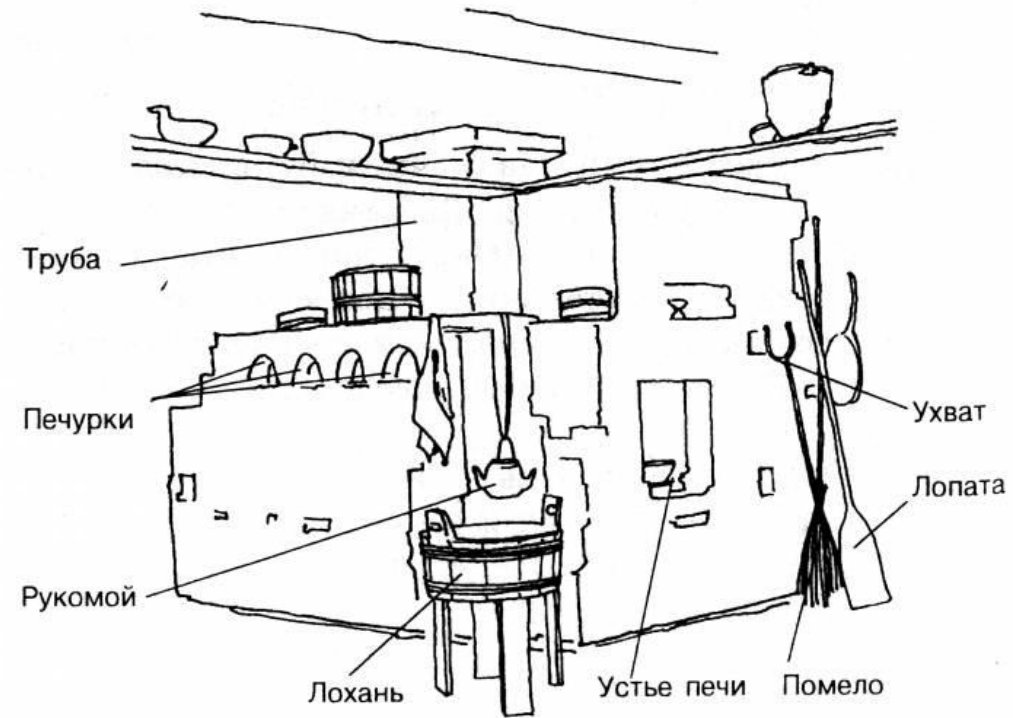
Двор зажиточного человека

- Семейные избы для холопов.
- Поварня и хлебня.
- Пивоварни, покой (место, где сытили меды), винокурни.
- **Мыльня.** Состояла из комнаты с печью для мытья, с притвором (передмыленье и передбанник).
- Клети для хранения домашнего имущества.
- Погреба и ледники, над ними - надпогребницы.
- Житницы. Над житницей устанавливалось сушило.



Печь

- Расположение: угол справа или слева от входа.
- Деревянные **сруб** – фундамент печи.
- На сруб настилали доски, на них выкладывали днище печи – **под**.
- Над подом из камня и глины сооружался свод печи.
- Изба топилась **«по-черному»**. Курная изба.
- Приспособления печи: полочка-шесток, печурки.



Интерьер крестьянской избы с печью

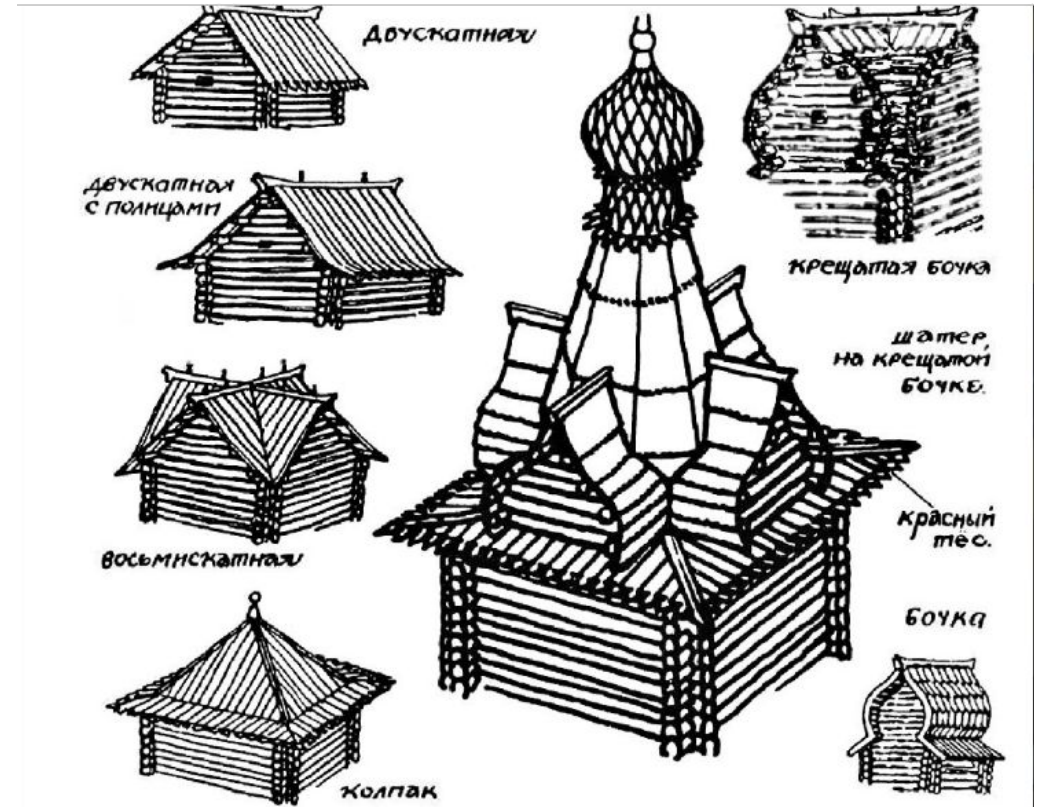
Планировка избы

- Угол напротив устья печи – **«бабий кут»** – рабочее место хозяйки.
- **Красный угол** – почетное место в избе.
- Угол напротив печи слева или справа от двери – рабочее место хозяина.
- При избах были пристройки, называемые **комнатами**.



Крыша русских домов

- Крыша могла быть деревянной, тесовой, гонтовой или из драни.
- Обыкновенная форма: скатная на две стороны с фронтонами на других двух сторонах.
- У богатых были кровли затейливой формы: бочечная в виде бочек, япанечная в виде плаща.
- По окраине кровля окаймлялась прорезными гребнями, рубцами, полицами или перилами с точеными балясами.



Домашняя мебель и утварь

- **Образа** – главное украшение домов. Образа ставились в **киоты** (с окончинами и со створками).
- Угол с образами задергивался занавесом, называемым **застенком**.
- Каждый образ поодиночке задергивался **убрусцем**, внизу спускался кусок материи, называемый **пеленой**.
- Перед иконами висели лампы и стояли восковые свечи.



- В богатых домах были ковры, в менее зажиточных – **рогожи и войлоки**.
- Для сидения – лавки, приделанные к стенам. Их покрывали **полавочниками**.
- Такие же куски материи клались и на окна. Они назывались **наоконниками**.
- Скамьи были шире лавок (до 2 аршинов шириной, до 4 аршинов длиной). В одном конце имели возвышение – **приголовник**.
- **Столбцы** –



- Столы – деревянные, дубовые, длинные и узкие.
- Подскатертник, скатерть.
- Стенных зеркал не было. **Собор 1666 года запретил иметь зеркала в своих домах.**
- Так же избегали стенных картин и эстампов.
- Кровать – прикрепленная к стене скамья или лавка, к которой приставляли другую лавку.
- Постель состояла из трех частей: пуховика или перины, изголовья (нижнее – бумажное и верхнее) и



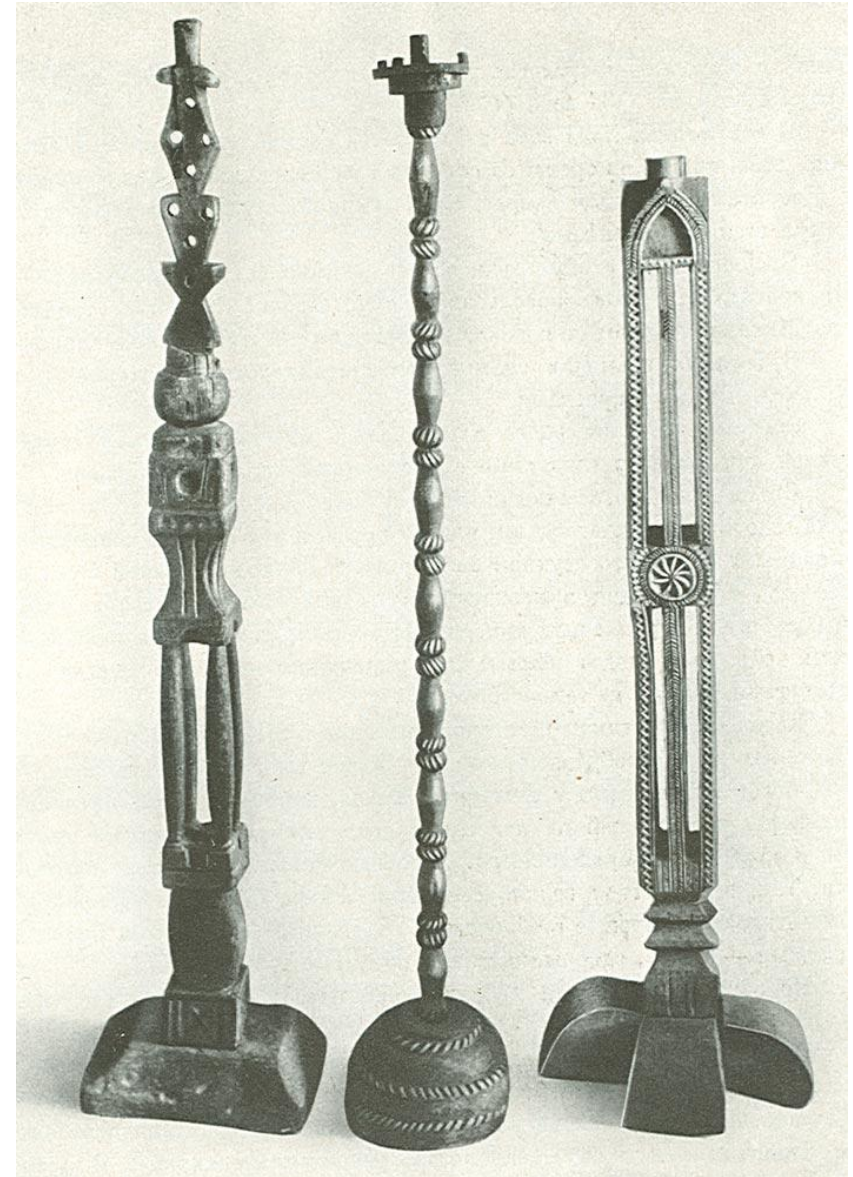
Для хранения домашних вещей использовались

- **Скрыни** – род комодцев с выдвигаемыми ящиками.
- **Поставцы** – столбы, уставленные со всех сторон полками для посуды.
- **Ларцы**
- **Часы.** Чаще боевые, стенные и столовые, реже зепные (карманные).



Освещение

- Восковые свечи – у богачей (преимущественно по праздникам), чаще сальные свечи.
- До конца XVI века фитиль был из пакли, позже из нити.
- Подсвечники были стенными, стоячими или ручными. Назывались **шандалами**.
- Ночники, паникадила, слюдяные фонари, лучины.



- Для умывания использовались **рукомойники** (как правило, оловянные) и **лохани** (медные).
- **Судки** – столовая посуда.
- Кастрюля или **оловянник**, **рассольник** – для жидкого кушанья, блюда – для твердого кушанья. Овощники.
- **Торели** не были в повседневном употреблении.
- Ложки, ножи, двузубые вилки.



Ковш



1



2



3



4



5



6

1. Кадка
2. Шайка
3. Бочка

4. Ушат
5. Лохань
6. Ведро

Столовые сосуды для приноса питья

- **Ендова** – кухонный сосуд с носком и ручкой, редко употреблялись на столе.
- **Муцорма** – сосуд, близкий к ендове.
- **Ведро** – не только служебная посуда. В них могли подаваться напитки на столе.
- **Кувшин** – сосуды с раздутыми боками посередине, с суженной шейкой, с расширяющимися краями, с носками и с круглообразной ручкой.
- **Кварта** – $\frac{1}{4}$ ведра, сосуд раздутый по бокам.
- **Четвертины**
- **Братина** – сосуд для братской попойки.
- **Сулея** – маленькая бутылка с узким и продолговатым горлом и с цепь. Привешивалась к поясу в дороге



Ендова



Фарфоровая сулея царевича Иоанна Иоанновича.

Сулея фабрики Ивана Хлебникова

Сосуды для питья

- **Кружка** – цилиндрический сосуд с ручкой и крышкой.
- **Чаши** – круглые разложистые сосуды с ручками, кольцами, с пелюстками. Под чашей понималась пропорция выпиваемого вина.
- **Кубки** – круглые сосуды с круглым, иногда дощатым и плоским дном.
- **Стопы** – высокие стаканы, иногда с ручкой, ножками и крышкой.
- **Доставканы** – стаканы средней величины.
- **Ковши** – маленькие сосудцы, с круглым дном дощатой ручкой, называемой полкой, иногда загибом на конце.
- **Корцы** – ковши с плоским дном.
- **Чарка** - маленький сосуд с круглым или плоским дном или на ножках с закругленной ручкой, иногда с крышкой.
- **Болванцы и овкачи.**



Кубок. Стопа. Кружка. Братина. Ковш. Чарка