



ФЕДЕРАЛЬНАЯ СЛУЖБА ПО  
НАДЗОРУ  
В СФЕРЕ ОБРАЗОВАНИЯ И НАУКИ  
РОСОБРНАДЗОР

---

ПОДГОТОВКА ЛИЦ,  
ЗАДЕЙСТВОВАННЫХ ПРИ ПРОВЕДЕНИИ  
ГОСУДАРСТВЕННОЙ ИТОГОВОЙ АТТЕСТАЦИИ  
ПО ОБРАЗОВАТЕЛЬНЫМ ПРОГРАММАМ  
СРЕДНЕГО ОБЩЕГО ОБРАЗОВАНИЯ  
В ПУНКТЕ ПРОВЕДЕНИЯ ЭКЗАМЕНОВ  
(ЧЛЕН ГЭК)

---

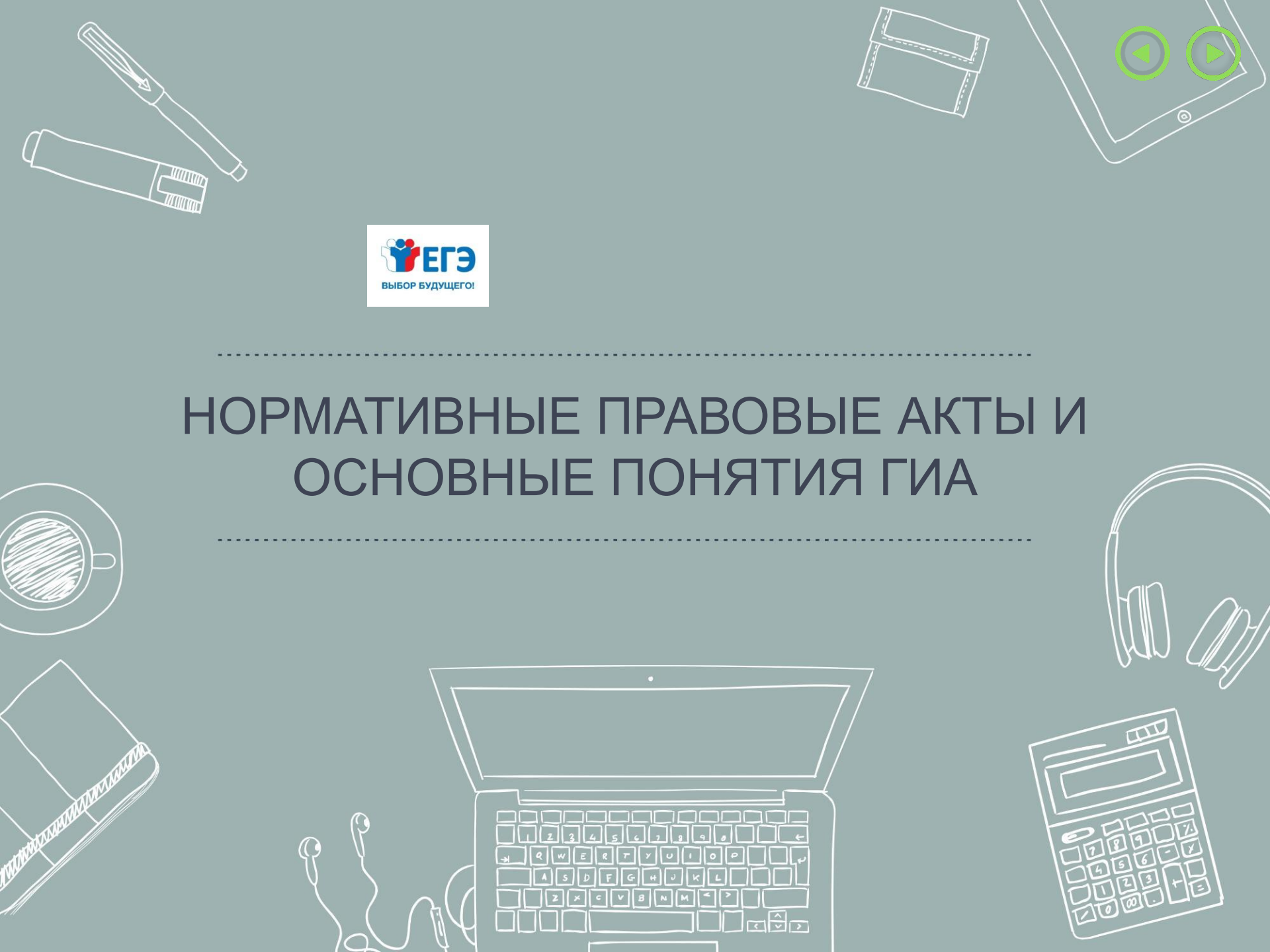
**Нормативные правовые акты и основные понятия ГИА**  
**Москва, 2018**



---

# НОРМАТИВНЫЕ ПРАВОВЫЕ АКТЫ И ОСНОВНЫЕ ПОНЯТИЯ ГИА

---



# Условные обозначения и сокращения



Понятия	Сокращения
Государственная итоговая аттестация по образовательным программам среднего общего образования	ГИА
Единый государственный экзамен	ЕГЭ
Государственный выпускной экзамен	ГВЭ
Обучающиеся, допущенные в установленном порядке к ГИА; выпускники прошлых лет и другие категории лиц, определенные Порядком, допущенные к сдаче ЕГЭ	Участники ЕГЭ
Порядок проведения государственной итоговой аттестации по образовательным программам среднего общего образования, утвержденный приказом Минобрнауки России от 26.12.2013 г. № 1400	Порядок
Обучающиеся, выпускники прошлых лет с ограниченными возможностями здоровья, дети-инвалиды и инвалиды	Участники ЕГЭ с ОВЗ, дети-инвалиды и инвалиды
Экзаменационные материалы	ЭМ
Индивидуальный комплект участника ЕГЭ	ИК
Контрольные измерительные материалы	КИМ
Пункт проведения экзаменов	ППЭ
Специально отведенное помещение (аудитория) в ППЭ для руководителя ППЭ	Штаб ППЭ

# Условные обозначения и сокращения



Понятия	Сокращения
Федеральная информационная система обеспечения проведения ГИА обучающихся, освоивших основные образовательные программы основного общего и среднего общего образования, и приема граждан в образовательные организации для получения среднего профессионального и высшего образования	ФИС
Региональная информационная система обеспечения проведения ГИА обучающихся, освоивших основные образовательные программы основного общего и среднего общего образования	РИС
Государственная экзаменационная комиссия субъекта Российской Федерации	ГЭК
Региональный центр обработки информации субъекта Российской Федерации	РЦОИ
Конфликтная комиссия субъекта Российской Федерации	КК
Лица, освоившие образовательные программы среднего общего образования в предыдущие годы и имеющие документ об образовании, подтверждающий получение среднего общего образования (или образовательные программы среднего (полного) общего образования – для лиц, получивших документ об образовании, подтверждающий получение среднего (полного) общего образования, до 1 сентября 2013 года); граждане, имеющие среднее общее образование, полученное в иностранных образовательных организациях; выпускники прошлых лет - военнослужащие	Выпускники прошлых лет
Федеральная служба по надзору в сфере образования и науки	Рособрнадзор
Федеральное государственное бюджетное научное учреждение «Федеральный институт педагогических измерений»	ФГБНУ «ФИПИ»
Федеральное государственное бюджетное учреждение «Федеральный центр тестирования»	ФГБУ «ФЦТ»

# Условные обозначения и сокращения



Понятия	Сокращения
Процесс наблюдения, осуществляемый с применением оптико-электронных устройств, предназначенных для визуального контроля	Видеонаблюдение
Технические устройства, предназначенные для записи видеоизображения и трансляции видеоизображения и звука	Средства видеонаблюдения
Устройство, сохраняющее запись изображения и звука и позволяющее (в случае наличия технической возможности) передавать видеоизображения по каналам связи в сеть «Интернет» из помещений ППЭ, РЦОИ, ПК, КК	ПАК
Специалист, ответственный за обеспечение условий для монтажа, настройки и ввода в эксплуатацию системы видеонаблюдения в ППЭ, ее использование в период проведения ГИА	Технический специалист
ClosedCircuitTelevision – процесс, осуществляемый с применением оптико-электронных устройств, предназначенных для визуального контроля или автоматического анализа изображений. Решение, позволяющее выводить видео изображение со всех ПАК на объекте на один компьютер	ССТV-решение
Приложение, предназначенное для просмотра видеозаписей в локальной сети (приложение должно быть установлено на автоматизированное рабочее место пользователя)	ССТV-приложение (ССТV-клиент)
Цифровая видеокамера, устанавливаемая в помещениях ППЭ, РЦОИ, работы ПК и КК	Видеокамера

# Условные обозначения и сокращения



Понятия	Сокращения
Электронный прибор, позволяющий обнаруживать металлические предметы в нейтральной или слабопроводящей среде за счет их проводимости	Рамка металлоискателя
Машиночитаемые формы, подлежащие автоматизированной обработке аппаратно-программным комплексом	Бланки ЕГЭ
Дополнительные бланки ответов №2	ДБО №2
Последний лист ИК участника ЕГЭ, содержащий сведения о бланке регистрации и номере КИМ	Контрольный лист
Электронный носитель с записью полного комплекта ЭМ (количество ИК на электронном носителе – 5 или 15), содержащий этикетку и упакованный в полиэтиленовый пакет с фирменным логотипом, запечатанный полиграфическим способом	Электронный носитель
ЭМ, изготовленные по бумажной технологии (количество ИК в спецпакете – 5) для ППЭ, расположенных на дому, в лечебных учреждениях, в специальных учебно-воспитательных учреждениях закрытого типа, а также в учреждениях, исполняющих наказание в виде лишения свободы	Спецпакет
Номерной одноразовый пакет с защитным клапаном для осуществления доставки ЭМ в ППЭ и РЦОИ, обеспечивающий предотвращение несанкционированного вскрытия	Сейф-пакет
Возвратный доставочный пакет	ВДП

# Условные обозначения и сокращения



Понятия	Сокращения
Реестр на прием ЭМ	Реестр Ф1
Реестр на вручение ЭМ	Реестр Ф5
Организация, осуществляющая доставку ЭМ	Перевозчик
Предметные комиссии создаются в целях осуществления проверки ответов на задания с развернутым ответом	Предметные комиссии (ПК)
Результаты ГИА, признаваемые удовлетворительными – в случае если обучающийся по учебным предметам при сдаче ЕГЭ набрал количество баллов не ниже минимального, определяемого Рособрнадзором, а при сдаче ГВЭ и ЕГЭ по математике базового уровня получил отметки не ниже удовлетворительной (три балла)	Результаты ГИА (удовлетворительные)
Ознакомление с утвержденными результатами ГИА по учебному предмету осуществляется в течение одного рабочего дня со дня их передачи в организации, осуществляющие образовательную деятельность	Официальный день объявления результатов ГИА
Апелляция - процедура защиты интересов участника экзамена в случае выявления нарушений установленного порядка проведения экзамена и (или) несогласия с выставленными баллами, основанного на предположении о наличии технических или экспертных ошибок при оценивании заданий с развернутым ответом экзаменуемого	Апелляция
Защищенный внешний носитель с записанным ключом шифрования	Токен
Токен с записанным ключом шифрования, выданный сотруднику РЦОИ, ответственному за загрузку электронных образов бланков	Токен сотрудника РЦОИ
Токен с записанным ключом шифрования, выданный члену ГЭК	Токен члена ГЭК
Программное обеспечение	ПО

Материал для вновь привлекаемых специалистов

# Условные обозначения и сокращения



Понятия	Сокращения
Защищенный внешний носитель с записанным ключом шифрования	Токен
Токен с записанным ключом шифрования, выданный сотруднику РЦОИ, ответственному за загрузку электронных образов бланков	Токен сотрудника РЦОИ
Токен с записанным ключом шифрования, выданный члену ГЭК	Токен члена ГЭК
Программное обеспечение	ПО



# Нормативные правовые акты

- Федеральный закон от 29.12.2012 № 273-ФЗ «Об образовании в Российской Федерации»;
- Федеральный закон от 30.12.2001 № 195 «Кодекс Российской Федерации об административных правонарушениях»;
- Постановление Правительства Российской Федерации от 31.08.2013№ 755 «О федеральной информационной системе обеспечения проведения государственной итоговой аттестации обучающихся, освоивших основные образовательные программы основного общего и среднего общего образования, и приема граждан в образовательные организации для получения среднего профессионального и высшего образования и региональных информационных системах обеспечения проведения государственной итоговой аттестации обучающихся, освоивших основные образовательные программы основного общего и среднего общего образования»;
- Приказ Минобрнауки России от 26.12.2013 № 1400 «Об утверждении Порядка проведения государственной итоговой аттестации по образовательным программам среднего общего образования» ;
- Приказ Федеральной службы по надзору в сфере образования и науки (Рособрнадзор) от 17.12.2013 №1274 «Об утверждении порядка разработки, использования и хранения контрольных измерительных материалов при проведении государственной итоговой аттестации по образовательным программам основного общего образования и порядка разработки, использования и хранения контрольных измерительных материалов при проведении государственной итоговой аттестации по образовательным программам среднего общего образования»;

Материал для вновь привлекаемых специалистов

# Цели формирования и принципы ведения федеральной и региональных информационных систем (постановление Правительства России от 31.08.2013 № 755)



Цель  
формирования  
ФИС и РИС

Информационное обеспечение проведения ГИА  
и приёма граждан в ОУ ВО и СПО

- Рособрнадзор
- Организации, определённые по ФЗ «О контрактной системе...»
- Дипломатические представительства и консульские учреждения с образовательными подразделениями
- Учредители ЗОО
- ОО ВО и СПО
- Минобрнауки России
- Организаторы олимпиад школьников (федеральные и региональные ОИВ, ОО ВО)

- ОИВ субъектов России
- Организации, определённые по ФЗ «О контрактной системе...»
- Органы МСУ
- ОО (общеобразовательные, СПО с одновременным получением среднего общего образования)

Обмен данными  
между ФИС и  
РИС

В  
электронной  
форме -  
репликация

Срок хранения  
сведений  
в ФИС и РИС

10 лет

# Регулирование ГИА

Порядок проведения ГИА (приказ МОН от 26.12.2013 № 1400) определяет:

- Формы ГИА
- Участников
- Сроки и продолжительность
- Требования к использованию средств обучения и воспитания
- Требования к использованию средств связи
- Требования к лицам, проводящим ГИА
- Порядок проверки работ
- Порядок рассмотрения апелляций
- Порядок изменения и аннулирования результатов ГИА

Полномочия Рособнадзора

- Установление порядка разработки, использования и хранения КИМ
- Методическое обеспечение итогового сочинения (изложения) и ГИА
- Обеспечение проведения ГИА за пределами России
- Организация разработки КИМ и критериев оценивания для ЕГЭ (текстов, тем, заданий, билетов для ГВЭ)
- Организация централизованной проверки работ
- Определение минимального количества баллов ЕГЭ
- Обеспечение комплектами тем итогового сочинения (изложения) и критериями оценивания
- Организация формирования и ведения ФИС

Материал для вновь привлекаемых специалистов

# Обеспечение проведения ГИА



## Полномочия региональных ОИВ

- Создание ГЭК, предметных и конфликтных комиссий
- Обеспечение отбора и подготовки специалистов, привлекаемых к проведению ГИА
- Установление формы и порядка проведения ГИА для обучающихся, изучавших родной язык и родную литературу
- Разработка ЭМ для проведения ГИА по родному языку и родной литературе
- Определение мест регистрации на сдачу ЕГЭ, расположения ППЭ и распределение между ними участников ГИА, составов работников ППЭ (по согласованию с ГЭК)
- Определение порядка проведения, порядка и сроков проверки итогового сочинения (изложения)
- Обеспечение информационной безопасности при хранении, использовании и передаче ЭМ, в том числе определение мест хранения ЭМ, лиц, имеющих к ним доступ
- Защита КИМ от разглашения содержащейся в ней информации
- Организация формирования и ведения РИС
- Организация информирования об итоговом сочинении (изложении), ГИА
- Обеспечение проведения ГИА в ППЭ
- Обеспечение обработки и проверки экзаменационных работ
- Обеспечение ознакомления участников ГИА с результатами
- Осуществление аккредитации граждан в качестве ОН

Материал для вновь привлекаемых специалистов

# Региональные центры обработки информации

РЦОИ осуществляется организационное и технологическое обеспечение проведения ГИА на территориях субъектов Российской Федерации, в том числе обеспечение деятельности по эксплуатации РИС и взаимодействию с ФИС, обработки экзаменационных работ обучающихся, ВПЛ с использованием специальных аппаратно-программных средств.

Обработка бланков ЕГЭ:

- ❖ бланков ЕГЭ по математике базового уровня - не позднее трех календарных дней после проведения экзамена;
- ❖ бланков ЕГЭ по математике профильного уровня - не позднее четырех календарных дней после проведения экзамена;
- ❖ бланков ЕГЭ по русскому языку - не позднее шести календарных дней после проведения экзамена;
- ❖ бланков ЕГЭ по остальным учебным предметам - не позднее четырех календарных дней после проведения соответствующего экзамена;
- ❖ бланков ЕГЭ по экзаменам, проведенным досрочно и в дополнительные сроки, - не позднее трех календарных дней после проведения соответствующего экзамена.

# Государственная экзаменационная КОМИССИЯ



Цель  
создания ГЭК

определение соответствия результатов освоения  
обучающимися ООП требованиям ФГОС

## Члены ГЭК:

- обеспечивают соблюдение установленного порядка проведения ГИА (в том числе проверка готовности ППЭ, обеспечение доставки ЭМ в ППЭ в день экзамена, контроль за проведением ГИА в ППЭ, РЦОИ, ПК и КК, а также в местах хранения ЭМ);
- осуществляют взаимодействие с лицами, присутствующими в ППЭ, РЦОИ, ПК и КК по вопросам соблюдения установленного порядка проведения ГИА;
- в случае выявления нарушений установленного порядка проведения ГИА принимают решения об удалении с экзамена обучающихся, выпускников прошлых лет, а также иных лиц, находящихся в ППЭ, по согласованию с председателем ГЭК принимают решение об остановке экзамена в ППЭ или отдельных аудиториях ППЭ.

# Предметные и конфликтные КОМИССИИ

## Предметные комиссии:

Осуществляют проверку ответов обучающихся, ВПЛ и их оценивание в соответствии с критериями оценивания по соответствующему учебному предмету, разработка которых организуется Рособрнадзором.

## Председатель предметной комиссии:

- осуществляет общее руководство работой ПК;
- участвует в ежегодных мероприятиях федерального уровня по совершенствованию подходов к оцениванию выполнения заданий с развернутым ответом ЕГЭ, организуемых ФИПИ;
- проводит семинар-согласование подходов к оцениванию развернутых ответов на каждое из заданий с развернутым ответом
- осуществляет консультирование экспертов по вопросам оценивания экзаменационных работ

## Конфликтная комиссия:

- принимает и рассматривает апелляции обучающихся, ВПЛ по вопросам нарушения установленного порядка проведения ГИА, а также о несогласии с выставленными баллами;
- принимает по результатам рассмотрения апелляции решение об удовлетворении или отклонении апелляций обучающихся, ВПЛ;
- информирует обучающихся, ВПЛ, подавших апелляции, и (или) их родителей (законных представителей), а также ГЭК о принятых решениях.

## Председатель конфликтной комиссии:

- осуществляет общее руководство работой КК;
- определяет план работы КК;
- распределяет обязанности между членами КК;
- ведет заседания КК;
- контролирует исполнение решений КК.

# Обеспечение проведения ГИА

Организации, осуществляющие образовательную деятельность

- направляют своих работников для работы в качестве руководителей и организаторов ППЭ, членов ГЭК, предметных комиссий, конфликтной комиссии, технических специалистов и ассистентов для лиц, указанных в пункте 37 Порядка, и осуществляют контроль за участием своих работников в проведении ГИА;
- под подпись информируют работников о местах и сроках проведения ГИА, необходимости соблюдения порядка проведения ГИА и об ответственности за нарушение порядка;
- вносят сведения в ФИС и РИС в порядке, устанавливаемом Правительством Российской Федерации;
- под подпись информируют обучающихся и их родителей (законных представителей), выпускников прошлых лет по вопросам, связанным с организацией и проведением ГИА



# Использование и хранение контрольных измерительных материалов



---

Рособрнадзор ежегодно публикует в сети "Интернет" информационные материалы о структуре и содержании КИМ и демонстрационный вариант КИМ по каждому учебному предмету

---

ОИВ субъектов Российской Федерации обеспечивают хранение КИМ в целях проведения ГИА с обеспечением комплекса организационных и технических мер защиты информации от несанкционированного доступа

---

После проведения ГИА и завершения проверки экзаменационных работ обучающихся все связанные с разработкой КИМ текущего года материалы на бумажных носителях находятся на ответственном хранении в уполномоченной организации в течение трех лет

---

После проведения ГИА неиспользованные и использованные КИМ направляются в места, определенные ОИВ субъекта Российской Федерации, для обеспечения их хранения.

---

Неиспользованные и использованные КИМ хранятся до 1 марта года, следующего за годом проведения экзамена.

---

По истечении указанного срока перечисленные материалы уничтожаются.

---



## Начало ЕГЭ по всем учебным предметам в 2018 году в 10.00 по местному времени

- по математике профильного уровня, физике, литературе, информатике и информационно-коммуникационным технологиям (ИКТ), обществознанию, истории  
3 часа 55 минут;
- по русскому языку, химии, биологии  
3 часа 30 минут;
- по математике базового уровня, географии, иностранным языкам (английский, французский, немецкий, испанский) (кроме раздела "Говорение")  
3 часа;
- по иностранным языкам (английский, французский, немецкий, испанский) (раздел "Говорение")  
15 минут

- по математике - линейка;
- по физике - линейка и непрограммируемый калькулятор;
- по химии - непрограммируемый калькулятор;
- по географии - линейка, транспортир, непрограммируемый калькулятор

## Начало ГВЭ-11 по всем учебным предметам в 2018 году в 10.00 по местному времени

- по математике и русскому языку  
3 часа 55 минут;
- по обществознанию  
3 часа 55 минут;
- по физике, иностранным языкам  
(английский, французский, немецкий,  
испанский)  
3 часа 30 минут;
- по биологии, истории и литературе  
3 часа;
- по географии  
2 часа 30 минут;
- по химии, информатике и информационно-  
коммуникационным технологиям (ИКТ)  
2 часа

- по русскому языку - орфографические и  
толковые словари;
- по математике – линейка;
- по физике - непрограммируемый  
калькулятор, линейка;
- по географии и химии -  
непрограммируемый калькулятор
- по географии – атласы для 7, 8, 9, 10  
классов

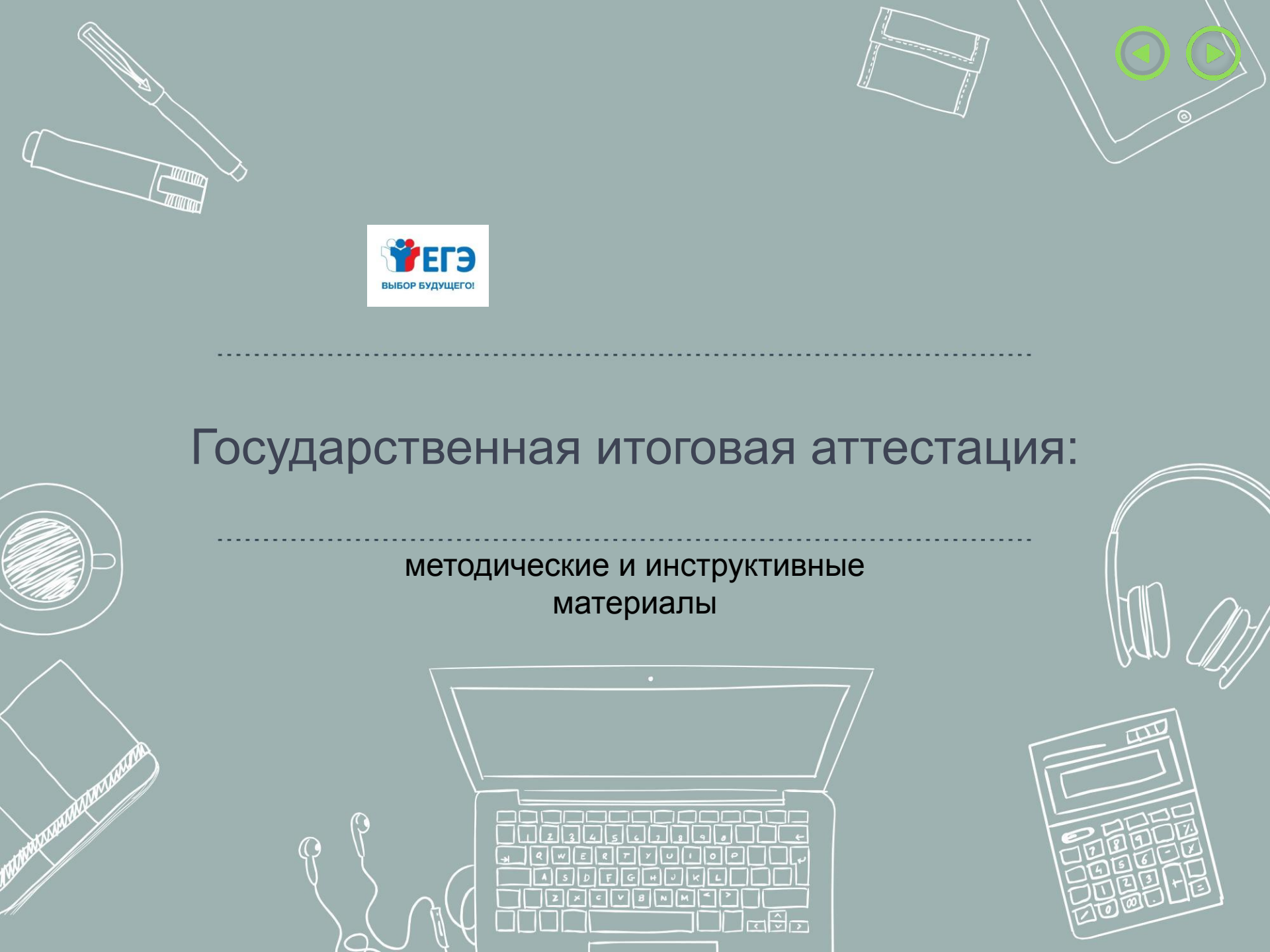


---

# Государственная итоговая аттестация:

---

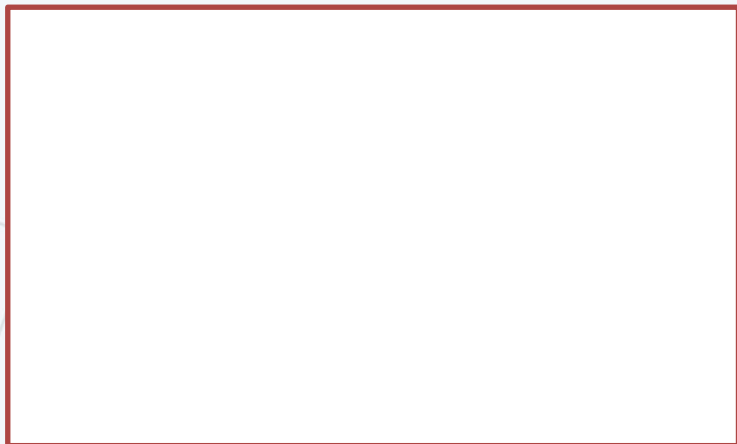
методические и инструктивные  
материалы



# Члены ГЭК



# Члены ГЭК



Материал для вновь привлекаемых специалистов

# Порядок проведения ГИА

## Порядок

**формы проведения ГИА,  
участников ГИА,  
сроки и продолжительность проведения ГИА,  
требования к использованию средств обучения и воспитания, средств связи при проведении ГИА,  
требования, предъявляемые к лицам, привлекаемым к проведению ГИА,  
порядок проверки экзаменационных работ,  
порядок подачи и рассмотрения апелляций, изменения и (или) аннулирования результатов ГИА**

# Формы проведения ГИА

**Государственная итоговая  
аттестация по  
образовательным  
программам среднего  
общего образования**

**Единый  
государственный  
экзамен**

проводится с  
использованием  
контрольных измерительных  
материалов,  
представляющих собой  
комплексы заданий  
стандартизированной  
формы

**Государственный  
выпускной экзамен**

проводится с  
использованием текстов,  
тем, заданий, билетов

**Иная форма (родной язык  
и литература)**

проводится в иной форме,  
определяемой ОИВ, для  
участников, изучавших родной язык  
и родную литературу  
(национальную литературу на  
родном языке)



# В организации и проведении ГИА

принимают участие:




# Пункт проведения экзамена

## ППЭ

Аудитории для участников ЕГЭ

Помещение для руководителя ППЭ (Штаб ППЭ)

Помещение для медицинского работника в ППЭ

Помещение для общественных наблюдателей, представителей СМИ и иных лиц, имеющих право присутствовать в ППЭ

до входа в ППЭ (рамка металлоискателя)

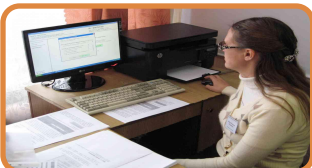
Места для хранения личных вещей

Помещение для сопровождающих представителей ОО

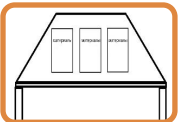
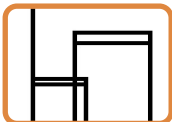
# Пункт проведения экзамена



# Штаб ППЭ оборудуется:



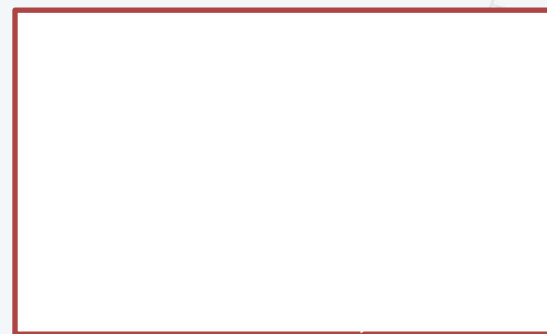
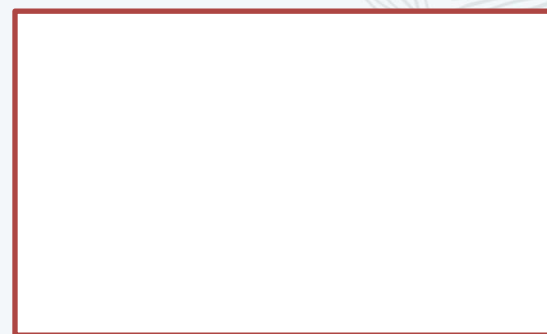
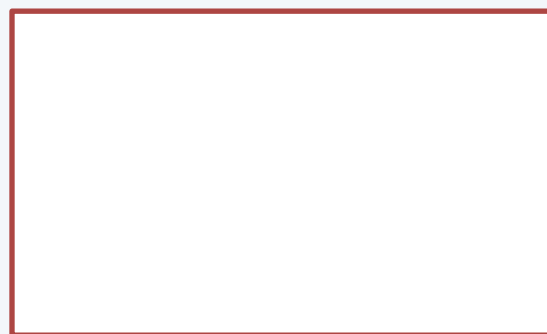
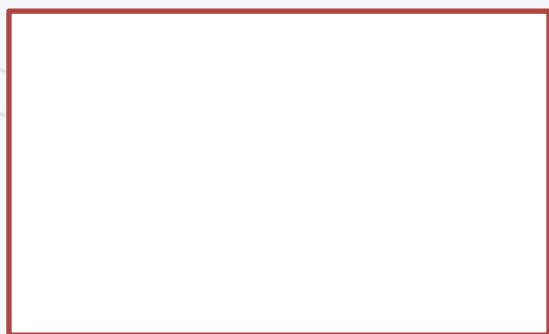
# Аудитории проведения обеспечиваются:



# Особые категории участников ЕГЭ



# ППЭ для лиц с ОВЗ, детей-инвалидов и инвалидов обеспечиваются



# Лица, привлекаемые к проведению ГИА

**Руководитель  
ППЭ**



**Члены ГЭК  
(не менее двух)**



**Руководитель ОО,  
в помещениях которой  
организован ППЭ, или  
уполномоченное им  
лицо**



**Организаторы ППЭ**



**Технический  
специалист**



**Медицинский работник**



**Ассистент**



**Сотрудник охраны правопорядка  
и (или) сотрудники органов  
внутренних дел (полиции)**



**Материал для вновь привлекаемых  
специалистов**



# Лица, имеющие право присутствовать в ППЭ

**Общественные наблюдатели,  
аккредитованные в установленном  
порядке**



**Представители СМИ**

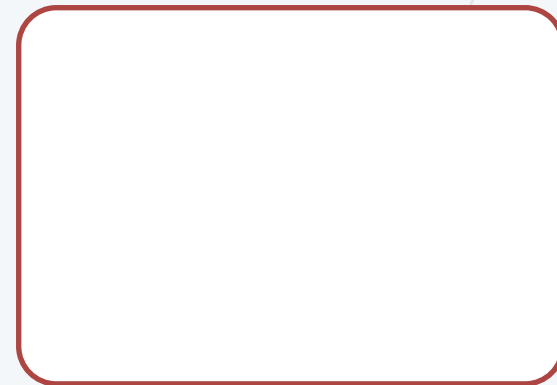
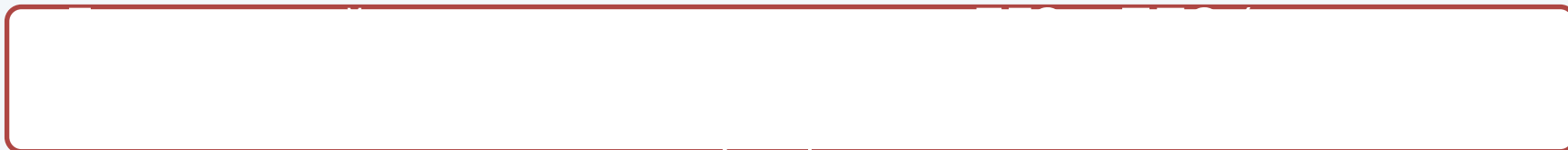


**Должностные лица Рособнадзора и ОИВ, осуществляющего переданные полномочия  
Российской Федерации в сфере образования**



Материал для вновь привлекаемых  
специалистов

# Нарушение Порядка



# Нарушение Порядка участниками ГИА



Blank rectangular box for text input.



Blank rectangular box for text input.



Blank rectangular box for text input.



Blank rectangular box for text input.



Blank rectangular box for text input.

# Средства связи

В день экзамена иметь при себе средства связи вправе:

- руководители ППЭ;
- члены ГЭК;
- руководители ОО;
- сотрудники охраны правопорядка и (или) сотрудники органов внутренних дел (полиции);
- представители СМИ;
- общественные наблюдатели;
- должностные лица Рособрнадзора.

Использовать только в Штабе  
ППЭ  
Только в связи со служебной  
необходимостью

Организаторам, медицинским работникам, ассистентам, оказывающим необходимую помощь участникам ЕГЭ с ОВЗ, детям-инвалидам и инвалидам, техническим специалистам – иметь при себе средства связи запрещается.



# Проведение ЕГЭ в ППЭ с использованием:



Three large, empty, rounded rectangular boxes stacked vertically, intended for text input or notes.

# Состав полного комплекта ЭМ, распечатываемого в аудитории

Единый государственный экзамен - 2018  
**Бланк регистрации**

№ бланка регистрации: 2630114090017

Имя: \_\_\_\_\_ Фамилия: \_\_\_\_\_

Дата проведения ЕГЭ: \_\_\_\_\_

Время проведения экзамена: \_\_\_\_\_

Содержит 20 экземпляров бланка государственного экзамена

Область: \_\_\_\_\_

Учебный центр: \_\_\_\_\_

Документ: Сертификат \_\_\_\_\_

Во время проведения экзамена соблюдайте порядок проведения ЕГЭ

Содержит 20 экземпляров

иметь при себе средства связи, фото-, аудио- и видеопараметры, справочные материалы, письменные заметки и иные средства хранения и передачи информации;

выносить из аудитории и ППЗ экзаменационные материалы на бумажном и электронном носителях;

фотографировать экзаменационные материалы;

общаться с другими участниками ЕГЭ и переписываться по аудитории и ППЗ без сопровождения организатора.

До начала работы с бланками ответов проводить:

- каждые в своем индивидуальном комплекте (ИК) бланка регистрации, бланка ответов № 1, бланка ответов № 2 (лист 1) и бланка ответов № 2 (лист 2) (за исключением ИК для проведения ЕГЭ по материалам базового уровня) и контрольных экзаменационных материалов (КЭМ);
- отсутствие дефектов печати КИМ и бланка (в том числе в графиках);
- соответствие начальной позиции и номера КИМ с соответствующим значению на контрольном листе или на конверте ИК при проведении ЕГЭ в ППЗ на дому, в учреждениях дополнительного, дополнительного, закрытого типа).

Если обнаружены брак или неадекватность, обратиться организатору за другим ИК.

С порядком проведения единого государственного экзамена ознакомиться (с) \_\_\_\_\_

Содержит 20 экземпляров

Раздел 2 \_\_\_\_\_ Раздел 3 \_\_\_\_\_

Заполняется ответственным организатором в аудитории

Удобен с экзаменом в связи с переводом города проведения ЕГЭ  PE экзамен экзамен по учебной программе

\_\_\_\_\_

Единый государственный экзамен - 2018  
**Бланк ответов № 1**

№ бланка ответов № 1: \_\_\_\_\_

Имя: \_\_\_\_\_ Фамилия: \_\_\_\_\_

Дата проведения ЕГЭ: \_\_\_\_\_

Время проведения экзамена: \_\_\_\_\_

Содержит 20 экземпляров бланка государственного экзамена

Область: \_\_\_\_\_

Учебный центр: \_\_\_\_\_

Документ: Сертификат \_\_\_\_\_

Во время проведения экзамена соблюдайте порядок проведения ЕГЭ

Содержит 20 экземпляров

иметь при себе средства связи, фото-, аудио- и видеопараметры, справочные материалы, письменные заметки и иные средства хранения и передачи информации;

выносить из аудитории и ППЗ экзаменационные материалы на бумажном и электронном носителях;

фотографировать экзаменационные материалы;

общаться с другими участниками ЕГЭ и переписываться по аудитории и ППЗ без сопровождения организатора.

До начала работы с бланками ответов проводить:

- каждые в своем индивидуальном комплекте (ИК) бланка регистрации, бланка ответов № 1, бланка ответов № 2 (лист 1) и бланка ответов № 2 (лист 2) (за исключением ИК для проведения ЕГЭ по материалам базового уровня) и контрольных экзаменационных материалов (КЭМ);
- отсутствие дефектов печати КИМ и бланка (в том числе в графиках);
- соответствие начальной позиции и номера КИМ с соответствующим значению на контрольном листе или на конверте ИК при проведении ЕГЭ в ППЗ на дому, в учреждениях дополнительного, дополнительного, закрытого типа).

Если обнаружены брак или неадекватность, обратиться организатору за другим ИК.

С порядком проведения единого государственного экзамена ознакомиться (с) \_\_\_\_\_

Содержит 20 экземпляров

Раздел 2 \_\_\_\_\_ Раздел 3 \_\_\_\_\_

Заполняется ответственным организатором в аудитории

Удобен с экзаменом в связи с переводом города проведения ЕГЭ  PE экзамен экзамен по учебной программе

\_\_\_\_\_

Единый государственный экзамен - 2018  
**Бланк ответов № 2 лист 1**

№ бланка ответов № 2 лист 1: \_\_\_\_\_

Имя: \_\_\_\_\_ Фамилия: \_\_\_\_\_

Дата проведения ЕГЭ: \_\_\_\_\_

Время проведения экзамена: \_\_\_\_\_

Содержит 20 экземпляров бланка государственного экзамена

Область: \_\_\_\_\_

Учебный центр: \_\_\_\_\_

Документ: Сертификат \_\_\_\_\_

Во время проведения экзамена соблюдайте порядок проведения ЕГЭ

Содержит 20 экземпляров

иметь при себе средства связи, фото-, аудио- и видеопараметры, справочные материалы, письменные заметки и иные средства хранения и передачи информации;

выносить из аудитории и ППЗ экзаменационные материалы на бумажном и электронном носителях;

фотографировать экзаменационные материалы;

общаться с другими участниками ЕГЭ и переписываться по аудитории и ППЗ без сопровождения организатора.

До начала работы с бланками ответов проводить:

- каждые в своем индивидуальном комплекте (ИК) бланка регистрации, бланка ответов № 1, бланка ответов № 2 (лист 1) и бланка ответов № 2 (лист 2) (за исключением ИК для проведения ЕГЭ по материалам базового уровня) и контрольных экзаменационных материалов (КЭМ);
- отсутствие дефектов печати КИМ и бланка (в том числе в графиках);
- соответствие начальной позиции и номера КИМ с соответствующим значению на контрольном листе или на конверте ИК при проведении ЕГЭ в ППЗ на дому, в учреждениях дополнительного, дополнительного, закрытого типа).

Если обнаружены брак или неадекватность, обратиться организатору за другим ИК.

С порядком проведения единого государственного экзамена ознакомиться (с) \_\_\_\_\_

Содержит 20 экземпляров

Раздел 2 \_\_\_\_\_ Раздел 3 \_\_\_\_\_

Заполняется ответственным организатором в аудитории

Удобен с экзаменом в связи с переводом города проведения ЕГЭ  PE экзамен экзамен по учебной программе

\_\_\_\_\_

Единый государственный экзамен - 2018  
**Бланк ответов № 2 лист 2**

№ бланка ответов № 2 лист 2: \_\_\_\_\_

Имя: \_\_\_\_\_ Фамилия: \_\_\_\_\_

Дата проведения ЕГЭ: \_\_\_\_\_

Время проведения экзамена: \_\_\_\_\_

Содержит 20 экземпляров бланка государственного экзамена

Область: \_\_\_\_\_

Учебный центр: \_\_\_\_\_

Документ: Сертификат \_\_\_\_\_

Во время проведения экзамена соблюдайте порядок проведения ЕГЭ

Содержит 20 экземпляров

иметь при себе средства связи, фото-, аудио- и видеопараметры, справочные материалы, письменные заметки и иные средства хранения и передачи информации;

выносить из аудитории и ППЗ экзаменационные материалы на бумажном и электронном носителях;

фотографировать экзаменационные материалы;

общаться с другими участниками ЕГЭ и переписываться по аудитории и ППЗ без сопровождения организатора.

До начала работы с бланками ответов проводить:

- каждые в своем индивидуальном комплекте (ИК) бланка регистрации, бланка ответов № 1, бланка ответов № 2 (лист 1) и бланка ответов № 2 (лист 2) (за исключением ИК для проведения ЕГЭ по материалам базового уровня) и контрольных экзаменационных материалов (КЭМ);
- отсутствие дефектов печати КИМ и бланка (в том числе в графиках);
- соответствие начальной позиции и номера КИМ с соответствующим значению на контрольном листе или на конверте ИК при проведении ЕГЭ в ППЗ на дому, в учреждениях дополнительного, дополнительного, закрытого типа).

Если обнаружены брак или неадекватность, обратиться организатору за другим ИК.

С порядком проведения единого государственного экзамена ознакомиться (с) \_\_\_\_\_

Содержит 20 экземпляров

Раздел 2 \_\_\_\_\_ Раздел 3 \_\_\_\_\_

Заполняется ответственным организатором в аудитории

Удобен с экзаменом в связи с переводом города проведения ЕГЭ  PE экзамен экзамен по учебной программе

\_\_\_\_\_

Единый государственный экзамен, РУССКИЙ ЯЗЫК, 11 класс. (1 - 1 / 2)

**Единый государственный экзамен по РУССКОМУ ЯЗЫКУ**  
Вариант № 1

**Инструкции по выполнению работы**

На выполнение экзаменационной работы по русскому языку дается 3 часа (180 минут). Работа состоит из 3 частей.

Часть 1 включает 31 задание (А1 – А31). К каждому из них даны 4 варианта ответа, из которых только один правильный.

Часть 2 состоит из 8 заданий (В1 – В8). Ответы к этим заданиям вы должны сформулировать самостоятельно.

Время выполнения работы: 3 часа.

Часть 1

При выполнении заданий этой части в бланке ответов № 1 под номером каждого задания в бланке ответов (А1 – А31) поставьте знак «х» в клеточку, номер которой соответствует номеру выбранного вами ответа.

А1 В каком слове при произношении происходит оглушение согласного звука?  
1) позвать 2) косыба 3) безработный 4) метрах

- Черно-белые односторонние бланки:
- бланк регистрации;
  - бланк ответов № 1;
  - бланк ответов № 2 лист 1;
  - бланк ответов № 2 лист 2;
  - КИМ;
  - контрольный лист

Экземпляр № 1

КИМ № 0010015861  
БР № 2730196076401

Уважаемый кандидат!

Для проверки правильности выполнения работы необходимо, чтобы на данном листе:

- 1) четко выделены границы каждого задания;
- 2) четко выделены и записаны варианты ответов;
- 3) записаны номера заданий и номер выбранного варианта ответа.

Уважаемый кандидат!

Убедитесь в том, что на данном листе отражены следующие сведения: бланка регистрации и уникальный номер КИМ.

- 1) правильно расконтурены границы каждого задания в бланке регистрации и уникальный номер КИМ на листе с КИМ;
- 2) учтено, что на данном листе отражены следующие сведения: бланка регистрации и уникальный номер КИМ;
- 3) удостоверьтесь, что указаны телефонные номера для связи.

В случае возникновения указанных вопросов свяжитесь с организатором в аудитории и получите другой ИК.

верно выделена буква, обозначающая ударный гласный?

2) прыблА 3) наИла 4) кнѣтъ

вместо слова ВОДНОЙ нужно употребить И?

ВОДНОЙ гряди часто возникает грязная болотная трясина, постепенно зарастает лесом.

из ВОДНОЙ поверхность оспра становится зеленоватой или й; в ней поселяются мириады клеток микроорганизмов, в подвалах мне букетик диловых цветов с ВОДНЫМИ

станом – геральд района и излюбленное место горожан, रहлат семьями в выходные дни.

ер с ошибкой в образовании формы слова.

жодѣи

редков

им образом

бсы

натгически правильное продолжение предложения.

от разннн,

рннтывали рельеф местности.

рннене имеет географические факторы.

и состав почвы.

и определялись потребности в винограде.

Сведения о работе по порядку в форме обращения к началу Российской Федерации

Копировать не допускается

# Проведение экзамена



Blank area for notes or text.

Blank area for notes or text.

Blank area for notes or text.

Blank area for notes or text.

Blank area for notes or text.

Blank area for notes or text.

Blank area for notes or text.

После окончания экзамена преподаватель сообщает о результатах.

ВЫДАЮТСЯ ДИПЛОМЫ

# Доставка

## экзаменационных материалов из ППЭ

**Экзаменационные работы  
участников  
из ППЭ в РЦОИ передаются  
посредством  
(схема определяется ОИВ  
по согласованию с ГЭК)**

сканирования ЭМ в ППЭ  
(предпочтительный способ)

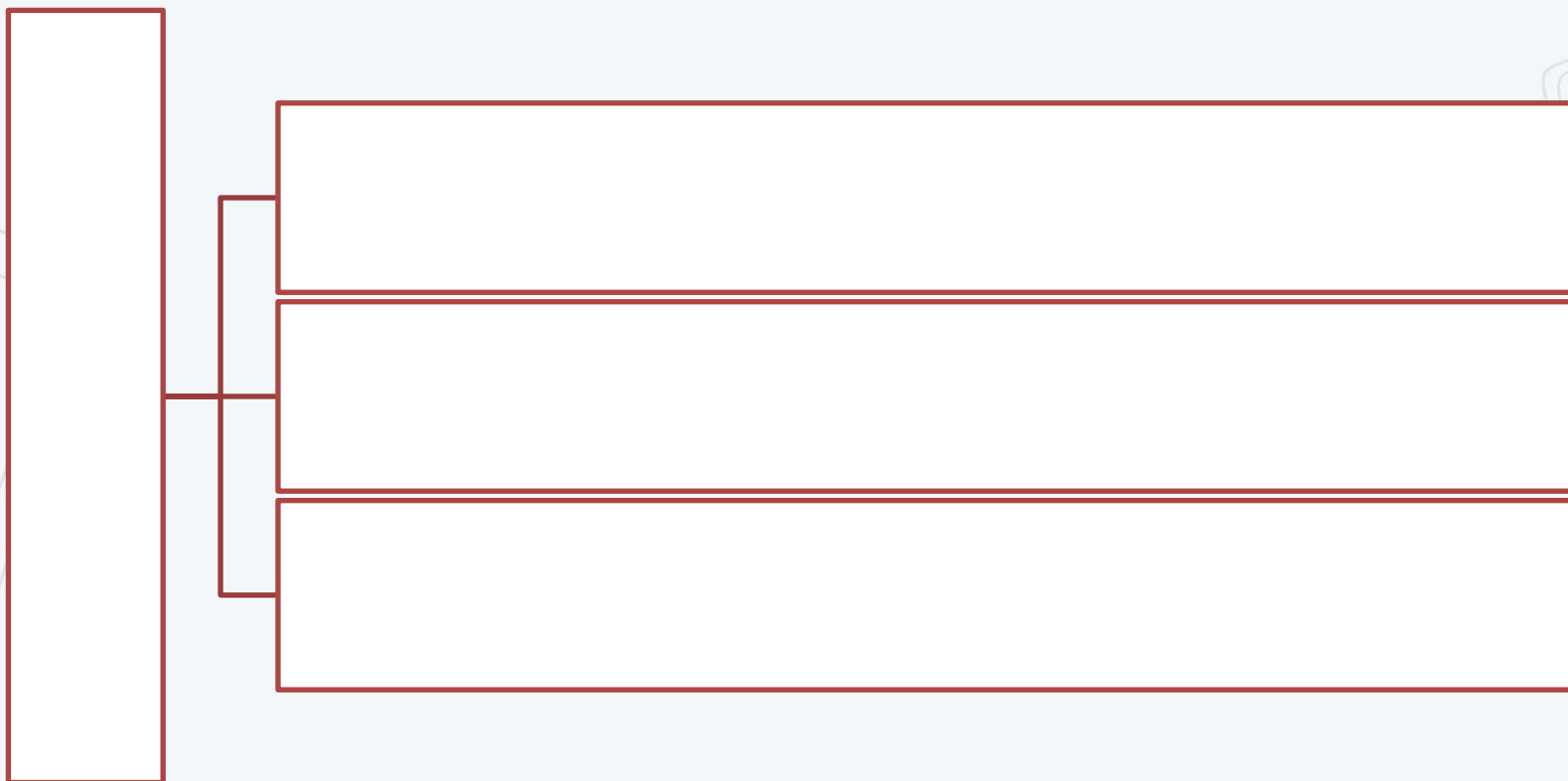
доставки ЭМ в РЦОИ в день  
экзамена (возможный способ)



# Сканирование экзаменационных материалов в Штабе ППЭ (при использовании технологии)

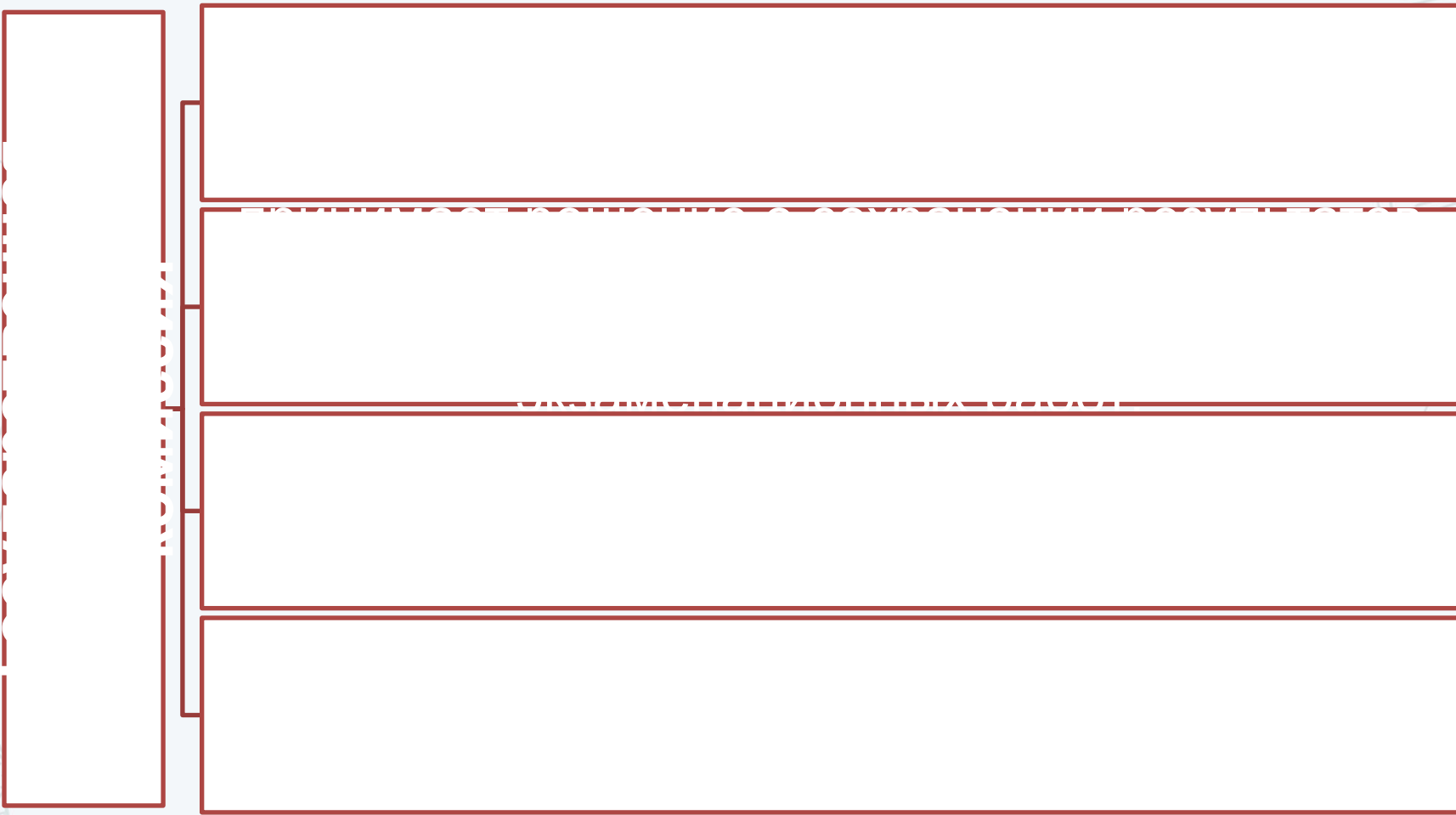


# Конфликтная комиссия



комиссия рассматривает апелляцию о нарушении установленного порядка проведения ГИА в течение двух рабочих дней, а апелляцию о несогласии с выставленными баллами - четырех рабочих дня с момента ее поступления в конфликтную комиссию (за исключением случаев, установленных пунктом 76 Порядка).

# Полномочия ГЭК в рамках рассмотрения результатов ГИА



# Результаты ГИА

После утверждения ГЭК результаты ГИА передаются в организации, осуществляющие образовательную деятельность, а также органы местного самоуправления, осуществляющие управление в сфере образования, учредителям и заграничным учреждениям для ознакомления обучающихся, выпускников прошлых лет с полученными ими результатами ГИА.

По решению ГЭК ознакомление обучающихся, выпускников прошлых лет осуществляется с использованием информационно-коммуникационных технологий в соответствии с требованиями законодательства Российской Федерации в области защиты персональных данных.

Ознакомление участников ЕГЭ с утвержденными председателем ГЭК результатами ЕГЭ по учебному предмету осуществляется в течение одного рабочего дня со дня их передачи в образовательные организации, а также органы местного самоуправления, осуществляющие управление в сфере образования. Указанный день считается официальным днем объявления результатов.

# Искажение результатов ГИА

Умышленное искажение результатов государственной итоговой аттестации и предусмотренных законодательством об образовании олимпиад школьников, а равно нарушение установленного законодательством об образовании порядка проведения государственной итоговой аттестации – влечет наложение административного штрафа:

- на граждан в размере от трех тысяч до пяти тысяч рублей;
- на должностных лиц - от двадцати тысяч до сорока тысяч рублей;
- на юридических лиц - от пятидесяти тысяч до двухсот тысяч рублей.

**Ч.4 ст. 19.30 Кодекса Российской Федерации  
об административных правонарушениях от 30.12.2001 № 195-ФЗ**

# Формы ППЭ для оформления

Член ГЭК

- ППЭ-01-01, ППЭ-01-02, ППЭ-02, ППЭ-03, ППЭ-10, ППЭ-13-02МАШ, ППЭ-13-03У, ППЭ-14-01, ППЭ-14-01-У, ППЭ-14-02, ППЭ-14-02-У, ППЭ-14-03, ППЭ-14-04, ППЭ-15, ППЭ-15-01, ППЭ-21, ППЭ-22, ППЭ-23

Руководитель  
ППЭ

- ППЭ-01, ППЭ-01-01, ППЭ-01-02, ППЭ-02, ППЭ-03, ППЭ-07, ППЭ-11, ППЭ-13-01, ППЭ-13-01У, ППЭ-13-02МАШ, ППЭ-13-03У, ППЭ-14-01, ППЭ-14-01-У, ППЭ-14-02, ППЭ-14-02-У, ППЭ-14-03, ППЭ-14-04, ППЭ-15, ППЭ-15-01, ППЭ-19, ППЭ-21, ППЭ-22, ППЭ-23

Технический  
специалист

- ППЭ-01-01, ППЭ-01-02, ППЭ-15, ППЭ-15-01, ППЭ-23, ППЭ-23-01

# Формы ППЭ для оформления

Организатор  
в  
аудитории

• ППЭ-05-01, ППЭ-05-02, ППЭ-05-02 –У, ППЭ-05-03-У, ППЭ-07, ППЭ-11, ППЭ-12-02, ППЭ-12-03, ППЭ-12-04МАШ, ППЭ-14-02, ППЭ-14-02-У, ППЭ-14-04, ППЭ-16, ППЭ-19, ППЭ-23-01

Организатор  
вне  
аудитории

• ППЭ-05-04-У, ППЭ-06-01, ППЭ-06-02, ППЭ-07, ППЭ-19

Общественные  
наблюдатели

• ППЭ-18МАШ

Сопровождающие  
участников  
из ОО

• ППЭ-20



---

# Теоретические и практические задания

---





# Теоретическое задание

## Изучите региональную нормативную базу:

- Документ, определяющий порядок хранения, использования и передачи экзаменационных материалов
- Документы, регламентирующие деятельность конфликтной комиссии, предметных комиссий, государственной экзаменационной комиссии субъекта Российской Федерации
- Документ, определяющий форму и порядок проведения ГИА для обучающихся, изучавших родной язык и родную литературу (при наличии)
- Другие документы

# Практическое задание

Укажите документ, обязательный к исполнению

Методические рекомендации по организации и проведению ГИА Рособрнадзора

Порядок проведения ГИА по образовательным программам среднего общего образования

Инструктивно-методические письма ОИВ субъекта Российской Федерации



Выберите правильный ответ, нажав на него курсором

## Практическое задание

Какие категории лиц, присутствующих в ППЭ во время проведения экзамена, имеют право использовать средства связи (в штабе ППЭ в случае служебной необходимости)?

Члены ГЭК		
Руководитель ППЭ		
Организатор в аудитории		
Организатор вне аудитории		
Технический специалист		
Ассистент		
Медицинский работник		
Общественный наблюдатель		

Выберите правильные ответы, нажимая на них курсором