



# **Инородные тела ЛОР- органов**

# Инородное тело глотки

- — чужеродные предметы, части пищи или живые организмы, случайным образом попавшие в глотку.
- Инородные тела глотки оказывают повреждающее воздействие на ее слизистую, могут стать причиной инфицирования и привести к обтурации верхних дыхательных путей с развитием асфиксии.
- Инородные тела глотки проявляются выраженной болью в горле, першением, чувством инородного тела, нарушением глотания, повышенным слюноотделением, позывами к рвоте.
- Могут наблюдаться затруднения дыхания и асфиксия.

- Причиной попадания инородных тел в глотку наиболее часто является невнимательность в процессе приема пищи, смех и разговор во время еды.
- Мелкие бытовые предметы могут попасть в глотку с пищей или случайно выскользнуть при удерживании их губами.
- У маленьких детей инородные тела глотки возникают по недосмотру взрослых.
- У пожилых людей, имеющих съёмные зубные протезы, в период сна может произойти выпадание протеза в полость глотки.
- Ошибки медицинского персонала при выполнении манипуляций в полости рта или носа могут привести к попаданию в глотку частей медицинских инструментов, ватных тампонов и т. п.
- Живые организмы проникают в глотку с некипяченой питьевой водой, вдыхаемым воздухом или ретроградно из кишечника пациента.



- По своему характеру инородные тела глотки могут быть бытовыми, пищевыми, ятрогенными, живыми. Наиболее часто встречаются инородные тела глотки, представляющие собой части пищи: рыбные и мясные косточки, плохо пережеванные куски мяса.
- Среди бытовых инородных тел глотки обычно наблюдаются гвозди, шурупы, швейные иглы, пуговицы, шпильки, зубные протезы, монеты, кусочки стекла или дерева, мелкие игрушки или их детали.
- Ятрогенными инородными телами глотки могут стать ватные тампоны, зубные сверла, обломки медицинских игл и других инструментов, используемых в стоматологии, отоларингологии и хирургии.

# Симптомы инородных тел глотки



Клиническая картина инородных тел глотки зависит от их размеров, вида, формы и расположения, а также от времени, которое прошло с момента их попадания в глотку. Общими симптомами являются: боль в горле, чувство инородного тела, першение, кашель, затруднение глотания, усиленное слюноотделение.

Может наблюдаться иррадиация боли в ухо или гортань.

При локализации инородного тела в ротоглотке отмечаются позывы к рвоте.

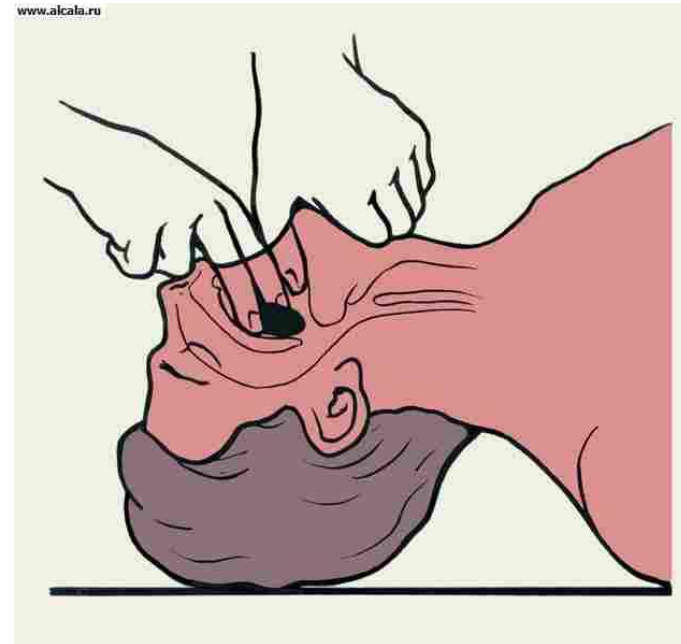
В некоторых случаях попавший в глотку предмет проходит в пищевод или гортань, повреждая при этом слизистую глотки, что также проявляется болью и першением в горле.

# Осложнения инородных тел ГЛОТКИ

- Даже незначительная травматизация слизистой инородным телом глотки приводит к развитию воспалительной реакции с усугублением болевого синдрома, возникновением гиперемии и отека. Выраженная отечность сужает просвет входа в гортань и вызывает затруднения дыхания и глотания.
- Инородные тела глотки, имеющие острые углы или колющие части, способны вызвать глубокие и значительные повреждения тканей глотки (**травмы глотки**).
- Они могут привести к кровотечению из травмированных сосудов глотки.
- Инородные тела глотки могут явиться источником заноса инфекции.
- В результате возможно формирование бокового абсцесса глотки, паратонзиллярного или **заглочного абсцесса**, развитие флегмоны шеи.

# Удаление инородных тел глотки

- **Инородные тела глотки подлежат удалению. Если они хорошо визуализируются и легкодоступны, то их удаление осуществляется отоларингологом в условиях поликлинической манипуляционной. Изъятие таких инородных тел глотки производят с использованием пинцета, щипцов Брюнингса или носового корнцанга. После удаления инородного тела глотку обрабатывают раствором Люголя, пациенту рекомендуют питание мягкой пищей и полоскания растворами антисептиков.**
- **Инородные тела глотки, приводящие к выраженным нарушениям дыхания и асфиксии, угрожающие жизни пациента требуют неотложного удаления. Оно производится пальцевым способом сразу же на месте происшествия.**





# Инородные тела гортани

- — чужеродные объекты различной природы, случайным образом оказавшиеся в гортани.
- Инородными телами гортани могут быть мелкие бытовые предметы, части пищи, живые организмы, медицинские инструменты или их части.
- Инородные тела гортани проявляются в различной степени выраженными дыхательными нарушениями, охриплостью голоса или полной афонией, приступообразным кашлем, болью в гортани.
- Их диагностика основана на типичной клинической картине, прямой и непрямой ларингоскопии, микроларингоскопии, рентгенологических данных.





# Патогенез инородных тел гортани

- Основной механизм попадания чужеродного предмета в гортань связан с заносом его струей воздуха при внезапном глубоком вдохе.
- Аспирация частей пищи может произойти при разговоре, смехе, чихании, большой поспешности в процессе приема пищи.
- Внезапный глубокий вдох с аспирацией инородного тела возможен при плаче, падении, испуге, в состоянии опьянения.
- При этом инородными телами гортани становятся предметы, находящиеся в полости рта или удерживаемые губами.
- Это пуговицы, булавки, иголки, винтики, игрушки, косточки, скорлупа семечек или орехов и пр.
- В ряде случаев инородные тела гортани представляют собой плохо припасованные зубные протезы (например, временные, металлические или металлокерамические коронки), мигрирующие в гортань во время сна пациента.
- Инородными телами гортани также могут стать попавшие во вдыхаемый воздух насекомые или пиявки, проникшие в ротовую полость вместе с водой из открытого водоема.

# Симптомы инородных тел гортани

- Клинические проявления инородных тел гортани могут быть различными в зависимости от их консистенции, формы и величины.
- Инородные тела небольшого размера в момент попадания в гортань вызывают судорожный кашель, цианоз кожных покровов лица и затрудненное дыхание.
- При попадании инородного тела в гортань может наблюдаться рефлекторная рвота.
- Однако выкашливание или выход чужеродного объекта с рвотными массами наблюдается лишь в редких случаях.
- Если инородное тело осталось в гортани, то развивается охриплость голоса, появляется боль в области гортани.
- В одних случаях боль возникает только при разговоре или кашле, в других — носит постоянный характер и усиливается во время разговора.
- Со временем приступы кашля повторяются вновь.



# Осложнения инородных тел гортани



**Инородные тела гортани часто являются причиной воспалительного процесса в месте их локализации.**

**Выраженность воспалительной реакции зависит от типа инородных тел гортани, их инфицированности и длительности нахождения в гортани.**

**Пребывание инородных тел в гортани в течение длительного времени приводит к образованию контактных язв, пролежней, гранулем и вторичному инфицированию. Острые инородные тела гортани могут вызвать ее перфорацию и мигрировать в соседние анатомические структуры.**

- **Инородные тела гортани большого размера, а также сопутствующий отек слизистой и рефлекторный спазм гортанной мускулатуры, могут вызвать полное перекрытие просвета гортани и асфиксию, приводящую к смерти пациента.**

# Удаление инородных тел гортани

- **Инородные тела гортани необходимо удалять в неотложном порядке.**
- **При развитии асфиксии, для восстановления дыхания требуется трахеостомия.**
- **В дальнейшем пациента транспортируют в стационар, где производят удаление инородного тела, с применением интубационного наркоза, через трахеостому.**
- **Удаление инородных тел гортани проводится на фоне седативной, противовоспалительной и обезболивающей терапии.**
- **Для профилактики инфекционных осложнений необходима системная антибиотикотерапия.**



# Инородное тело носа

- — случайно попавший в полость носа чужеродный объект: бусинка, ягодная косточка, семечка, мелкая деталь игрушки, комар или другое насекомое, кусочек дерева, пластмассы, еды, ваты или бумаги.
- Инородное тело носа может быть бессимптомным.
- Но чаще оно проявляется болью, односторонней заложенностью носа и выделениями из пораженной половины носа.
- Наиболее часто с инородными телами носа приходится сталкиваться специалистам в области детской отоларингологии.
- Дети, играя, преднамеренно вводят себе и друг другу в нос различные предметы.
- Попавшие таким образом в полость носа инородные тела, как правило, находятся в нижнем носовом ходе.
- Они составляют 80% от общего числа инородных тел носа.
- Реже наблюдаются чужеродные предметы, одним концом вклинившиеся в носовую перегородку, а другим — в нижнюю носовую раковину.
- Инородное тело носа, попавшее в него случайным образом, может иметь любую локализацию.



# Патогенез инородного тела носа

- **Попадание инородного тела в нос может произойти естественным путем из окружающей среды через ноздри и из глотки через хоанальные отверстия.**
- **Попавшие через ноздри инородные тела носа встречаются в основном у детей дошкольного возраста, которые ради интереса сами закладывают себе в нос различные мелкие предметы.**
- **Случайным образом в нос могут попасть живые организмы, находящиеся во вдыхаемом воздухе или в воде из открытых источников и водоемов.**

# Классификация инородных тел носа

- По своей природе инородные тела носа классифицируются на: неорганические (камушки, бусинки, бисер, вата, кусочки стекла, пластмассовые детали), металлические (монеты, шурупы, детали металлического конструктора, иголки, гвозди, кнопки, осколки огнестрельных снарядов), органические (семена различных растений, горошины, мелкая фасоль, кусочки овощей и фруктов, косточки плодов, части употребляемых в еду продуктов), живые (насекомые, личинки, пиявки, аскариды).
- В зависимости от того, визуализируется инородное тело носа при рентгенологическом исследовании или нет, выделяют рентгеноконтрастные и рентгенонеконтрастные инородные тела.
- Рентгеноконтрастными телами являются металлические предметы, стекло, косточки, пуговицы, части игрушек.

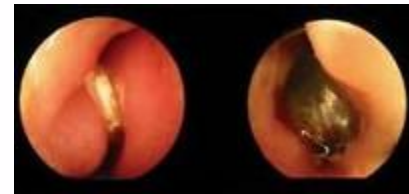


# Симптомы инородного тела носа

- Обычно попадание инородного объекта в носовую полость сопровождается рефлекторным чиханьем, водянистыми выделениями из одной половины носа и слезотечением.
- Однако эти симптомы быстро проходят и в дальнейшем инородное тело носа может вовсе не беспокоить пациента.
- Мелкое инородное тело носа, имеющее гладкую поверхность, может в течение длительного периода не давать никаких клинических проявлений.
- В других случаях инородное тело носа сразу, с момента своего попадания в нос, вызывает различного рода дискомфортные ощущения: щекотание, раздражение, чувство постороннего предмета, боль в пораженной половине носа.
- Связанная с инородным телом боль может сопровождаться иррадиацией в лоб, щеку или глотку.
- Наиболее интенсивный болевой синдром характерен для инородного тела носа с острыми краями или выступами.
- Такие предметы способны вызвать значительное повреждение внутренних тканей носа с возникновением носового кровотечения.
- В некоторых случаях инородное тело носа сопровождается головными болями, головокружением.
- Выраженная боль в носу может приводить к нарушению сна, повышенной раздражительности, у детей — к беспокойству, плаксивости и частым капризам.

# Осложнения инородного тела носа

- Затруднение носового дыхания и нарушение вентиляции, обусловленное инородным телом носа, может привести к возникновению воспалительных изменений в придаточных пазухах носа.
- При длительном нахождении инородного тела в носу возможно изъязвление слизистой, развитие полипозных разрастаний, некроз носовой раковины, нагноение слезного мешка, нарушения со стороны слезопроводящих путей. Присоединение вторичной инфекции обуславливает развитие гнойного риносинусита, очень редко — остеомиелита костных структур носа.
- В тяжелых случаях инородное тело
- носа может перфорировать его стенку.



# Лечение инородного тела носа

- Дополнительно при инородном теле носа проводится бакпосев отделяемого из носа, УЗИ, КТ или рентгенография околоносовых пазух, КТ или рентгенография черепа, фарингоскопия.

Удаление инородного тела носа должно быть проведено как можно раньше, пока не успела развиться отечность и воспалительная реакция, затрудняющие его извлечение. Инородное тело носа, недавно попавшее в него, может быть устранено путем простого выдувания.

Пациента просят набрать побольше воздуха, закрыть рот, прикрыть пальцем здоровую ноздрю и сильно выдуть набранный воздух.

Такой способ может применяться только у детей старшего возраста и у взрослых.

- У взрослых после неудавшейся попытки выдувания инородного тела носа естественным путем и у маленьких детей производят эндоскопическое удаление инородного тела.
- У взрослых процедуру проводят с применением местного обезболивания, у маленьких детей для этого может потребоваться общий наркоз.
- В редких случаях, когда эндоскопическое удаление не увенчалось успехом, инородное тело удаляют хирургическим способом.
- При необходимости дополнительно применяют промывание полости носа растворами антисептиков, закапывание в нос сосудосуживающих капель, дренирование и промывание околоносовых пазух, проводят лечение осложнений.



# Инородное тело уха

- — чужеродный объект, находящийся в наружном слуховом проходе либо попавший в полость среднего или внутреннего уха.
- Инородным телом уха может быть любой мелкий бытовой предмет или камешек, игрушка, кусочек бумаги, пластилина, ваты, деревянная щепка или палочка, семена растений, насекомое или другой живой организм, деталь слухового аппарата, скопление ушной серы.
- Инородное тело уха проявляется заложенностью и болью в ухе, снижением слуха, чувством давления в ухе, иногда головокружением и рвотой.
- Диагностика инородного тела уха проводится с помощью отоскопии. Удаление инородного тела уха в зависимости от его размеров и формы осуществляется промыванием, инструментальным способом или путем хирургического вмешательства.



- Подобно **инородным телам глотки** и **носа** инородное тело уха чаще всего диагностируется у детей.
- Во время игры ребенок сам вводит в наружный слуховой проход инородный предмет.
- Хорошо, если он расскажет об этом родителям.
- В противном случае длительно находящийся в ухе объект приводит к развитию воспаления.
- У взрослых инородное тело уха возникает случайным образом.
- Нередко причиной инородного тела уха становятся различного рода **травмы**, в результате которых в ухо может попасть земля, песок, кусочек стекла, осколок взорвавшегося снаряда, пуля и т. п.
- При этом инородное тело уха может располагаться не только в наружном слуховом проходе, но также в барабанной полости или во внутреннем ухе.
- У пожилых людей, страдающих выраженной **тугоухостью**, инородным телом уха могут быть батарейки и детали слухового аппарата.





# Классификация инородных тел уха

- По механизму возникновения **отоларингология** разделяет инородные тела уха на экзогенные и эндогенные.
- Экзогенное инородное тело уха проникает в него из внешней среды, а эндогенное — образуется непосредственно в ухе. Большинство инородных тел уха имеют экзогенное происхождение.
- К эндогенным инородным телам относятся **серные пробки**.
- По своему характеру инородные тела уха подразделяются на 2 большие группы: неживые (инертные) и живые (подвижные).
- К неживым инородным телам уха относятся маленькие камешки, песок, семена различных растений, бытовые предметы (пуговицы, бусинки, батарейки, мелкие игрушки и детали конструктора, кусочки бумаги, пенопласта, ваты и пр.) Живым инородным телом уха может быть насекомое, случайно попавшее из воздуха или заползшее в ухо, пока человек спал или лежал на траве; пиявка или личинка из открытого водоема, которая проникла в наружный слуховой проход во время купания.
- Также выделяют свободно лежащие и фиксированные инородные тела уха.



# Неживое инородное тело уха: симптомы, диагностика, удаление

- **Иностранное тело уха неживой природы, в некоторых случаях, может не вызывать, у пациента никаких неприятных ощущений.**
- **Как правило, это относится к мелким и гладким предметам.**
- **Более крупное иностранное тело уха, препятствуя прохождению по слуховой трубе звуковой волны, вызывает понижение слуха и чувство заложенности уха.**
- **Иностранное тело уха, имеющие острые выступы, может поранить кожу наружного слухового прохода или барабанную перепонку, что приводит к появлению боли и кровянистых выделений из уха. Оно способно перфорировать барабанную перепонку.**
- **В результате перфорации в полость среднего уха может попасть инфекция, приводящая к появлению среднего отита.**
- **Иностранное тело уха в той или иной степени раздражающе действует на кожу наружного слухового прохода, стимулируя секреторную активность серных и потовых желез.**
- **В результате повышенной влажности такие иностранные тела уха, как зерна гороха, кукурузы и фасоли, со временем разбухают и увеличиваются в объеме.**
- **При этом они полностью перекрывают просвет слухового прохода, что сопровождается значительным понижением слуха, чувством распирания в ухе и болью.**

Достигая значительных размеров, подобное инородное тело уха сдавливает ткани внутри слухового прохода, вызывая их омертвление.

Оно оказывается вклиненным в слуховой проход, что намного затрудняет его удаление.

Большую опасность представляют собой попавшие в ухо батарейки.

Проводя электрический ток во влажной среде, они могут стать причиной некроза участка кожи слухового прохода.

Своевременно не удаленное инородное тело уха приводит к развитию воспалительной реакции.

В таких случаях наблюдается появление боли в ухе, выделение из него слизистогнойного отделяемого, ухудшение слуха.

При выраженном воспалении возможно повышение температуры тела, головная боль.

Воспалительная реакция сопровождается отечностью, которая уменьшает просвет слухового прохода, что значительно затрудняет изъятие инородного тела уха.



- **Иностранное тело уха неживой природы часто обнаруживается при простом осмотре наружного слухового прохода.**
- **Для лучшего просматривания слухового прохода у взрослого пациента или ребенка старшего возраста отоларинголог одной рукой оттягивает ушную раковину вверх и назад.**
- **У маленьких детей ушную раковину смещают вниз и назад. Если пациент не сразу обратился за помощью, то развившиеся в слуховом проходе воспаление и отек препятствуют визуализации иностранного тела уха и могут скрывать его.**
- **В таких случаях для диагностики необходимо проведение отоскопии и микроотоскопии.**
- **При наличии выделений проводят их микроскопию и бактериологическое исследование для определения вида вызвавших воспалительный процесс микроорганизмов и их чувствительности к антибиотикам.**
- **Если иностранное тело попало в ухо в результате травмы, дополнительно назначается рентгенография черепа.**
- **Иностранное тело уха следует дифференцировать от опухолей уха, повреждений наружного слухового прохода, перфорации барабанной перепонки, наружного отита и гематомы.**

# Удаление инородного тела уха

- **Удаление инородного тела уха по возможности должно быть проведено как можно скорее, пока в слуховом проходе не развилась воспалительная реакция или не произошло набухание гигроскопичных инородных объектов.**
- **Не следует пытаться удалить инородное тело уха самостоятельно.**
- **Такие попытки могут привести к ранению кожи слухового прохода, повреждению и перфорации барабанной перепонки, вторичному инфицированию.**
- **Самым простым способом удаления инородного тела уха является промывание.**
- **Оно проводится водой, нагретой до температуры тела.**
- **Врач набирает воду в шприц с канюлей, вводит в слуховой проход конец канюли и под небольшим давлением производит промывание.**
- **При необходимости процедуру повторяют несколько раз.**
- **После промывания оставшаяся в ухе жидкость удаляется при помощи турунды.**
- **Промывание уха противопоказано при наличии в нем батареек, тонких и плоских инородных тел, которые током воды могут быть отнесены в глубь слухового прохода, а также в случае перфорации барабанной перепонки.**

# Живое инородное тело уха: симптомы, диагностика, удаление

- Живое инородное тело уха передвигается в наружном слуховом проходе, чем доставляет пациенту массу неприятных ощущений: боль, щекотание, шум в ухе. Постоянно перемещаясь, живое инородное тело уха приводит к раздражению расположенных в слуховом проходе рецепторов блуждающего нерва с возникновением головокружения и рефлекторной рвоты.
- У детей возможны судорожные приступы.
- Некоторые насекомые способны выделять специфические химические вещества, раздражающе воздействующие на тонкую кожу слухового прохода и вызывающие ее некроз.
- Невыносимые ощущения, сопровождающие инородное тело уха живой природы, заставляют пациента сразу же обратиться к врачу.
- Диагноз подтверждается при проведении отоскопии.

- **Как правило, живое инородное тело уха вначале умерщвляют, а затем производят его удаление.**
- **Чтобы быстро избавиться от неприятных симптомов, пациент может самостоятельно обездвижить насекомое, закапав в ухо этиловый спирт, вазелиновое или подсолнечное масло.**
- **Последующее удаление инородного тела уха лучше доверить отоларингологу.**
- **Благодаря быстрому обращению к врачу у пациента с живым инородным телом уха обычно не успевают развиться воспалительные осложнения и насекомое успешно удаляется при промывании уха, извлечении пинцетом или крючком.**





# **Серная пробка: симптомы, диагностика, удаление**

- **Образование серной пробки может происходить по причине повышенной продукции ушной серы, затруднения ее отхождения из-за анатомической узости или изогнутости наружного слухового прохода. Неправильная гигиена ушей также способствует возникновению серных пробок.**
- **Например, привычка чистить уши, вводя ушную палочку в слуховой проход, может привести к заталкиванию серы в глубь уха и образованию серной пробки.**
- **Иностранное тело уха в виде серной пробки проявляется в основном ощущением заложенности уха и снижением слуха.**
- **Возможно чувство повышенного давления в слуховом проходе.**
- **Если серная пробка соприкасается с барабанной перепонкой, возникает шум в ухе.**



- Диагностируют серные пробки путем осмотра наружного слухового прохода и отоскопии.
- Удаление серной пробки, как и большинства других инородных тел уха, производится в первую очередь промыванием.
- Предварительно пациенту в течение нескольких дней рекомендуют закапывать в ухо перекись водорода, которая размягчает серную пробку и облегчает ее удаление.
- При безрезультатности промывания показано инструментальное удаление серной пробки с применением ушных щипцов или специального крючка.