



**ЗАМЕТАЛОВА  
ЕКАТЕРИНА  
ЕВГЕНЬЕВНА**

**100116 «ПАРИКМАХЕРСКОЕ ИСКУССТВО»  
ГРУППА ПИ - 11**

# Выпускная квалификационная работа

Модернизация производственной деятельности  
салона «Парижанка» и разработать  
технологический процесс выполнения причёски в



# Цель:

проанализировать эффективность работы по обслуживанию клиентов в салоне «Парижанка» и разработать технологический процесс выполнения женской прически в стиле «Рококо»

# Задачи:

1. изучить теоретические положения, справочную, историческую и научную литературу по избранной теме;
2. изучить материально-технические и социально-экономические условия оказания парикмахерских услуг и характер их влияния на эффективность деятельности салона «Парижанка»;
3. обосновать выбор материалов, методов обработки волос и разработать алгоритм трудовых действий выполнения выбранной прически;
4. проанализировать экономические и технико-экономические показатели салоне;
5. выполнить женскую прическу в стиле «Рококо» ;
6. создать электронный материал в соответствии с избранной темой;
7. рассчитать экономическую эффективность технологического процесса выполнения женской прически в стиле «Рококо»
8. сделать выводы и разработать рекомендации на основе проведенного анализа по повышению эффективности работы салона.



# Характеристика и анализ деятельности салона «Парижанка»



# Структура предприятия

Директор

Администратор

Администратор

Парикмахер-универсал  
универсал

Парикмахер-

Парикмахер-универсал

Парикмахер-

универсал Мастер по маникюру  
по маникюру

Мастер

# Художественная часть

Направление моды текущего года



# Эскиз модели женской прически в стиле «Рококо»





# Материаловедческая часть

Обоснование выбора парфюмерно –  
косметических материалов



Шампун

Б



Бальзам



Лак

# ТЕХНОЛОГИЧЕСКАЯ ЧАСТЬ

## Спецификация элементов и методов обработки волос прически

Название элемента	Определение понятия элемента	Метод обработки волос
<b>Хвост</b>	<b>Пучок волос, завязанный с помощью резинки</b>	<b>Закрепление пучка волос при помощи резинки</b>
<b>Валик</b>	<b>Начесанная прядь волос, сформированная в пучок</b>	<b>Создания форм прически при помощи начеса</b>
<b>Локон</b>	<b>Накручивание прядей волос при помощи электрощипцов, бигуди и расчески.</b>	<b>Прядь волос завитая в трубочку</b>

# ТЕХНОЛОГИЧЕСКАЯ ЧАСТЬ

## Спецификация элементов и методов обработки волос прически

Название элемента	Определение понятия элемента	Метод обработки волос
<b>Колечки</b>	<b>Завиток из волос в виде кольца</b>	<b>Прядь волос, уложенная в кольцо при помощи пальцев рук</b>
<b>Букли</b>	<b>Локон в виде фигурных переплетений</b>	<b>Оформление прядей пальцами рук или электрощипцами при помощи начёса или тупирования</b>

# ОБОСНОВАНИЕ ВЫБОРА ОБОРУДОВАНИЯ, ИНСТРУМЕНТОВ, ПРИСПОСОБЛЕНИЙ И ПАРИКМАХЕРСКОГО БЕЛЬЯ ДЛЯ ВЫПОЛНЕНИЯ ПРИЧЕСКИ

## *Оборудование:*



Стерилизатор



Рабочее место мастера



# Инструменты:



Расчёска с остроконечной  
ручкой «хвостик»



Электрический  
фен



Плоская  
щетка



Расчёска с однородным  
расположением зубьев



Электрощипцы с насадкой  
«гофре»

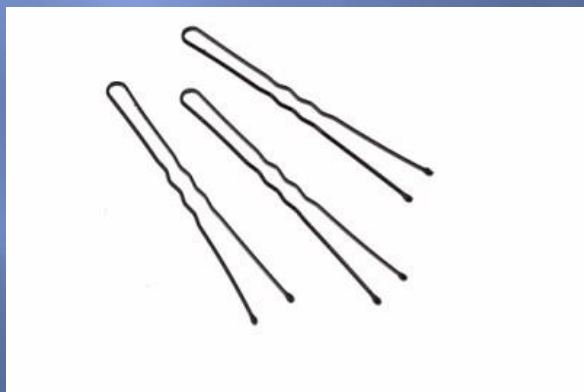
# Приспособления:



Зажим  
Ы



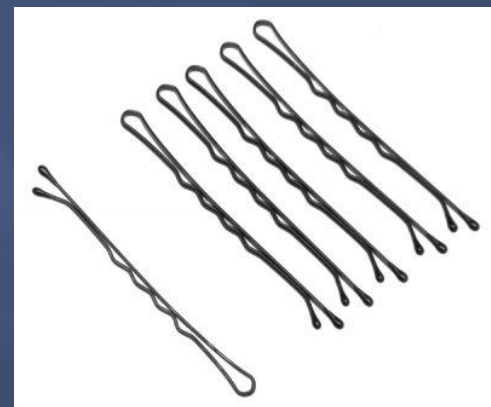
Силиконовые резиночки



Шпильки для волос



Украшение:  
декоративный  
корабль



Невидимки для волос

# *Парикмахерское белье:*



Одноразовые  
полотенца



Пеньюа  
р

# Алгоритм выполнения женской прически

1. Выполнить подготовительные работы.
2. Выполнить мытьё головы.
3. Выполнить сушку волос электрофеном.
4. Выполнить прическу.
5. Выполнить заключительные работы.



# Технологическая последовательность выполнения прически

1. Выполняем  
подготовительные  
работы



2. Выполняем  
мытьё  
головы



3. Выполняем  
сушку волос  
электрическим  
феном



## 4. Выполняем причёску

- выполняем  
укладку волос  
горячим способом  
при помощи  
электрических  
щипцов гофре





- расчесываем волосы по естественному росту при помощи расчески с однородным расположением зубьев



- выделяем зону на  
верхней затылочной  
зоне при помощи  
расчески хвостик,  
собираем в хвост с  
помощью резинки



- протягиваем хвост  
через валик  
и фиксируем  
у основания хвоста  
шпильками



- распределяем пряди волос по валику и обкальваем по основанию валика невидимками
- закрепляем украшение шпильками на валик





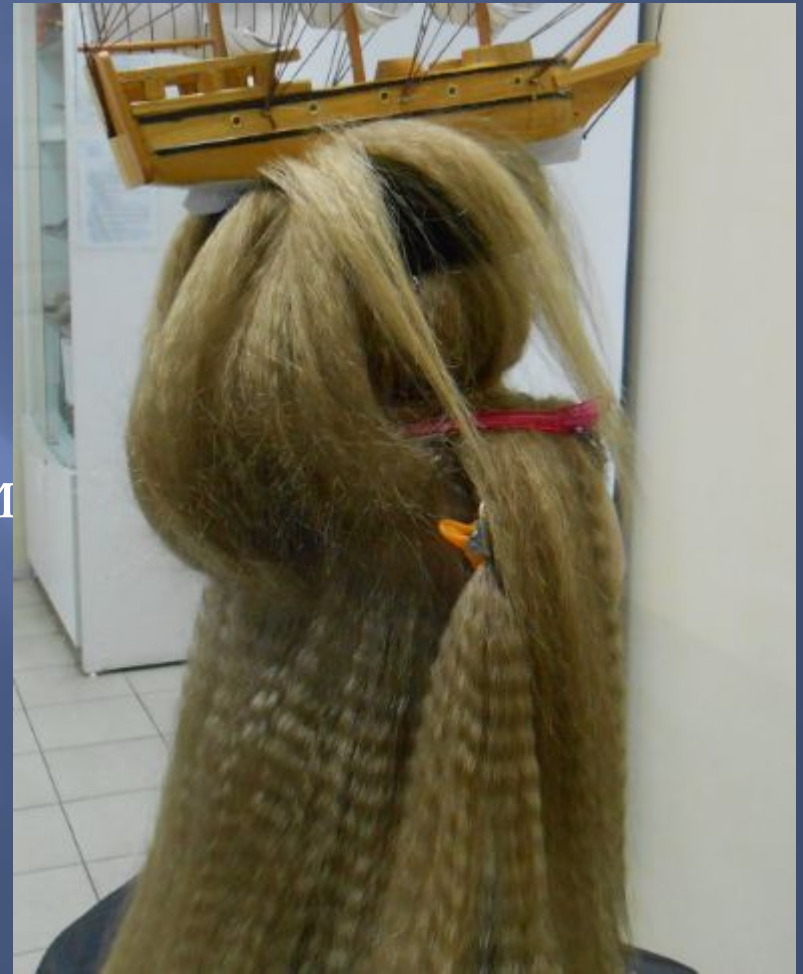
- выделяем вертикальным  
пробором  
височно – боковую зону.  
Горизонтальным проборо  
разделяем  
височно – боковую зону  
на две части.  
Каждую часть  
закрепляем зажимами



- горизонтальным пробором  
на верхней  
затылочной зоне  
выделяем тонкую прядь,  
выполняем тупирование  
и закрепляем при помощи  
невидимок к валику.  
Таким образом  
выкладываем все пряди,  
оформляя затылочную зону  
по заданной форме прически.

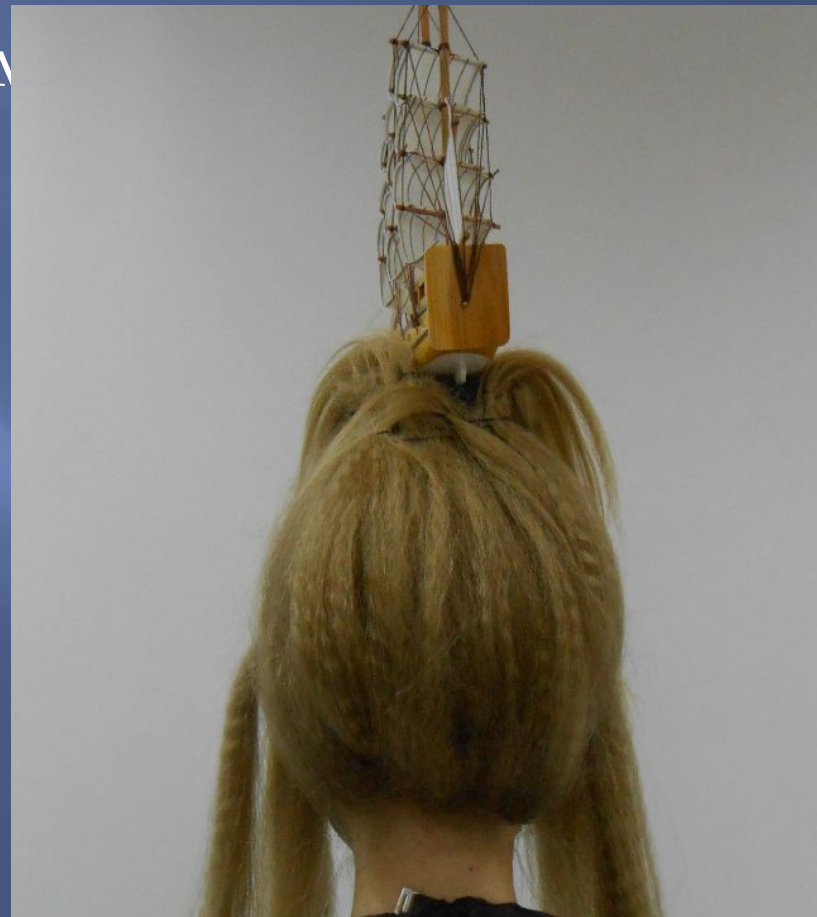


- фиксируем волосы  
затылочной зоны  
лаком сильной фиксации



- горизонтальным пробором  
у основания валика  
выделяем прядь волос,  
выполняем тупирование  
и закрепляем ее на валике  
невидимками.

Аналогично выполняем  
другую сторону.





- выполняем укладку прядей височно боковых зон горячим способом при помощи круглых электрических щипцов. И оформляем в виде локонов. Каждый элемент фиксируем невидимками и лаком сильной фиксации.





- выкладываем свободные пряди в виде колец и фиксируем лаком сильной фиксации.



**- выполняем  
заключительный  
этап оформления  
прически:  
фиксируем лаком,  
выполняем  
коррекцию  
прически и  
макияж.  
Подбираем  
костюм.**



## 5. Выполняем заключительные работы





**Женская прическа в стиле Рококо**

# Требования охраны труда

## Санитарно – гигиенический режим в парикмахерской

- Влажная уборка помещений должна проводиться не реже двух раз в день с применением моющего средства, а по окончании работы – дезинфицирующего средства.
- Для обслуживания клиентов должно использоваться только чистое белье.
- Расчески, щетки, ножницы для стрижки волос моют под проточной водой, дезинфицируют в бактерицидных излучателях.



# Требования техники безопасности при выполнении парикмахерских услуг

1. Использовать только профессиональные инструменты и косметику;
2. Для расчесывания волос использовать расчески, зубья которых не острые, во избежание ран на коже головы;
3. Нельзя оставлять расческу в волосах клиента и носить ножницы в кармане рабочей одежды;
4. Шпильки и невидимки на концах должны иметь закругления или небольшие шарики, для того чтобы не повредить кожу головы клиента;
6. При использовании укладочных средств, быть осторожным в их применении, не допускать попадания при распылении средств в глаза и на кожу клиента;
7. При работе с лаком нужно быть очень осторожным: много лака на волосах склеит их и повредит форму прически. Также распылять его нужно правильно: не близко к волосам, а на расстояние от прически около 30 см.;
8. Плоская щетка должна иметь закругленные на концах зубьев, чтобы не повредить кожу головы клиента, а также структуру волоса;
9. При выполнении мытья головы, необходимо следовать следующим правилам: отрегулировать температуру воды, чтобы она была теплой; следить, чтобы вода не попала на лицо клиента и ему в уши; накрыть плечи клиента полотенцем.
10. При работе с электрическим феном: Перед включением фена в сеть необходимо проверить целостность проводов. нельзя хранить фен в ящике туалетного столика.

# Экономическая часть

## Экономическая эффективность технологического процесса выполнения женской прически

### Перечень и стоимость производственных работ

№	Наименование производственных работ	Количество единиц	Норма времени в минутах	Стоимость работ в рублях (Сраб)
1	Мытье головы	1	10	100
2	Сушка феном	1	15	100
3	Прическа	1	90	1300
Итого:			115	1500

# Калькуляция себестоимости услуги

№ п/п	Наименование статьи затрат	Условные обозначения	Стоимость (руб.)
1	Стоимость материалов	$C_{\text{мат}}$	315
2	Затраты на электроэнергию	$Z_{\text{эл}}$	21
3	Амортизационные начисления	$A_{\text{усл}}$	4
4	Затраты на оплату труда	$Z_{\text{от}}$	665
5	Отчисления в бюджет	$O_{\text{бюд}}$	95
6	Прочие затраты	$Z_{\text{пр}}$	210
Итого себестоимость услуги ( $C_0$ ):			1310

**Цена услуги (Цотп)=Сраб+Смат,**

где

Цотп - отпускная цена услуги, руб.

Сраб - стоимость производственных работ.

Смат - стоимость сырья, материалов.

**Цотп = 1500 + 315 = 1815 руб.**

Преал = Цотп - Сб, где  
Сб - себестоимость услуги,  
руб.

Преал = 1815 - 1310 = 505  
руб.

$R = \text{Преал} / \text{Сб} * 100\%$

$R = 505 / 1310 * 100\% = 38\%$



# Практическая часть

Изготовление учебного материала  
по теме: «Выполнение женской прически  
в стиле Рококо»

# ЗАКЛЮЧЕНИЕ

Мероприятия по модернизации  
предприятия:

1. расширить спектр услуг;
2. повысить квалификацию персонала.



**Готовый образ в стиле «Рококо»**

**Спасибо за внимание!**