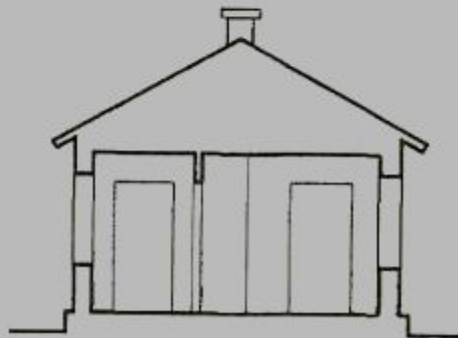
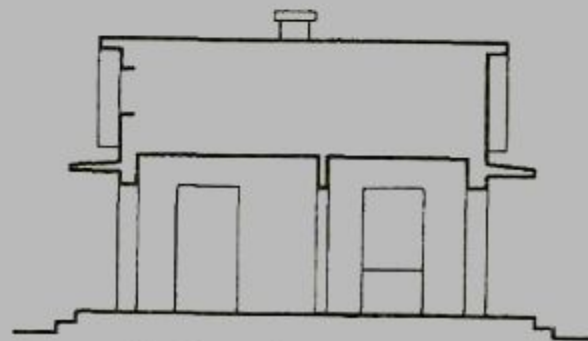


Разрез 1-1



Поперечный разрез

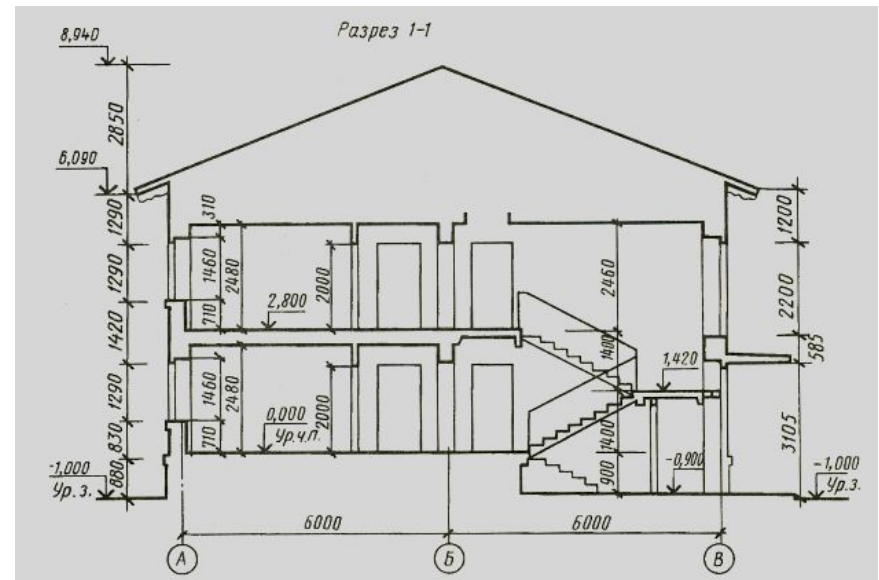
Разрез 2-2



Продольный разрез

Построение поперечного разреза

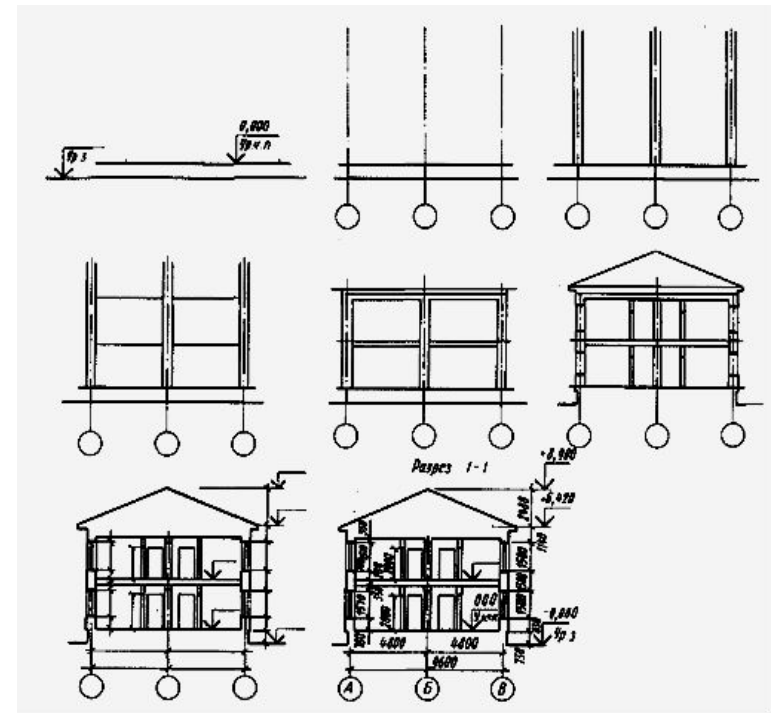
- При выполнении разреза здания положение мнимой вертикальной плоскости разреза принимают с таким расчетом, чтобы в изображение попадали проемы окон, наружных дверей и лестница с детализацией их крупных элементов в масштабе



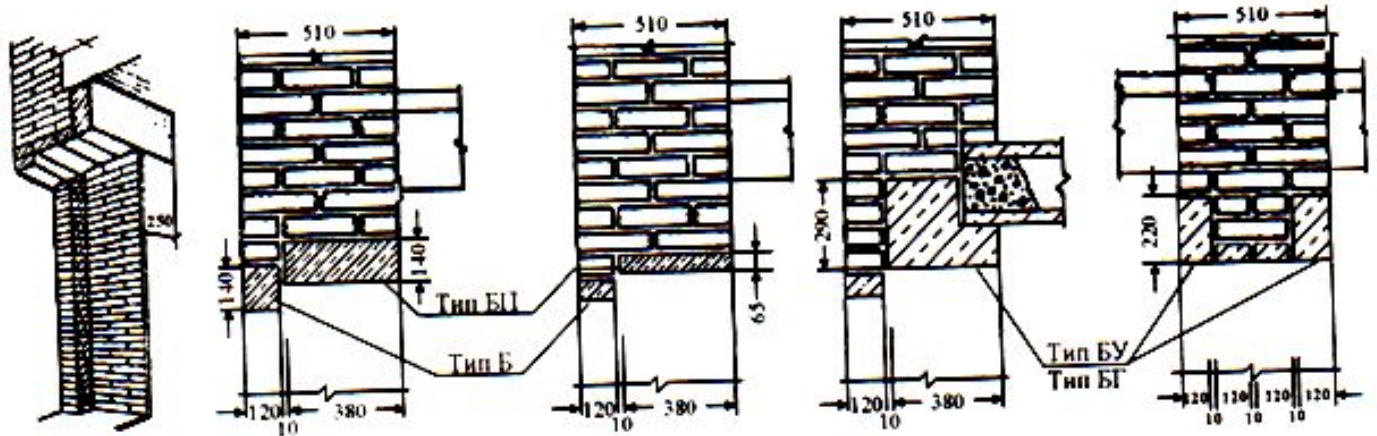
- Разрез выполняется в следующей последовательности:
- - наносят координационные оси здания с маркировкой в кружках;
- - проводят горизонтальные линии уровней расположения основных конструктивных элементов (подшвы фундамента, пола подвала, уровня земли, чистого пола этажей и площадок, карниза, верха крыши);
- - вычерчивают стены с привязкой к разбивочным осям, показывают перекрытия, лестницу (с маршем в продольном разрезе), основные элементы конструкции крыши);
- Размеры и характерные отметки уровней проставляются снаружи и внутри чертежа разреза. Размеры проставляются вертикальными цепочками.
- С внешней стороны чертежа показывают размерные линии с внешними размерами проемов и простенков в стенах и характерные отметки (подшва фундамента, планировочная отметка земли, отметки карниза и верха крыши).
- Внутри чертежа разреза показывают вертикальную цепочку размеров с указанием толщины перекрытий и высоты этажей, высот оконных и дверных проемов, а также расстояний от уровня чистого пола помещения до низа оконного проема и от верха проема до потолка и внутренние отметки характерных уровней разреза. Дают ссылки на фрагменты и узлы.
- Выносные надписи к многослойным конструкциям (перекрытия, покрытия, стены) наносят в виде «флажков» с построчным наименованием материала слоя. Слои указываются снизу вверх. Толщину слоев приводят в миллиметрах без указания размерности.

Последовательность построения поперечного разреза здания

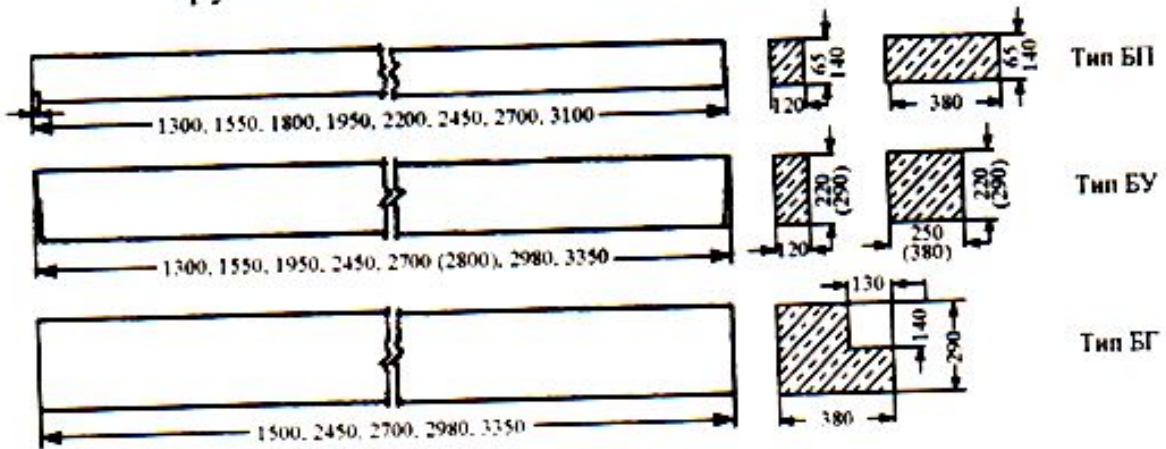
- Наносят горизонтальные уровни нулевой (пол первого этажа) и планировочной отметок ((ниже на 600 мм нулевой отметки)
- Наносят вертикальные разбивочные оси здания с маркировкой и привязывают к ним наружные и внутренние стены (с учетом выбранного варианта конструкции перекрытия).
- Наносят горизонтальные линии на отметках второго этажа (2,8; 3,0 м;) и чердачного перекрытия, обозначают уровни отметки подошвы фундамента.
- Наносят габариты несущих конструкций. Толщина междуэтажного перекрытия 300 мм с учетом толщины плиты 220 мм и конструкции пола ориентировочно 80 мм. Толщину чердачного перекрытия выбирают с учетом утеплителя (150 или 200 мм), если оно утепленное.

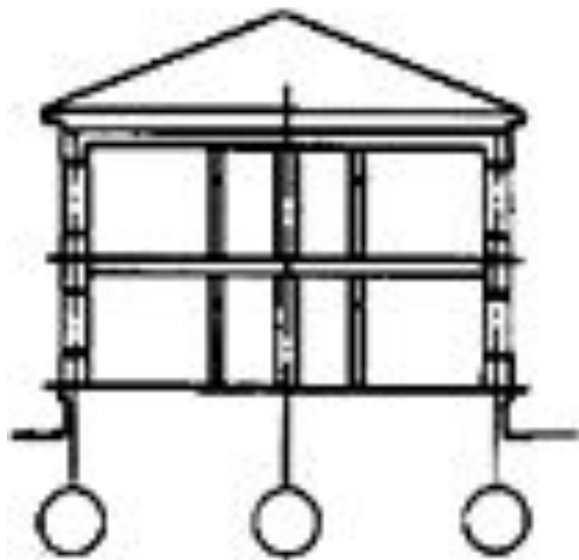


Вычерчивают в стенах дверные и оконные проемы.
 Уровень низа окна выбирают на 70-80 мм выше уровня пола. Верх окна определяется размером несущей перемычки.

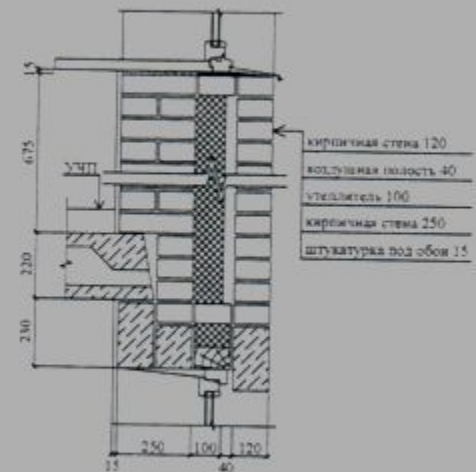


Брусковые, плитные и балочные перемычки





Кладка с утеплителем
в толще кладки

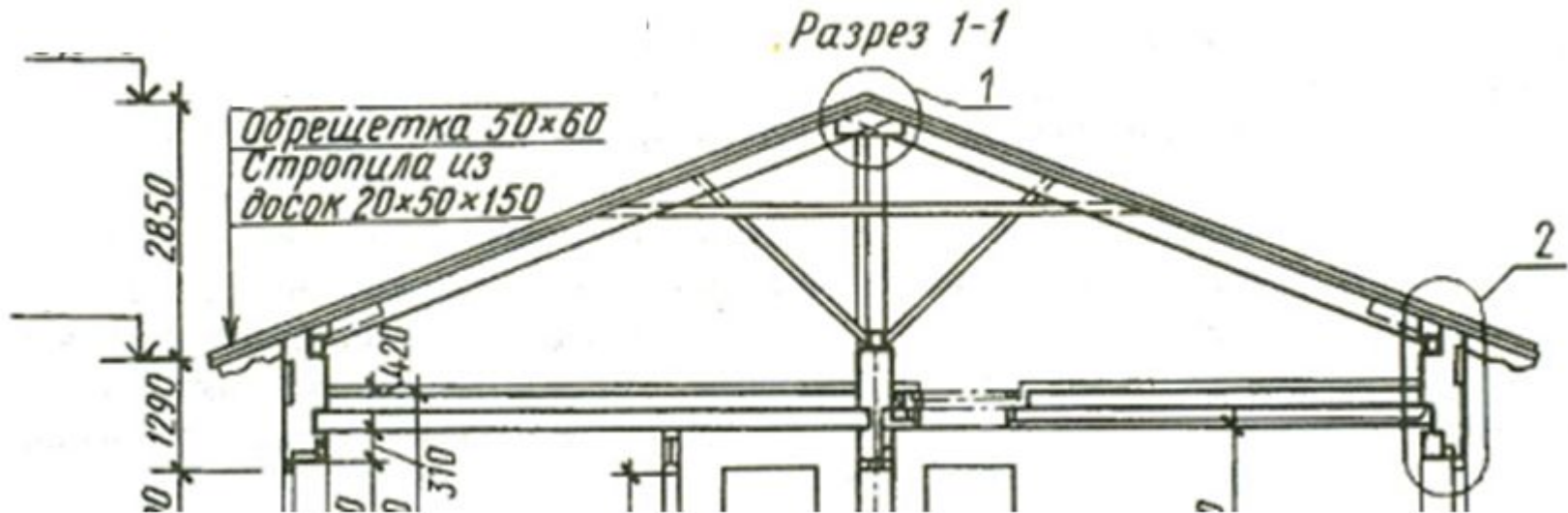


Вычерчивание фундаментов

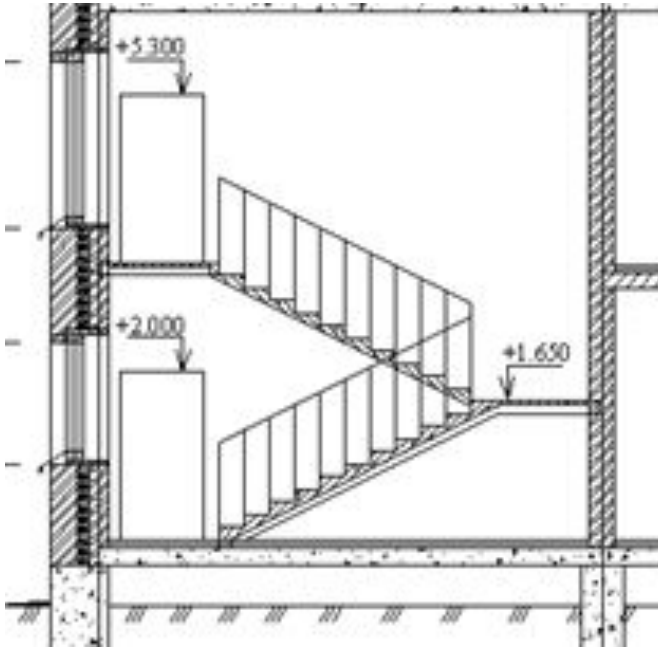
- Ширину фундаментной ленты назначаем в соответствии с размерами блоков. Верх фундаментных блоков (обрез фундамента) совмещаем или делаем несколько выше планировочной отметки земли для создания цоколя. Высоту цоколя принимают 600...900 мм с прокладкой слоя горизонтальной гидроизоляции из рулонного материала на мастике на 150 мм выше уровня отмостки.
- Отмостка должна быть шириной 0,6-1,3м

Вычерчивание крыши Угол наклона стропил – 30 град. (металлочерепица).

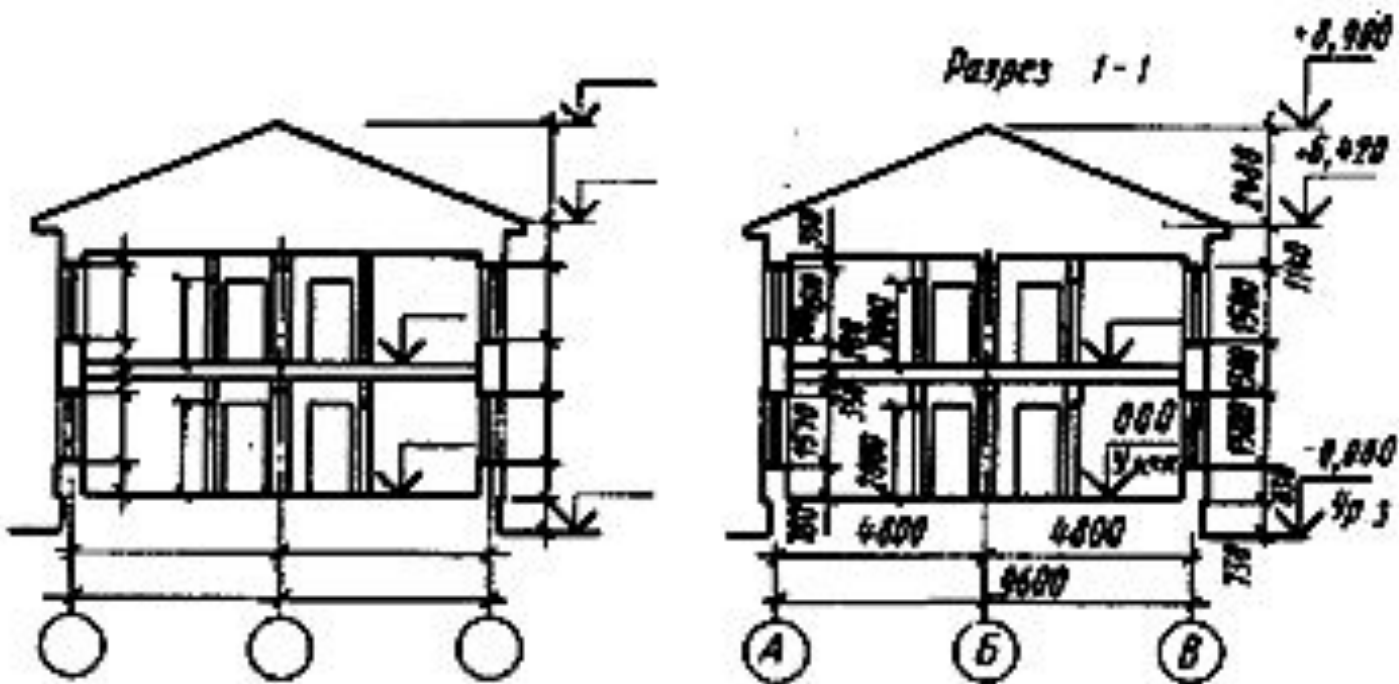
Высота стропил – 180-200 мм, обрешетки 40-50 мм (шаг 200мм). По обрешетке проводят двойную линию кровли. Карнизный свес – не менее 500 мм



внутриквартирную лестницу. Несущие элементы лестничных площадок – балки – опирающиеся на несущие стены. Поверх балок уложен настил из шпунтованных досок. Снизу балки оставляют открытыми или подшивают.



Наносятся все внутренние и наружные размеры по вертикали и горизонтали, отметки высот с наружной и внутренней стороны



Пример выполнения разреза

