

ИДЕНТИФИКАЦИОННЫЕ ПРИЗНАКИ



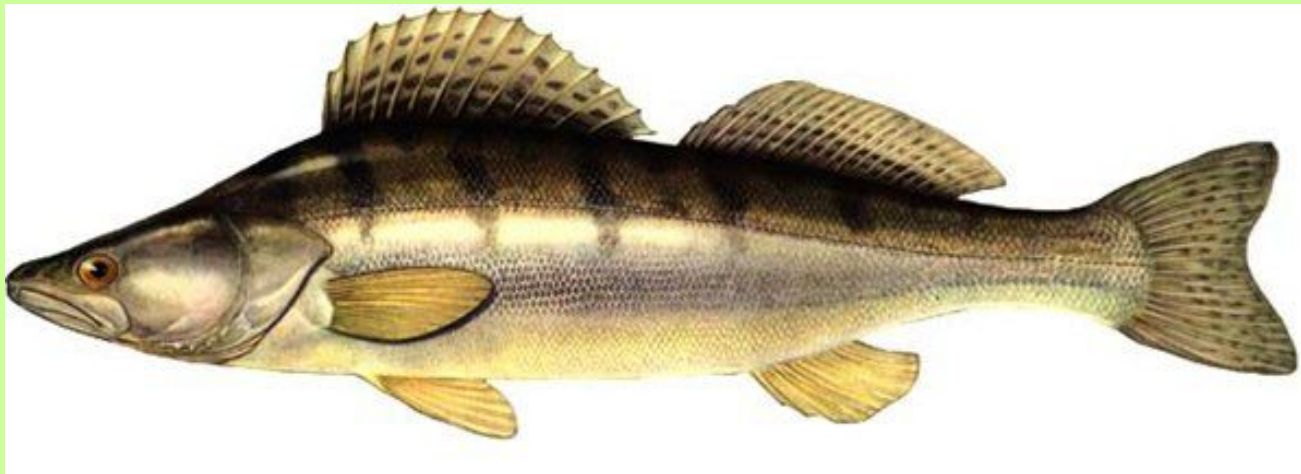
СЕМЕЙСТВА ОКУНЕВЫХ

СЕМЕЙСТВО ОКУНЕВЫХ

- Спинных плавников 2 или 1, разделенный на 2 части. Первый (или передняя часть) поддерживается колючими лучами, второй (или задняя часть) — преимущественно мягкими, ветвистыми.
- Задний плавник содержит 1—3 колючки.
- В анальном 2 колючих луча.
- Брюшные плавники с 1 колючкой, располагаются под грудными.
- На челюстях щетинковидные зубы, среди которых у некоторых видов сидят клыки.
- Чешуя ктеноидная.
- На челюстях, нёбных костях щетинковидные зубы; у некоторых на челюстях хорошо развиты клыки.
- Окраска различная, часто на теле и плавниках бывают темные полосы, пятнышки.
- Большинство представителей этого семейства обитает в пресных водоемах.

РОД СУДАКИ

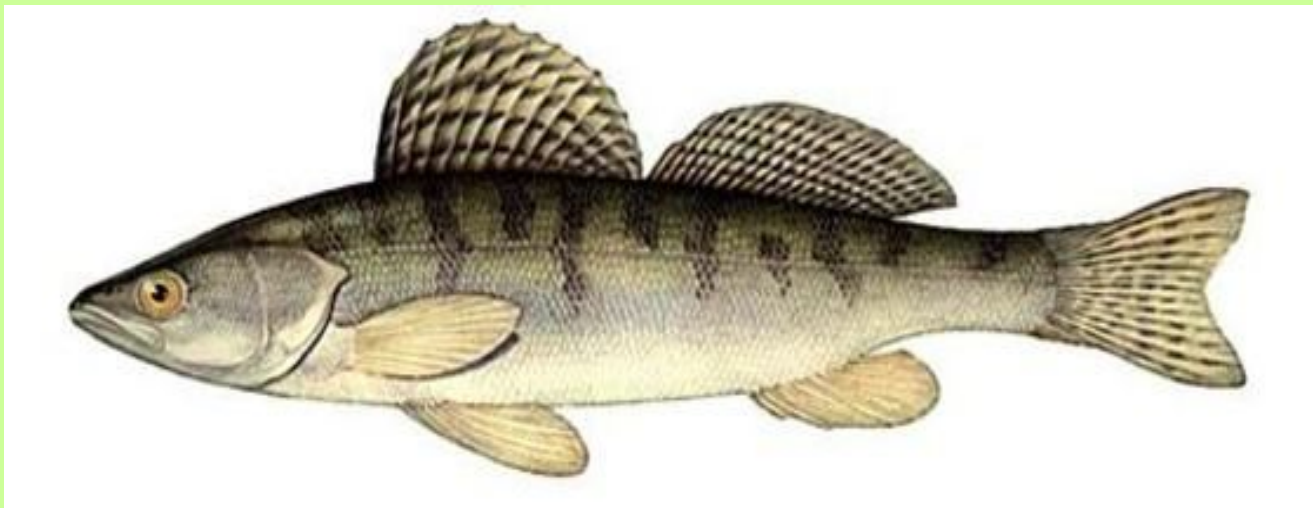
Судак — ценная промысловая рыба. Жаберные крышки частично покрыты чешуей, на челюстях сильные клыки, спинка зеленовато-серая, на спинных и хвостовых плавниках ряды темных пятнышек, остальные плавники бледно-желтые. Длина тела до 130 см, масса до 20 кг. Мясо белое, нежное, сладковатого вкуса, почти не содержит межмышечных костей, нежирное (0,6 % жира). Это пресноводная и полупроходная рыба европейской части России.



СУДАК

РОД СУДАКИ

Берш. отличается от судака тем, что у него на нижней челюсти нет клыков и предкрышка полностью покрыта чешуей. Размеры берша меньше, чем судака: он достигает длины 45 см и веса 1,2—1,4 кг. Берш живет в реках Каспийского, Азовского и Черного морей. В основном это пресноводная рыба низовьев рек, но выходит и в Каспийское море. По Волге поднимается довольно высоко, есть в Шексне, Белоозере, Каме.



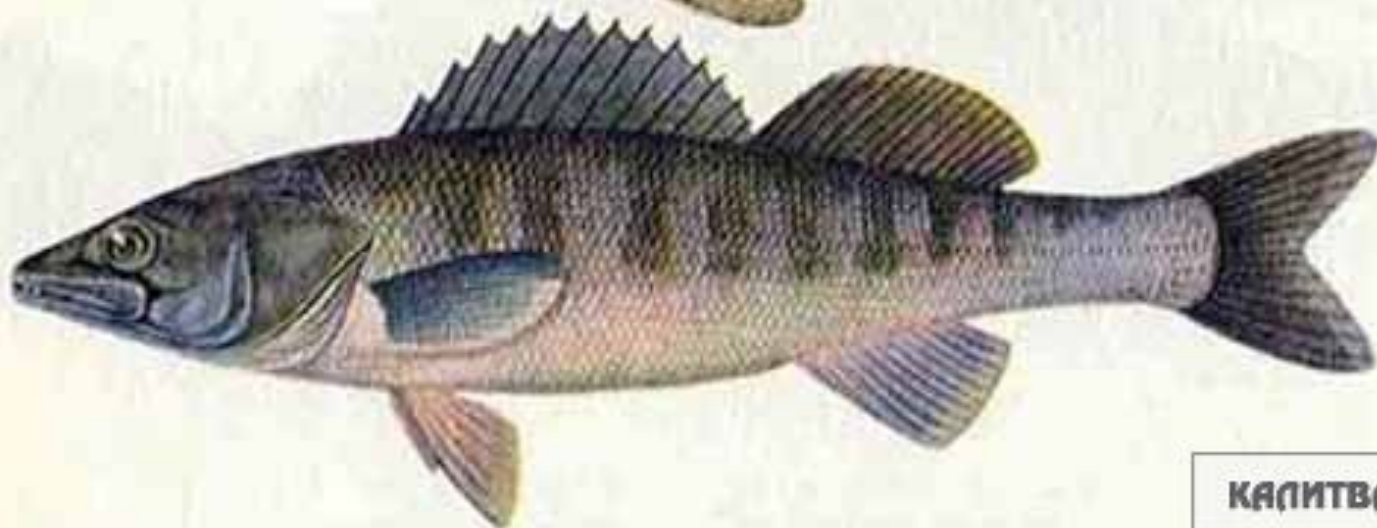
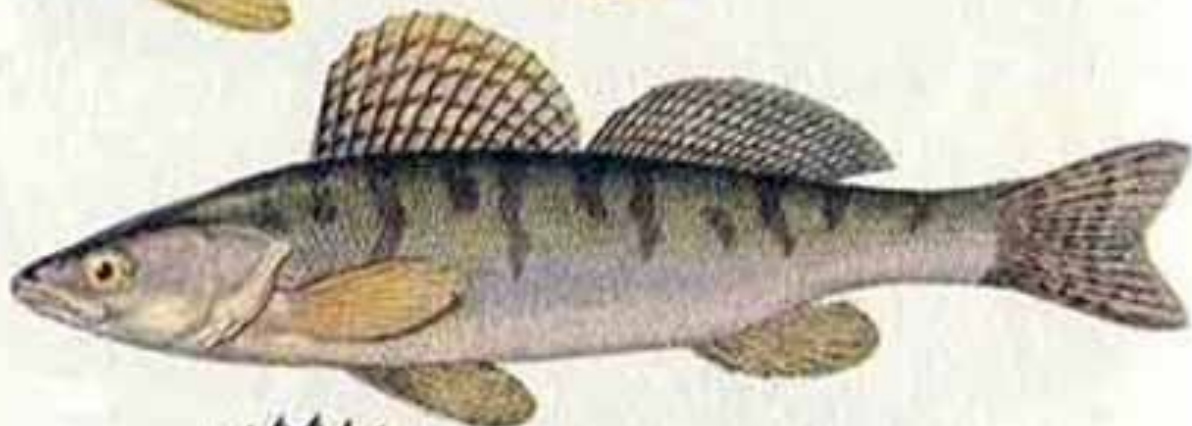
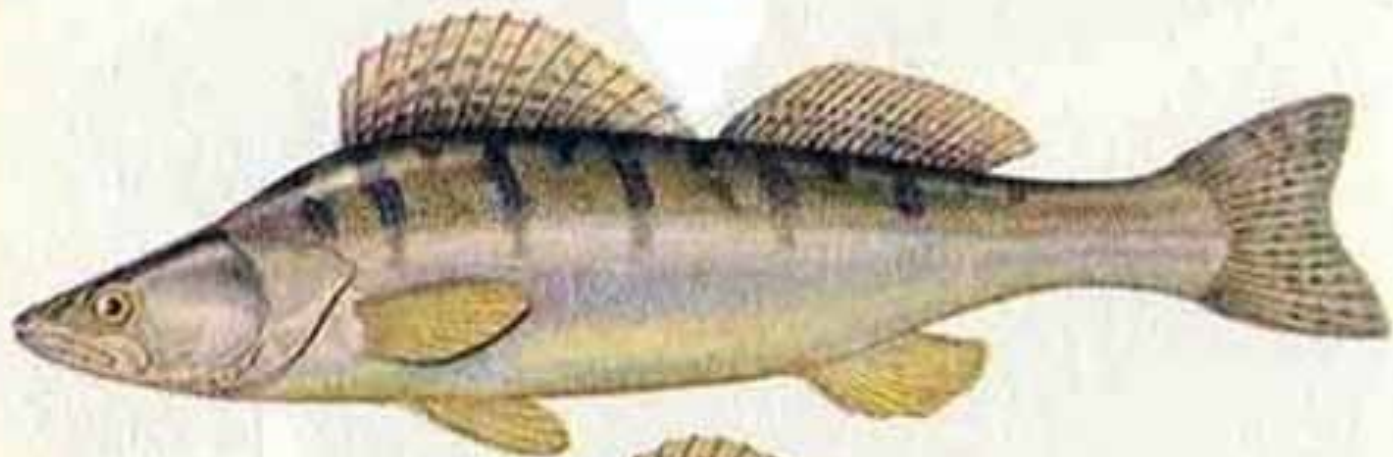
БЕРШ

РОД СУДАКИ

Судак морской отличается от судака и берша меньшими глазами и меньшим числом ветвистых лучей в спинном плавнике. Распространен в северо-западной части Черного моря, в среднем и южном Каспии. Морской судак Каспийского моря в реки не входит и избегает опресненных районов. Из Днепровско-Бугского лимана единично заходит в устья Днепра и Буга. Достигает длины 60 см.



СУДАК МОРСКОЙ



РОД СУДАКИ

Судак светлоперый достигает 90 см длины. Спинные плавники у него не имеют округлых темных пятнышек, но в конце первого спинного плавника имеется большое черное пятно (как у нашего окуня). Его ареал простирается гораздо дальше на север, включая систему реки Маккензи, впадающей в Северный Ледовитый океан.



СУДАК СВЕТЛОПЕРЫЙ

РОД СУДАКИ

Судак канадский напоминает по окраске спинных плавников обыкновенного судака. Он распространен от Гудзонова залива до штатов Виргиния, Оклахома и Канзас.



СУДАК КАНАДСКИЙ

РОД ОКУНИ

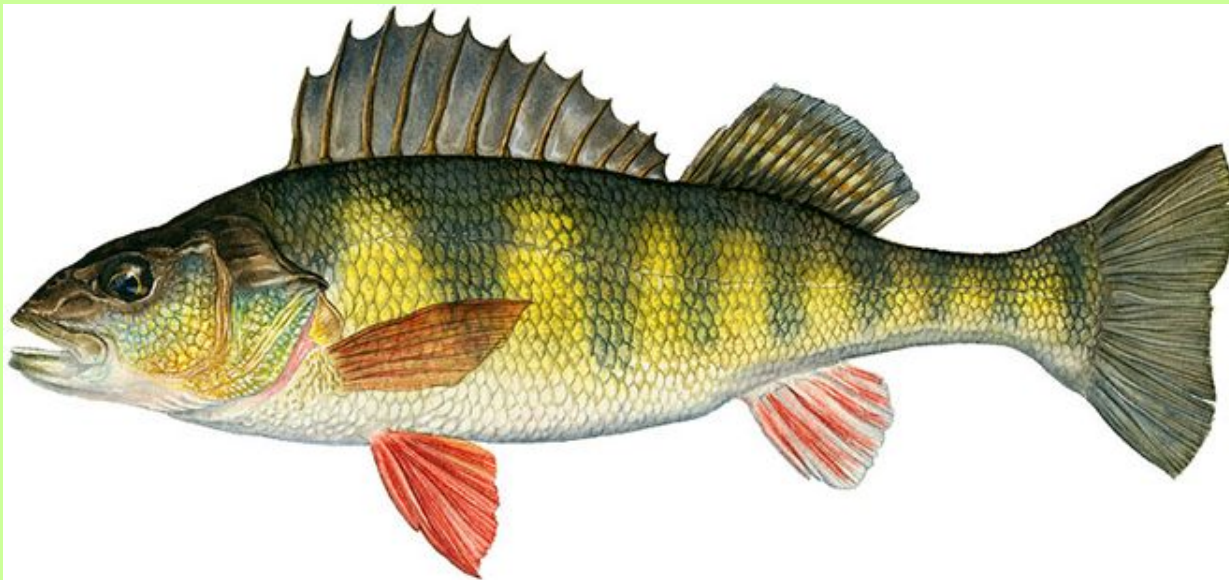
Окунь характеризуется наличием на конце первого спинного плавника черного пятна, а по бокам поперечных полос. Длина тела до 50 см, масса до 1,5 кг. Мясо костистое, нежирное (от 0,7 до 2,6 % жира), но вкусное, дает хороший бульон. Распространен в пресных водоемах. Балхашский окунь крупнее обыкновенного и на нем нет поперечных темных полос и темного пятна в конце первого спинного плавника.



ОКУНЬ

РОД ОКУНИ

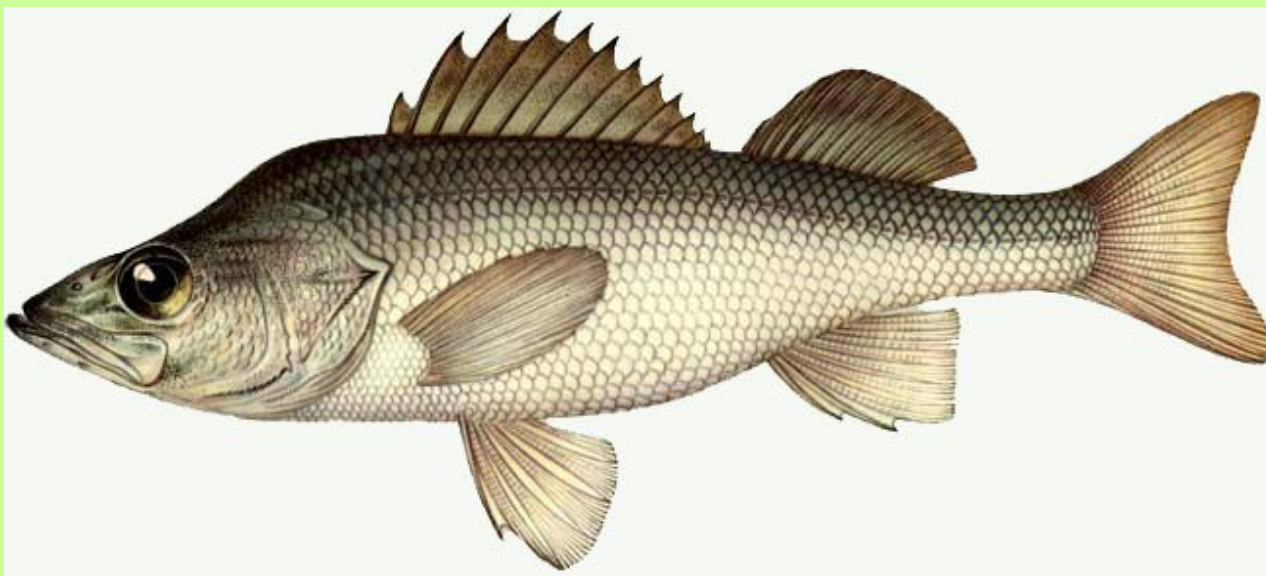
Окунь желтый по строению и по образу жизни очень близок к обыкновенному. Возможно, что его нужно рассматривать как подвид обыкновенного. Он распространен на востоке Северной Америки и является важным объектом спортивного рыболовства в Великих озерах. В некоторых озерах его специально для этого разводят.



ОКУНЬ ЖЕЛТЫЙ

РОД ОКУНИ

Окунь балхашский распространен в системе озер Балхаша и Ала-куля, в р. Или и озерах ее поймы. Отличается от обыкновенного более вытянутым телом, отсутствием черного пятна на спинном плавнике и поперечных темных полос у взрослых рыб, более низким первым спинным плавником, выступающей вперед нижней челюстью. Растет он медленно, достигает длины 50 см и веса 1,5 кг.



ОКУНЬ БАЛХАШСКИЙ

РОД ЕРШИ

Ерш. В спинном плавнике 11—16 колючих лучей. Спина серо-зеленая с неясно очерченными бурыми пятнышками. На спинном, хвостовом плавниках темные пятнышки, прочие плавники без пятен. Длина тела до 20 см.



ЕРШ

РОД ЕРШИ

Носарь или **бирючок**, отличается от ерша длинным рылом и более мелкой чешуей. Встречается только в реках на довольно быстром течении. Общая окраска тела желтоватая, спина большей частью оливково-зеленая, брюхо серебристо-белое, а на боках тела и спинном плавнике несколько рядов темных пятнышек, отчего рыба кажется очень пестрой. Бирючок несколько крупнее ерша, обычные его размеры 8—13 см, довольно часто встречаются бирючки длиной 16—20 см.



НОСАРЬ

РОД ПЕРКАРИНЫ

Перкарина. Тело сжато с боков, чешуя тонкая, легко опадающая. Голова голая или частично покрыта чешуей, с большими полостями чувствительных органов. Предкрышки с шипами по нижнему краю. Спинные плавники соприкасаются, хвостовой выемчатый. Вдоль боковой линии ряд черных точек. При основании спинного плавника 8—9 темных пятен. Полулунное пятно на затылке. Длина тела до 10 см.



ПЕРКАРИНА

РОД ОКУНИ-ПОДКАМЕНЩИКИ

Окунь-подкаменщик впервые описан в 1957 г. из небольших горных речек Румынии. Предкрышечная кость у него имеет гладкий край. Спинных плавников два. Грудные и брюшные плавники длинные. Окунь-подкаменщик достигает длины 12,5 см. Обычно он держится под камнями.



ОКУНЬ-ПОДКАМЕНЩИК

РОД ЧОПЫ

Чоп. Чоп легко отличается от всех других окуневых своим удлинненным веретенообразным телом и выдающимся рылом. Спина и бока у него серовато-желтого цвета, брюхо беловатое, с боков тела находятся 4 косые темно-бурые полосы. Величина его незначительна, и у нас он, никогда не достигает 30 см длины. В Дунае же, попадаются особи длиной от 35-40 см и весом от 800 г до 1,5 кг.



ЧОП