



ИСТОРИЯ СЛУЖЕБНОГО СОБАКОВОДСТВА РОССИИ



СЛУЖЕБНОЕ СОБАКОВОДСТВО

Вид деятельности связанный с разведением, обучением и использованием специально подготовленных собак и их проводников, в целях выполнения определённых видов работ (служб).

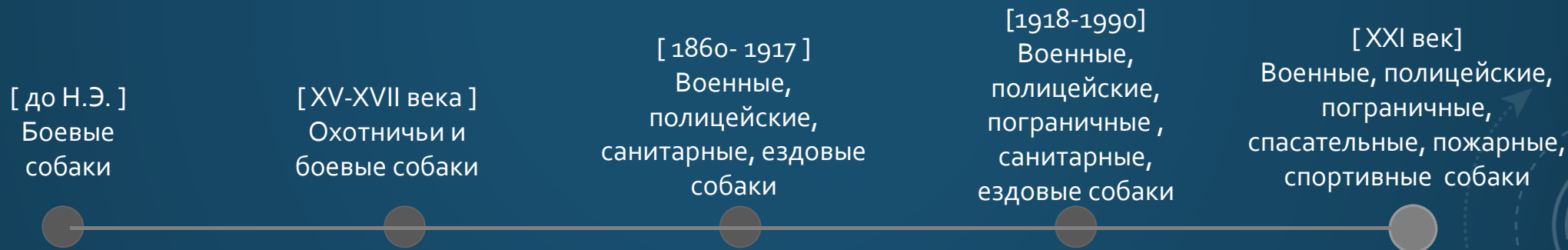


ИСТОРИЯ



Применением человеком собак для различных служб уходит корнями в глубокую древность и продолжается в XXI веке.

Временная шкала развития служебного собаководства



БОЕВЫЕ СОБАКИ ДО Н.Э.

Терракотовая доска Бирса Нимруда «Ассирийская боевая собака»



«Проводник с охотничьей собакой»
VII век до Н.Э. рельеф из дворца царя
Ашшурбанипала в Ниневии.

ОХОТНИЧЬИ СОБАКИ XV ВЕКА.



Иллюстрации книги Гастона Фебуса

"Книга об Охоте" 15-й век



БОЕВЫЕ СОБАКИ XVI ВЕКА.



COSTUMI MILITARI DEL MEDIOEVO. — CANI ARMATI CONTRO LA CAVALLERIA.

ДЕКОРАТИВНЫЕ И ОХОТНИЧЬИ СОБАКИ XVII ВЕКА.



ЗАРОЖДЕНИЕ СЛУЖЕБНОГО СОБАКОВОДСТВА (КОНЕЦ ХХІ – НАЧАЛО ХХ ВЕКА).

Создание профессиональных союзов и объединений.

Формирование служебных пород.

Появление регулярных служб с собаками.

Появление наставлений по применению служебных собак.

Начало проведения испытаний и соревнований среди служебных собак.



СОЗДАНИЕ ПРОФЕССИОНАЛЬНЫХ СОЮЗОВ И ОБЪЕДИНЕНИЙ.

- 1862г. было зарегистрировано «Московское общество охотников». Начало изд-ва родословных книг.
- 1886г. основано «Общество любителей породистых собак (ОЛПС)».
- 1892г. основано «Общество поощрения охотничьих собак и всех видов охоты».
- 1893 г. основано «Общество разведения санитарных собак» (Германия).
- 1902 г. основано «Общество поощрения применения и разведения полицейских собак PHV» (Германия).
- 1908 г. основано «Российское общество поощрения применения собак к полицейской и сторожевой службе».

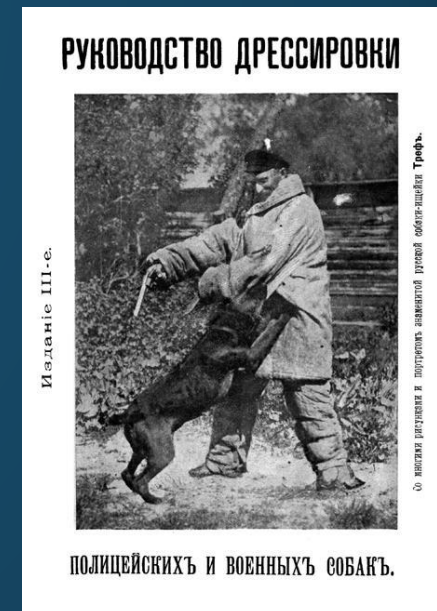
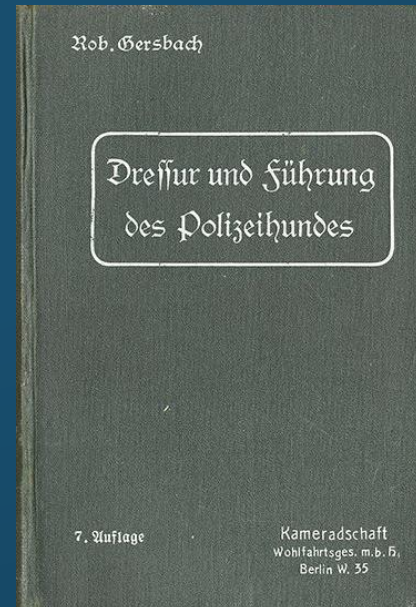
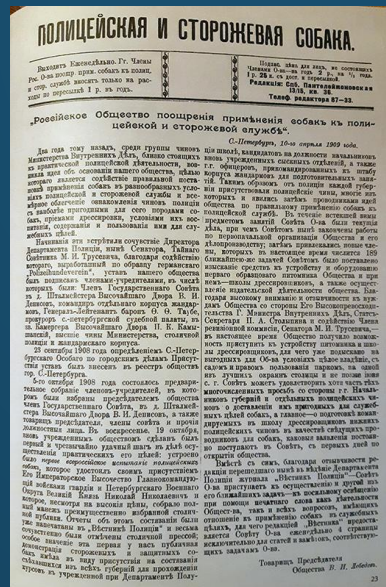
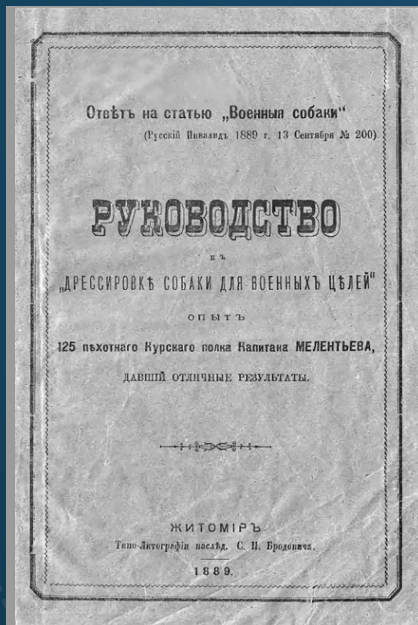
ФОРМИРОВАНИЕ СЛУЖЕБНЫХ ПОРОД.

- 1886 г. зарегистрирована порода эрдельтерьер (Англия).
- 1891 г. основан клуб любителей бельгийской овчарки (Бельгия).
- 1891г. образовано объединение почитателей немецкой овчарки (Германия).
- 1899 г. основан клуб «Доберман-пинчер города Апольды» (Германия).



ПОЯВЛЕНИЕ НАСТАВЛЕНИЙ ПО ПРИМЕНЕНИЮ СЛУЖЕБНЫХ СОБАК.

- 1889 г. книга «Руководство «Дрессировка собаки для военных целей»»(Россия).
- 1894 г. циркуляр № 4672 «О заведении на постах собак для службы пограничного надзора».
- 1907 г. книга Р. Герсбаха «Дрессировка полицейских собак» (Германия).
- 1907г. журнал «Полицейская и сторожевая собака»(Россия).
- 1909 г. книга Лебедева В.И. «Руководство по дрессировке полицейских и военных собак» (Россия).



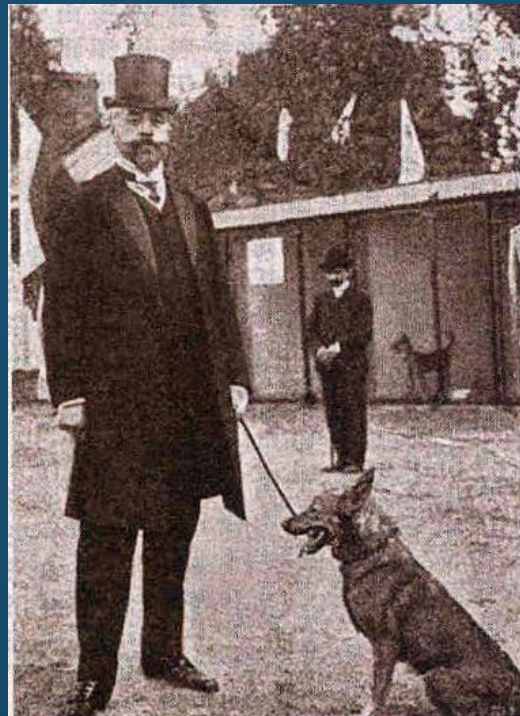
НАЧАЛО ПРОВЕДЕНИЯ ИСПЫТАНИЙ И СОРЕВНОВАНИЙ СРЕДИ СЛУЖЕБНЫХ СОБАК.

- 19 октября 1908 года состоялись Первые всероссийские испытания полицейских собак.



«КРЕСТНЫЙ ОТЕЦ» РОССИЙСКОГО СЛУЖЕБНОГО СОБАКОВОДСТВА

- Василий Иванович Лебедев (1868-1930) Криминалист-практик начала XX века, один из организаторов сыскной полиции Российской империи и первый ее руководитель. Один из инициаторов создания общества «Русское общество поощрения применения собак к полицейской и сторожевой службе».



* Тов. Председатель В. И. Лебедев.

СЛУЖЕБНЫЕ СОБАКИ В ГОДЫ ПЕРВОЙ МИРОВОЙ ВОЙНЫ.



СЛУЖЕБНОЕ СОБАКОВОДСТВО В СССР.

- Всеволод Васильевич Языков (1895-1941). Выдающийся ученый-кинолог, преподаватель и организатор, внесший большой вклад в становление и развитие служебного собаководства в нашей стране. В середине 20-х годов он разработал и внедрил в практику научные методы и приемы дрессировки и применения служебных собак, которые легли в основу служебного собаководства в армии, пограничных и внутренних войсках, органах МВД и народном хозяйстве.



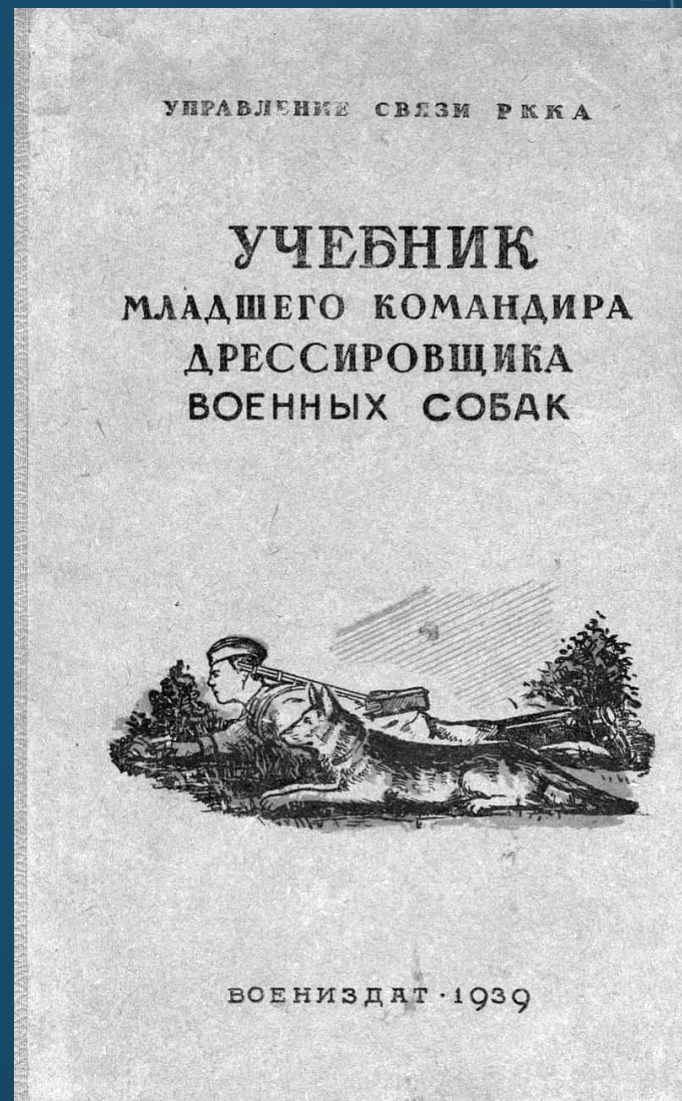
СЛУЖЕБНОЕ СОБАКОВОДСТВО 30-40-ХХ ГОДОВ

- Создание племенных питомников. Разведение служебных собак, увеличение поголовья собак.
- Создание учебных школ подготовки специалистов служебного собаководства.
- Внедрении новых направлений подготовки и применения служебных собак.
- Вовлечение граждан, через ОСОАВИАХИМ, в служебное собаководство (показательные выступления, выставки, пробеги, испытания и т.п.)



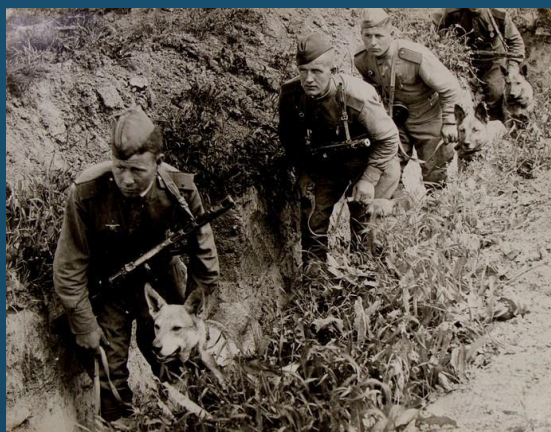
ВИДЫ СЛУЖБ ВОЕННЫХ СОБАК НА 1939 ГОД.

- Служба связи.
- Служба подноса.
- Санитарная служба.
- Авиасигнальная служба.
- Ездовая служба.
- Сторожевая служба.
- Караульная служба.
- Служба сопровождения гуртов скота.



СЛУЖЕБНОЕ СОБАКОВОДСТВО В ГОДЫ ВОВ

- Противотанковая служба . СИТ (собаки истребители танков)
- МРС (минно-розыскные собаки)
- Служба связи
- Ездово-санитарная служба
- Караульная служба
- Сторожевая и разведывательная служба.



РУКОВОДИТЕЛЬ СОВЕТСКОГО ВОЕННОГО СОБАКОВОДСТВА

- Григорий Пантелеймонович Медведев (1899-1991). Начальник Центральной школы военного собаководства (ЦШВС). С 1937 по 1969 г – главный военный кинолог РККА, а затем Советской армии.
- ЦШВС было подготовлено 3 тыс. офицеров, 8 тыс. сержантов и около 32 тыс. вожатых, а также 68 тыс. собак. За умелое руководство и высокие результаты в боевой деятельности Центральной школы на фронтах ВОВ постановлением СНК СССР полковнику Г.П. Медведеву было присвоено воинское звание «генерал-майор войск связи».



СЛУЖЕБНОЕ СОБАКОВОДСТВО В ПОСЛЕВОЕННЫЙ ПЕРИОД (1945-1990) .



ВОЕННО-СПОРТИВНОЕ МНОГОБОРЬЕ ДОСААФ СССР.

- В 1975 году летнее многоборье с о служебными собаками было включено в ЕВСК.
- В 1977 году, в программу соревнований вошло три самостоятельных упражнения - бег на 100 м, преодоление полосы препятствий и задержание "нарушителя". Они получили название "Летнее многоборье со служебными собаками».



ВОЕННО-СПОРТИВНОЕ МНОГОБОРЬЕ ДОСААФ СССР.

- 5 июля 1979 года, постановление Комитета по физической культуре и спорту при Совете Министров СССР № 7 "О включении летнего многоборья со служебными собаками в ЕВСК с правом присвоения звания «МС СССР" и разряда «КМС».



СЛУЖЕБНОЕ СОБАКОВОДСТВО В СОВРЕМЕННОЙ РОССИИ.



« ПОТЕРЯ УВАЖЕНИЯ СОБАКИ РАВНОСИЛЬНО ГИБЕЛИ ДЕЛА»



- В.В. Языков