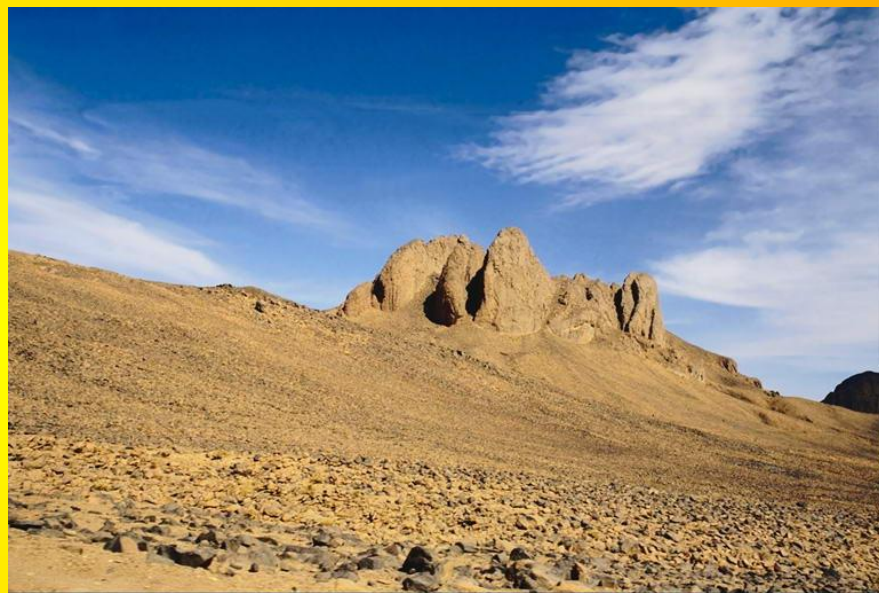
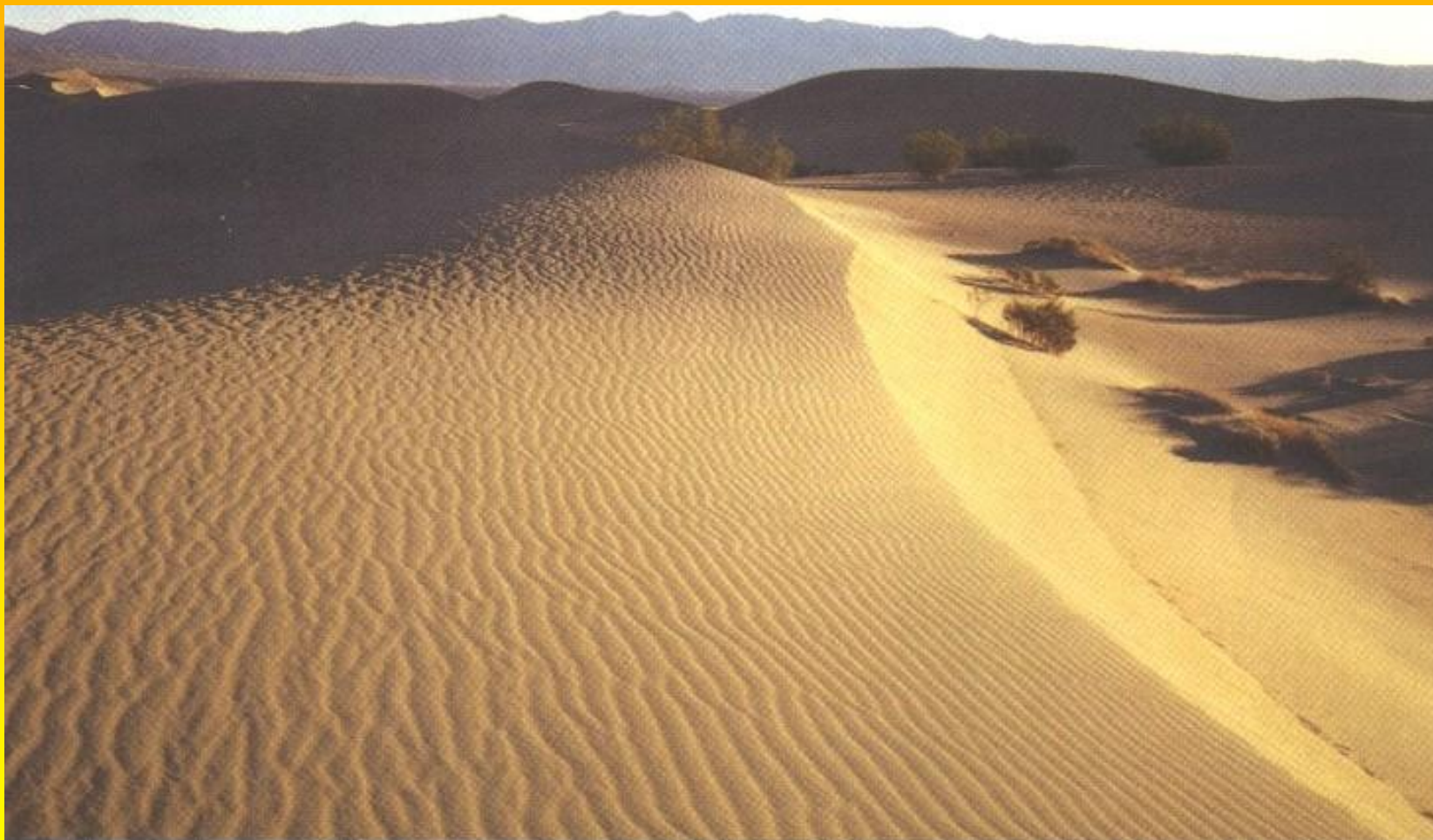


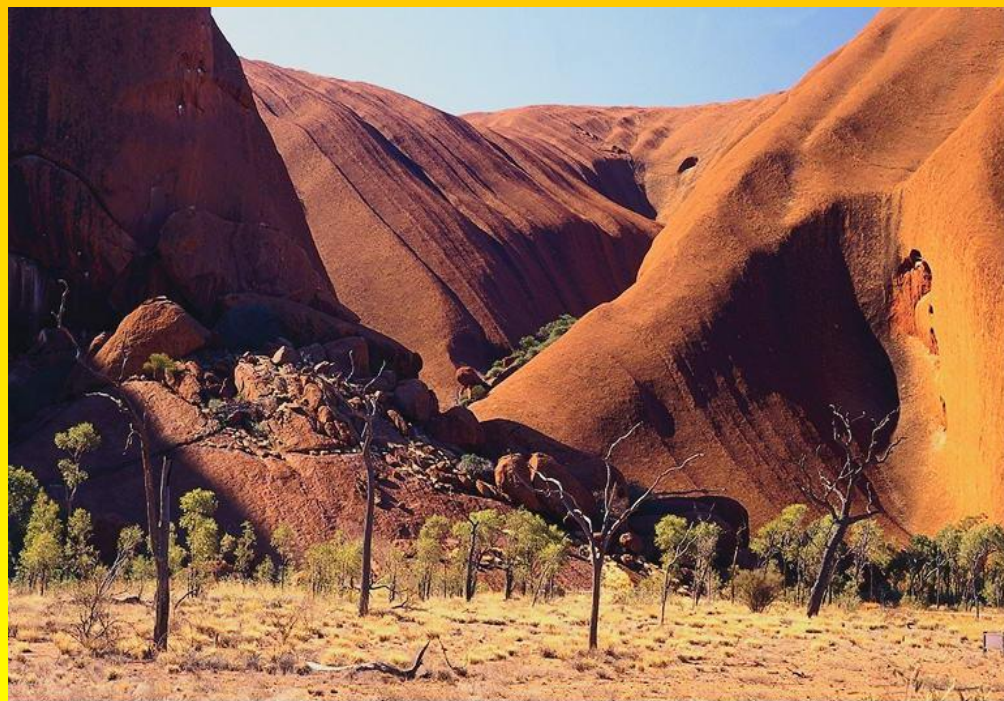
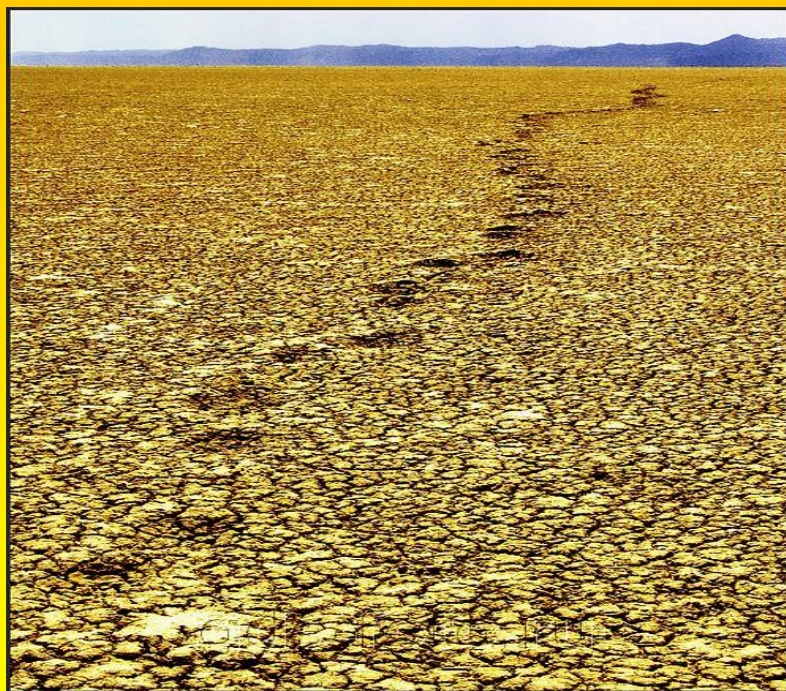
ПУСТЫНЯ



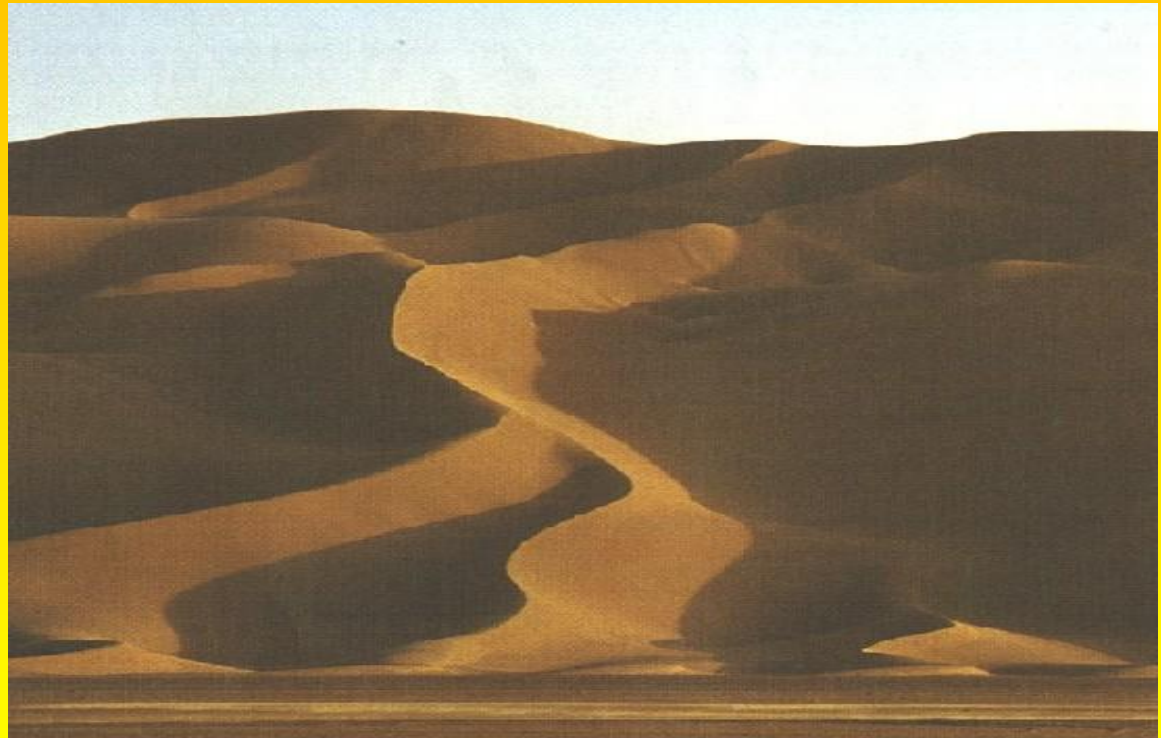
Что ты обычно представляешь себе когда слышишь слово пустыня? Наверное, необъятные просторы, покрытые песком?



**Многие люди называют пустыни великими.
На их территории могли бы разместиться две
Европы или полторы Южной Америки.
Пустыни есть почти во всех частях света.**



Самая большая пустыня в мире – Сахара.
Она находится на северо-западе Африки.
Когда-то там были луга, росли травы и часто выпадали дожди. Но климат стал суше, и постепенно Сахара превратилась в песчаную пустыню.

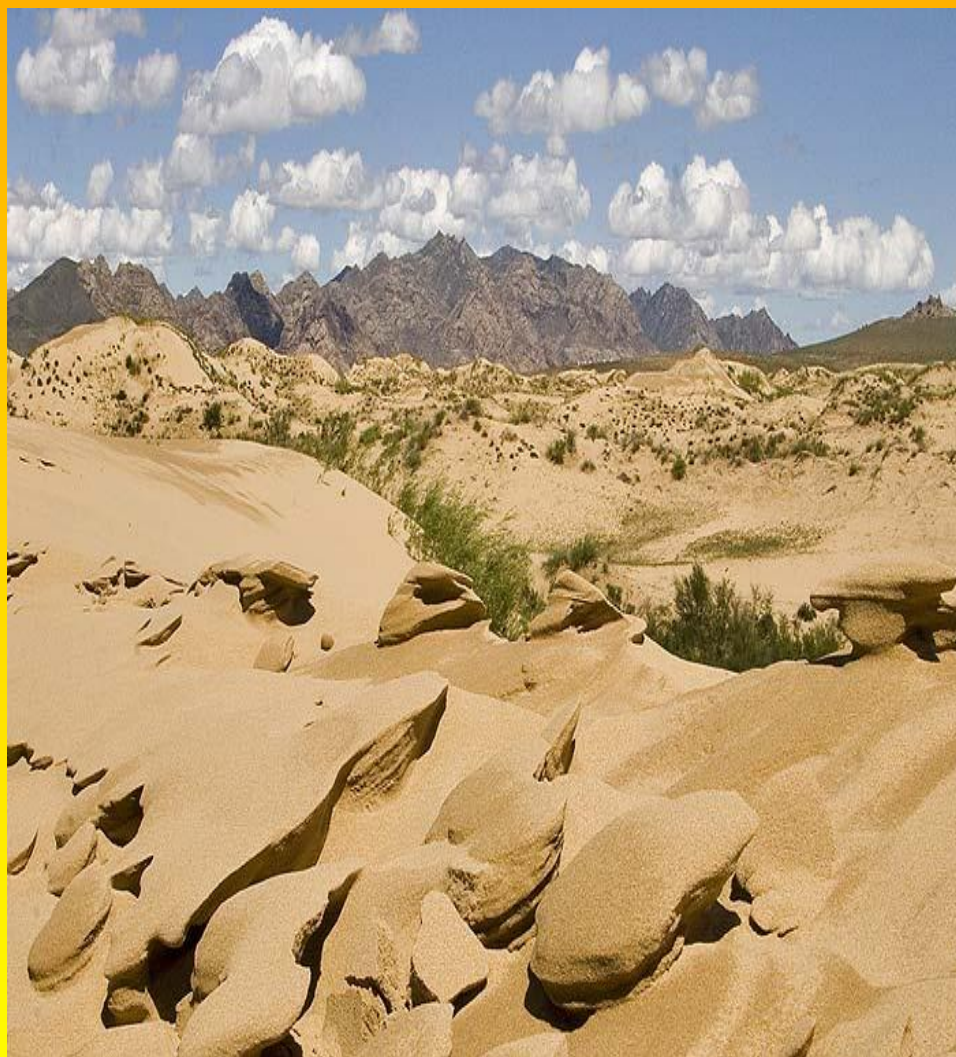


Климат

Это самая засушливая зона России.

Летом температура воздуха в тени до +40, +50 С. Осадков выпадает ничтожно мало.

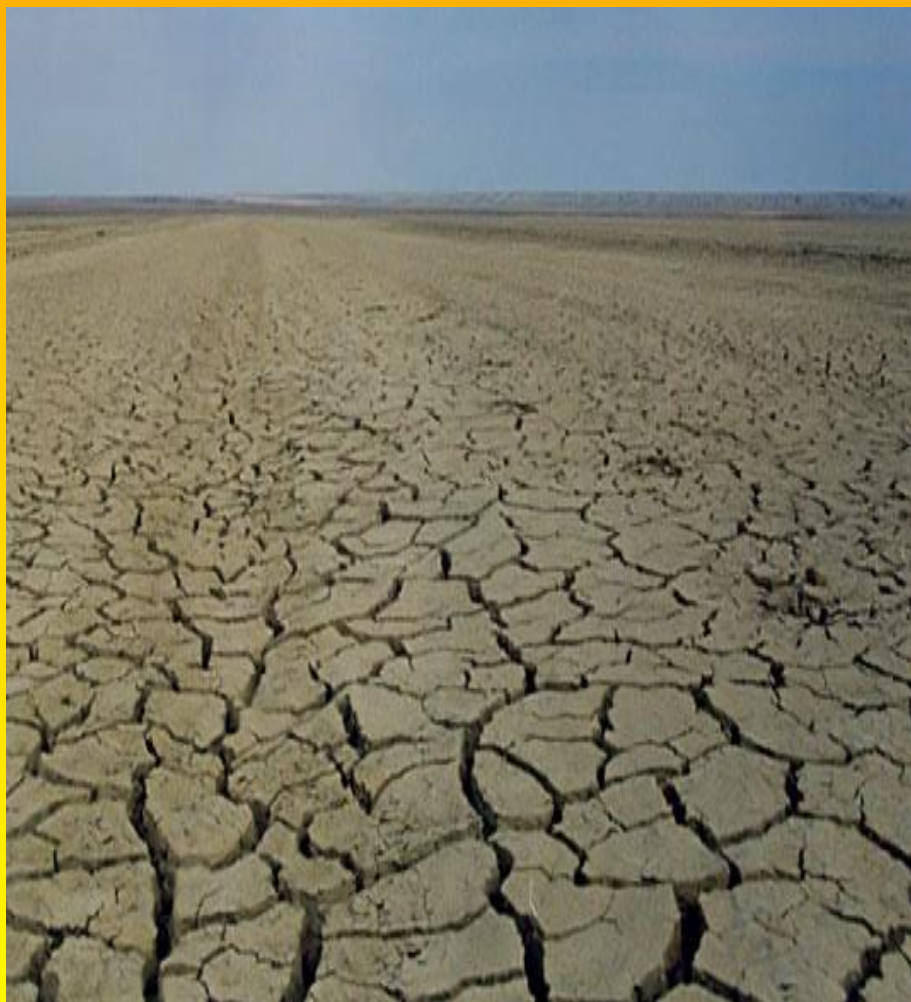
Поверхность днём накаливается до +50, +70 С.



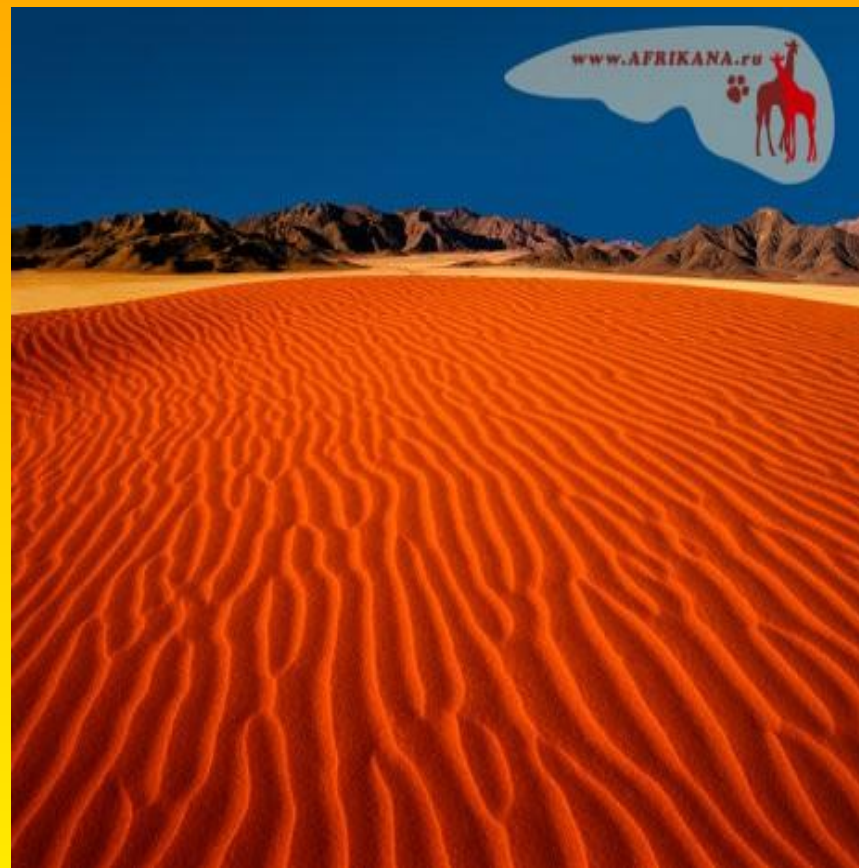
Жаркий летний день сменяется очень холодной ночью. Зима короткая, средняя температура января -10 C , в отдельные годы бывают сильные морозы до -30 C .



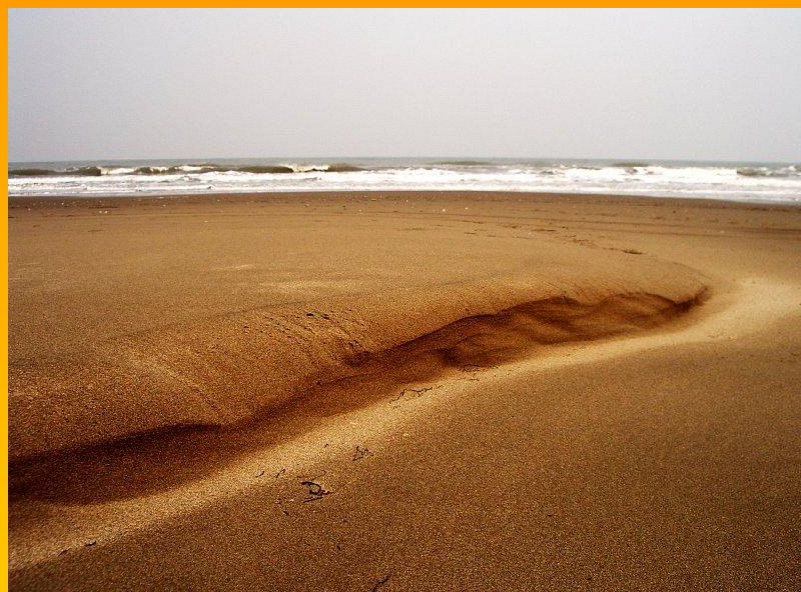
Глинистые и солончаковые пустыни



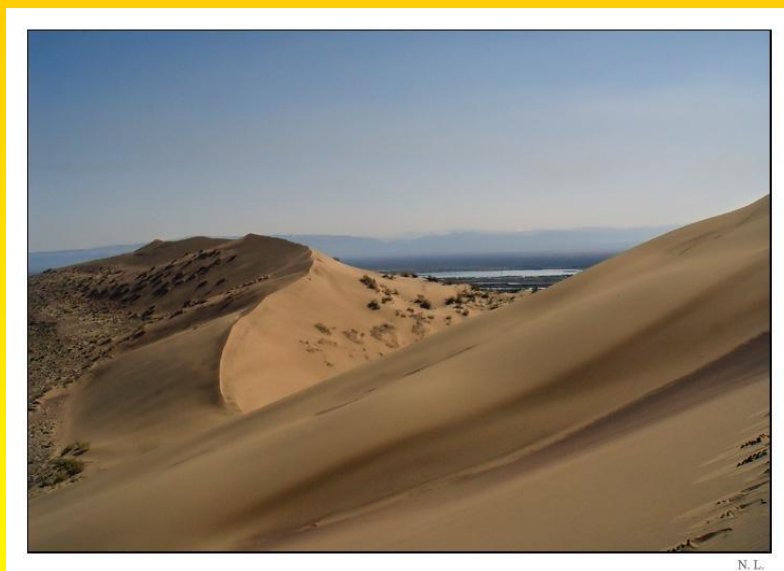
Песчаные пустыни



Песчаные пустыни покрыты рыхлым, легко развеваемым грунтом.



Здесь образуются
подвижные скопления
песка - **барханы**,
возникают пыльные
бури.



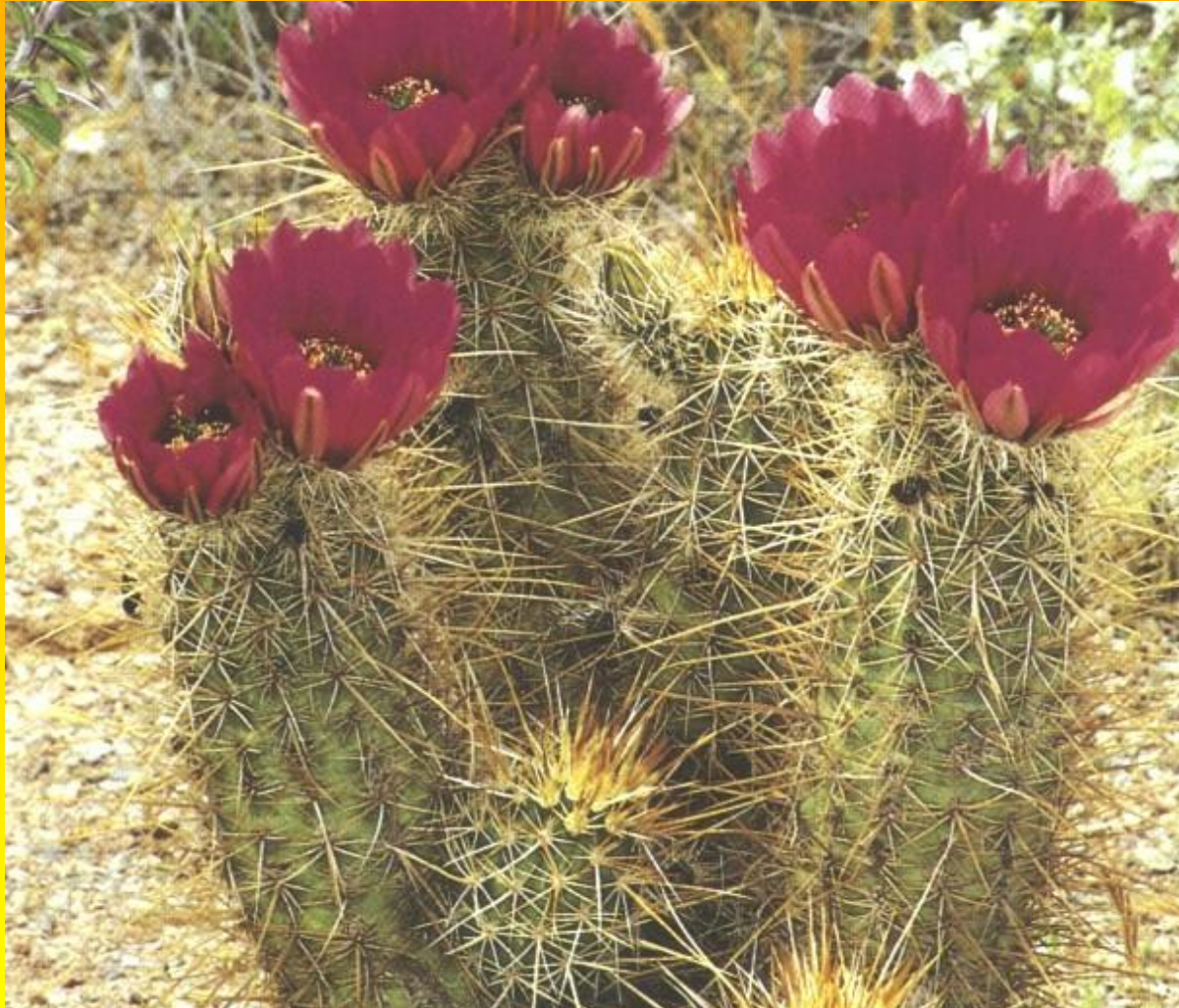


В пустынях есть группа растений (суккуленты), которые запасают воду в своей надземной части. У одних из них сильно утолщены стебли, у других – листья .





Кактусы выживают в пустынях, потому что они запасают воду в своих стеблях. Вместо листьев у них острые колючки!



Кактусы бывают разной формы, и иногда вырастают очень высокими.



У некоторых кактусов – очень красивые цветы. Плоды *опунции* и некоторых других кактусов съедобны.

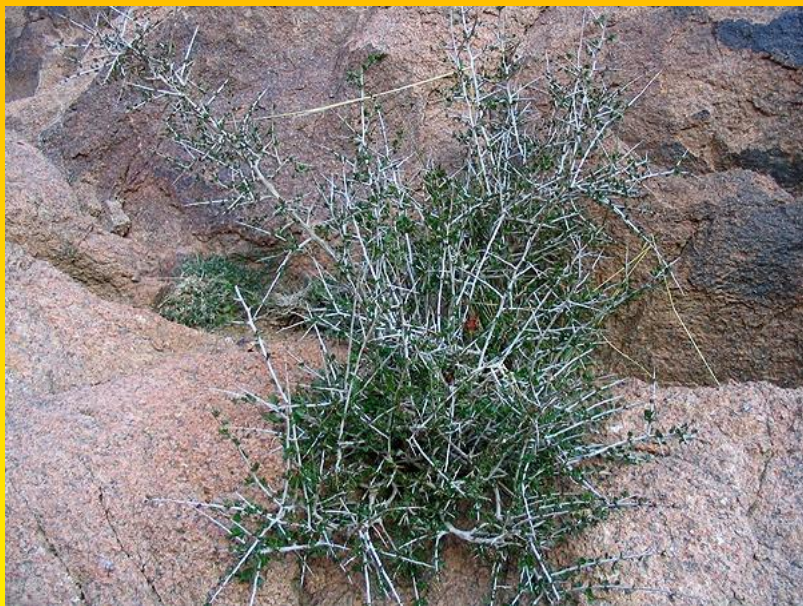
Растения, растущие в пустынях, должны обходиться маленьким количеством воды.



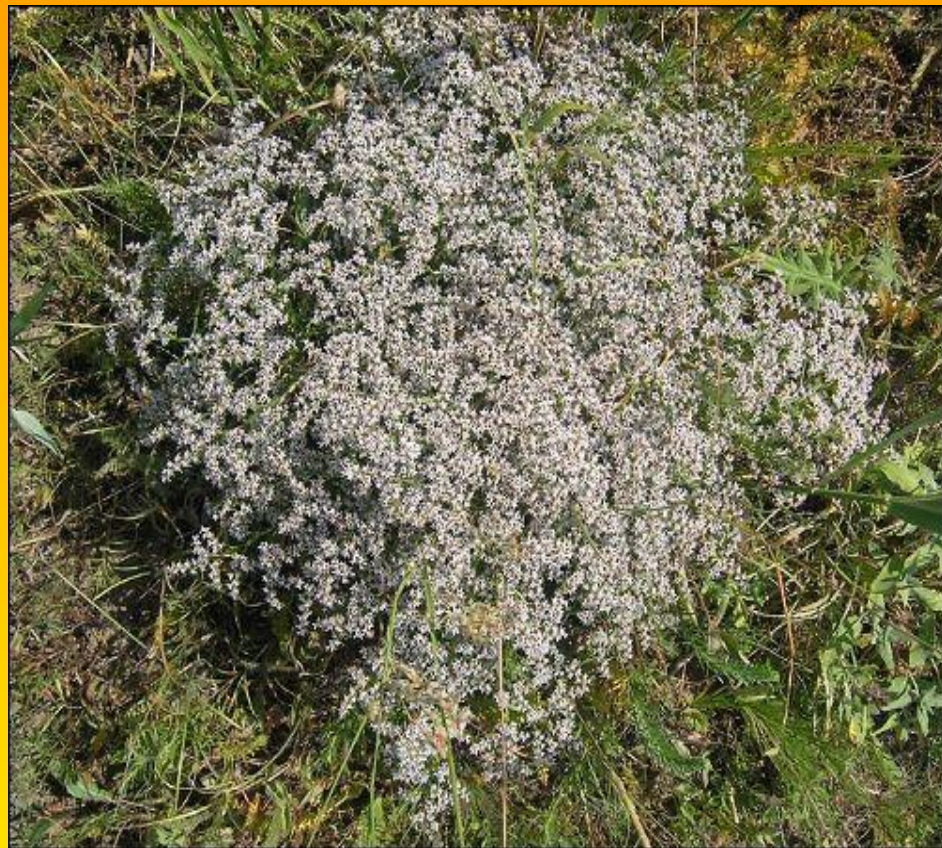
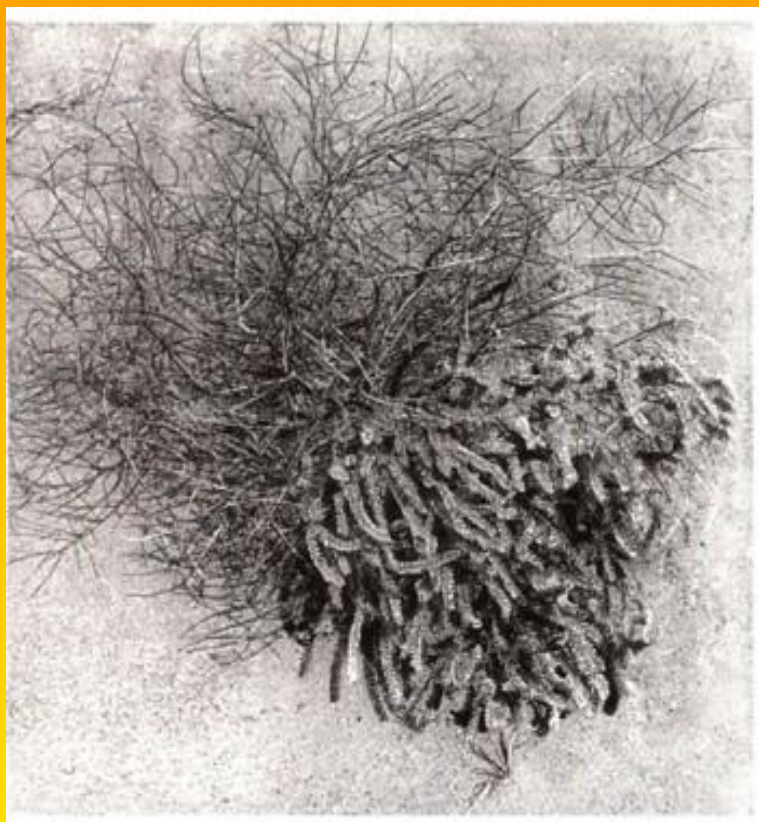
Встречаются и такие растения, которые совершенно не могут переносить засуху (эфемеры и эфемероиды). Они развиваются только весной, когда в пустыни много влаги и ещё не жарко. До наступления летней засухи они успевают закончить своё развитие.



В зоне пустынь есть интересный тип растений – растения насосы. Даже в самый жестокий зной они стоят с зелёными листьями, потому что корни их проникают в почву очень глубоко.



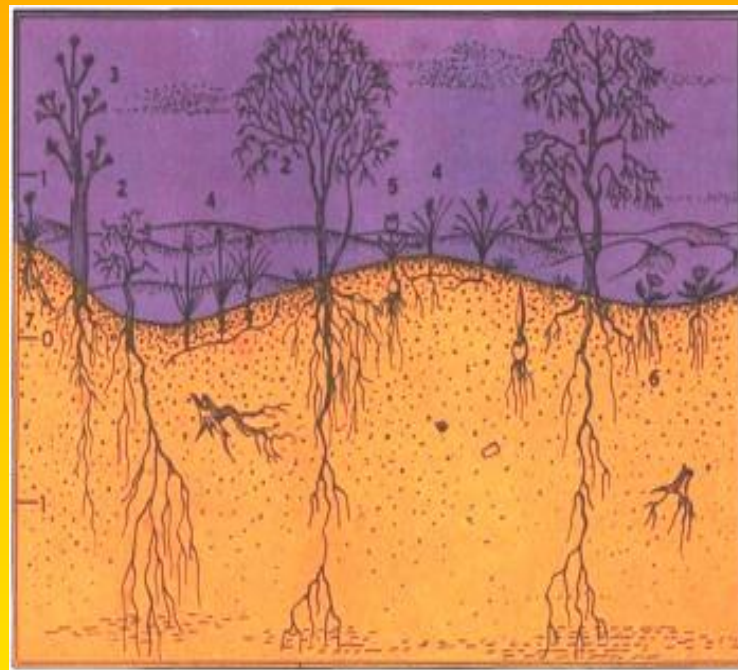
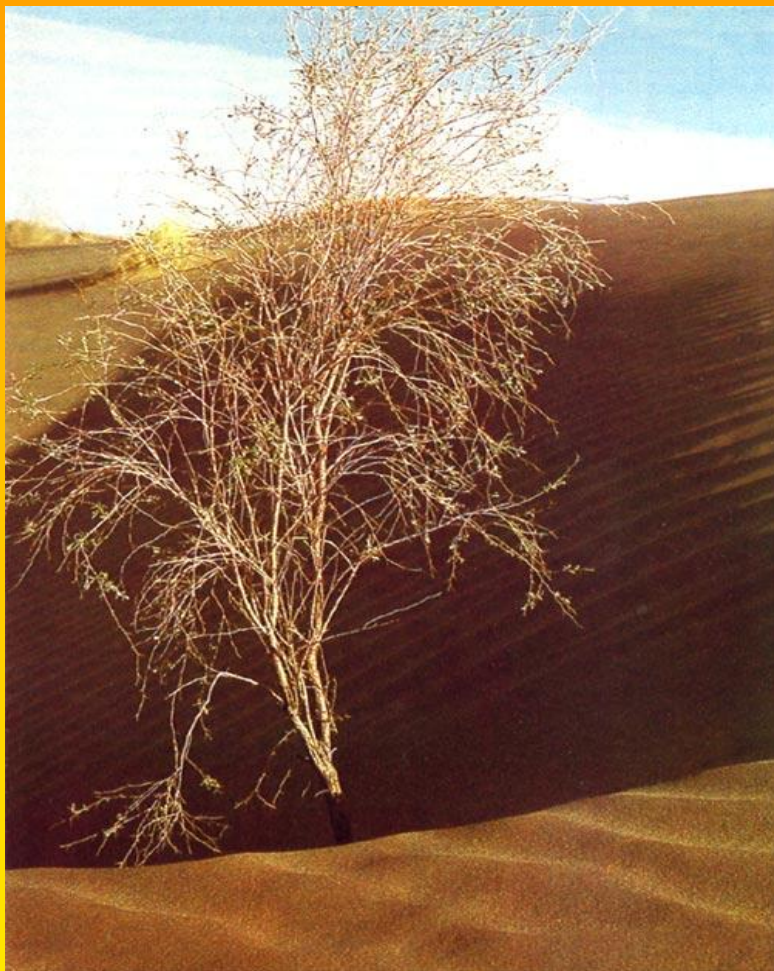
Одно из таких известных растений пустыни-верблюжья колючка.



перекати - поле



саксаул



песчаная акация

В пустынях вода глубоко под землёй, но есть места, где она поднимается к поверхности. Здесь - обилие растений. Такие участки называются **оазисами**.





Маленький оазис , а за ним опять пустыня.



Но есть в пустыне и
гиблые места, мёртвые
зоны – **СОЛОНЧАКИ.**

Даже птица не садится
на солончаке, ничто не
растёт здесь и не надо
пытаться освоить эти
земли.





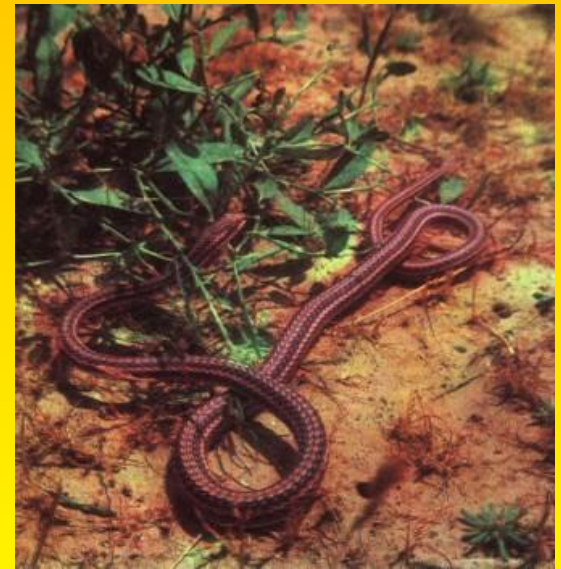
Животный мир



Животный мир пустынь богат и разнообразен. Животные ведут преимущественно наземный, а в песчаной пустыне – подземный образ жизни.



жук скарабей

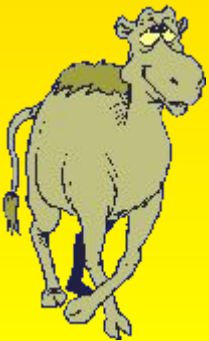


стрела – змея

Из домашних животных в зоне пустыня на 1 месте.



верблюд





кулан



джейран

ящерка - круглоголовка

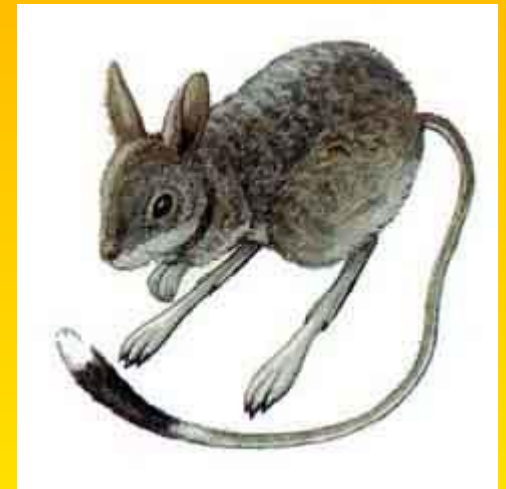


**Может в одну секунду в
песок зарыться.**

**Прижмётся к песку,
задрожит, затрясётся утонет.**



МОХНОНОГИЙ ТУШКАНЧИК



Может за 15 минут выкопать в песке нору длиной в полтора метра.

В пустыне встречаются змеи.



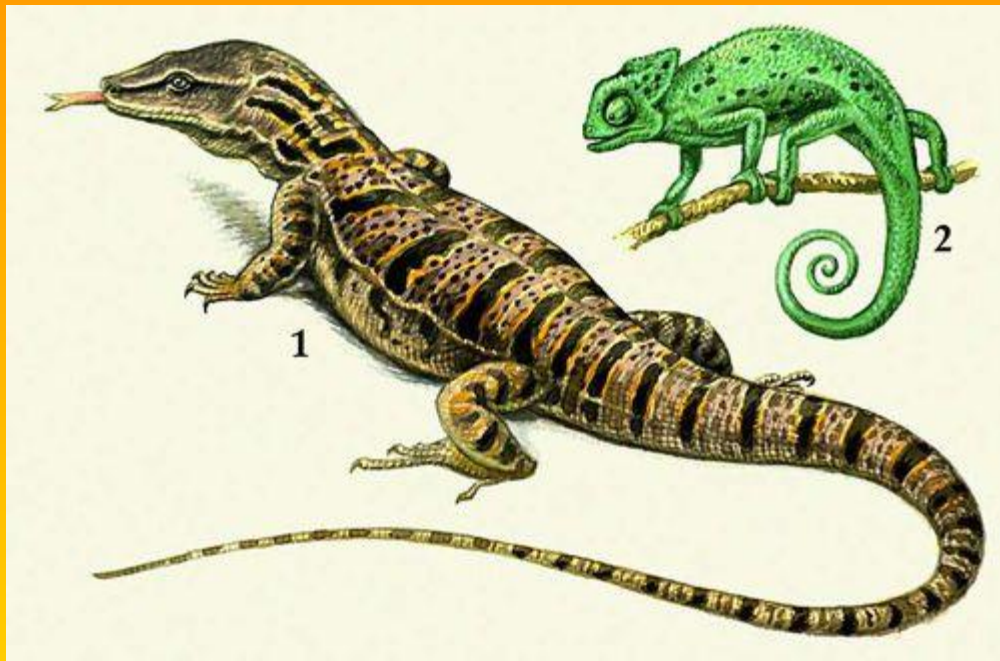
эфэ

**Эфа – змея красивая , но злая и ядовитая.
К эфе близко не подходит. Ползает эфа не
головой, как все другие змеи, а боком.**

Кобра



Кобра пользуется самой дурной славой. Обладает сильнодействующим ядом. Яда одной змеи достаточно, чтобы лишить жизни 10, а то 15 человек. Но случаев укусов людей и гибели скота так много, потому что кобра предупреждает о грозящейся опасности, принимая характерную позу.



варан

Самая крупная ящерица нашей фауны. Длина 150см, поэтому варана зовут пустынным крокодиллом. Варан – сильное животное, и гюрза, и кобра, и эфа избегают встреч с ним: взрослый варан в единоборстве победит любую змею.



песчанки

Эти грызуны роют сложные, разветвлённые норы и живут в них группами.

В пустыне встречается **ушастый ёж**



и
маленькая

лисичка Корсак.





черепаха

Живёт 100 – 150 лет. С наступлением жары черепахи зарываются глубоко в песок на глубину до 2 метров, где и проводят основную часть жизни. Наружу черепахи выползают весной.

Пустыня, особенно песчаная, богата муравьями, жуками, хрущами и навозниками. Из паукообразных характерны скорпионы и настоящие пауки (тарантул и каракурт).



тарантул



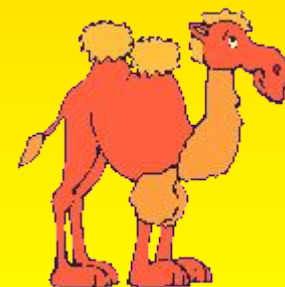
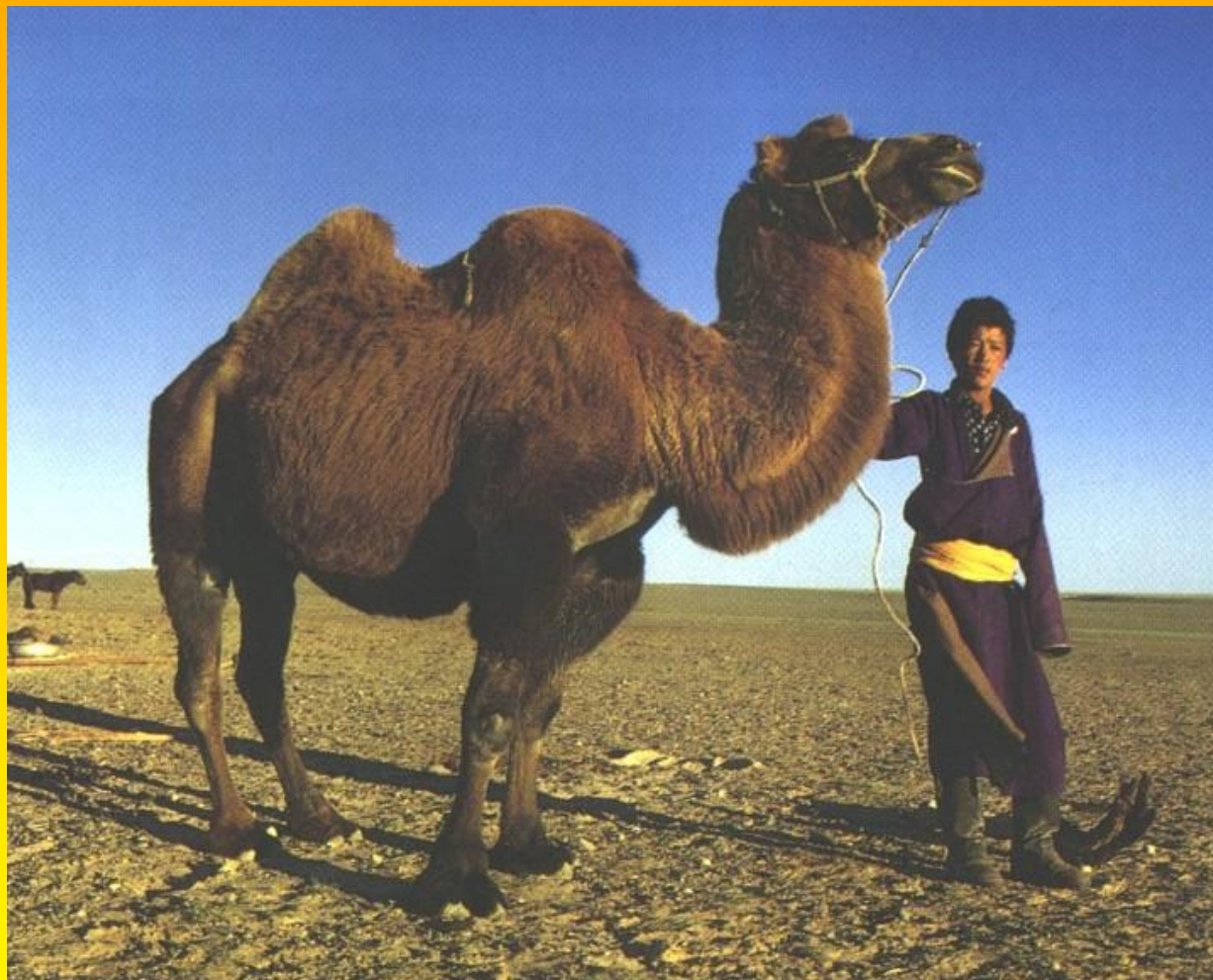
каракурт

**Менее характерны для пустынь птицы.
Только в этой зоне обитают
пустынный и саксаульный воробьи.**

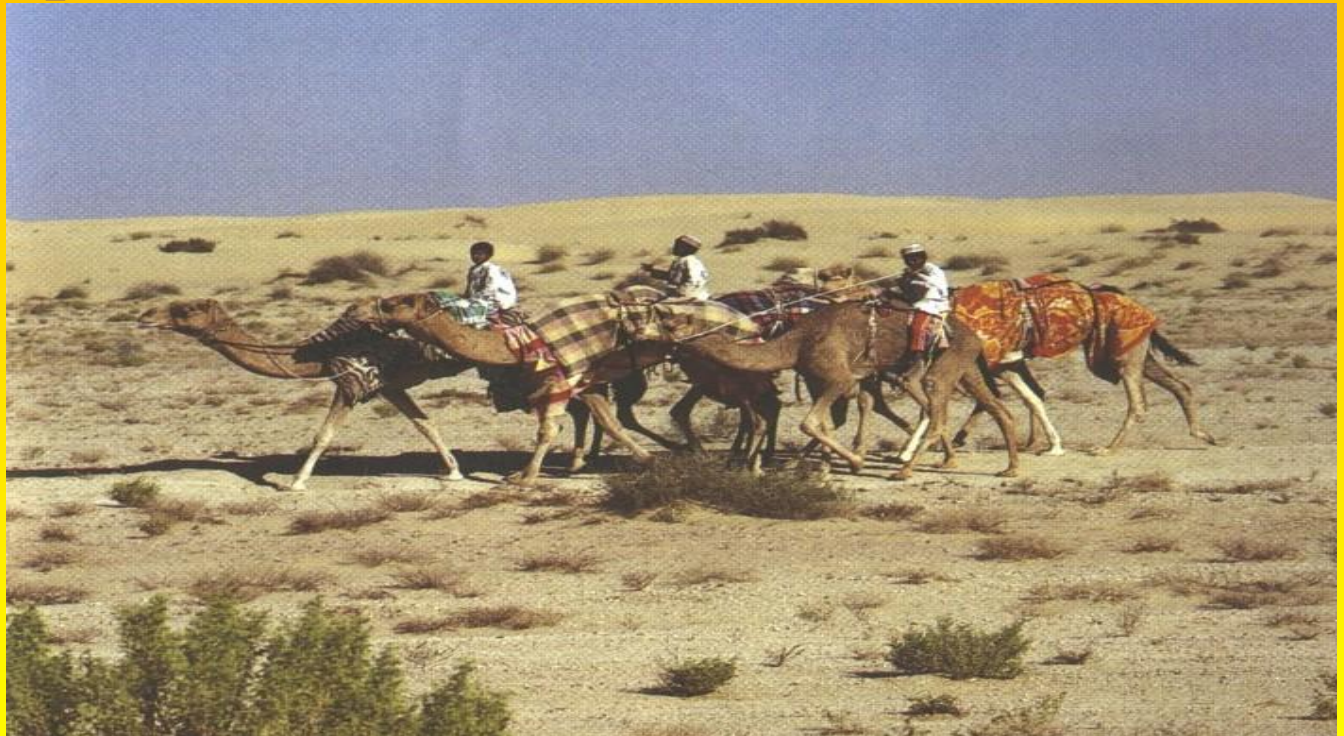


И первый помощник жителей пустынь -

верблюд.



Много веков верблюды служили единственным средством передвижения в труднопроходимых местах. Мясо верблюдов ценится многими народами. Верблюжье молоко не только вкусное, питательное, оно широко используется для приготовления масла, жира и других молочных продуктов. Очень ценится и верблюжья шерсть.



конец

