

«Основные школы системной семейной терапии»

Заведующая кафедрой
психологии, психиатрии и
наркологии Любченко М.Ю.

План лекции

- 1. Введение
- 2. понятие о системах
- 3 Основные школы семейной системной терапии

Системная семейная психотерапия

- Системная семейная психотерапия - одна из самых молодых психотерапевтических школ, развивающихся в последнее время.
- Этот подход возник после Второй мировой войны, он развивался в тесном сотрудничестве с кибернетикой, и в этом его существенное отличие от других психотерапевтических подходов.

Системный взгляд на мир

- К первой половине XX в. накопилось множество фактов в разных областях знания, которые нельзя было объяснить с помощью существующих на тот момент теорий. Чем регулируется динамика численности популяций животных? Почему те, кто болели тифом, не болеют туберкулезом? Почему в определенные исторические периоды разные люди начинают вести себя одинаково? Почему в цитадели европейской культуры, Германии, была создана армия насильников и садистов? Стало понятно, что нужен какой-то новый способ понимания и анализа действительности. Новую методологию **предложила теория систем.**

Восприятие реальности в системной подходе

- Системный подход предполагает особый способ восприятия реальности, отличный от того, к которому все мы привыкли. Возникшие еще в XVIII в. представления о детерминированности мира, о возможности вычленить причину и следствие, найти одну истинную первопричину мешают понять, что в реальности причины и следствия могут меняться местами.
- В мире может существовать множество истин, справедливых в разных условиях и с определенной степенью вероятности.

Понятие о системах

- Система — это некое образование, состоящее из множества взаимосвязанных элементов, которые как единое целое взаимодействуют с внешней средой и реализуют общие функции. Функционирование элемента системы вторично по отношению к функционированию всей системы

Понятие о системах

- Поведение людей определяется законами функционирования тех систем, к которым они принадлежат — семьей, социальным атомом, государством, культурой и цивилизацией.

Взаимоотношения как главная составляющая семьи

- Главной составляющей семьи являются взаимоотношения. То, что происходит в семье, часто не зависит от намерений и желаний людей, входящих в эту семейную систему. Жизнь в семье регулируется свойствами и правилами функционирования семейной системы, подчиняясь двум главным законам: закону гомеостаза и закону развития

организмический взгляд на мир

- Систему невозможно описать через свойства ее элементов. Никакую человеческую систему — семью, организацию — невозможно описать через сумму составляющих ее личностей. Хорошо узнаваема дисфункциональная семья: муж и жена по отдельности — прекрасные, чуткие, тактичные люди. Вместе они являют миру бессмысленно скандалящую пару. Это происходит потому, что их прекрасные человеческие качества вторичны по отношению к законам функционирования их дисфункциональной семейной системы.
- Второе положение «организмического» взгляда: все части и процессы целого взаимовлияют и взаимообуславливают друг друга.

Исследование поведения человека с позиций системного подхода

- Анализ индивида в «себе» вне его отношений с другими индивидами и вне контекста ситуации, представляется НЕВОЗМОЖНЫМ.

Параметры для описания системы

Для того чтобы описать семейную систему, необходимо определить три набора параметров:

- 1) набор факторов, воздействующих на семейную систему;
- 2) набор реакций семейной системы на каждый из этих факторов;
- 3) набор факторов, определяющих желаемое состояние семейной системы»

набор факторов, воздействующий на семейную систему

- 1. Родственники со стороны мужа и со стороны жены
- 2. Работа, коллеги и начальники.
- 3. Воспитатели детских садов, школьные учителя, соседи, друзья

Основной вопрос системного подхода

- Представление о бинарности мира создает линейную причинно-следственную связь, с помощью которой описываются процессы или события. В этой картине мира главный вопрос «Почему?»
- В системном подходе такая линейная следственно-причинная логика существовать не может. Она заменяется на круговую логику, в которой главный вопрос **«Зачем?»** Для того чтобы выявить психодиамику семейной жизни, необходимо перейти к системному мышлению

Главные законы семейной системы

Главной составляющей семьи являются взаимоотношения. То, что происходит в семье, часто не зависит от намерений и желаний людей, входящих в эту семейную систему. Жизнь в семье регулируется свойствами и правилами функционирования семейной системы, подчиняясь двум главным законам:

- закону гомеостаза
- закону развития

Системная семейная психотерапия

Можно назвать следующие виды системной психотерапии:

- классическая системная семейная психотерапия (ССТ) с такими подразделениями, как
 - стратегическая ССТ,
 - структурная ССТ,
 - миланский подход,
 - подход Мюррея Боуэна;
- постклассическая системная терапия
 - нарративная психотерапия,
 - ориентированная на решение,
 - краткосрочная психотерапия,
 - нейролингвистическое программирование.

Все эти виды психотерапии основываются на системной теории.

Системная семейная психотерапия

- Важно понять с самого начала, что человек при системной подходе не является объектом воздействия и клиентом. Клиентом является вся семья, вся семейная система, именно она - объект психотерапевтического воздействия.

Теория Боуэна

- классик современной системы терапии - Мюррей Боуэн. У него на приеме присутствовал один человек, что теперь редко можно увидеть, потому что на прием приходит вся семья целиком; но разговаривал Мюррей Боуэн с этим человеком о том, как пережитое в его родительской семье переносится в его текущую жизнь. Он создал технику **генограммы**, которая используется до сих пор, и предложил некоторые принципы ее анализа. Генограмма - это система записи взаимоотношений людей в поколениях.

Теория Боуэна

- Анализируя семейные истории и семейные генограммы, Мюррей Боуэн пришел к некоторым интересным наблюдениям: он заметил, что существуют определенные стереотипы взаимоотношений, которые повторяются и воспроизводятся в поколениях. Представим себе, что в некоторой семье существовал определенный конфликтный стереотип в отношениях матери и сына. По мнению Боуэна, если конфликты не изживаются в процессе жизни и взросления человека, в данном случае сына, то это есть признак семьи с низким уровнем дифференциации ее членов друг от друга. То есть он считал это такой особенностью семейной жизни, которая тормозит все дальнейшее психическое развитие ребенка, растущего в подобной семье. Так вот, если такой конфликт (даже если мать с сыном не живут вместе уже 10 лет и не видятся) остается неотработанным, неотреагированным в психическом содержании сына, то он обязательно воспроизведется в отношениях этого человека с его собственной женой.

Системный подход В.Сатир

- Рассмотрим следующую точку на оси возрастания «системности» при оказании психологической помощи семье. Большое влияние оказал клиент-центрированный подход Карла Роджерса. В семейной терапии выразителем его идей была Вирджиния Сатир. Она стала принимать семьи целиком. Несвободный от традиций психоанализа, Мюррей Боуэн размышлял над тем, как семейное прошлое влияет на семейное настоящее. В отличие от него, Вирджиния Сатир прежде всего обращала внимание на настоящее пришедшей к ней семьи, на текущие отношения людей. Она, таким образом, действовала в соответствии с базовым принципом клиент-центрированного подхода: «Самое важное значение в психотерапии имеет ситуация здесь и теперь».

Системный подход В.Сатир

- Вирджинию Сатир больше всего интересовали те изменения, которые она могла осуществить здесь и теперь в своем кабинете. Все техники, которые она развивала и которые до сих пор очень эффективны, - это техники изменения семейной ситуации здесь и теперь, быстро, прямо сейчас. Важно было создать для людей новый опыт взаимодействия, новый опыт ощущений, совместно пережитый в кабинете психотерапевта. Была еще одна причина использования принципа «здесь и теперь». К Вирджинии Сатир часто приходили семьи, посланные на курс семейной терапии по постановлению суда.

Системный подход В.Сатир

- В начале 60-х годов в Америке стала развиваться гуманистическая идея о том, что, вместо того чтобы наказывать человека за преступления, сажая его в тюрьму, лучше попытаться его вылечить - принудительно отправить на психотерапию. Перед профессионалом, который обслуживал муниципальные структуры, ставили задачу: посылаем к вам семью, в которой живет наркоман; добейтесь того, чтобы он перестал употреблять наркотики и стал работать. Это вполне реально, и психотерапевты, работающие в странах, где существует развитая система медицинского страхования, часть своего времени посвящают решению такого рода задач.

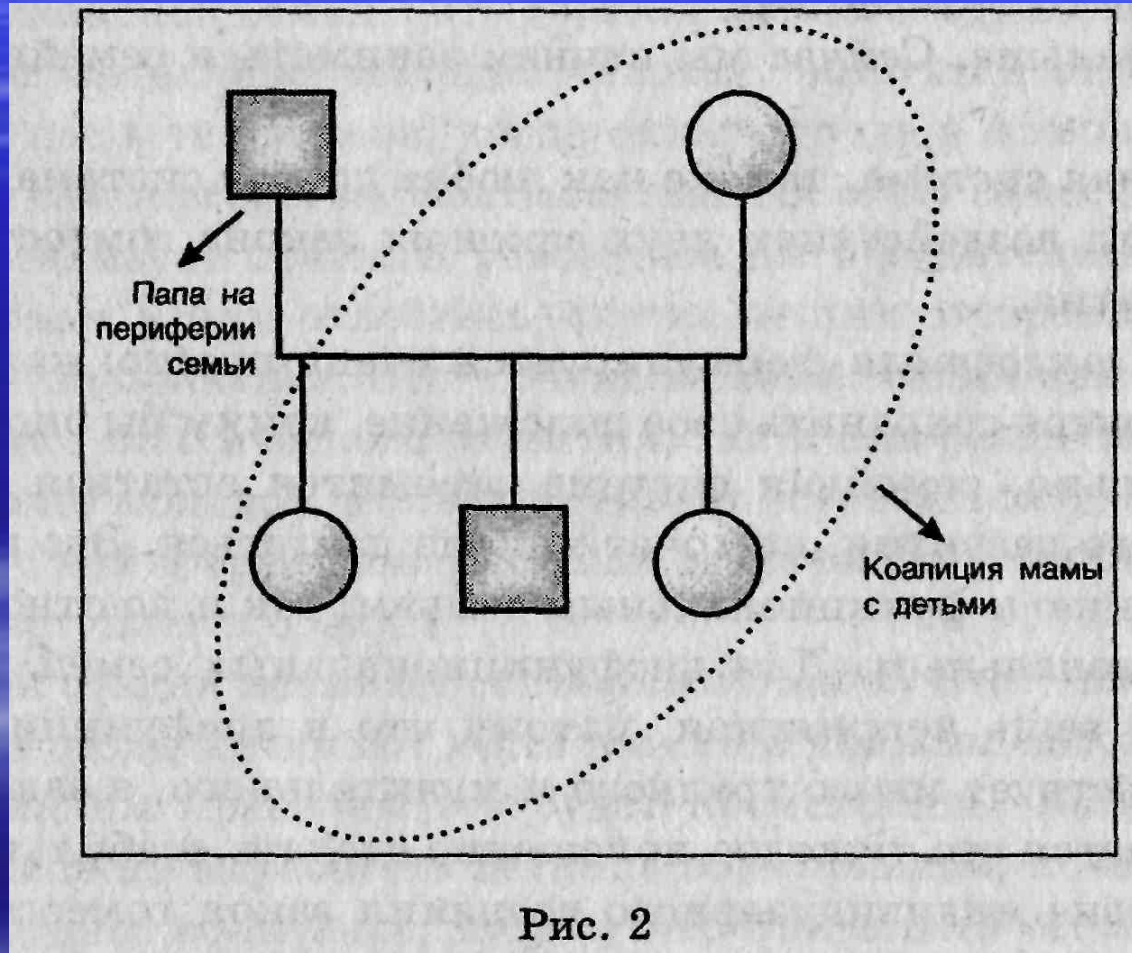
Структурный подход С. Минухина

- Представители структурного подхода в семейной психотерапии показали, как содержание семейной системы зависит от ее структуры. Человеком, который очень много занимался этим, был Сальвадор Минухин. Он рассматривал границы семей и коалиции, существующие в ней, и выявил некую закономерность, которая сейчас уже всеми признана, а именно: вертикальные коалиции - дисфункциональны, а горизонтальные коалиции - функциональны. Представьте себе семью, состоящую из мамы и папы и двух детей - девочки и мальчика. Между родителями отношения конфликтные, но у мамы отличные отношения с сыном, а у папы - с дочерью

Структурный подход С. Минухина

- Сальвадор Минухин много работал с бедными негритянскими семьями, с так называемыми женскими семьи. Мама и дети — в центре семьи, папа — на периферии: он или алкоголик, или наркоман, или пропадает где-то. Такая структура сложилась не случайно. Во времена рабства не принято было сохранять и культивировать семейные связи рабов. Черного раба использовали как производителя, у него были женщины и дети, но не было семьи. Роль мужа и отца была унижена, в популяции она до сих пор не восстановлена. Интересно, что в Латинской Америке под влиянием католической церкви нерушимость и святость супружеских уз были укреплены для всех, в том числе для рабов, и там роль мужчины в семье полностью сохранилась. Минухин создал целую систему включения периферийного папы в семью и выстраивания супружеской коалиции, здоровой коалиции.
- С. Минухин усиливал супружеские связи, повышал внутри семейный статус отца, его авторитет, меняя тем самым структуру семейной системы.

Структурный подход С. Минухина



Стратегическую системную семейную терапию

- представляют Джей Хейли, Клу Маданес. Стратегическая семейная терапия ориентирована прежде всего на решение проблем (Problem Solving approach). Они сосредоточили свое внимание на системном симптоме и выработали комплекс предписаний, направленных на снятие симптома. Предлагаемые ими воздействия на семейную систему часто очень эффективны и всегда остроумны.

Миланская школа

- Миланская школа наиболее полно, так сказать, «увлеклась» системной терапией и занимается в основном перестройкой каких-то системных закономерностей. Она ищет ведущий симптом в системе (собственно, все они ищут симптом в системе) и разрабатывает систему целостных воздействий на симптом, чтобы сразу изменить системное взаимодействие. Много занимается парадоксальными техниками, потому что жизнь в семейной системе действительно парадоксальна. Для того чтобы эти парадоксы разрушить, выдвигаются контрпарадоксы. Эта школа больше всего занимается семейными мифами, правилами и воздействует в основном на эти параметры.

Миланская школа

- (Сельвини Палаццоли и др., 2002) занималась в основном перестройкой правил функционирования семейной системы, поиском ведущего симптома в системе и разрабатывала стратегию целостного воздействия на симптом, чтобы сразу изменить системное взаимодействие, «миланцы» создали парадоксальные техники, которые действенны, поскольку жизнь в семейной системе действительно парадоксальна.- Для того чтобы эти парадоксы разрушить, выдвигались контрпарадоксы. Миланская школа широко использовала прямые и парадоксальные предписания для воздействия на семейную систему.

Новые терапевтические подходы.

- . Последние десятилетия XX в. были отмечены активно осуществлявшейся методологической и теоретической работой, приведшей к тому, что само понятие системного подхода в терапии претерпело существенные изменения, а перечень системных терапевтических направлений пополнился рядом С одной стороны, эти подходы определенно являются системными, а с другой — их методологическая и, соответственно, методическая база явно отлична от классической системной семейной терапии. Речь идет прежде всего о краткосрочной, ориентированной на решение терапии и нарративном подходе,

Постклассические системные подходы

- В основе этих подходов и техник лежит системная методология, которая может быть определена как постклассическая. Соответственно, эти подходы выступают как (Будинайте, Варга, 2005).
- Постклассический подход отличается тем, что в качестве системы рассматривается не только и не столько клиентская система, сколько система, составленная из двух подсистем: собственная клиентская подсистема и подсистема «терапевт(ы) плюс клиентская подсистема». В классическом системном подходе терапевт занимал некую как бы внешнюю экспертную позицию по отношению к клиентской системе. Он был носителем знания о том, что такое функциональная система, и осуществлял воздействие на систему, которое должно было перевести клиентскую систему из дисфункционального состояния в функциональное.

Постклассический системный подход

- **Постклассический системный подход уже не рассматривает клиентскую систему как объект воздействия и терапевта как субъекта этого воздействия.**
- Теория ССТ, основываясь на кибернетической теории Людвиг фон Берталанфи, описывает семью как систему, в своей жизнедеятельности реализующую две основные тенденции — развития и гомеостаза. При этом симптоматическая семья рассматривается как та, в которой тенденции к сохранению статус кво оказываются в силу ряда причин преобладающими. Именно это положение, чрезвычайно важное при изучении семьи, оказывается в то же время «поддерживающим» классический позитивистский рационалистический подход собственно в терапии поскольку:

Постклассический системный подход

- 1) предполагает рассмотрение семьи в процессе терапии как некоего статичного объекта, параметры которого могут быть объективно описаны независимо от самого факта взаимодействия с ним, и эти параметры до и после взаимодействия различаются только по эффекту терапевтического воздействия;
- 2) рассматривает состояние системы на момент завершения работы как жестко и однозначно детерминированное осуществленным терапевтическим воздействием;
- 3) описывает само терапевтическое воздействие как полностью поддающееся произвольному контролю терапевта и «вычерпываемое» рефлексией терапевта