

ФИЛОСОФСКАЯ АНТРОПОЛОГИЯ

1. ПРОБЛЕМА ЧЕЛОВЕКА В КЛАССИЧЕСКОЙ И СОВРЕМЕННОЙ ФИЛОСОФИИ.

ОСНОВНЫЕ ПОДХОДЫ К ПОНИМАНИЮ ЧЕЛОВЕКА В ИСТОРИИ ФИЛОСОФИИ:

- Объективистский подход: человек - часть целого, полностью подчиняющаяся законам этого целого (преобладает в классической философии)
- Субъективистский подход: человек относительно автономное существо, все остальные формы бытия выводятся из существования человека (преобладает в постклассике)



СТРАТЕГИИ ИССЛЕДОВАНИЯ ЧЕЛОВЕКА В ПОСТКЛАССИЧЕСКОЙ ФИЛОСОФИИ

Натурализаторская

Социологизаторская

*Экзистенциально-
персоналистская*

*Философско-
антропологическая
(синтетическая)*



Незримый человек, 1929. Холст, масло.

Незримый человек, 1929. Холст, масло.

НАТУРАЛИЗАТОРСКАЯ СТРАТЕГИЯ

- ◆ **человек - «венец природы», наиболее совершенное живое существо в мире природы (позитивизм, бихевиоризм и необихевиоризм, социобиология).** Например, социобиологи (Э.Уилсон) объясняют социальные и культурные аспекты существования человека его биологической природой, подчеркивают решающую роль генетических факторов в формировании определенных форм поведения.
- ◆ **человек - тупик эволюции, биологически неполноценное существо, «несостоявшееся животное» (философия жизни, фрейдизм).** Ницше: человек есть нечто, что должно преодолеть (концепция Сверхчеловека). По мнению Фрейда, возникновение культуры (религии, морали) и ее репрессивный характер приводит к тому, что человек становится все более больным и несчастным существом. Фрейд определяет человека как животное, наделенное комплексами и неврозами.

СОЦИОЛОГИЗАТОРСКАЯ СТРАТЕГИЯ

Человек есть существо социальное, продукт социальных взаимодействий и отношений (марксизм, структурализм).

Марксистское понимание человека выражено в формуле «**сущность человека есть совокупность всех общественных отношений**».

Структуралисты и постструктуралисты рассматривают человека в контексте лингвистических, политических, идеологических и др. структур, которые порождают человеческое «Я»; провозглашают «смерть человека» и несостоятельность его претензий на свободу, творчество, индивидуальность.

ЭКЗИСТЕНЦИАЛЬНО-ПЕРСОНАЛИСТСКАЯ СТРАТЕГИЯ ИССЛЕДОВАНИЯ ЧЕЛОВЕКА

Экзистенциалисты (М.Хайдеггер, К.Ясперс, А. Камю, Ж.-П.Сартр) отмечают, что *«существование человека предшествует его сущности»*. Человек в экзистенциализме предстает как «беспрерывная неустойчивость», не имеющая завершенной определенности; из всего сущего он выделяется своей способностью превосходить заранее установленные пределы посредством проекта собственного существования.

ФИЛОСОФСКО-АНТРОПОЛОГИЧЕСКАЯ (СИНТЕТИЧЕСКАЯ) СТРАТЕГИЯ ИССЛЕДОВАНИЯ ЧЕЛОВЕКА

В рамках философско-антропологической (синтетической) стратегии была поставлена **задача создания целостной концепции человека на основе синтеза религиозных, конкретно-научных и философских представлений о его сущности.**

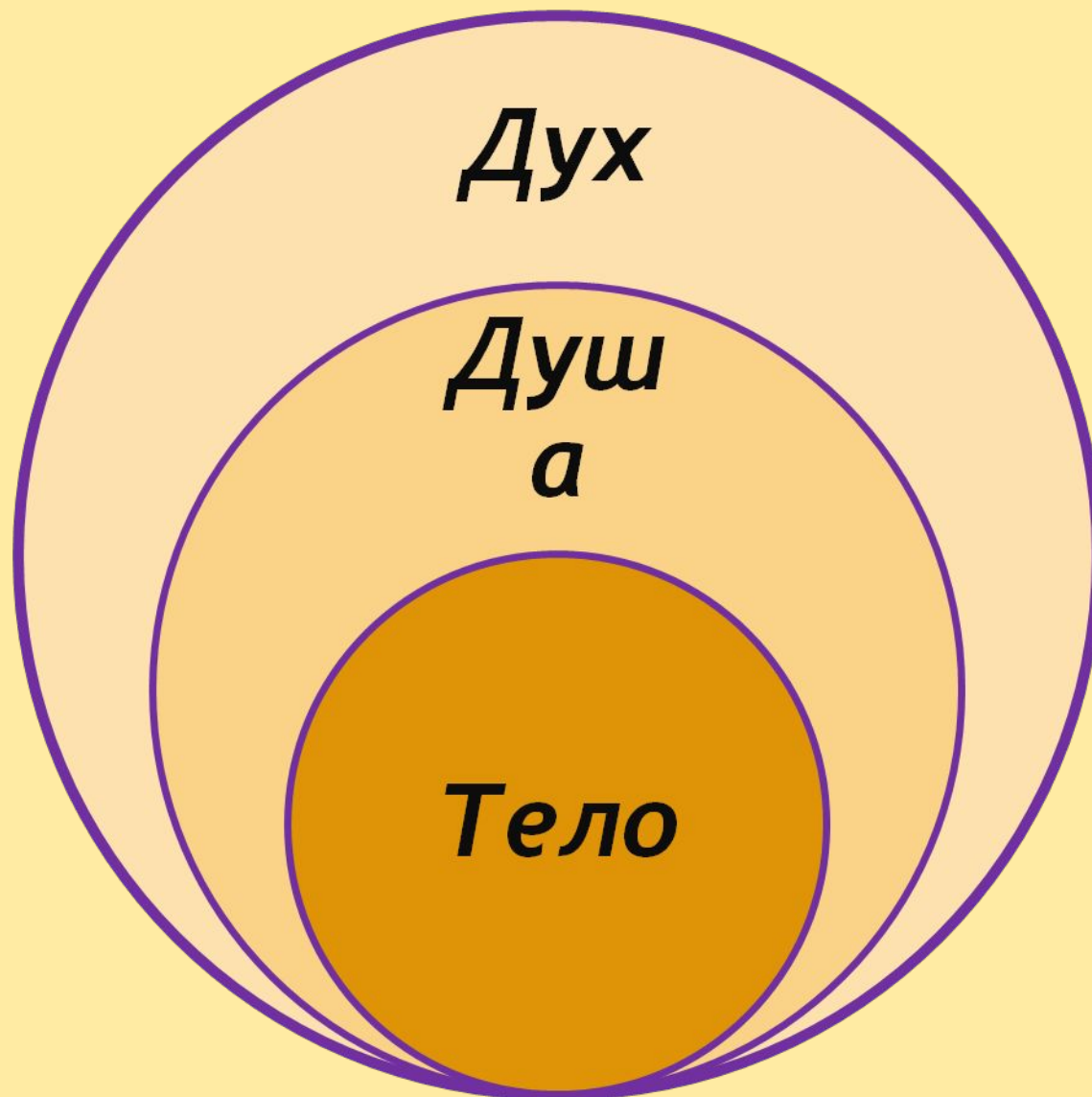
Философская антропология как направление философской мысли возникла в **20-е гг. XX века**. Ее основоположниками являются немецкие мыслители **Макс Шелер, Хельмут Плеснер, Арнольд Гелен.**

В философской антропологии обосновывается мысль о том, что однозначное и исчерпывающее знание о человеке недостижимо, поскольку познаваемый объект является многозначным и открытым по своей сути.

Поэтому наиболее перспективный путь антропологических исследований связан с разработкой учения, которое изначально исходило бы из бытия самого человека и придерживалось антропологических принципов в истолковании реальности.



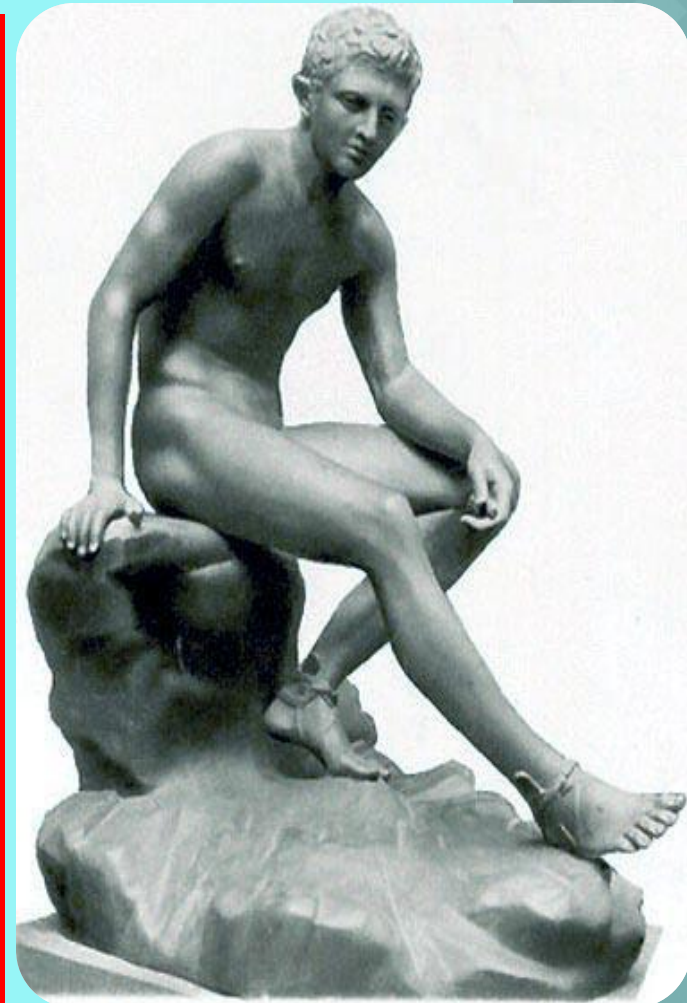
МНОГОМЕРНОСТЬ ЧЕЛОВЕЧЕСКОГО БЫТИЯ



ТЕЛО - **ВНЕШНЕЕ ИЗМЕРЕНИЕ**
ЧЕЛОВЕЧЕСКОГО БЫТИЯ, изучение
которого связано с оформлением в
истории философии и науки следующих
подходов:

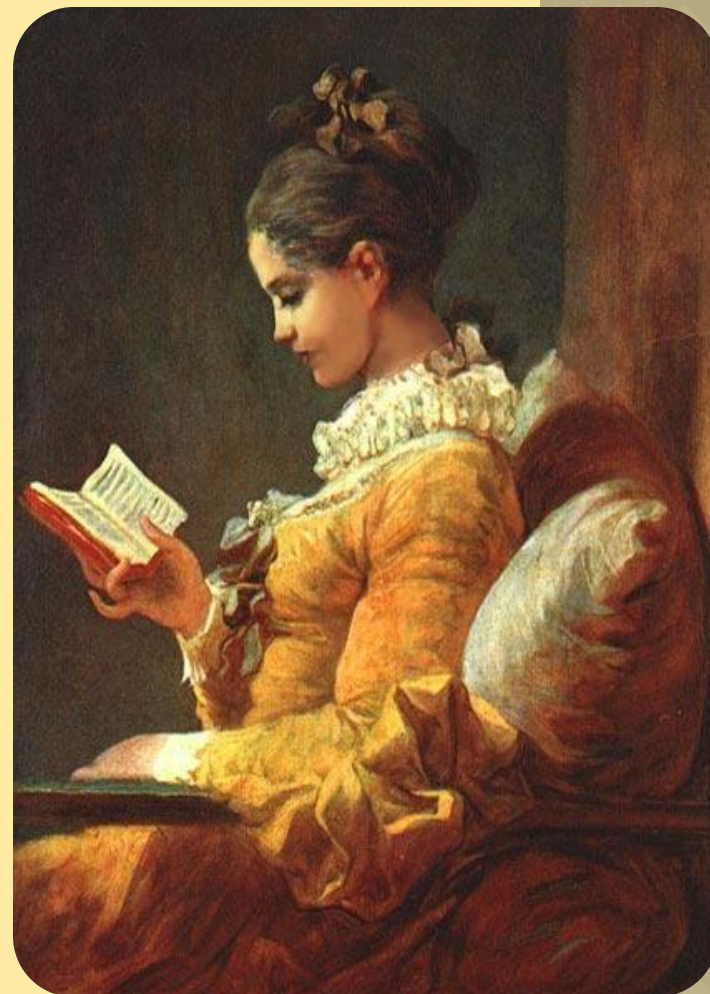
◆ натуралистический подход исходит из
понимания **тела как естественно-**
природной материальной данности
человека (тело как организм, обладающий
анатомическими, физиологическими,
генетическими особенностями);

◆ социокультурный подход определяет **тело**
как результат культурного и социального
развития, в процессе которого
формируются разнообразные образы тела
(например, красивого или
непривлекательного тела).



ДУША - *внутреннее измерение человеческого бытия*, которое в истории философской мысли понималось как:

- ❖ особая жизненная энергия тела;
- ❖ индивидуальное «Я» человека в единстве чувственно-эмоционального, волевого и разумного компонентов;
- ❖ особая нематериальная субстанция, способная существовать независимо от тела человека (идея бессмертия души).



ДУХ - *высшее проявление человека*, отражающее его способность выходить за пределы своего индивидуального бытия к миру всеобщих ценностей (*Истина, Добро, Любовь, Красота и др.*), осмысленно преобразовать действительность и самого себя, соотнося свою деятельность с общечеловеческими идеалами.



ЧЕЛОВЕК



ИНДИВИД

человек как отдельно взятый представитель человеческого рода

ИНДИВИДУАЛЬНОСТЬ

совокупность уникальных черт, отличающих данного индивида от всех других

ЛИЧНОСТЬ

устойчивая система социально-значимых черт, характеризующих человека как члена общества («индивидом рождаются, личностью становятся»)

2. ОСНОВНЫЕ МОДЕЛИ АНТРОПОГЕНЕЗА

АНТРОПОГЕНЕЗ

(от греч. *anthropos* – человек,
genesis – происхождение)



КРЕАЦИОНИЗМ

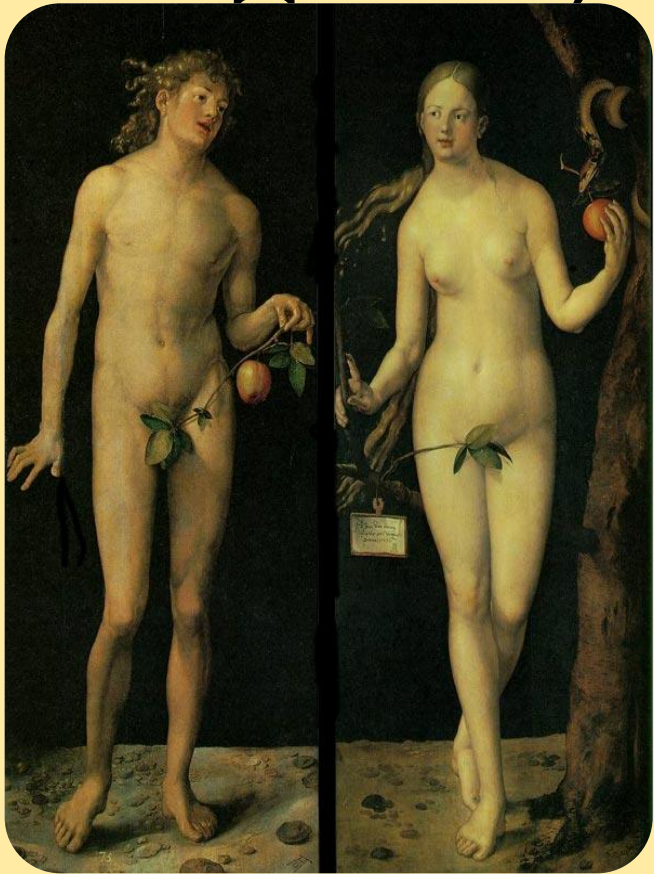
M

ЭВОЛЮЦИОНИЗМ

M

КРЕАЦИОНИЗМ

(ОТ ЛАТ. *CREATIO* – ТВОРЕНИЕ,
СОЗДАНИЕ)



**А.Дюрер
«Адам и Ева»
(1507)**

Согласно креационизму, творение мира есть результат божественной воли. Мир и все, что есть в нем, – включая человека, – создано Богом в соответствии с определенным планом и замыслом.

Креационизм подчеркивает своеобразие человека как принципиально иного существа по сравнению со всем окружающим его бытием – природой. Наделенный разумом, свободой воли и творческими способностями, человек как «венец творения» занимает высшую ступеньку в иерархии всего сотворенного.

Задачей человека, получившего «дух жизни» от самого Творца, является наиболее полная реализация своей богоподобности.

СОВРЕМЕННЫЙ КРЕАЦИОНИЗМ

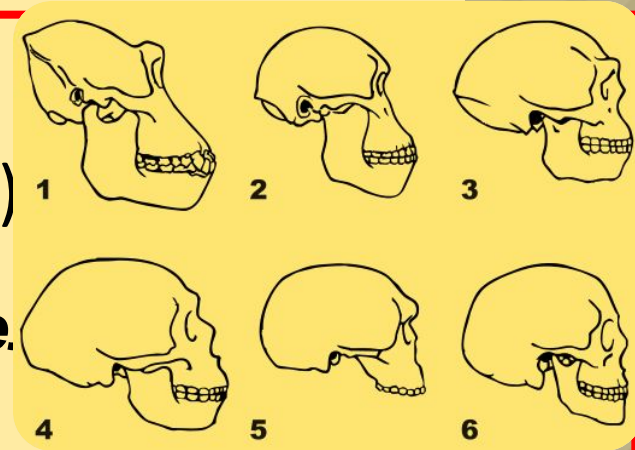
В 60–80 гг. XX века возникает особая форма креационизма – *«научный» креационизм* (Г.Моррис, У.Смит и др.), создаются специализированные центры для обоснования истинности библейского учения о сотворении мира (Институт креационистских исследований в г. Сан-Диего и др.). Для обоснования библейской версии творения креационисты используют новейшие данные естествознания.

Основные аргументы современного креационизма:

- описанное в Священном Писании «шестидневное» творение мира в последовательном его восхождении от низших форм к человеку, в целом соответствует современным научным представлениям о развитии Вселенной (неживая материя – жизнь – человек);
- видовые «разрывы» (отсутствие промежуточных форм, связывающих между собой различные виды живых существ), скачкообразный характер смены геологических эр свидетельствуют об отдельных днях творения;
- возникновение человека, его разума, воли, нравственности невозможно объяснить естественными факторами – по сравнению с остальной природой человек настолько уникален, что причиной его появления может быть только сверхъестественное трансцендентное миру начало – Бог.

Эволюционизм

(от лат. *evolutio* – разворачивание)
исходит из идеи
**естественного происхождения че.
из природной среды.**



Для ее развития особое значение имел выход в свет книги Ч. Дарвина «Происхождение видов путем естественного отбора» (1859) и «Происхождение человека и половой отбор» (1871).

Дарвин обосновал научный подход к проблеме антропогенеза в контексте целостной картины эволюции органического мира. Он показал, что **происхождение человека носит естественный характер и является необходимым звеном в эволюции живой природы.**

Эволюция органического мира, по Дарвину, осуществляется в результате взаимодействия трех основных факторов: изменчивости, наследственности, и естественного отбора. Происхождение от обезьяноподобного предка определяет генетическую связь человека с миром природы. **Человек представляет собой животное, усовершенствованное в процессе естественного отбора.**

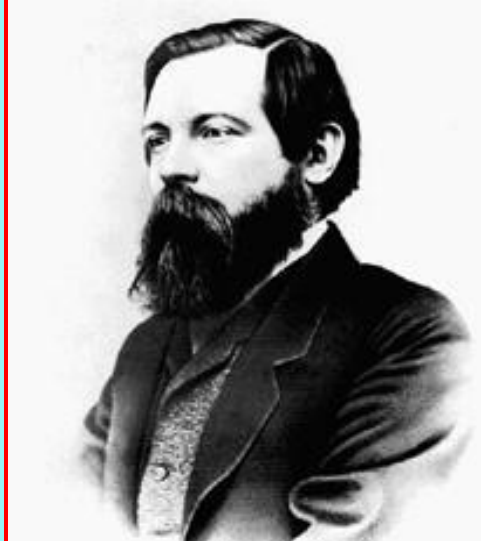
ЭВОЛЮЦИОНИЗМ. ТРУДОВАЯ ТЕОРИЯ.

Научному решению вопроса о происхождении и развитии человека способствовала работа Ф. Энгельса «Роль труда в процессе превращения обезьяны в человека» (1876, опубликована в 1896).

Ф. Энгельс рассматривает становление человека и общества как единый и взаимосвязанный процесс – процесс антропосоциогенеза, важнейшая роль в котором принадлежит труду.

Энгельс подчеркивает комплексный характер антропосоциогенеза: «Сначала труд, а затем и вместе с ним членораздельная речь явились двумя самыми главными стимулами, под влиянием которых мозг человека постепенно превратился в человеческий мозг».

Согласно трудовой теории, **орудийная деятельность, сплочение в общество, речь и мышление есть решающие факторы**



Ф. Энгельс

СОВРЕМЕННЫЙ ЭВОЛЮЦИОНИЗМ

Начало становления человека современные эволюционисты, связывают с появлением первых *гоминидных существ (промежуточного звена между обезьяной и человеком)*.

Научная версия антропосоциогенеза учитывает природно-биологические и социальные предпосылки возникновения человека в их совместном взаимодействии.

Природно-биологические предпосылки включают в себя природно-климатические изменения (сейсмические, геомагнитные, температурные, изменения рельефа, флоры и фауны и др.) и антропологические (так называемая **«гоминидная триада»: прямохождение, изменение строения руки, увеличение объема головного мозга**).

К социальным предпосылкам антропогенеза относятся: переход к предметно-практическому освоению мира с помощью искусственных орудий труда, развитие языка и речи в процессе совместной трудовой деятельности, возникновение морально-нравственных запретов и табу как первых форм регуляции взаимоотношений между людьми.

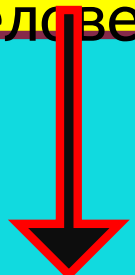
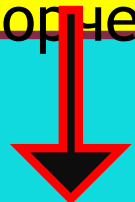


Рис. 95. Австралопитек
(по реконструкции З. Буриана)

(по реконструкции З. Буриана)
Рис. 92. Австралопитек

КОНЦЕПЦИИ КУЛЬТУРОГЕНЕЗА

В философии существует ряд концепций, подчеркивающих принципиальное значение культуры в формировании и развитии человека. В них рассматриваются те аспекты человеческой деятельности, которые не могут объясняться исключительно естественно-природной необходимостью или практической целесообразностью. Здесь центр тяжести с адаптационных аспектов антропогенеза смещается к творческим аспектам человеческой деятельности.



игровая

психоаналитическая

семиотическая

Й. Хейзинга
«Человек играющий»
(1938)

З. Фрейд
«Тотем и табу»
(1913)

К. Леви-Стросс
«Структурная антропология»
(1958)

Игровая концепция

Культура «возникает и разворачивается в игре, как игра» (Й. Хейзинга).

Игра есть проявление свободной творческой активности человека, которая реализуется вне сферы материальной пользы и необходимости.

Различные формы культурного творчества (искусство, философия, наука, политика, военное дело и др.) складываются и развиваются по правилам игры.

HOMO LUDENS

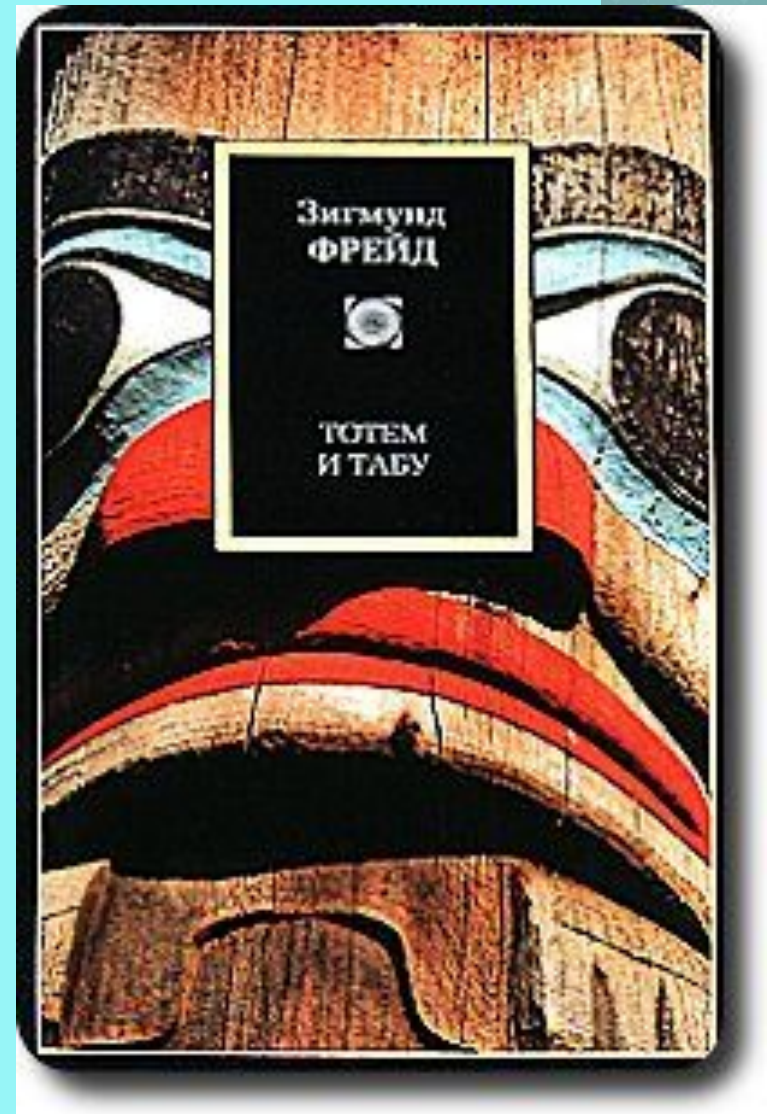


PROEVE EENER BEPALING VAN
HET SPEL-ELEMENT DER
CULTUUR
DOOR
J. HUIZINGA

Психоаналитическая концепция

Согласно З. Фрейду, возникновение культуры обусловлено появлением в первобытной общине культа, основание которого составляют тотем и табу. *Их появление стало следствием «эдиповой» драмы, связанной с восстанием сыновей против отца и его убийством...*

На основе чувства стыда и страха возникла мораль (табу на сексуальные отношения) и религия (тотем – обожествление прародителя)



Семиотическая концепция

Культура - как особая знаково-символическая реальность, основу которой составляет язык.

Становление человека как носителя культуры осуществляется по мере его включения в языковой контекст. При этом в качестве языка могут выступать самые различные феномены культуры, закрепленные в знаках и символах, например, системы родства, правила обмена, формы религии, структуры власти и т.п. Все они представляют собой знаково-символические



СМЫСЛ ЖИЗНИ В ДУХОВНОМ ОПЫТЕ ЧЕЛОВЕЧЕСТВА

«В жизни нет иного смысла, кроме того, какой человек сам придает ей, раскрывая свои силы, живя плодотворно».

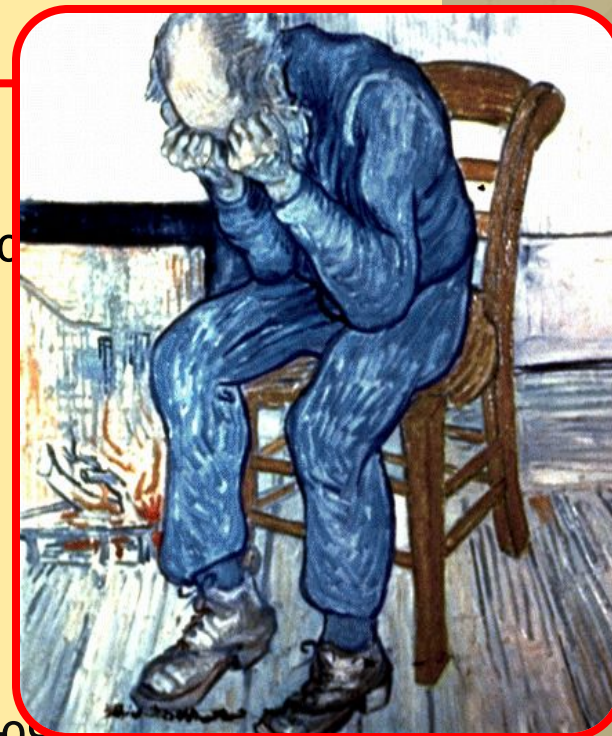
Эрих Фромм

**Основные
версии
ответа на
вопрос о
смысле
жизни**

- ❖ **Натурализаторская**
- ❖ **Религиозная**
- ❖ **Рационалистическая**
- ❖ **Социологизаторская**
- ❖ **Экзистенциальная**
- ❖ **Обыденно-житейская**

СМЫСЛ ЖИЗНИ

- ❖ **Натурализаторская версия:** поиск смысла жизни в реальном земном существовании путем стремления к счастью (**эвдемонизм**), наслаждению (**гедонизм**) или пользе (**утилитаризм**).
- ❖ **Религиозная версия** связывает смысл жизни человека с потусторонним бытием, а его земное назначение со служением высшим ценностям и духовным идеалам.
- ❖ **Рационалистическая версия.** Смысл жизни - в следовании нравственному долгу (**ригоризм**).
- ❖ **Социологизаторская версия:** смысл жизни заключается в соотношении своего индивидуального бытия с бытием общества.
- ❖ **Экзистенциалистская версия** направляет человека на определение смысла его существования в каждой конкретной ситуации выбора - самого себя и мира в целом.
- ❖ **Обыденно-житейская версия.** Смысл жизни - посадить дерево, построить дом, вырастить сына.



3. Сознание человека как предмет философской рефлексии

СОЗНАНИЕ – сущностная характеристика человека, связанная с его способностью к осмыслению (постижению, переживанию, проектированию) внешнего мира и своего внутреннего опыта.

Благодаря сознанию человек:

- ❖ вырабатывает обобщенное знание об окружающем мире;
- ❖ ставит цели и разрабатывает планы;
- ❖ регулирует и контролирует эмоциональные, рациональные и предметно-практические отношения с действительностью;



ОСНОВНЫЕ ПОДХОДЫ К АНАЛИЗУ СОЗНАНИЯ В ФИЛОСОФИИ: СУБСТАНЦИАЛЬНЫЙ, ФУНКЦИОНАЛЬНЫЙ, ЭКЗИСТЕНЦИАЛЬНО- ФЕНОМЕНОЛОГИЧЕСКИЙ И СОЦИОКУЛЬТУРНЫЙ.

1. **Субстанциональный подход:**

Платон, Аристотель, Декарт, Спиноза, Гегель
и др.

- Сознание - *проявление нематериальной субстанции, обладающей самостоятельным существованием, независимым от материи (тела).*
- Индивидуальное сознание есть часть универсального мирового разума (Логоса); порождено духовным Абсолютом (Богом); особая субстанция, которая является источником познавательных актов (*cogito*).
- Сознание описывается с помощью следующих понятий: *логос, эйдос, душа, дух, cogito, трансцендентальный субъект и т.д.*



2. Функциональный подход:

- Формируется в Новое время. Связан с достижениями в области физиологии и медицины.

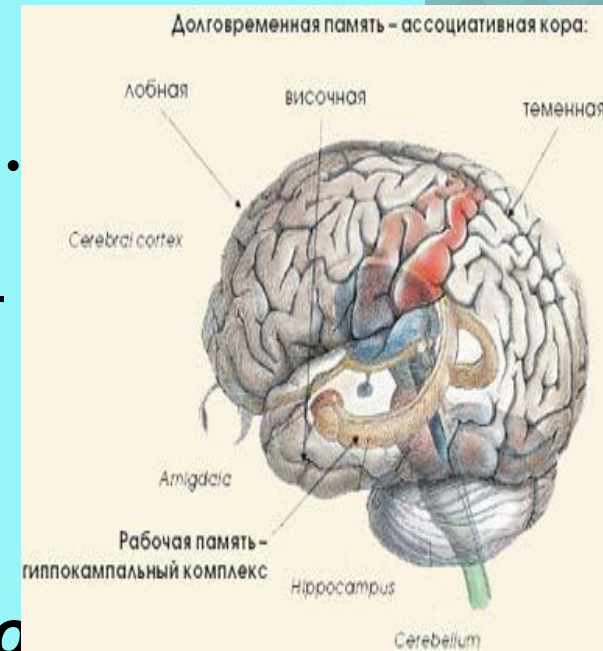
МЕХАНИСТИЧЕСКИЙ МАТЕРИАЛИЗМ

(Гоббс, Локк, Ламетри),

ВУЛЬГАРНЫЙ МАТЕРИАЛИЗМ

(Фохт, Молешотт).

Сознание - есть функция высокоорганизованной материи - мозга и нервной системы, действующих в соответствие с универсальными природными законами.



3. Экзистенциально-феноменологический подход:

- Формируется в неклассической философии (XX век).

Феноменология (Э. Гуссерль),
экзистенциализм (М. Хайдеггер, Ж.-П. Сартр).

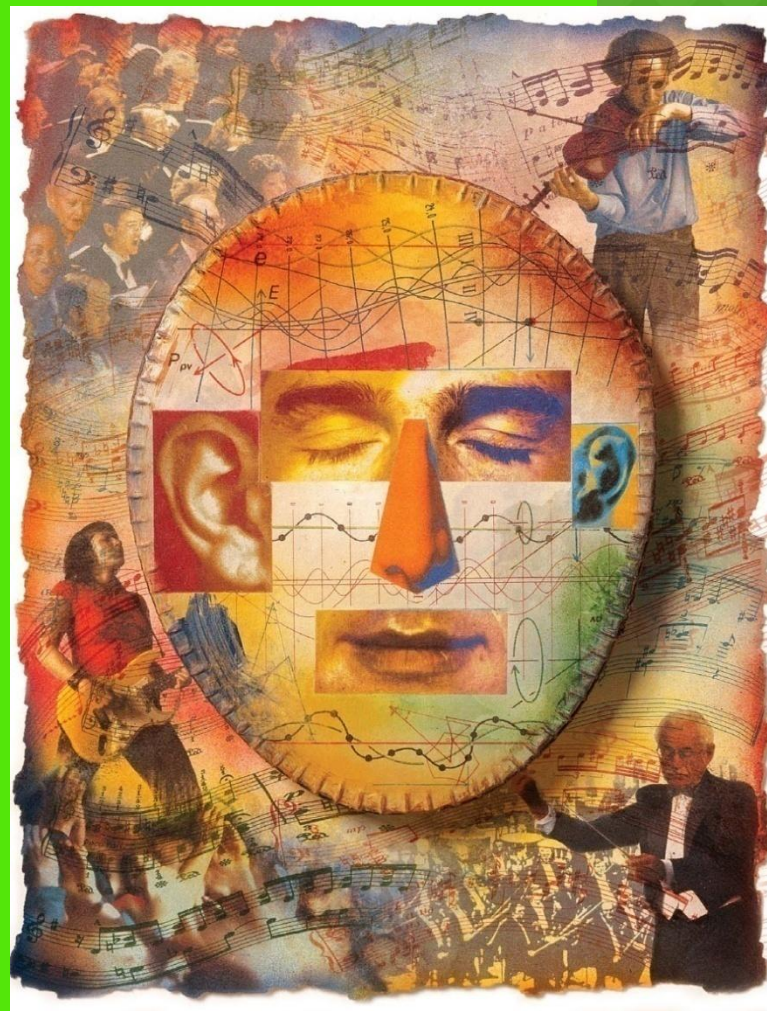
**Сознание - субъективная, уникальная
жизненная реальность.**

- Сознание **интенционально**, т.е. всегда направлено на предмет, всегда есть сознание о чем-то (в восприятии всегда нечто воспринимают, в суждении о чем-то судят).
- Любой воспринимаемый предмет зависит от сознания, т.к. предмет есть то, что обнаруживается лишь в акте сознания. Сознание не просто отражает, а **высвечивает, конструирует бытие предмета, наделяет его смыслом и значением.**



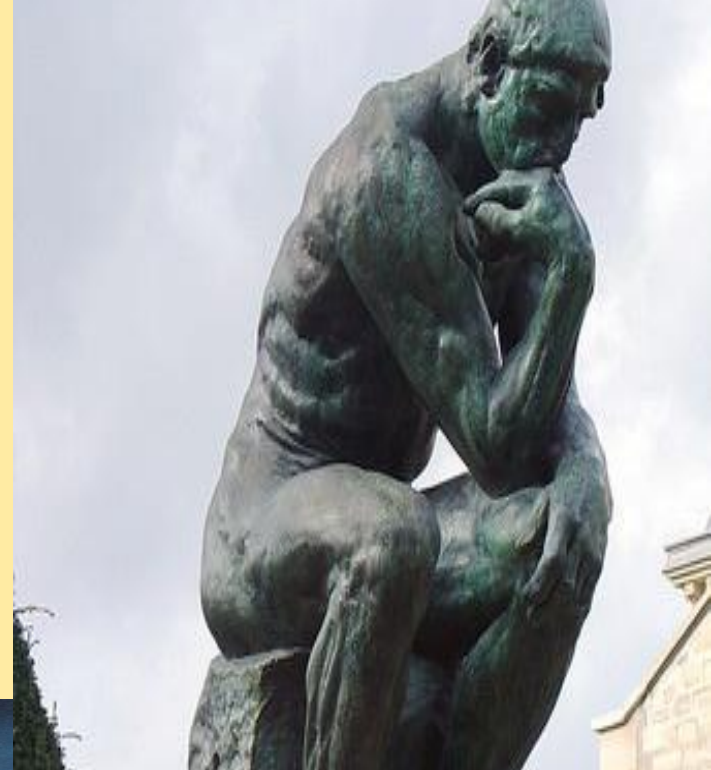
4. Социокультурный подход:

- Сознание производно от общественного бытия и общественного сознания (марксизм), языка и дискурса (структурализм).
- Сознание обусловлено коллективным социокультурным опытом.



Отличие сознания человека от психики животных:

- абстрактное мышление, связанное с умением воспроизводить сущностные характеристики и связи действительности, не данные непосредственно в восприятии;
- целеполагание как способность прогнозировать свою деятельность;
- самосознание, определяющее возможность выделения своего «Я» из внешней среды;
- язык, позволяющий ориентироваться не столько по реальным физическим процессам, сколько по их знаково-символическим, языковым обозначениям.



Лекция
завершена.

