

В 1909 ГОДУ В ПАРИЖЕ СОСТОЯЛАСЬ ПЕРВАЯ МЕЖДУНАРОДНАЯ КОНВЕНЦИЯ ПО АВТОМОБИЛЬНОМУ ДВИЖЕНИЮ. ДО ЭТОГО СОБЫТИЯ «САМОБЕГЛЫЕ КОЛЯСКИ» ЕЗДИЛИ ПО ДОРОГАМ БЕЗО ВСЯКИХ ПРАВИЛ ИЛИ ПРИДЕРЖИВАЛИСЬ ТЕХ ПРЕДПИСАНИЙ, КОТОРЫЕ ДЕЙСТVOВАЛИ ТОГДА НА ГУЖЕВОЙ ТРАНСПОРТ.



ЛОТОКЪ



ВИРАЖЪ



ПЕРЕКРЕСТОКЪ



ПЕРЕЪЗДЪ
РЕЛЬСЪ

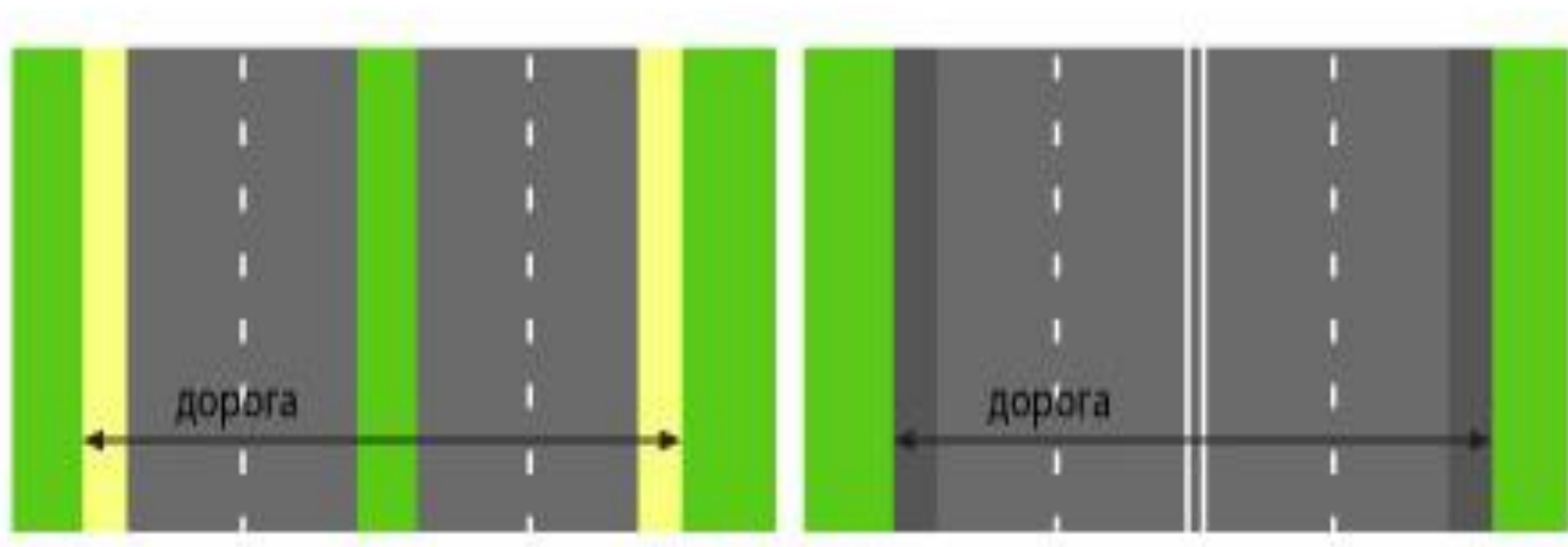
**Правила дорожного движения
введены в действие с 1 июля 1994 г.**

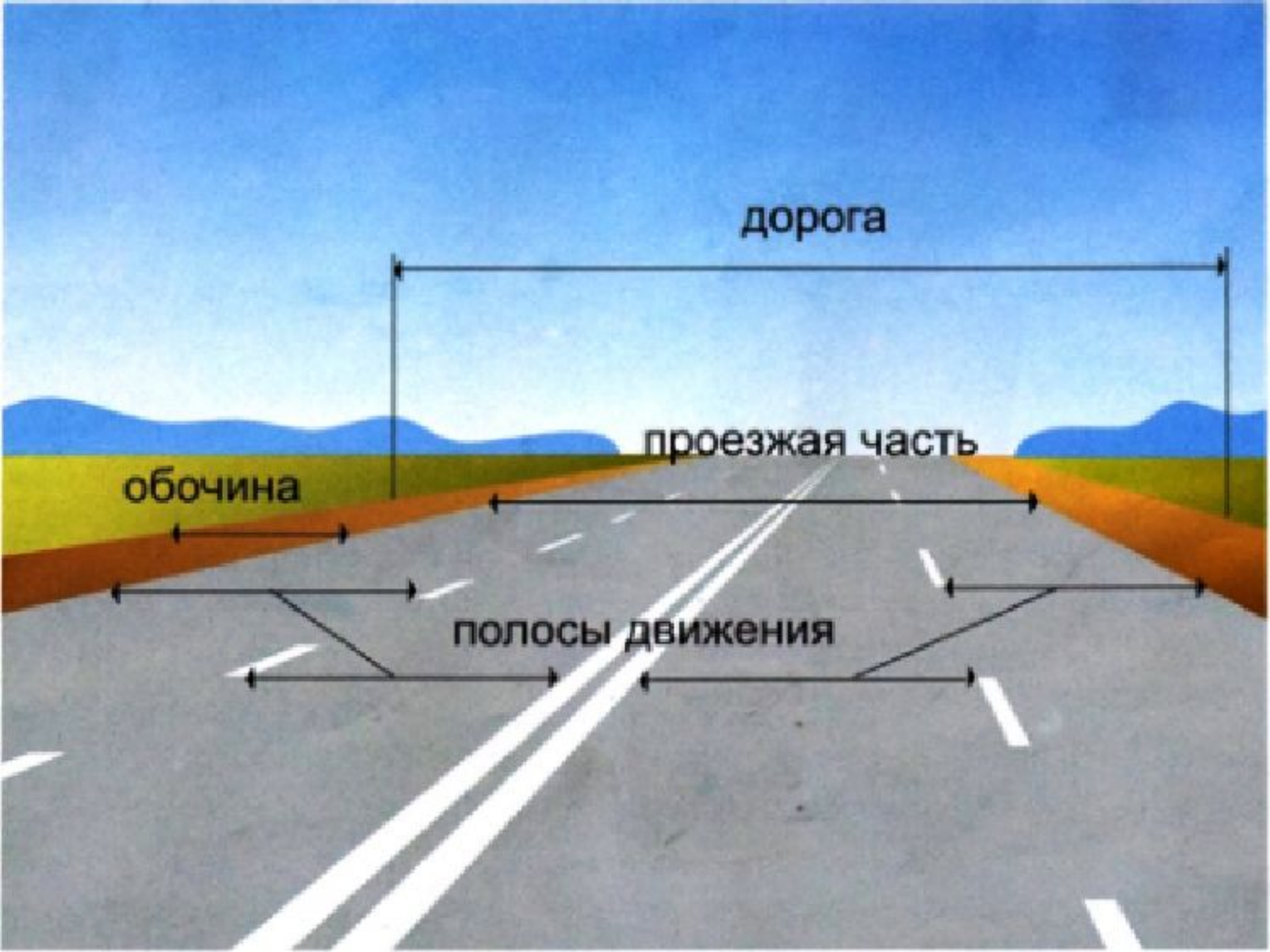
Настоящие Правила дорожного движения устанавливают единый порядок дорожного движения на всей территории Российской Федерации. Другие нормативные акты, касающиеся дорожного движения, должны основываться на требованиях Правил и не противоречить им.

"Дорожное движение" - совокупность общественных отношений, возникающих в процессе перемещения людей и грузов с помощью транспортных средств или без таковых



"Дорога" - обустроенная или приспособленная и используемая для движения транспортных средств полоса земли либо поверхность искусственного сооружения. Дорога включает в себя одну или несколько проезжих частей, а также трамвайные пути, тротуары, обочины и разделительные полосы при их наличии.





дорога

проезжая часть

обочина


полосы движения

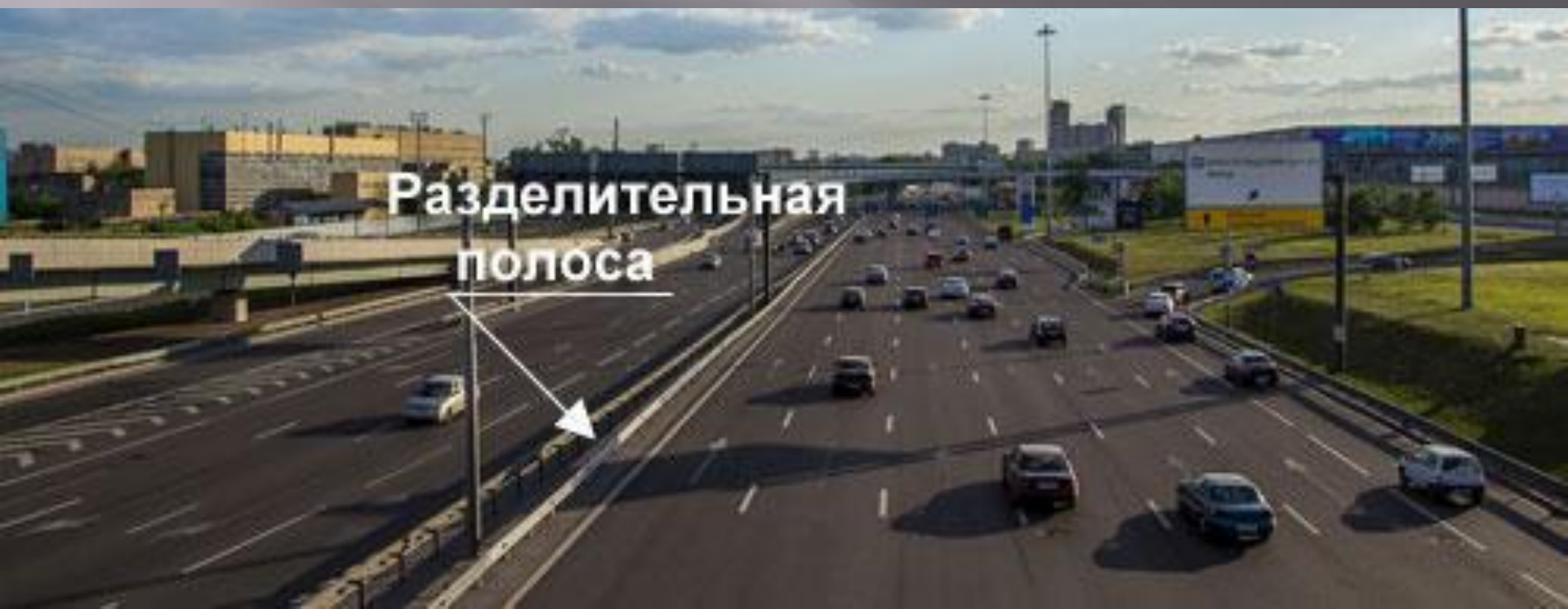
"Проезжая часть" - элемент
дороги, предназначенный для
движения безрельсовых
транспортных средств.







"Разделительная полоса" - элемент дороги, выделенный конструктивно и (или) с помощью разметки 1.2  , разделяющий смежные проезжие части, а также проезжую часть и трамвайные пути и не предназначенный для движения и остановки транспортных средств.



На каком рисунке изображена дорога с разделительной полосой?

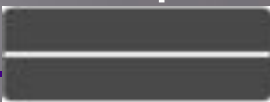
1. На обоих.
2. Только на правом.
3. На обоих рисунках дорога с разделительной полосой не изображена.





Трамвайные пути



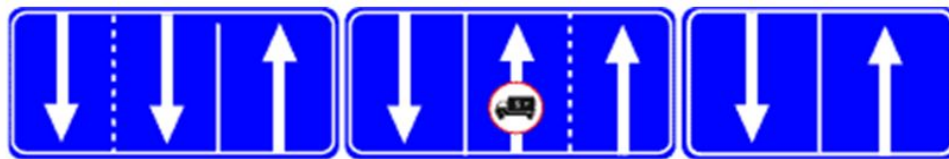
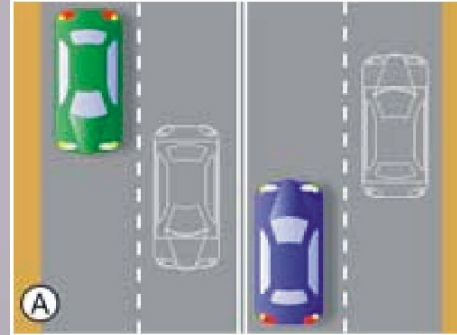
"Обочина" - элемент дороги, примыкающий непосредственно к проезжей части на одном уровне с ней, отличающийся типом покрытия или выделенный с помощью разметки 1.2 , используемый для движения, остановки и стоянки в соответствии с Правилами.







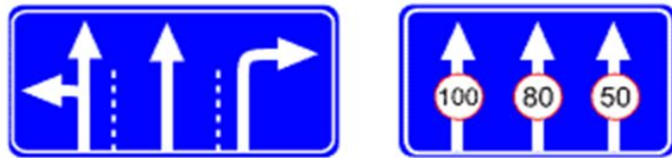
"Тротуар" - элемент дороги, предназначенный для движения пешеходов и примыкающий к проезжей части или к велосипедной дорожке либо отделенный от них газоном.



5.15.7



5.15.2



5.15.1

5.15.8



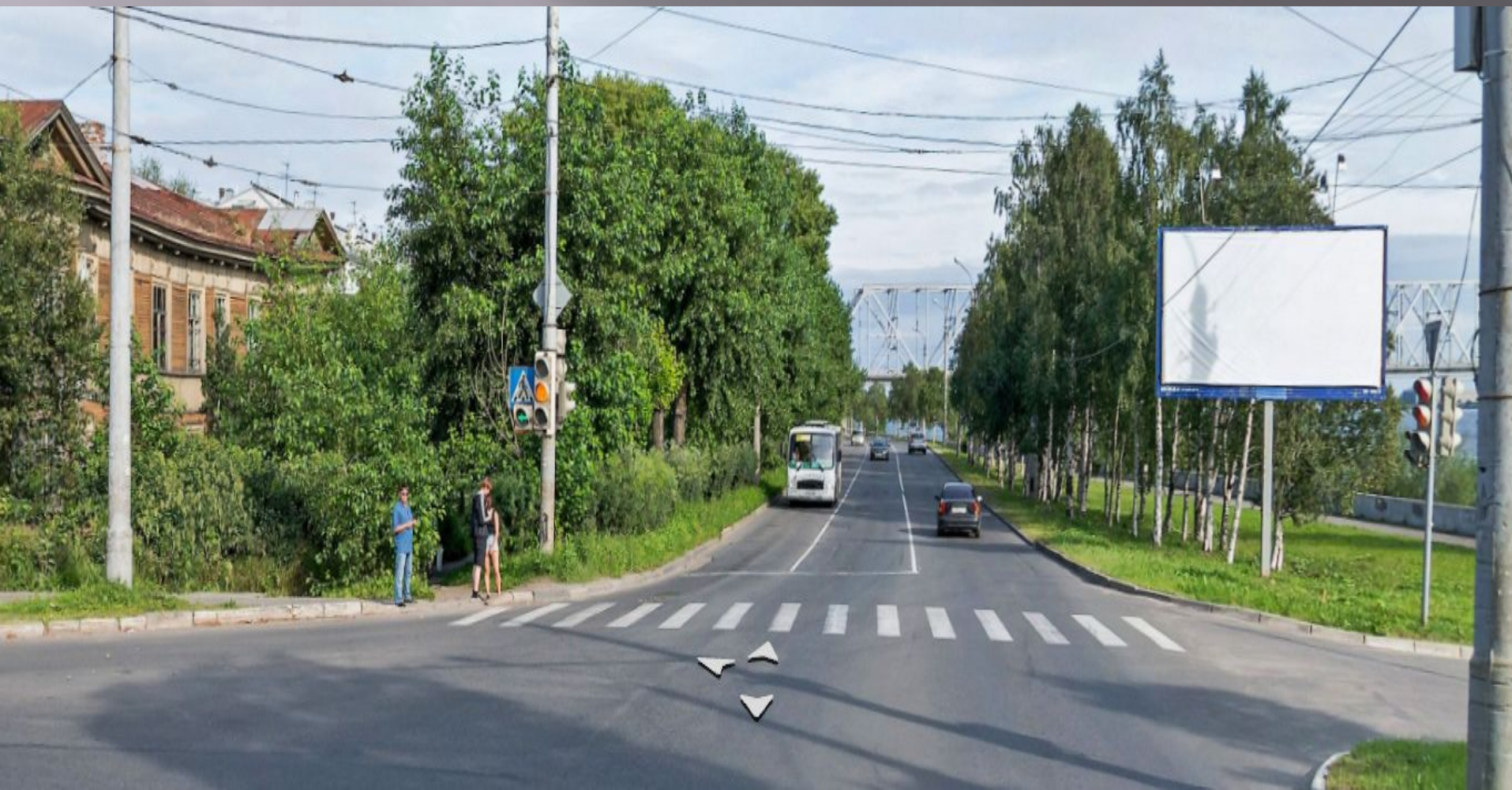
ПРОЕЗЖАЯ ЧАСТЬ

ПОЛОСА ДВИЖЕНИЯ

"Полоса движения" - любая из продольных полос проезжей части, обозначенная или не обозначенная разметкой и имеющая ширину, достаточную для движения автомобилей в один ряд.



Дорожные знаки отсутствуют, а дорожная разметка есть





4,8
M

123

ЗАБРОДНЯК
КОЛОДА

В. А. ВОЛЖАЯ
КОЛОДЕЦА

ПРЕДУПРЕЖДЕНИЕ
О РАБОТЕ
ПЕШЕХОДНОГО
ПЕРЕКРЕСТКА

Класс автомобильной дороги	Категория автомобильной дороги	Общее количество полос движения	Ширина полосы движения, м	Центральная разделительная полоса
Автомагистраль	IA	4 и более	3,75	Обязательна
Скоростная дорога	IB	4 и более	3,75	
Дорога обычного типа (нескоростная дорога)	IV	4 и более <1>	3,75	Обязательна
	II	4	3,5	Допускается отсутствие <2>
		2 или 3 <3>	3,75	Не требуется
	III	2	3,5	
	IV	2	3,0	
	V	1	4,5 и более	

<1> Более шести полос допускается только на существующих автомобильных дорогах.

<2> На дороге категории II требование к наличию разделительной полосы определяется проектом организации дорожного движения.

<3> Три полосы движения только для существующих автомобильных дорог.



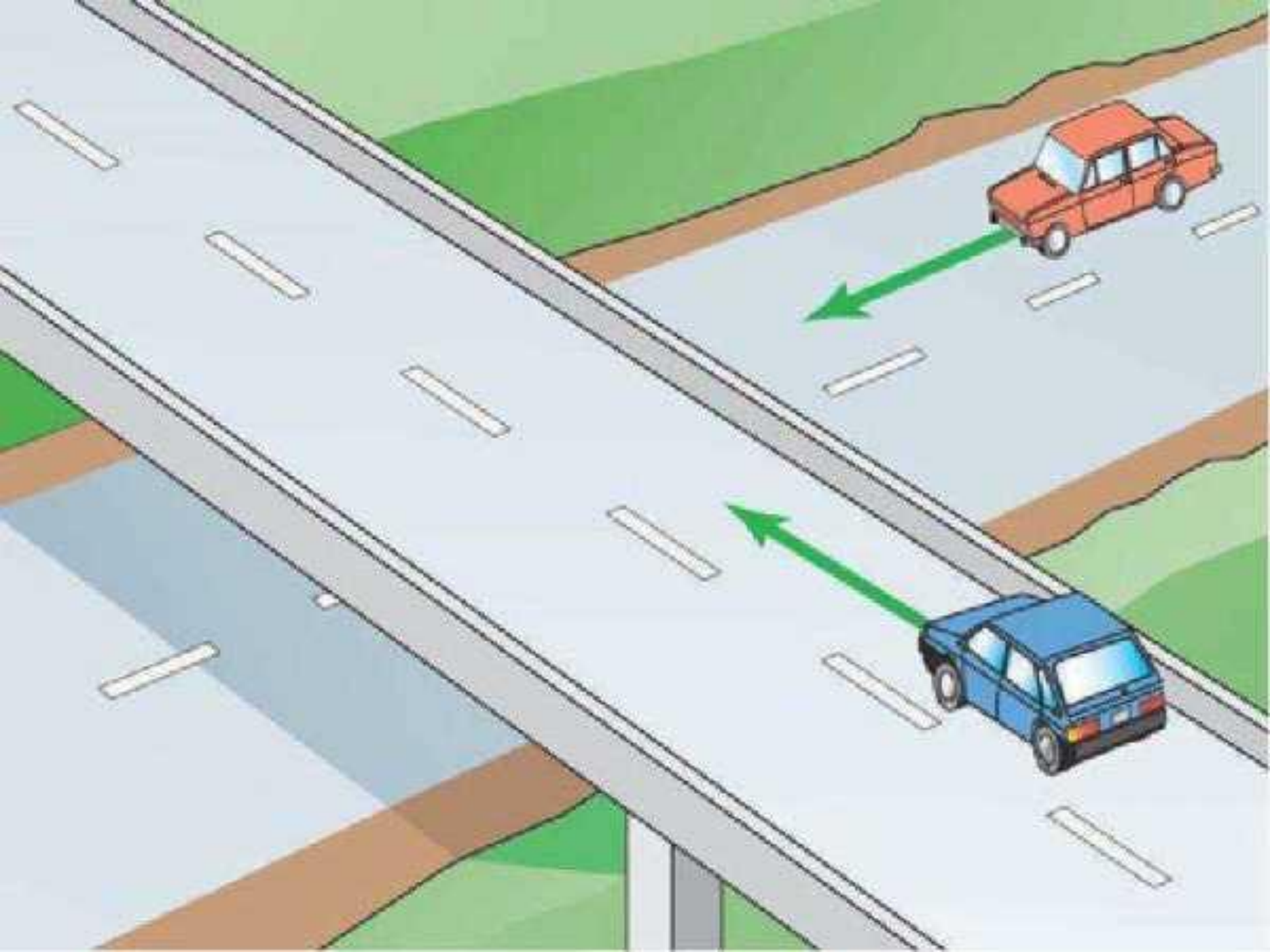
ПЕРЕКРЕСТОК ("крест")

ПЕРЕСЕЧЕНИЕ ("прямоугольник")



"Перекресток" - место пересечения, примыкания или разветвления дорог на одном уровне, ограниченное воображаемыми линиями, соединяющими соответственно противоположные, наиболее удаленные от центра перекрестка начала закруглений проезжих частей. Не считаются перекрестками выезды с

- Точки начала закругления проезжих частей
- Границы пересечения
- Границы перекрестка



Знак 3.28 «Стоянка запрещена»

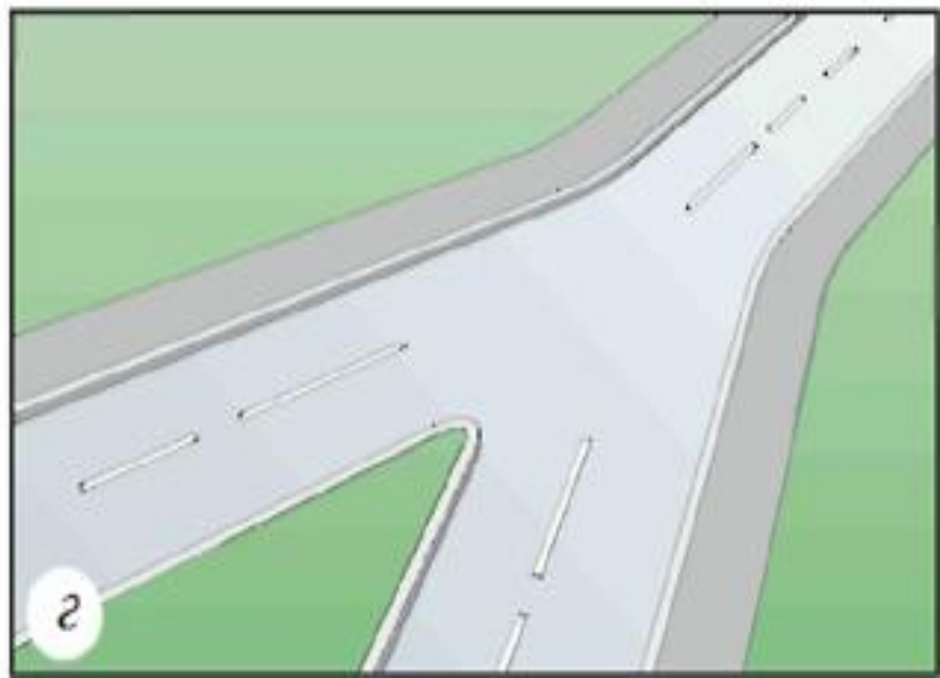
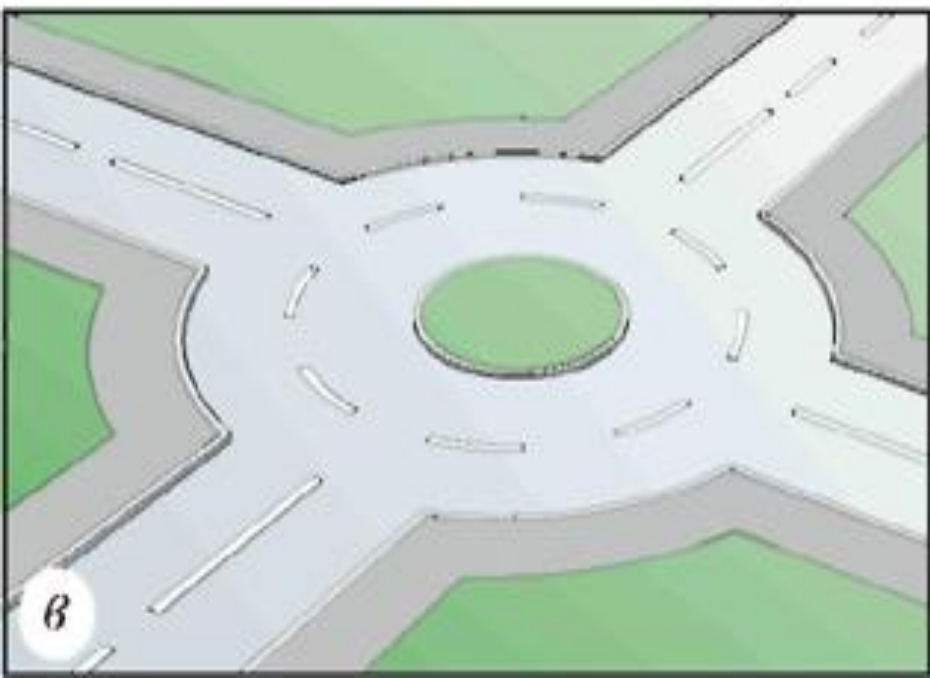
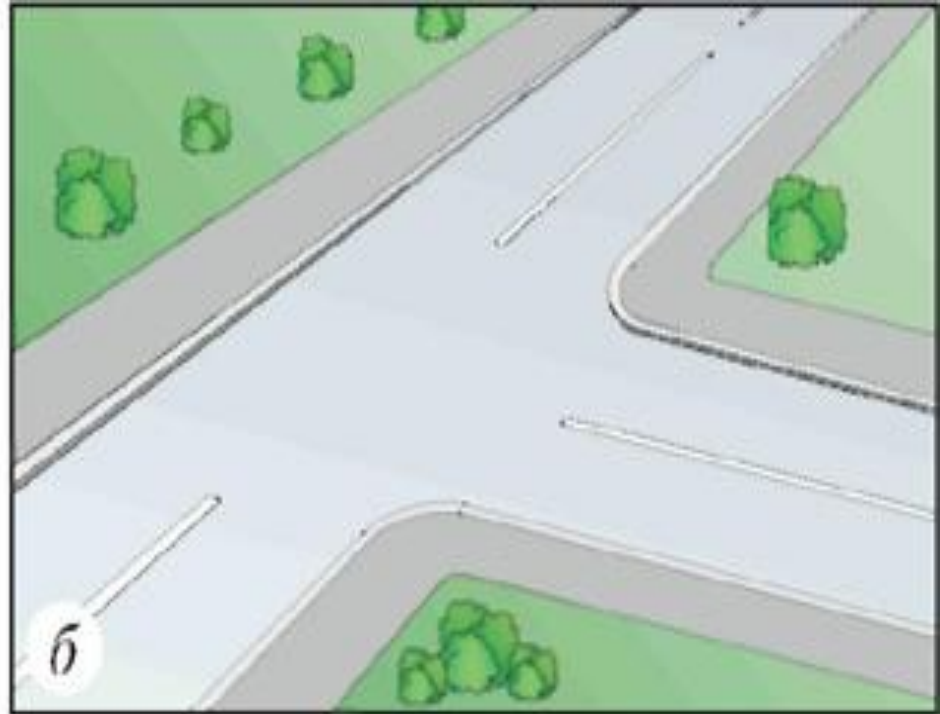
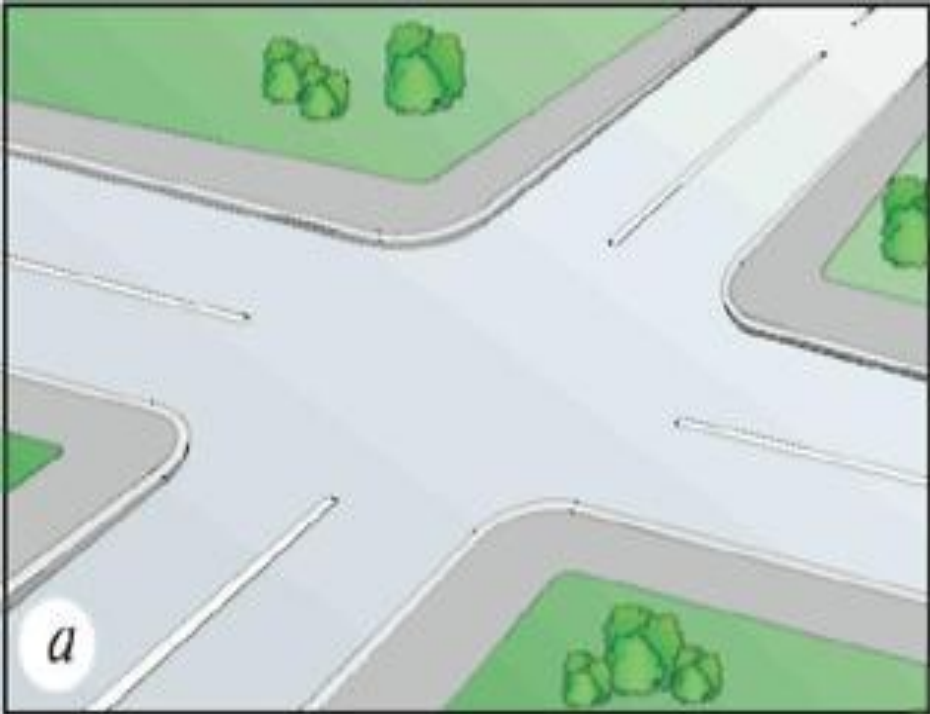


На экзамене вам предложат этот рисунок и сопроводят его таким вопросом: «Разрешено ли Вам поставить автомобиль на стоянку за путепроводом?»

Путепровод это тоже дорога, но пересекаемся мы с этой дорогой на разных уровнях.

И по Правилам это не перекресток!

Перекрёсток будет где-то дальше, а пока вы до него не доехали, остановка

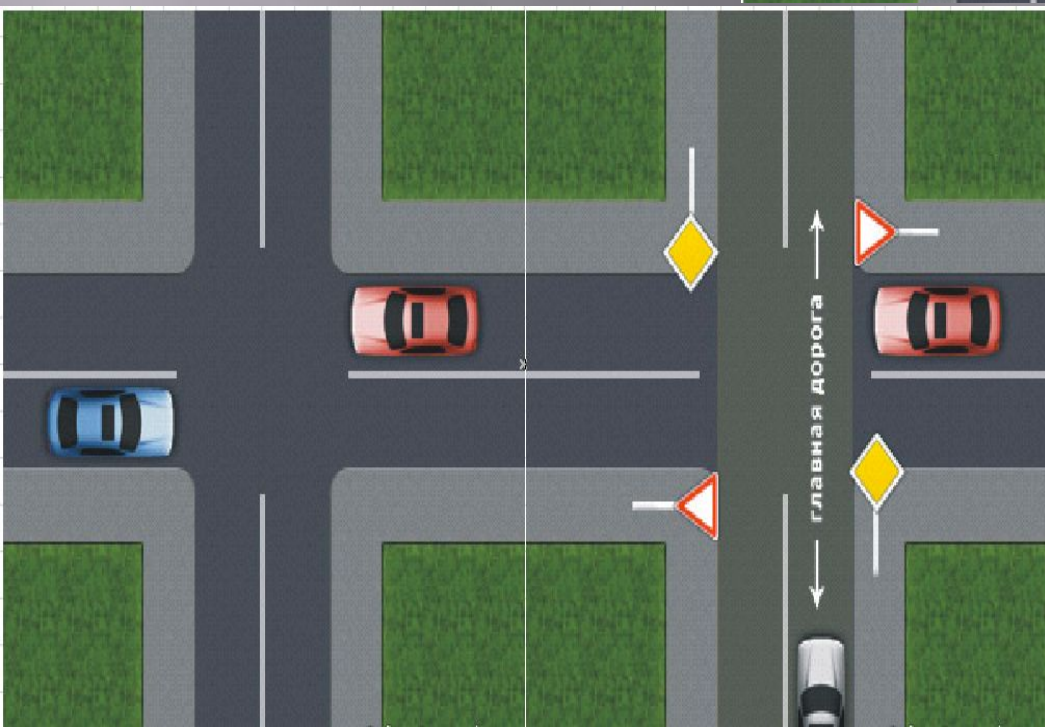
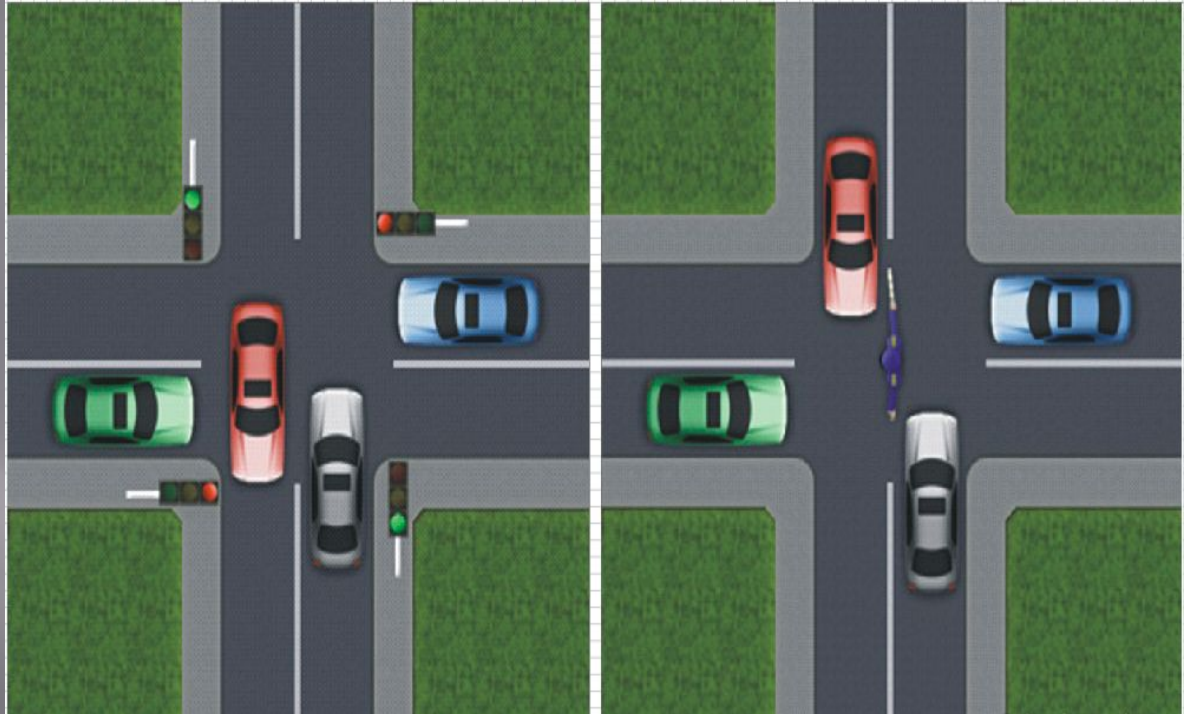


Перекрестки бывают:

-

регулируемы

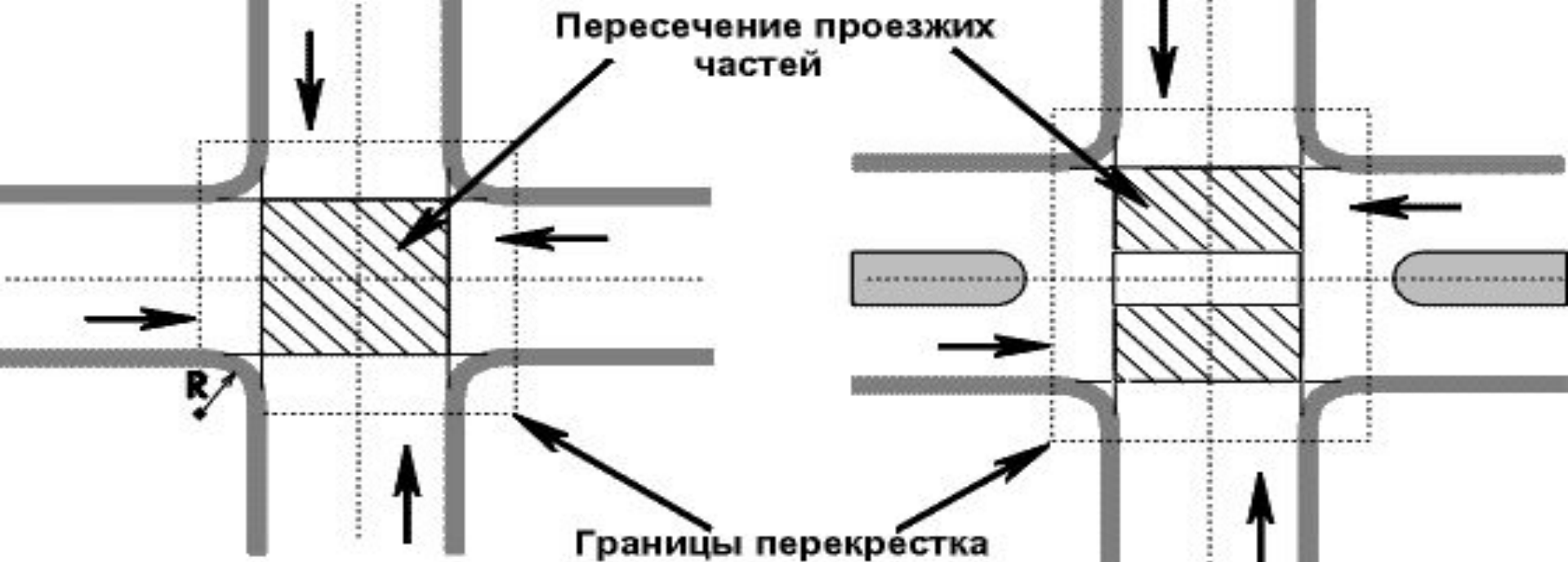
- Светофор
- Регулировщик



-

нерегулируемые

- Неравнозначных
 - Равнозначных
- дорог



Выезд с прилегающей территории

PDDMASTER.RU



проезжая часть дороги



пересечение проезжих частей?



проезжая часть дороги



проезжая часть прилегающей территории?





"Прилегающая территория" - территория, непосредственно прилегающая к дороге и не предназначенная для сквозного движения транспортных средств (дворы, жилые массивы, автостоянки, АЗС, предприятия и тому подобное). Движение по прилегающей территории осуществляется в соответствии с настоящими Правилами

«Главная дорога» — дорога, обозначаемая знаками 2.1, 2.3.1 — 2.3.7 или 5.1, по отношению к пересекаемой (примыкающей), или дорога с твердым покрытием (асфальто- и цементобетон, каменные материалы и тому подобные) по отношению к грунтовой, либо любая дорога по отношению к выездам с прилегающих территорий. Наличие на второстепенной дороге непосредственно перед перекрестком участка с покрытием не делает ее равной по



2.1



2.3.1



2.3.2



2.3.3



5.1



2.3.4



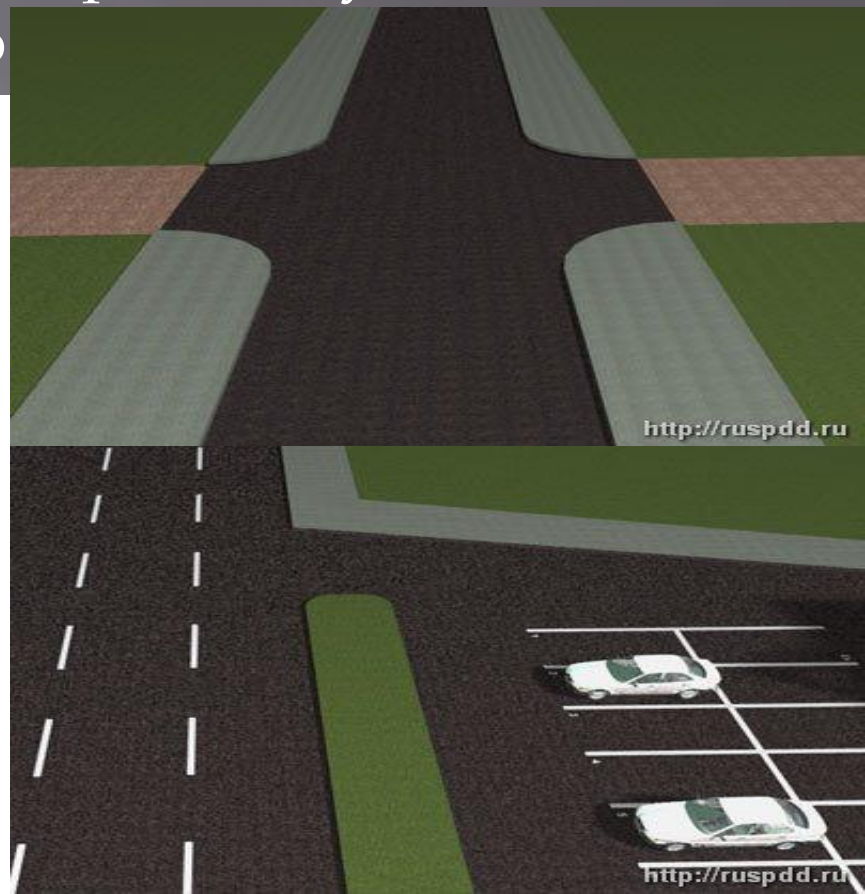
2.3.5



2.3.6



2.3.7



ПРЕИМУЩЕСТВА (ПРИОРИТЕТЫ) НА ДОРОГЕ (принцип приоритетности):

- 1. Регулировщик
- 2. Светофор
- 3. Дорожные знаки - ЗНАКИ ПРИОРИТЕТА
 - 3.1. Временные
 - 3.2. Стационарные
- 4. Дорожная разметка
 - 4.1. Временная / оранжевая /
 - 4.2. Постоянная
- 5. Дорожное покрытие (НЕ МОЖЕМ определить покрытие - мы на ВТОРОСТЕПЕННОЙ)
- 6. Правило правой руки

"Транспортное средство" - устройство, предназначенное для перевозки по дорогам людей, грузов или оборудования, установленного на нем.

Бывают

:

- Рельсовые
- Безрельсовые



Безрельсовые транспортные средства могут быть:

- механическими
- немеханически
ми

Немеханическое транспортное средство приводится в движение с помощью мускульной энергии (человека или животного).

К немеханическим транспортным средствам Правила относят гужевую повозку и велосипед (если он не оснащён двигателем), а человека, управляющего таким транспортным средством, Правила считают водителем.



"Механическое транспортное средство" -

транспортное средство приводимое в движение двигателем. Термин распространяется также на любые тракторы и самоходные машины.

Перечень механических транспортных средств обширен. Это и мопеды, и мотоциклы, и квадроциклы, и легковые автомобили, и грузовые автомобили, и автобусы, и троллейбусы, и тракторы, и самоходные шасси, и автокраны, и бульдозеры, и экскаваторы, и так далее, и так далее.

Словом, механическое транспортное средство – это любая самоходная машина, если только она предназначена для перевозки людей и грузов (или для перевозки оборудования, установленного на

"Разрешенная максимальная масса" - масса снаряженного транспортного средства с грузом, водителем и пассажирами, установленная предприятием-изготовителем в качестве максимально допустимой. За разрешенную максимальную массу состава транспортных средств, то есть сцепленных и движущихся как одно целое, принимается сумма разрешенных максимальных масс транспортных средств, входящих в состав.



М Мопеды и Квадроциклы



Объем двигателя
до 50 куб.см

с 16 лет

А1 Легкие мотоциклы



Объем двигателя
до 125 куб.см

с 16 лет

А Мотоциклы



Объем двигателя
свыше 125 куб.см

с 18 лет

В1 Трициклы и Квадроциклы



Объем двигателя
свыше 50 куб.см

с 18 лет

В Легковые автомобили



Полной массой до 3,5 т,
пассажирами до 8

с 18 лет

ВЕ Легковые автомобили



С прицепом массой
более 750 кг

с 18 лет

ТВ Троллейбус



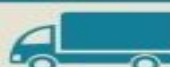
с 21 года

ТМ Трамвай



с 21 года

С1 “Легкие” грузовики



Грузовики с полной
массой менее 7,5 т

с 18 лет

С1Е “Легкие” грузовики



С прицепом массой
более 750 кг

с 18 лет

С Грузовики



Грузовики с полной
массой свыше 7,5 т

с 18 лет

СЕ Грузовики



С прицепом массой
более 750 кг

с 18 лет

Д1 Малые автобусы



Число сидячих мест для
пассажиров от 8 до 16

с 21 года

Д1Е Малые автобусы



С прицепом массой
более 750 кг

с 21 года

Д Автобусы



Число сидячих мест для
пассажиров свыше 16

с 21 года

ДЕ Автобусы



С прицепом массой
более 750 кг

с 21 года

ТАБЛИЦА СООТВЕТСТВИЙ ВОДИТЕЛЬСКИХ КАТЕГОРИЙ И КАТЕГОРИЙ ТС

Категория водительского удостоверения	Категория транспортного средства
А, А1	L3, L4, L5
М	L1, L2
В	М1, N1
В1	L6, L7
С, С1	N2, N3
Д Д1	М2, М3
Е	О2, О3, О4

Запомним эту цифру – 3,5 тонны!

Это граница, которая разделяет транспортные средства категории «В» и категории «С».

Транспортные средства категории В

Автомобили с разрешённой максимальной массой **не более 3,5 тонн** и числом сидячих мест не более восьми, не считая кресла водителя.

Транспортные средства категории С

Грузовые автомобили с разрешённой максимальной массой **более 3,5 тонн.**

Легковые автомобили

Малые грузовики

Средние грузовики

Большие грузовики





Вес транспортного средства, управление которым можно осуществлять согласно категории В1, не должен превышать 550 килограммов. Объем двигателя у машины должен составлять максимум 50 см³. Стоит отметить и максимальную скорость, которая не должна быть выше 50 км/ч.

Обозначение AS означает, что человек может водить только тот квадрицикл или трицикл, который оснащён автомобильным рулём и сиденьем.

В случае с MS можно управлять ТС, оборудованным исключительно мотоциклетным рулём и мотоциклетной посадкой.



"Велосипед" - транспортное средство, кроме инвалидных колясок, которое имеет по крайней мере два колеса и приводится в движение как правило мускульной энергией лиц, находящихся на этом транспортном средстве, в частности при помощи педалей или рукояток, и может также иметь электродвигатель номинальной максимальной мощностью в режиме длительной нагрузки, не превышающей 0,25 кВт, автоматически отключающийся на скорости более 25 км/ч.

Если только на электротяге невозможно развить скорость более 25 км/ч, то и прав никаких не требуется. Катайтесь себе в удовольствие безо всяких прав.



Получается, что по Правилам это велосипед, так как имеет три колеса и электродвигатель 0,25 кВт.



"Мопед" - двух- или трехколесное механическое транспортное средство, максимальная конструктивная скорость которого не превышает 50 км/ч, имеющее двигатель внутреннего сгорания с рабочим объемом, не превышающим 50 куб. см, или электродвигатель номинальной максимальной мощностью в режиме длительной нагрузки более 0,25 кВт и менее 4 кВт. К мопедам приравниваются квадрициклы, имеющие аналогичные технические характеристики.



"Маршрутное транспортное средство" - транспортное средство общего пользования (автобус, троллейбус, трамвай), предназначенное для перевозки по дорогам людей и движущееся по установленному маршруту с обозначенными



"Преимущество (приоритет)"

- право на первоочередное движение в намеченном направлении по отношению к другим участникам движения.

"Уступить дорогу (не создавать помех)"

- требование, означающее, что участник дорожного движения не должен начинать, возобновлять или продолжать движение, осуществлять какой-либо маневр, если это может вынудить других участников движения, имеющих по отношению к нему преимущество, изменить направление движения или скорость.

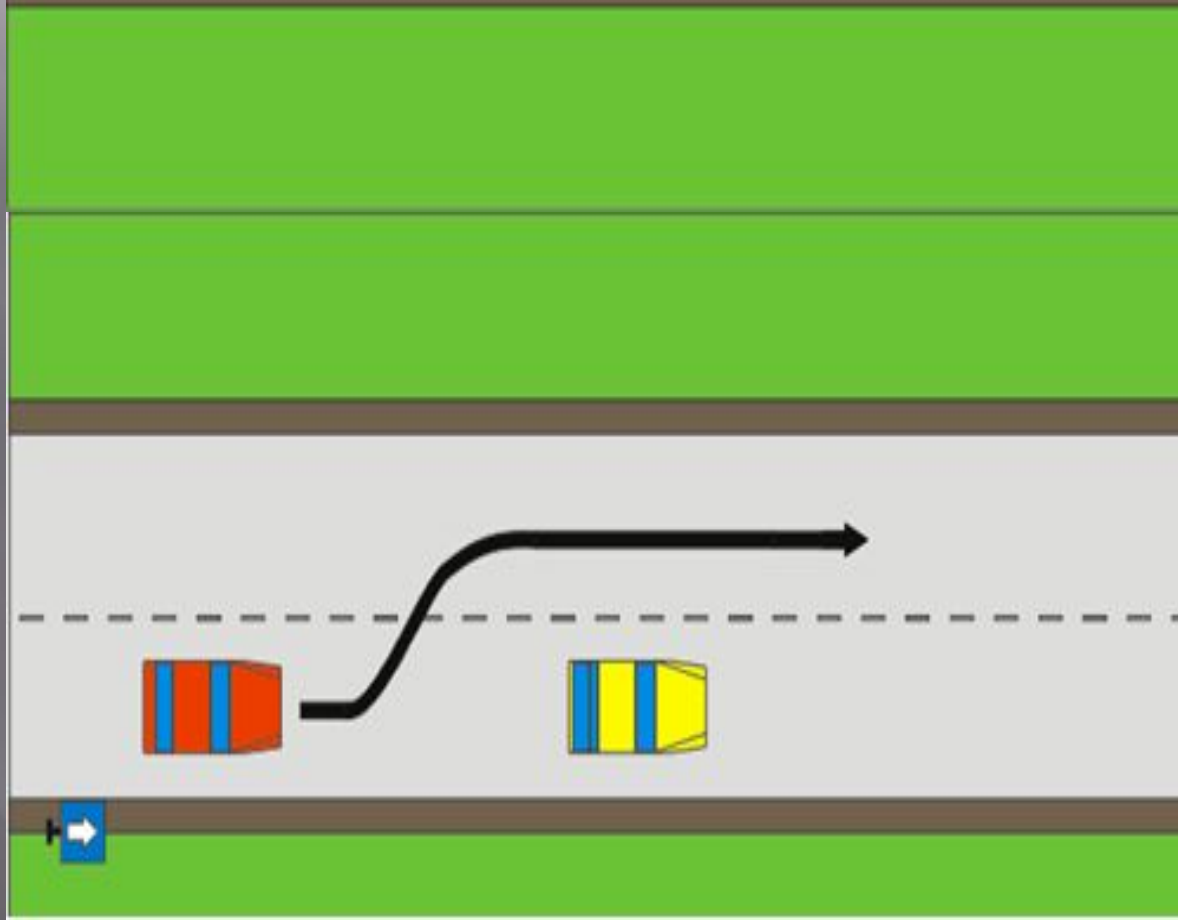
"Обгон"

- опережение одного или нескольких транспортных средств, связанное с выездом на полосу (сторону проезжей части), предназначенную для встречного движения, и последующим возвращением на ранее занимаемую полосу (сторону проезжей части).



"Опережение"

- движение транспортного средства со скоростью, большей скорости попутного транспортного средства.



Либо это двухполосная дорога с прерывистой осевой линией разметки.

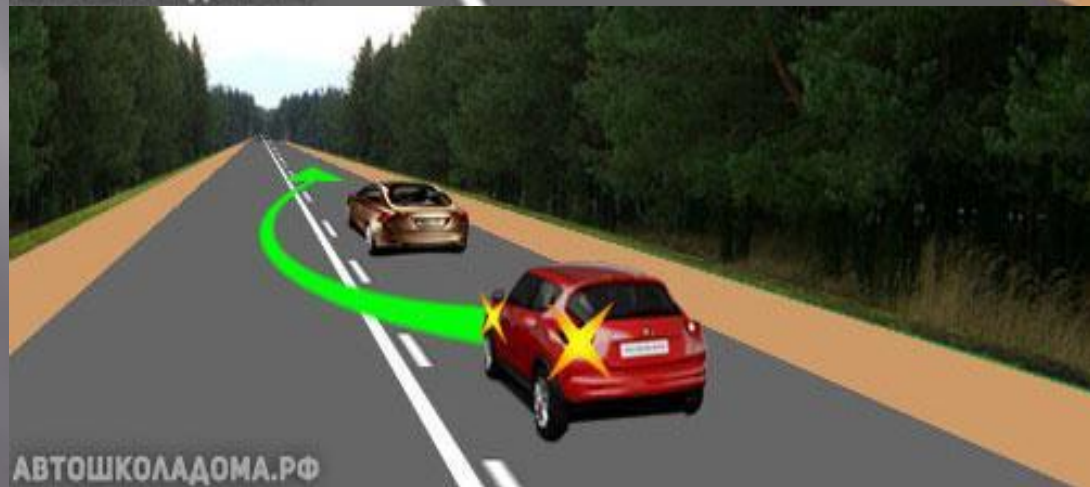
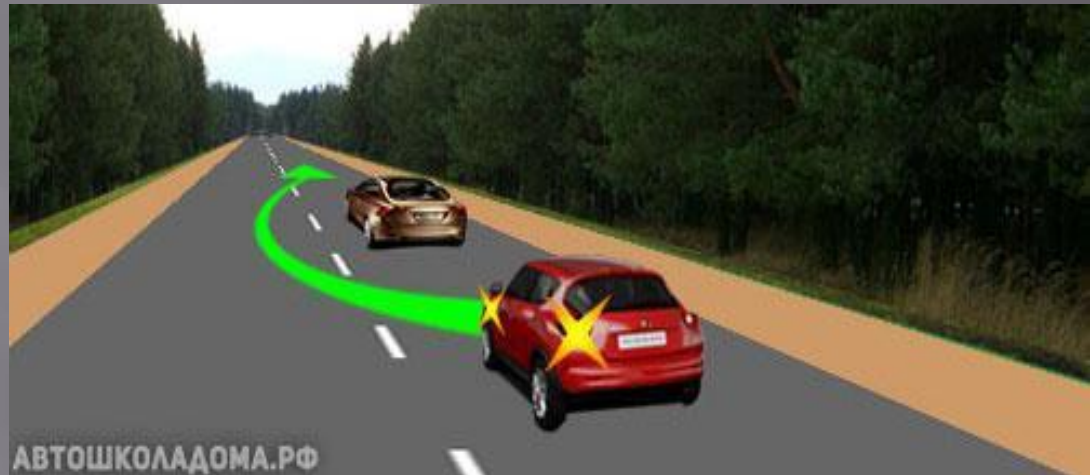
В этом случае Правила разрешают выезжать на полосу встречного движения во время обгона или объезда препятствия.

Либо это двухполосная дорога с комбинированной осевой линией разметки.

Такую линию разметки Правила разрешают пересекать со стороны прерывистой (а также со стороны сплошной при завершении обгона или объезда).

Либо это трёхполосная дорога с двумя прерывистыми линиями разметки.

На таких дорогах среднюю полосу выделяют специально для обгона и объезда, причём заниматься этим могут водители обоих



Опережение, в отличие от обгона, Правилами нигде и никогда не запрещено.

Перестроение, как таковое, не запрещено. Но только с целью поворота или разворота, или если нужно припарковаться!

А вот перестраиваться с целью опережения в данной ситуации Правила запрещают.

И это единственное ограничение, касающееся



"Перестроение" - выезд из занимаемой полосы или занимаемого ряда с сохранением первоначального направления движения.



"Остановка"

- преднамеренное прекращение движения транспортного средства на время до 5 минут, а также на большее, если это необходимо для посадки или высадки пассажиров либо загрузки или разгрузки транспортного средства.

"Стоянка"

- преднамеренное прекращение движения транспортного средства на время более 5 минут по причинам, не связанным с посадкой или высадкой пассажиров либо загрузкой или разгрузкой транспортного средства.

Следует различать три вида остановки:

1. Преднамеренная
остановка.

2. Служебная
остановка.

3. Вынужденная
остановка.



Преднамеренная остановка – это прекращение движения по желанию водителя или по желанию пассажиров.

В этом случае, во-первых, вам необходимо перестроиться на край проезжей части (а при наличии обочины – на обочину), а во-вторых, совершенно необходимо знать, разрешена ли здесь остановка.

Служебная остановка – это прекращение движения в тех случаях, когда необходимо выполнить требования Правил (например, остановиться на красный сигнал светофора, или остановиться, чтобы уступить дорогу пешехкам).



"Вынужденная остановка"

- прекращение движения транспортного средства из-за его технической неисправности или опасности, создаваемой перевозимым грузом, состоянием водителя (пассажира) или появлением препятствия на дороге.



"Препятствие" - неподвижный объект на полосе движения (неисправное или поврежденное транспортное средство, дефект проезжей части, посторонние предметы и т.п.), не позволяющий продолжить движение по этой полосе.

Не является препятствием затор или транспортное средство, остановившееся на



Вот ситуация – на полосе вашего движения обнаружилось препятствие.

Дорога двухполосная, осевая линия – прерывистая, а потому включайте левые «поворотники» и объезжайте препятствие по «встречке». Правила не возражают.



Другая ситуация: осевая линия – сплошная!

В таком случае это самая настоящая вынужденная остановка.



Строго по Правилам (раз уж осевая линия сплошная) водитель должен остановиться, включить аварийную световую сигнализацию, выставить знак аварийной остановки, отвести ослика за пределы дороги, после чего можно продолжать движение.


Можно, конечно, объехать препятствие по «встречке», но это будет нарушение Правил. За такое нарушение водителей не лишают прав (за выезд на

А вот это уже совсем другая ситуация!



Автобус, стоящий на обозначенной остановке, по Правилам это не препятствие и, следовательно, такой объезд квалифицируется просто, как выезд на «встречку» в нарушение Правил!

А за это следует совсем другое наказание – штраф 5000 рублей или лишение прав на срок от 4 до 6 месяцев!

Знак 3.28  запрещает стоянку, но не запрещает остановку. То есть в этом месте любой может остановиться на 5 минут.

Но если осуществляется погрузка-выгрузка, то, как следует из вышеприведённых определений, в зоне действия этого знака можно стоять ровно столько, сколько будет длиться эта самая погрузка-выгрузка.

То же, кстати, относится и к посадке-высадке (пассажиры бывают разные, много и за полчаса не высадить).



"Недостаточная
видимость" -
видимость дороги
менее 300 м в условиях
тумана, дождя,
снегопада и тому
подобного, а также в



"Ограниченная видимость" - видимость водителем дороги в направлении движения, ограниченная рельефом местности, геометрическими параметрами дороги, растительностью, строениями, сооружениями или иными объектами, в том числе

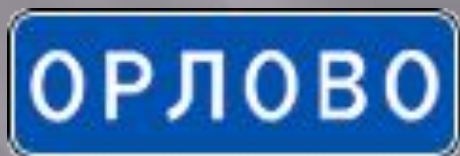


"Населенный пункт"

- застроенная территория, въезды на которую и выезды с которой обозначены знаками 5.23.1 - 5.26



Действуют правила движения в населенном пункте



Действуют правила движения вне населенного пункта



1.3. Участники дорожного движения обязаны знать и соблюдать относящиеся к ним требования Правил, сигналов светофоров, знаков и разметки, а также выполнять распоряжения регулировщиков, действующих в пределах предоставленных им прав и регулирующих дорожное движение установленными сигналами.

1.4. На дорогах установлено правостороннее движение транспортных средств.

1.5. Участники дорожного движения должны действовать таким образом, чтобы не создавать опасности для движения и не причинять вреда.

Запрещается повреждать или загрязнять покрытие дорог, снимать, загораживать, повреждать, самовольно устанавливать дорожные знаки, светофоры и другие технические средства организации движения, оставлять на дороге предметы, создающие помехи для движения. Лицо, создавшее помеху, обязано принять все возможные меры для ее устранения, а если это невозможно, то доступными средствами обеспечить информирование участников движения об опасности и сообщить в полицию.

1.6. Лица, нарушившие Правила, несут ответственность в соответствии с действующим законодательством.