

Правила
КОМПОЗИЦИИ В
портретной съемке



От рядового снимка к идеальной композиции- подробнее

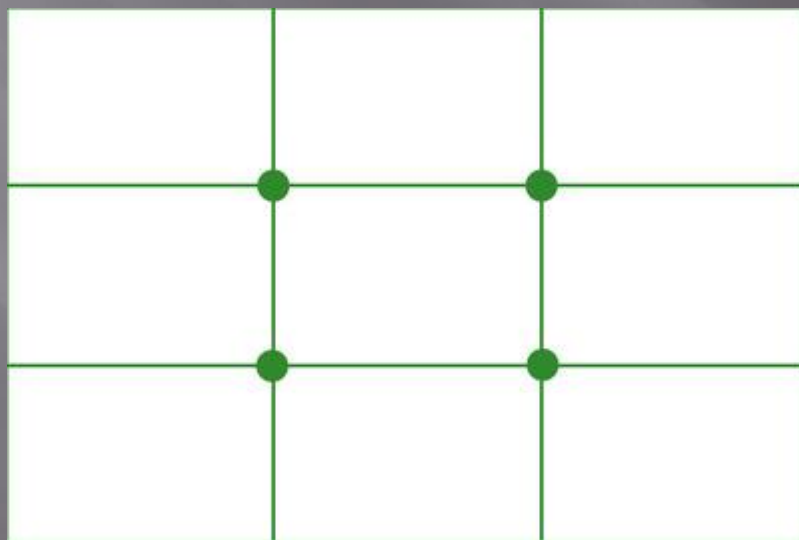
- Если мы с вами возьмем среднестатистическую фотографию-портрет из интернета, то она будет выглядеть приблизительно следующим образом



- А теперь давайте попробуем проанализировать

- Наш взгляд «гуляет» по фотографии, не находя главного объекта съемки. С точки зрения логики должно быть понятно, что это человек, но взгляд за него не цепляется. Очень много деталей, которые перебивают логику взгляда, возникает хаотичность восприятия, и... вы просто пролистываете фотографию дальше, моментально забыв о ней.
- Почему так происходит? Причины такого построения кадра идут от компактных камер: человек смотрит на экран и фокусирует изображение, как правило, на автомате по центру. При этом мы получаем много лишнего неинформативного пространства по бокам и сверху, которое, как правило, не несет никакой смысловой нагрузки

- В любой фотографии, в том числе, на портрете, должны быть смысловые центры, которые притягивают взгляд человека к себе. В композиции эти области наибольшего визуального интереса определяются классическим правилом третей и находятся на пересечении определенных линий



- Также можно располагать смысловой центр или объект съемки на самой линии, это также не будет ошибочным и будет смотреться органично и эффектно. Давайте рассмотрим самый простой пример. Сравним два снимка одного и того же человека.



- Согласитесь, второй пример выглядит гораздо интереснее за счет того, что лицо (главный смысловой центр портрета) находится чуть выше центра, на линии согласно правилу третей. От этого изображение стало органичнее. Заметьте, мы убрали лишний «воздух» над головой и по бокам, но все же оставили на снимке некоторое его количество, чтобы взгляду не было тесно при изучении снимка. Кроме того, мы в большей степени включили во второй пример руки, которые уравнивали общую композицию снимка

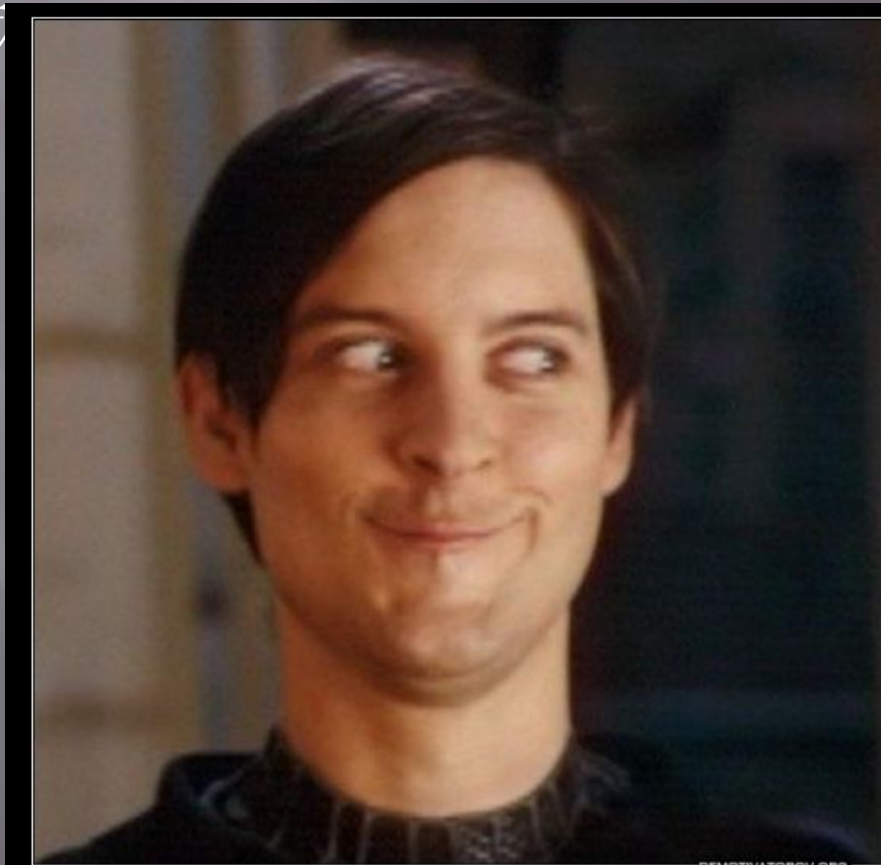
Направление взгляда

- В любом портрете должно присутствовать ощущение направления. Его можно добиться, оставляя перед объектом съемки больше пространства, а сзади наоборот, меньше. Почему так? Такое расположение объекта съемки вызывает у нас ощущение движения и показывает его направление

- На фотографии ниже вы видите портрет девушки-мима, на котором работает вышеозначенное правило. Девушка смотрит в сторону, на кадре оставлено пространство, благодаря которому мы можем проследить ее взгляд и избежать статичности. Здесь же мы можем наблюдать, как работает L-образная композиция (см. раздел «Треугольная композиция») — шляпа, голова и туловище мима при переходе в руки действительно образуют английскую букву L.

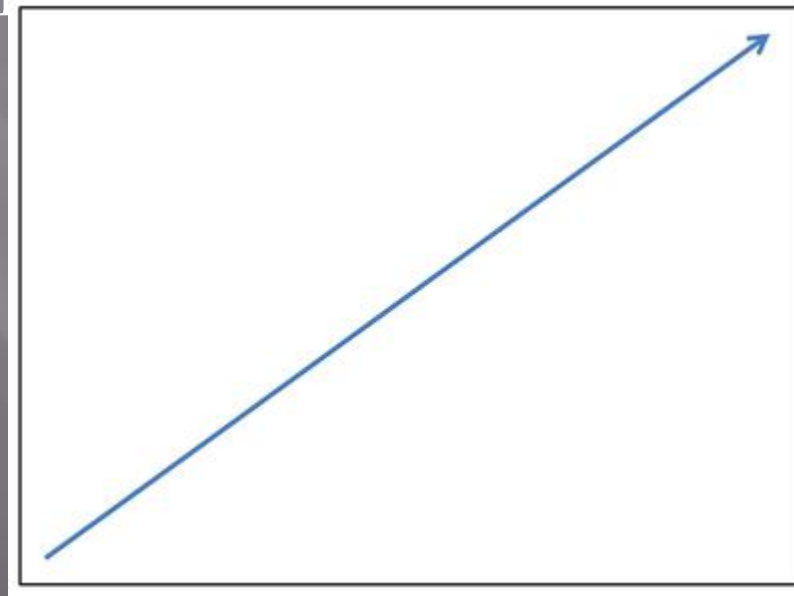


- ▣ Сколько свободного пространства оставлять сзади — вопрос по большей части вкуса и опыта. Но даже если вы задумали композицию, где ваш объект находится практически в центре кадра, всегда оставляйте место для взгляда.



Интересный факт!

- ▣ Наш взгляд изучает фотографию всегда по одной траектории — из нижнего левого угла в верхний правый. Убедиться в этом можно, взяв любой глянецовый журнал и посмотрев фотографии, которые в нем представлены. Учитывайте это при создании композиции ваших снимков



Треугольная композиция

- ▣ Наиболее распространенная компоновка кадра в портрете основана на треугольнике. Заметить это несложно, особенно в индивидуальных портретах — голова служит вершиной треугольника, а плечи — его основанием. При правильном использовании руки также могут включать



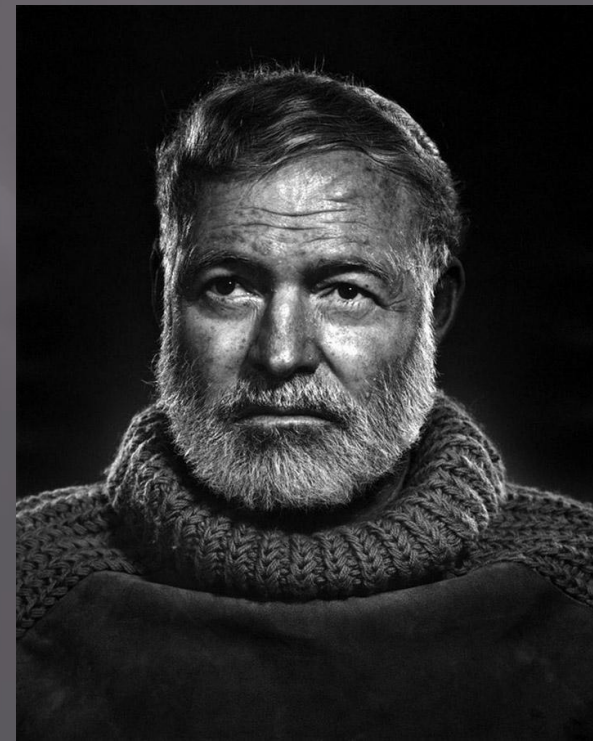
Крупноплановый портрет (оплечный)

- Глаза — зеркало души. Наверняка эта фраза знакома каждому. Когда мы рассматриваем крупноплановый портрет человека, то глаза — это первое, на что мы обращаем внимание. Именно они являются самой выразительной частью лица, главным смысловым центром композиции таких портретов. Поэтому согласно правилам мы должны кадрировать портрет таким образом, чтобы глаза оказались на одной из линий сетки по правилу третей. Например, так



- Однако здесь есть некоторый нюанс. Очень часто можно встретить много красивых портретов, где глаза находятся чуть ли не посередине, но при этом фотографии смотрятся красиво и не вызывают внутренних противоречий. Здесь уже стоит полагаться на себя, должна работать

НЯЯ ИНТУИЦИЯ



- ▣ Чтобы глаза привлекали еще больше внимания, они должны быть резкими, поэтому фокусировка в портретах всегда осуществляется по глазам. Обязательно след



Погрудный, поясной и ростовой портреты

- Главным визуальным центром в этих портретах является лицо человека — именно на нем должен строиться главный акцент, и вы должны выстраивать композицию вокруг этого факта.

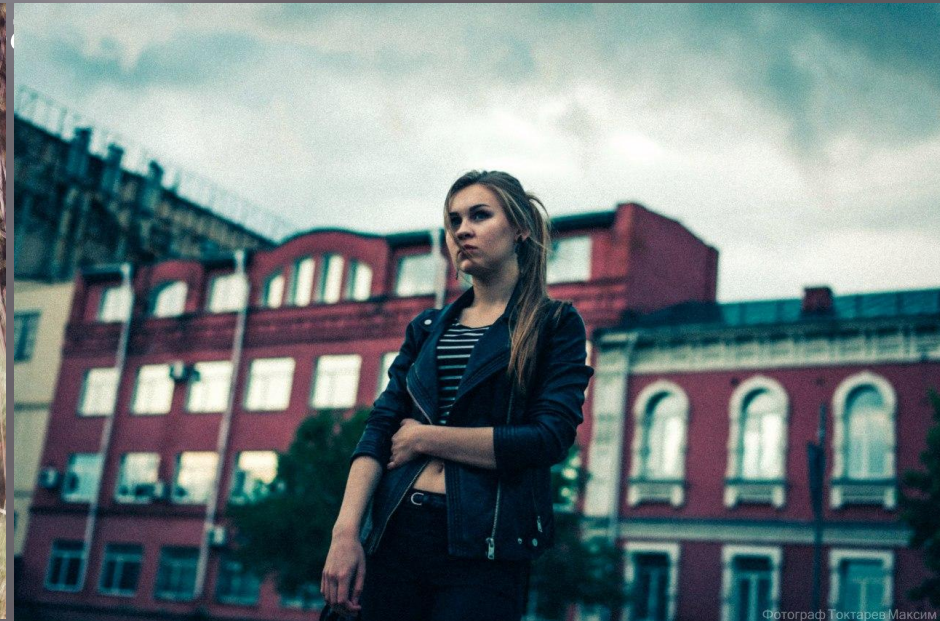


Что и как обрезаем?

- ▣ Один из самых важных вопросов: как же нам скадрировать портрет, чтобы случайно не резануть чего лишнего? Давайте разбираться. Погрудный портрет можно обрезать чуть выше уровня груди, оставляя пространство над головой человека и с боих



- Поясной портрет (или портрет в $\frac{3}{4}$) можно обрезать на уровне бедер, также оставляя небольшое пространство над головой модели и по бокам. Аналогичное применение свободного пространства касается и портретов в полный рост. Единственный нюанс — в ростовых портретах по правилам должно быть чуть



- ▣ Не следует обрезать фигуру по суставам: ровно на уровне пояса, по коленям, по икрам. То же самое с руками: не следует резать руки по локтям и кистям. Довольно частый вопрос — можно ли «резать» голову в кадре? Да, это можно сделать в целях создания оптимальной композиции, но будьте аккуратны — чтобы у края кадра не оставалось ненужных деталей.