



**Тақырыбы:**

**Кламмерлер. Ней жүйесінің кламмерлері.**

**Орындаған: Кеңесбаева Мадина**

**Факультет: Стоматология**

**Курс: II**

**Топ: 12-002-01**

## Жоспары:

- 1) Кламмерлер
- 2) Орналасу орындары
- 3) Ней жүйесінің  
кламмерлері

**Кламмерлер жүйесінің протездің механикалық бекітлуін қамтамасыз етеді.**

## **Қызметі:**

### **•бекіту**

- тұрақтандыру**
- шайнау қысымын бөліп тарату**

- **Кламмер**
- **Иығынан**
- **Окклюдиялық бастырмадан**
- **Денесінен**

## **Доғалы протездің кламмерлеріне қойылатын технологиялық талаптар:**

- иығының қалыңдығы 0,8-1 мм, соңына қарай жіңішкереді.**
- кламмер иығының тірек бөлігі бекітуші бөлігінен қалыңырақ.**
- иықтың бекітуші бөлігінің ұзындығы тіс кемерінің тереңдігіне байланысты анықталынады.**

## **Доғалы протездің кламмерлеріне қойылатын клиникалық талаптар:**

- кламмердің иығы тістің сауыт бөлігін тығыз қарамайды.**
- кламмер иығының тірек бөлігі шолу сызығынан аспайды.**
- кламмердің бекітуші бөлігі шолу сызығынан асып, тіс кемерінде орналасады.**

**1956 жылы Франкфурт-на-Майнада тіректі - ұстағыш кламмердің жаңа жүйесі ұсынылды, оның дайындалуына стоматологтар, тіс техниктері, инженер - металлургтер және т.б. мамандар тобы қатысты. Бұл жүйе Ней деп аталды.**

# Ней жүйесінің кламмерлерінің түрлері:

- №1 Аккер кламмер
- №2 Роуч кламмер
- №3 аралас (Аккер және Роуч) кламмер
- №4 кері әсер ететін кламмер
- №5 сақиналы кламмер





а

б

в

г

д

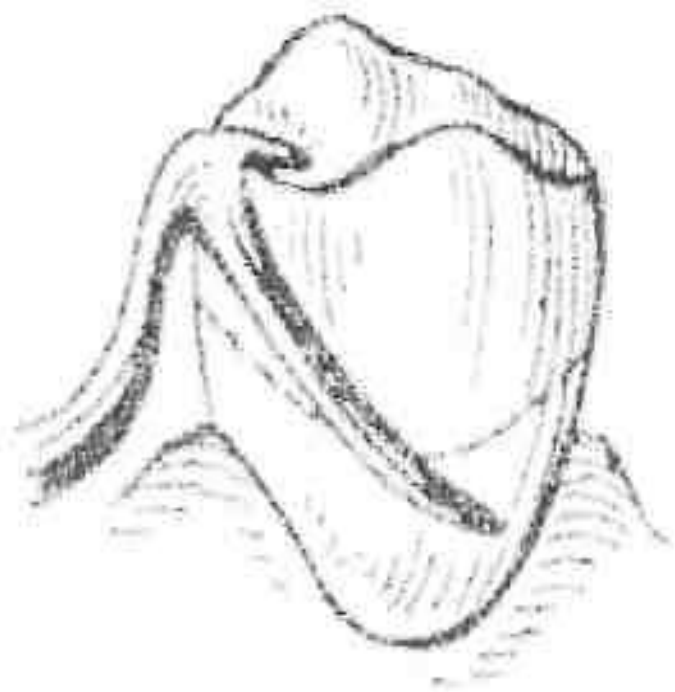
**№1 Аккер кламмері** – кламмердің, әсіресе қатты түрі, өте көлемді кламмер денесі үшін орын жеткілікті болған жағдайда қолданылады, бұл окклюзия және артикуляцияны бұзбайды.

**Ол:**

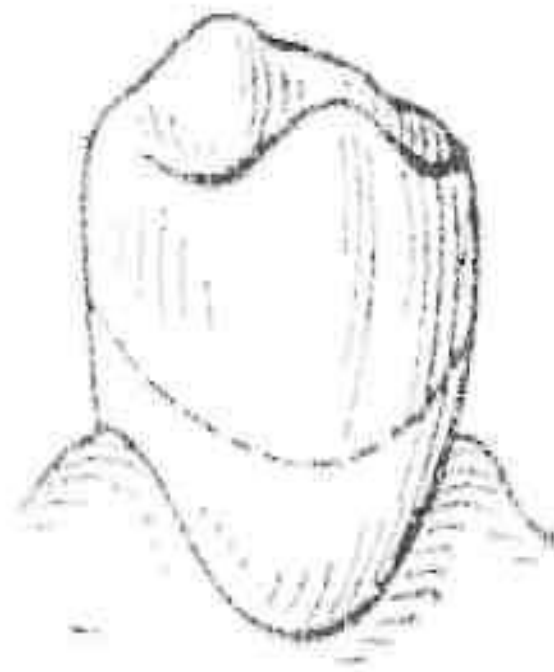
- тістер қатарының шектелген кетіктерінде
- тірек тістердің оральды және вестибулярлы беттерінде экватордың жақсы жетілген жағдайында қолданылады.

**Аккер кламмері:**

- Екі иықты
- Окклюзиялық бастырмасы бар



а



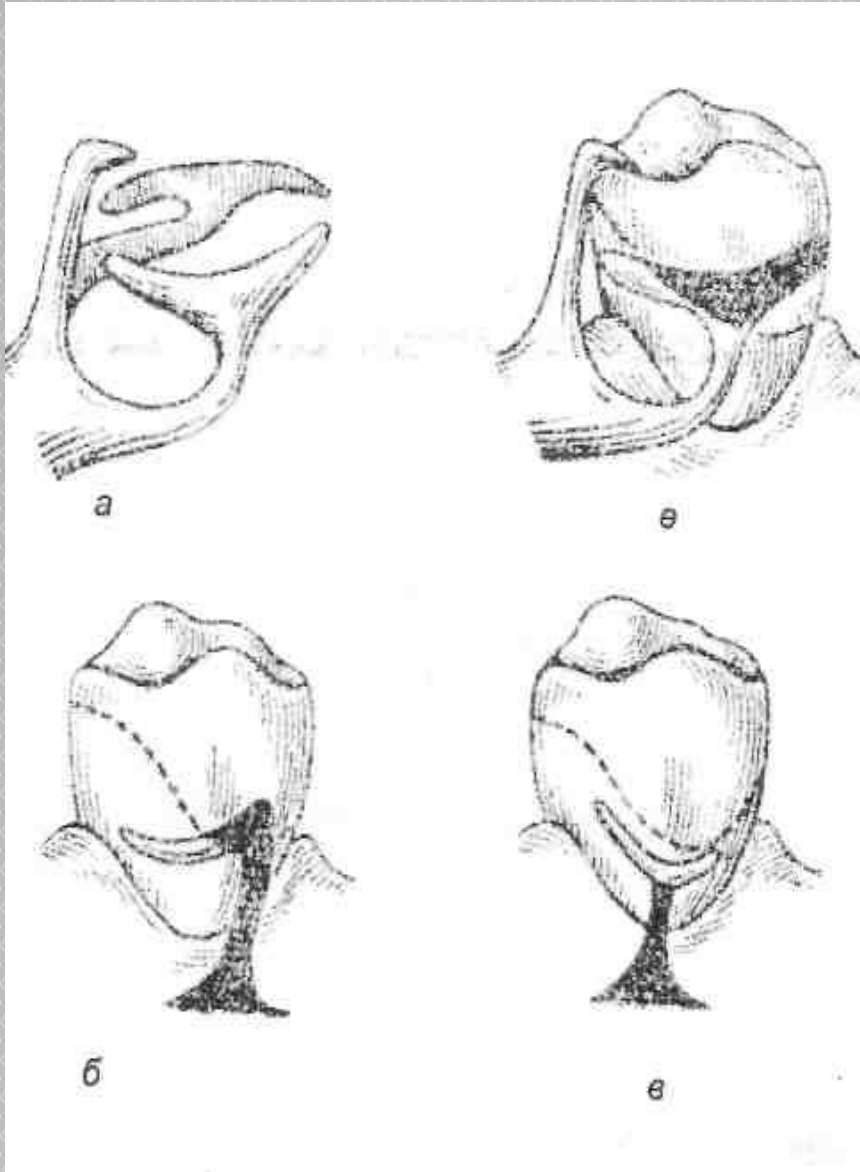
б

84-сурет. Бірінші типтегі кламмер /"Neu"/.  
а/ кламмердің тісте орналасуы; б/ меже сызығы.

## **№2 Роуч кламмері**

**Тіс қатарының шектелген, сондай ақ соңғы кетіктерінде қолданылады және протез ершігінің жанында орналасады.**

- Екі иықты**
- “Т” тәрізді**
- Окклюзиялық бастырмасы бар**



**А) кламмердің типтік құрылымы;**

**Ә) кламмердің тісте орналасуы. Т тәрізді өсінді аралық сызығын қиып өтеді және оның тірек бөлігі аймағында жатады;**

**Б) кламмер иығының I тәрізді пішіні;**

**В) кламмердің иығы аралық сызығынан төмен орналасады және тек қана ұстап тұрушы рольді атқарады.**

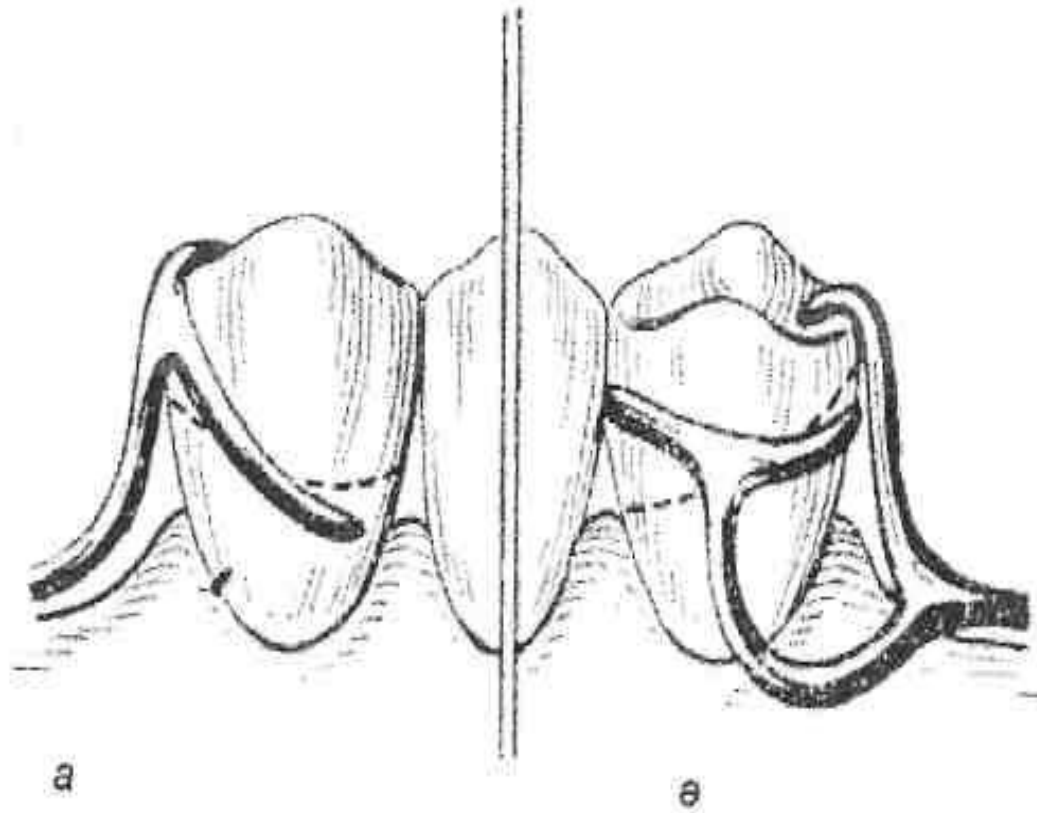
## **№3 - біріктірілген кламмер**

**Ол:**

- **табиғи ойықтарда орналасқан окклюзиялық бастырмасы бар;**
- **тістің бір бетінде бастырма кламмер денесі арқылы №1 кламмердің иығымен жалғасады, ал екінші бетінде №2 кламмер иығы орналасады.**

**Мұндай үйлестік протездің жақсы бекітілуін қамтамасыз етеді.**





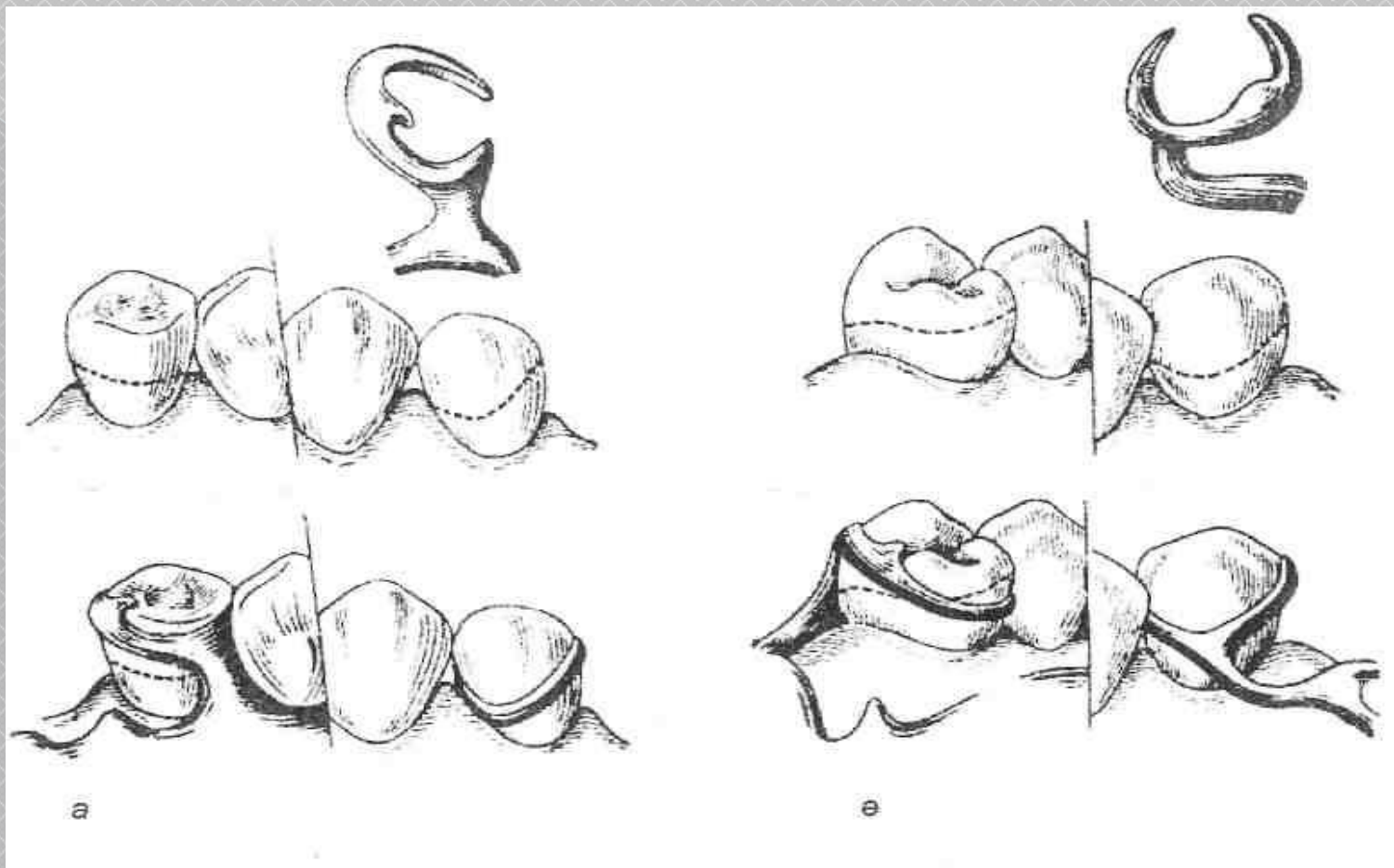
- а) Кламмердің тістің вестибулярлық бетінде орналасуы;**
- ә) Тілдік бетінде орналасуы;**

## **№3 - кері әсер ететін кламмер**

**Ол:**

- Бір иықты;
- Фронтальді тістерде, премолярларда, соңғы кетіктерді қалпына келтірілгенде, тірек тістерінің қысқа немесе конус пішіндегі сауытында қолданылады;
- Кламмер протез ершігінің мезоингвальді бөлігінде орналасады.





a)

кері әсердегі кламмер;

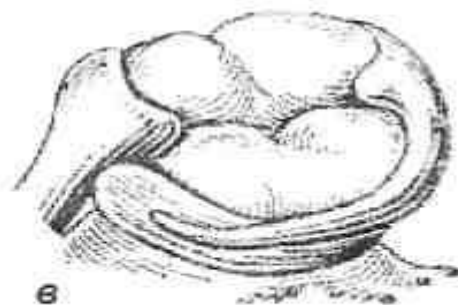
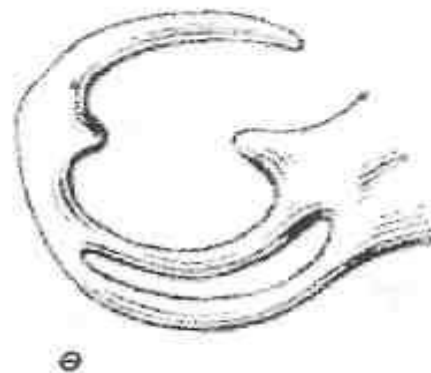
ә)

артқы кері әсердегі кламмер;

# **№5 - сақина тәрізді кламмер**

**Ол:**

- Екі иықты;**
- Окклюзиялық бастырмасы бар;**
- Сақина тәрізді;**
- Жалғыз тұрған азу тістерде, олардың төменгі жақта ауыз қуысына және жоғарғы жақта вестибулярлық бетіне қарай қисаюында жиі қолданылады;**
- Тірек тістерді барлық беттерінен қорашап тұратын анғұрлым ұзындау келген кламмерлік пішінді құрайды;**



**а, ә) кламмер құрылымы;**  
**б) аралық сызығының орналасуы;**  
**в) кламмердің тісте орналасуы.**

# Пайдаланылған әдебиеттер

- 1. Копейкин В. Н., Демнер Л. М., Зубопротезная техника, Медицина, 1985ж.**
- 2. Маженова А. М., Сейітмәмбетова Н. Қ.,  
Стоматологиялық ортопедия, Астана, 2003ж.**
- 3. Төлебайқызы Г., Ортопедиялық стоматология,  
1998ж.**
- 4. Алтынбеков К. Д, Нысанова Б. Ж.  
Тіс протездерін жасау технологиясы.  
Алматы 2011ж.**