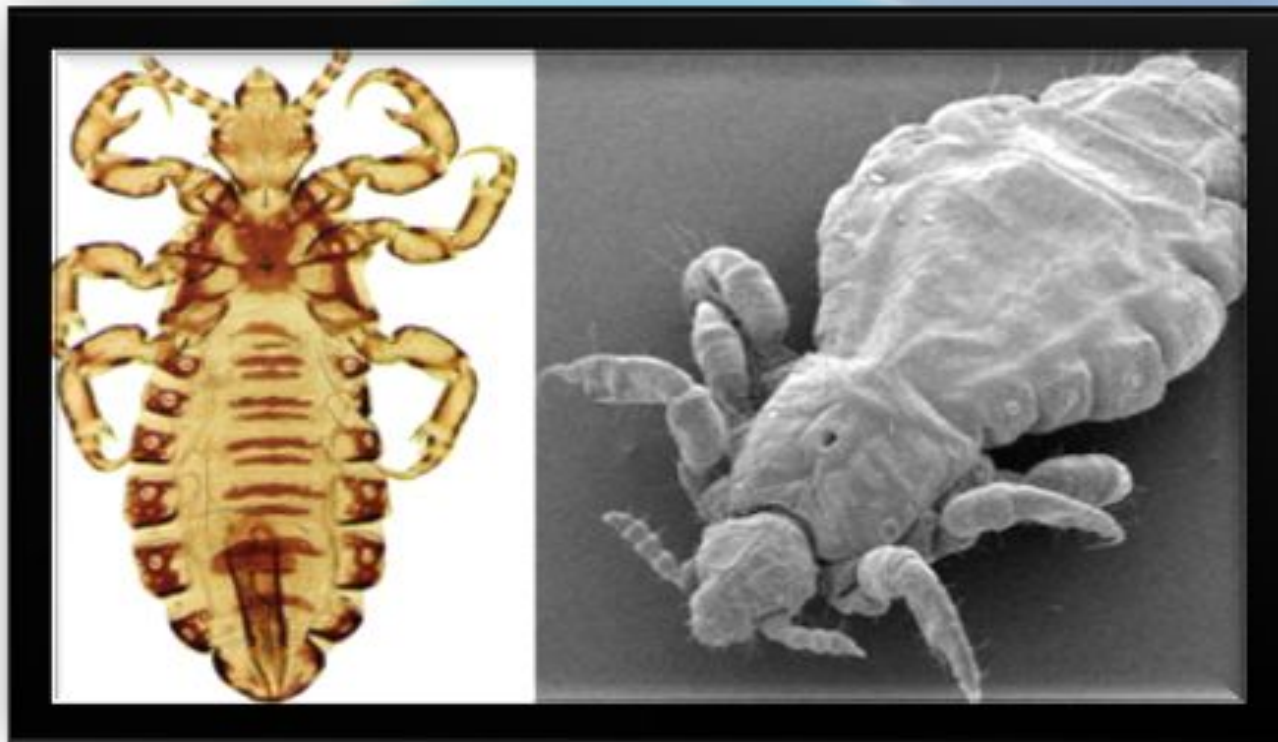


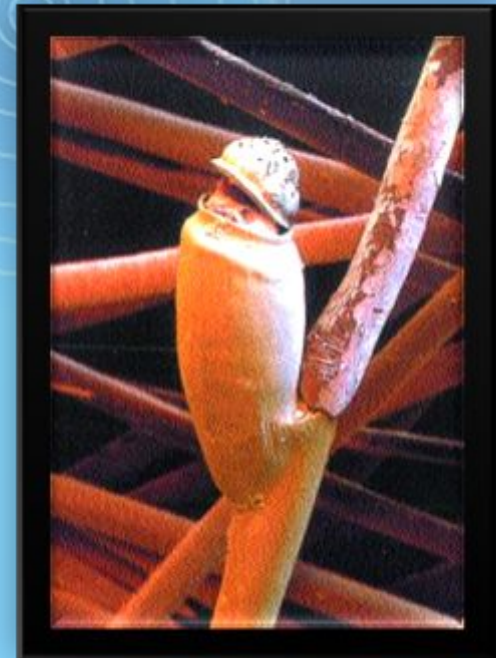
Педикулёз



Выполнила: Бейсембаева Б.Е.
Группа: 712 – 2

Педикулёз (вшивость) (от лат. *pediculus* «вошь») — паразитарное заболевание кожи и её волос.

вши питаются кровью хозяина,
а яйца (гниды) приклеивают к волосам



История

Вши связаны с человеком с давних времен. Первые сообщения о них встречаются у Аристотеля (IV век до н.э.).

В Европе вспышки педикулеза регулярно наблюдаются на протяжении 200 лет. Пик заболеваемости приходится на начало осени, когда дети возвращаются домой из лагерей и пансионатов.



Возбудители

- **головная вошь** (*Pediculus Humanus Capitis*)
- **платяная вошь** (*Pediculus Humanus Corporis*)
- **лобковая вошь** (*Phthirus Pubis*)



Головной педикулез.

Причиной головного педикулеза является головная вошь (*Pediculus humanus capitis*). Головные вши живут до 40 дней. В течение 35 дней вошь откладывает до 10-12 яиц (гнид) в день. Обычно гниды крепятся на волосах и выглядят как прозрачные округлые мешочки, наполненные жидкостью.

После выхода из яйца (гниды) молодая вошь начинает питаться кровью человека и расти. По бокам головных вшей заметна яркая пигментация. Наличие головных вшей свидетельствует о плохой гигиенической обстановке в коллективе, а также о нечистоплотности людей.





- Головные вши живут на волосистой части головы. Головные вши чаще всего встречаются у девочек и у женщин, так как лучше выживают в длинных волосах. Как правило, заражение вшами происходит через расчески, головные уборы, щетки для волос. Также возможен и переход паразита с одного человека на другого. Головные вши чрезвычайно проворны и способны высоко прыгать.

Лобковый педикулез.

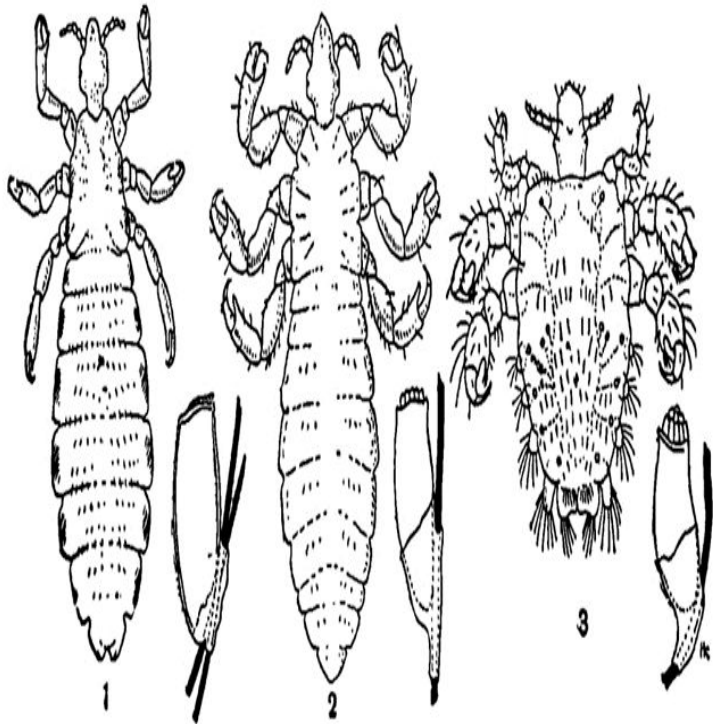


Рис. 191. Вши и их яйца (гниды);

1 — головная (*Pediculus humanus capitis*); 2 — платяная (*P. h. vestimenti*); 3 — лобковая (*Phthirus pubis*).

- Причиной лобкового педикулеза является лобковая вошь (*Pediculus pubis*) или платяца. Как правило, лобковая вошь откладывает яйца (гниды) на коже лобка и мошонки. Размеры лобковой вши достигают 1-3 мм. Внешне лобковая вошь напоминает краба (вошь имеет короткое и широкое тело). Иногда лобковый педикулез встречается в области бровей, ресниц, усов, бороды, подмышечных ямок. Лобковый педикулез чаще встречается у молодых людей и возможна передача лобковой вшивости: через постель, мочалку, полотенце и другие предметы личной гигиены.

Платяной педикулез.

- Причиной платяного педикулеза является платяная вошь (*Pediculus humanus corporis*). Платяные вши обитают в складках одежды и белья. Они поражают участки кожи, которые контактируют со складками белья (в области шеи, между лопатками и в области поясницы). Как правило, платяная вошь переходит на тело человека только для сосания крови. Платяной педикулез в основном встречается у людей, которые проживают в плохих условиях, у бездомных, которые не соблюдают гигиену.



Головная вошь



Вши тела в шве одежды

Распространённость

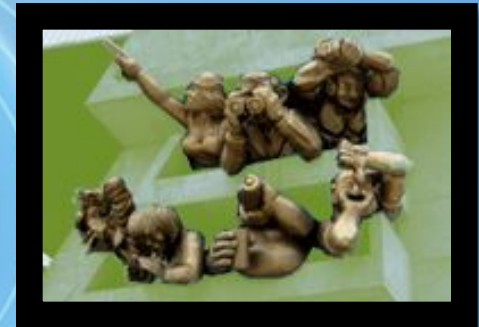
Интенсивность заболевания головным педикулезом колеблется в рамках 200 - 300 случаев на 100 000 людей; платяным - 0,1 - 0,3 случая.

35% больных состоит из молодых людей возрастом от 15 до 24 лет, 27% составляют дети возрастом до 14 лет, 16% - более зрелая возрастная категория 35 - 50 лет.



Причины заболевания

- Распространение вшивости связывают с войнами, низким материальным уровнем жизни, миграцией населения «экономическим спадом, ухудшением социально-бытовых условий и экологии.
- Головные и платяные вши передаются от человека к человеку при непосредственном контакте (либо через одежду, бельё, предметы обихода, расчёски и т. п.).



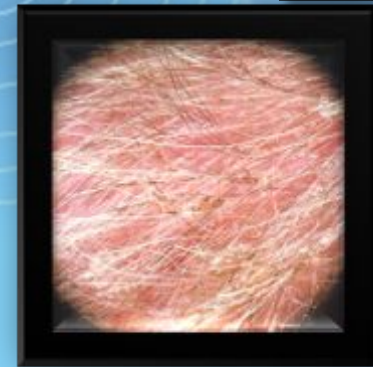
Факторы, которые способствуют распространению педикулеза:



- Туризм.
- Миграция людей.
- Проживание в больших коллективах.
- Отсутствие санитарных условий.

Симптомы

- кожный зуд в месте укуса вши
- мелкие серовато-голубоватые пятна на коже
- расчёсы (эксфолиации)
- наличие гнид в волосах
- могут развиваться гнойничковые заболевания кожи.
- От момента заражения до первых признаков болезни может пройти несколько недель.



Кожный зуд в месте укуса воши.

Зуд является самым распространенным проявлением вшивости. Зуд встречается при любой форме педикулеза (головной педикулез, платяной педикулез, лобковый педикулез).

При головном педикулезе наиболее часто больных беспокоит зуд кожи головы (за ушными раковинами, в области висков и затылка). При головном педикулезе зуд у больных слабой интенсивности, иногда пациенты жалуются лишь на небольшой дискомфорт в области укуса вшей.

В случае платяных вшей зуд является невыносимым. Как правило, зуд при платяном педикулезе носит диффузный характер (распространен по всему телу). Пациенты с платяными вшами не могут заснуть так как ночью зуд усиливается.



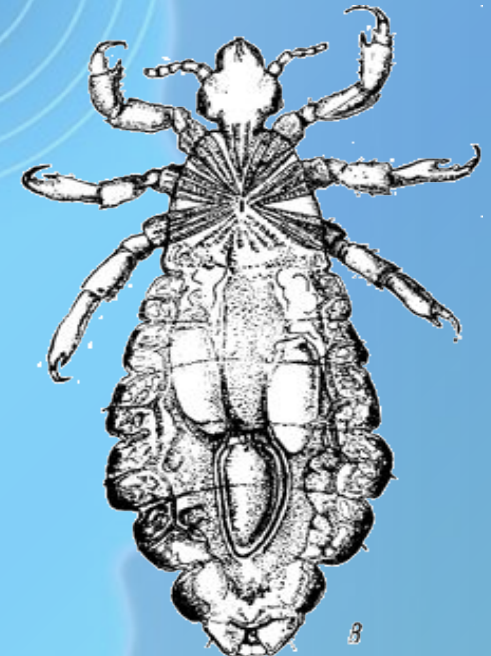
Сыпь как симптом вшей

Как правило, сыпь при педикулезе проявляется спустя несколько дней после укусов вшей. Для головного педикулеза характерны пятна красного цвета по периферии волосистой части головы. В случае платяного педикулеза у больных наблюдается повсеместная пигментация, кожа приобретает синюшный оттенок («кожа бродяг»).



Расчёсы (эксфолиации).

При длительном течении педикулеза из-за зуда больной расчесывает участки кожи покусанные вшами. Как правило, на месте расчесов при вшивости появляются гнойные корочки.



Головная вошь (*Pediculus capitis*). (Оригинал).
А — самец; В — самка.

Диагностика педикулеза.

Для выявления педикулеза необходимо обнаружить вшей или живых гнид. При педикулезе можно использовать флуоресцентный метод под лампой Вуда. При данном методе диагностике живые гниды флюоресцируют белого (или голубого) цвета, пустые гниды серого цвета.



Какие могут быть осложнения при педикулезе?

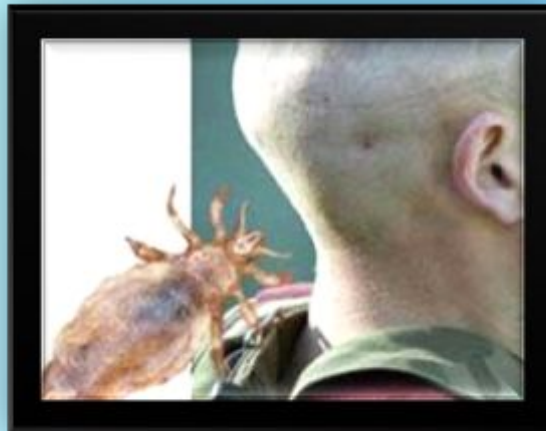


- Вторичная бактериальная инфекция (пиодермия) на коже головы, заушных областей, лица, импетиго (импетиго это заболевание, для которого характерно наличие поверхностных пузырьково-гнойничковых высыпаний на коже)
- Блефарит, конъюнктивит.
- Лимфаденит
- Сыпной тиф – вши являются переносчиками сыпного тифа
- Сепсис

Лечение

Механический способ

- стрижка и сбривание волос,
- вычесывание насекомых и гнид частым гребнем.
- для сбора волос подкладывают бумагу или любой другой листовый материал, который вместе с зараженными волосами сжигают.
- перед вычесыванием насекомых и гнид с волос голову моют, ополаскивают 5–10%-ным раствором уксусной кислоты.



Лечение

Химический способ

Педикулоцидные средства:

- «Ниттифор»
- «Нюда»
- «Педилин»
- «Анти-Бит» и другие.



Чаще всего в детской практике используют «Ниттифор».

Лечение

Народные средства для избавления от вшей существовали, существуют и существовать будут. Их эффективность составляет примерно 90%.

Безусловно, их можно применять, но осторожно, и следует знать, что:

- ❖ при использовании керосина волосы длительное время не могут прийти в порядок. Керосин долго смывается, портит волосы, затрудняет расчесывание;
- ❖ уксус сушит волосы, а концентрированный раствор и вовсе может сжечь кожу. Уксус убивает вшей и оказывает обеззараживающее действие, хотя не выводит гниды;
- ❖ «Дихлофос» и аналогичные средства очень токсичны из-за фосфорорганических веществ и карбонатов, содержащихся в них.

Профилактика

Соблюдение личной и общественной гигиены:

- регулярное мытье тела (не реже 2-х раз в неделю),
- смена нательного и постельного белья;
- стирка постельного белья при высокой температуре,
- проглаживание одежды горячим утюгом, особенно швов, где вши обычно откладывают яйца.




Профилактика

- Недопущение передачи личной расчески другим лицам.
- Кипячение использованных вещей (преимущественно полотенце, головных уборов, постельного белья, одежды, имеющей капюшоны и воротники, мягких игрушек) с целью предотвращения повторного заражения педикулезом.
- Для проверки наличия вшей следует расчесать голову над светлой тканью.



Профилактика

- В плане личной гигиены детям следует рассказать о педикулезе в доступной, адаптированной для них форме.
- Объяснить, что это такое же заболевание, как и другие, которые передаются от человека к человеку, и что с ним также нужно бороться, т.к. оно не пройдет само собой.
- Следует обратить внимание ребенка на то, что вши не выносят чистоты, аккуратно подстриженных и ежедневно причесываемых частым гребешком волос.
- Не следует пользоваться чужими расческами, головными уборами, одеждой и особенно чужим бельем.
- В детском коллективе нужно поощрять аккуратность и соблюдение правил личной гигиены.



**БЛАГОДАРЮ
ЗА ВНИМАНИЕ**