




# ДИДАКТИЧЕСКИЕ МАТЕРИАЛЫ

**ПО ТЕМЕ:  
«МАНИПУЛЯЦИИ,  
СВЯЗАННЫЕ С УХОДОМ  
ЗА СТОМАМИ»**

2009



Дидактический материал по теме «Манипуляции, связанные с уходом за стомами» включает иллюстрации кишечных свищей, калоприемников.

В материале представлена система ухода за пациентами со стомами кишечника, что поможет студентам более успешно подготовиться к иллюстрированным заданиям ИГА, освоить технику и последовательность практической манипуляции.

**Основная задача** – обозначить масштаб проблемы, научить удовлетворять нарушенные физиологические потребности пациентов и поддерживать безопасную окружающую среду.

Рекомендуется для учащихся медицинских училищ и колледжей, а также для преподавателей с целью совершенствования системы подготовки квалифицированных специалистов сестринского дела по одной из актуальных тем сегодняшнего дня.

# СТОМЫ КИШЕЧНИКА

- **Стома** – отверстие, где кишка выводится на переднюю брюшную поверхность. Своё название стома получает в зависимости от того, какой отдел кишки выводится.
- **Илеостома** - искусственное отверстие в области подвздошной кишки на передней брюшной стенке.
- **Колостома** – искусственный вывод толстой кишки на поверхность брюшной стенки.
- **Цекостома** – располагается в правой подвздошной области, накладывается на слепую кишку.
- **Трансверзостома** – располагается в правом или левом подреберье, формируется из поперечной ободочной кишки.
- **Сигмостома** – располагается в левой подвздошной области, формируется из сигмовидной кишки.

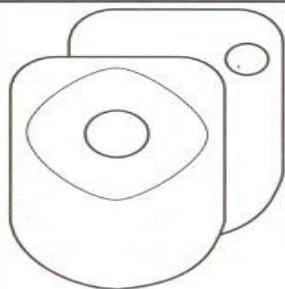
Дидактический материал по теме «Манипуляции, связанные с уходом за стомами», включает иллюстрации кишечных свищей, калоприемников.

В материале представлена система ухода за пациентами со стомами кишечника, что поможет студентам более успешно подготовиться к иллюстрированным заданиям ИГА, освоить технику и последовательность практической манипуляции.

**Основная задача** – обозначить масштаб проблемы, научить удовлетворять нарушенные физиологические потребности пациентов и поддерживать безопасную окружающую среду.

Рекомендуется для учащихся медицинских училищ и колледжей, а также для преподавателей с целью совершенствования системы подготовки квалифицированных специалистов сестринского дела по одной из актуальных тем сегодняшнего дня.

# Калоприёмники для колостомы



Однокомпонентный  
закрытый



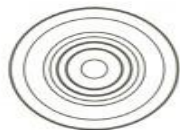
Двухкомпонентный  
закрытый

Пластина



Миникалоприемник

Колпачок  
для стомы



Существует несколько различных типов калоприемников: однокомпонентный, двухкомпонентный, прозрачный, матовый, с фильтрами и без фильтров.

Однокомпонентные калоприемники имеют мешочек для сбора фекалий, уплотнитель и внешнее адгезивное кольцо в составе единого цельного блока.

Двухкомпонентные калоприемники состоят из мешочка, который прикрепляется к клеящейся пластине, выполняющей функцию "второй кожи".

Используется в течение короткого времени

Закрывает стому, однако не имеет емкости

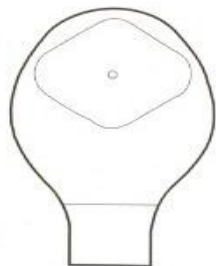
# Калоприёмники для илеостомы

Однокомпонентный  
дренируемый



Пластина

Двухкомпонентный  
дренируемый



Колпачок  
для стомы

Все устройства для сбора выделений из илеостомы относятся к типу дренируемых калоприемников, поэтому по мере необходимости их можно опорожнять. Существует несколько различных типов калоприемников для илеостомы: однокомпонентный и двухкомпонентный, прозрачный и матовый.

Однокомпонентные калоприемники представляют собой мешочек с клеящейся лечебной пластиной.

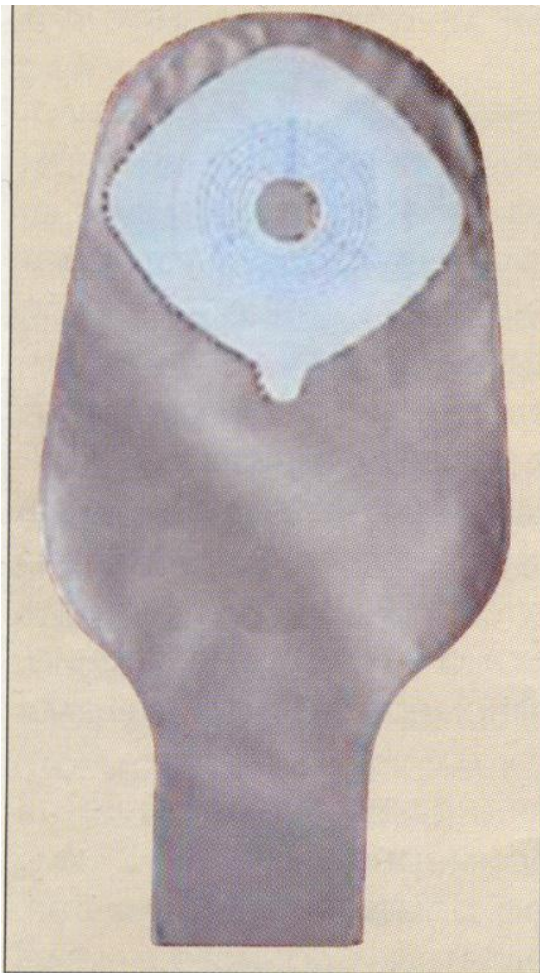
Двухкомпонентные калоприемники состоят из отдельного мешочка, который прикрепляется к пластине, выполняющей функцию "второй кожи".

Миникалоприемник используется в течение короткого времени (например, для занятий спортом).

# Различные типы калоприёмников



# Различные типы калоприёмников



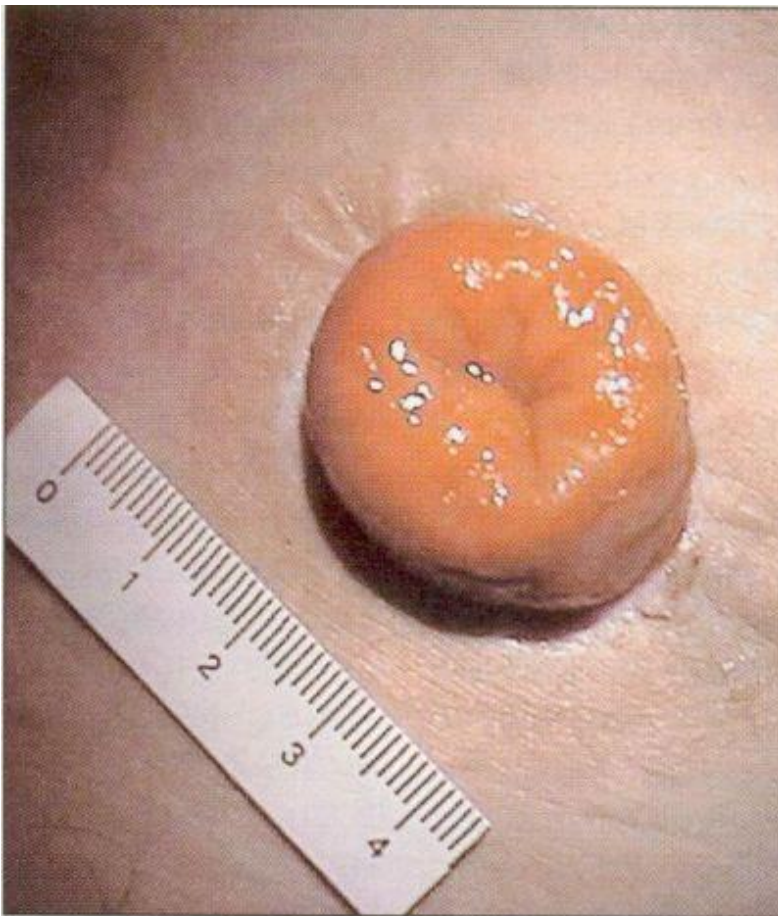
Однокомпонентный дренируемый калоприемник, позволяющий производить эвакуацию содержимого



Различные типы калоприемников



# Колостомы, их разновидности



Колостома возвышается над уровнем кожи

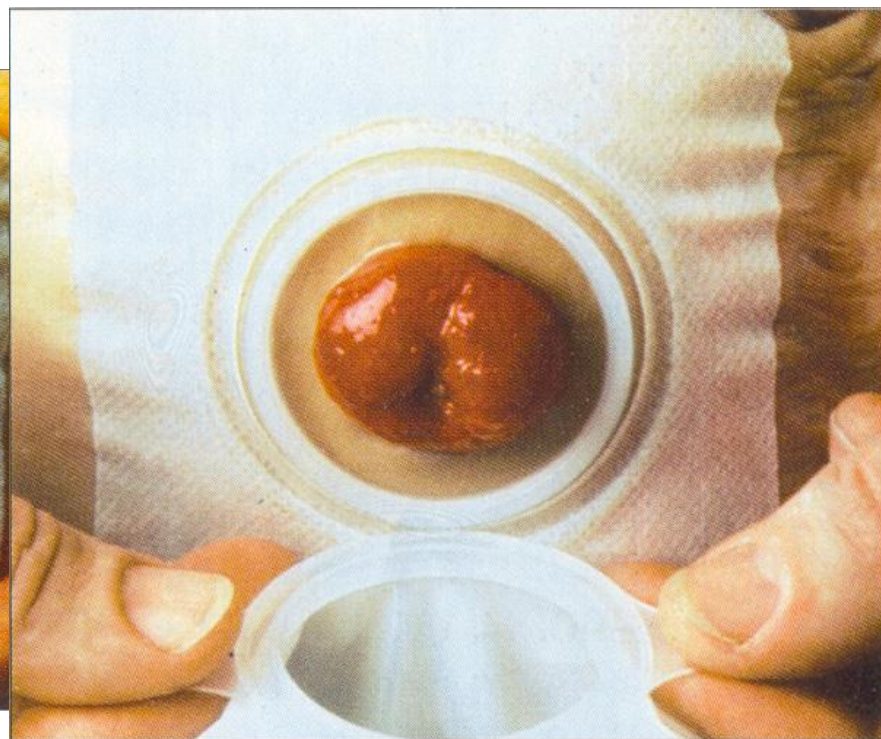
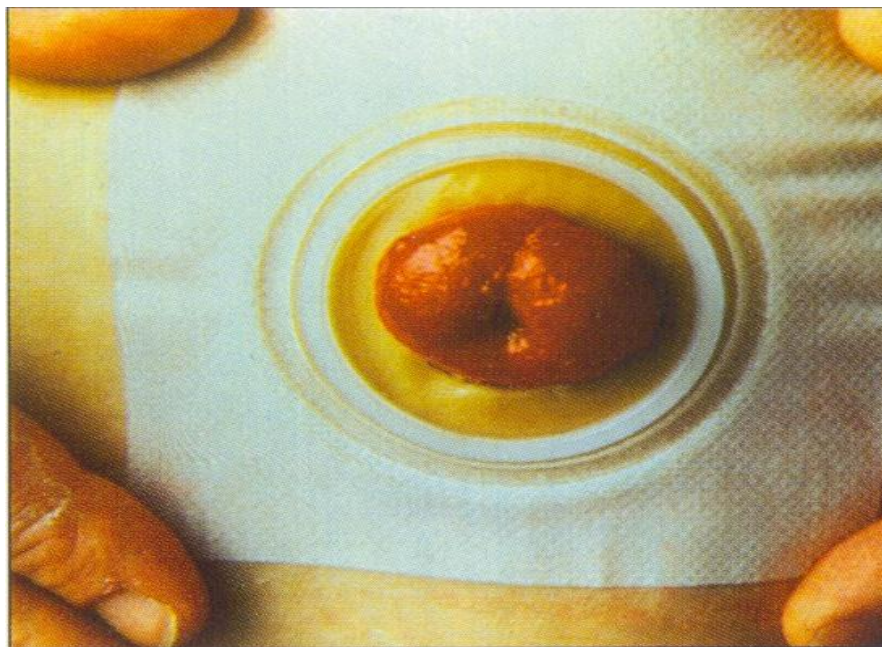


Колостома возвышается на несколько сантиметров над уровнем кожи. Видны еще не снятые швы



Плоская колостома

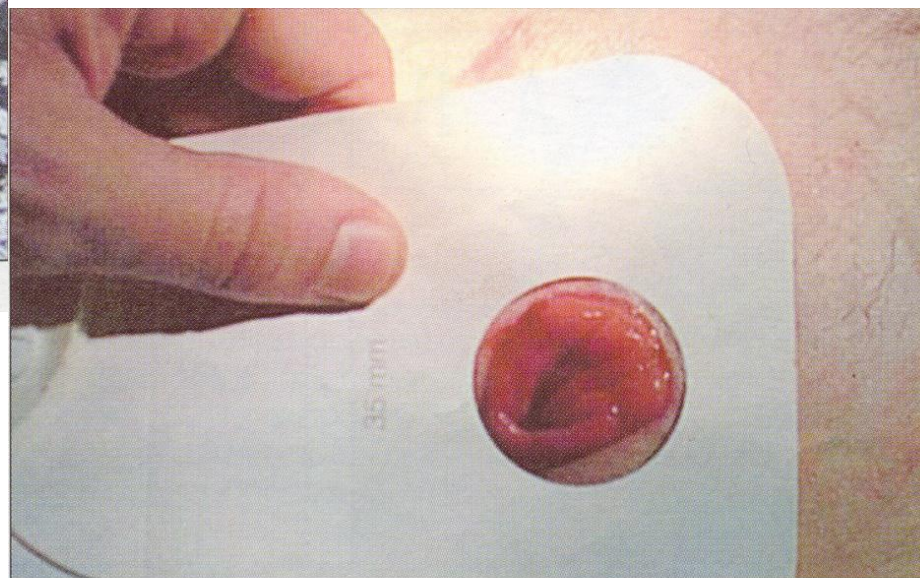
# Подбор размера отверстия пластины



# Процесс приклеивания пластины к коже



Подбор размера отверстия по стандартному шаблону



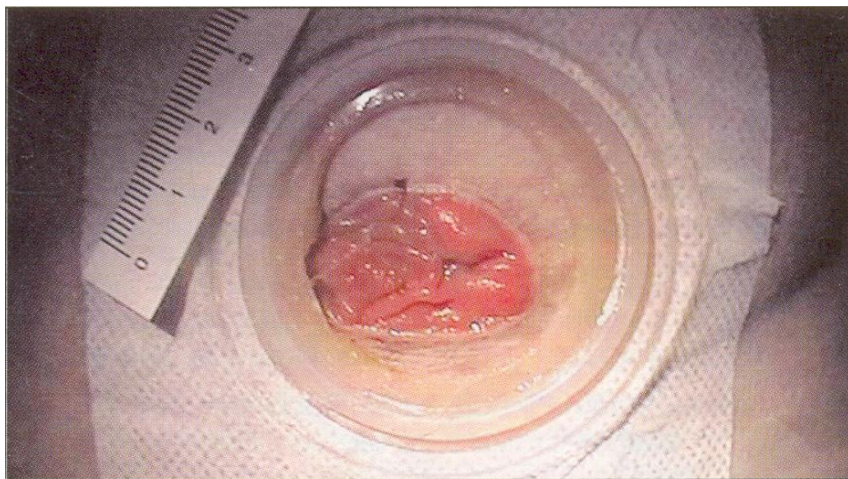
Процесс приклеивания пластины калоприемника к коже

# Снятие калоприёмника



Процесс снятия калоприёмника

# Осложнения у пациентов со стомами кишечника



Нарушение герметичности калоприёмника



Аллергическая реакция кожи на клей

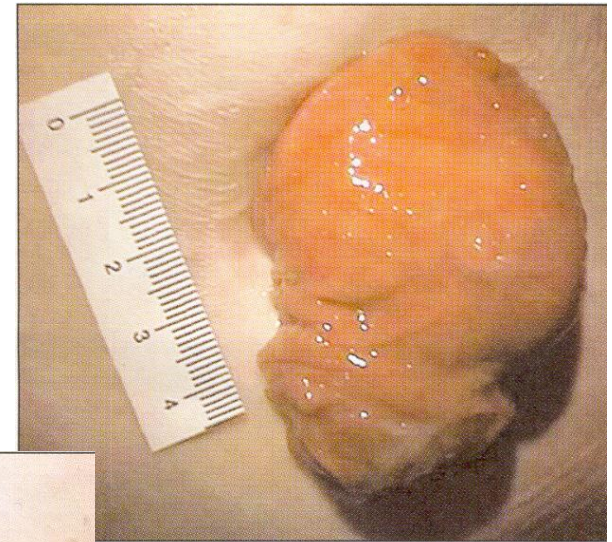


Раздражение кожи вокруг колостомы

# Осложнения у пациентов со стомами кишечника



Параколостомическая грыжа



Некроз наружной части слизистой колостомы



Стенозирование колостомы

# Средства ухода за стомой

- СТОМАГЕЗИВ – паста
- ОРАБЕЙС – паста
- СТОМАГЕЗИВ – пластырь
- АБУЦЕЛ – паста
- ОРАГЕЗИВ – порошок
- СТАТИН – порошок

Применяются для обработки кожи вокруг стомы в качестве ранозаживляющего средства, удлиняют срок использования калоприёмников.

### **СМОГУ ЛИ Я ВЕРНУТЬСЯ К СВОЕЙ РАБОТЕ?**

В большинстве случаев больные со стомами возвращаются к нормальной жизни и приступают к той работе, которую выполняли до операции. Однако, заниматься поднятием тяжестей, копанием или интенсивным ручным трудом не рекомендуется. Если Ваша работа связана с тяжелыми физическими нагрузками, может возникнуть необходимость в ее смене. Если все же Вы сомневаетесь в отношении возможности возврата к своей прежней работе, проконсультируйтесь с Вашим врачом или сестрой по уходу за стомами.

### **КОГДА Я БУДУ В ДОСТАТОЧНО ХОРОШЕЙ ФОРМЕ?**

Вы можете начать физические упражнения, когда почувствуете себя достаточно хорошо и Ваш врач согласится с тем, что они не принесут Вам вреда. Если для этого потребуется несколько больше времени, чем Вы рассчитывали, будьте терпеливы. Вы не можете ускорить процесс заживления.

### **ЧТО МОЖНО СКАЗАТЬ О МОЕЙ СОЦИАЛЬНОЙ ЖИЗНИ?**

Ваша социальная жизнь вскоре восстановится. Нет никаких оснований отказываться от посещения магазинов, кафе и ресторанов, от танцев и театров и т. д., если Вы чувствуете, что готовы к этому.

### **КАК ОБСТОЯТ ДЕЛА СО СПОРТОМ И ЛЮБИМЫМИ ЗАНЯТИЯМИ?**

Наличие стомы не является препятствием для того, чтобы Вы продолжали заниматься Вашим любимым видом спорта или проводили свободное время так, как Вы привыкли и любите. Туризм, езда на велосипеде, теннис, работа в саду, занятия парусным спортом и даже плавание — все это доступно и является неотъемлемой частью повседневной жизни сотен таких же, как Вы, больных со стомами.

Можно заниматься даже теми видами деятельности, которые связаны со значительной физической нагрузкой. Но сначала следует проконсультироваться с врачом или сестрой по уходу за стомами. Они могут порекомендовать Вам определенные меры предосторожности для того, чтобы избежать травм или случайного повреждения стомы.



## **СМОГУ ЛИ Я ПО-ПРЕЖНЕМУ ПРИНИМАТЬ ВАННУ И ДУШ? СМОГУ ЛИ Я ЗАНИМАТЬСЯ ПЛАВАНИЕМ?**

Да, да и да. Нет никакой нужды в том, чтобы избегать воды, просто из-за того, что у Вас стома.

Принимая ванну или душ, следует продолжать носить калоприемник как обычно. Если калоприемник снабжен фильтром, этот фильтр следует прикрыть прилагаемой наклейкой из вощеной бумаги, чтобы он оставался сухим. При необходимости Вы можете снять калоприемник после водных процедур, очистить и подсушить кожу вокруг стомы. Вы можете также снять калоприемник перед принятием водных процедур.

Вы можете заниматься плаванием. Калоприемник следует носить под купальным костюмом как под обычным платьем или, если Вам так покажется удобней, можете использовать для этих случаев совершенно незаметные водостойчивые калоприемники.

## **БУДЕТ ЛИ МНЕ НУЖНА ОСОБАЯ ДИЕТА?**

Нет, питайтесь как обычно, если врач не назначит Вам какую-то специальную диету.

Стома будет функционировать нормально до тех пор, пока Вы будете соблюдать сбалансированную диету, т. е. регулярно принимать пищу и включать в рацион питания большое количество свежих овощей и фруктов.

Самое главное, старайтесь не пропускать время приема пищи и не злоупотреблять тяжелыми и жирными продуктами питания. Они вызывают повышенное газообразование. Если тот или иной продукт питания вызывает запор или понос, просто откажитесь от него на какое-то время, а потом еще раз попробуйте включить его в свой рацион.

## **СМОГУ ЛИ Я ПИТЬ СПИРТНОЕ?**

Да, немного спиртного не принесет Вам вреда.

Спиртное будет действовать на Вас так же, как и на всех остальных. Помните, что большое количество пива может привести к более жидкому стулу. Газированные напитки могут вызывать повышенное газообразование. Если Вы выпили слишком много — наутро будет болеть голова!

Ваша стома, однако, будет в полном порядке!

## **СМОГУ ЛИ Я ПО-ПРЕЖНЕМУ ПУТЕШЕСТВОВАТЬ?**

Нет абсолютно никаких причин, по которым Вы должны отказаться от путешествий. У себя в стране, или за границу, по делам или в отпуск, надолго или на один день.