

**Тема:**

**ЭВОЛЮЦИЯ  
ГОСУДАРСТВЕННОГО УПРАВЛЕНИЯ  
В МОСКОВСКОМ ГОСУДАРСТВЕ  
во II пол. XVI - XVII вв.**

# Вопрос 1.

## **Государственное управление при Иване IV (Грозном)**

# Кризис верховной власти

- Перед смертью Василий III завещал московский престол трехлетнему сыну **Ивану IV**
- Государством стала управлять мать малолетнего монарха - княгиня **Елена Глинская** с братьями.
- Воспользовавшись малолетством государя , различные группы бояр начали борьбу за престол.

**Претенденты:** удельные князья

- **Юрий из Дмитрова**
- **Андрей из Старицы.**
- **Глинские сурово расправились с ними**

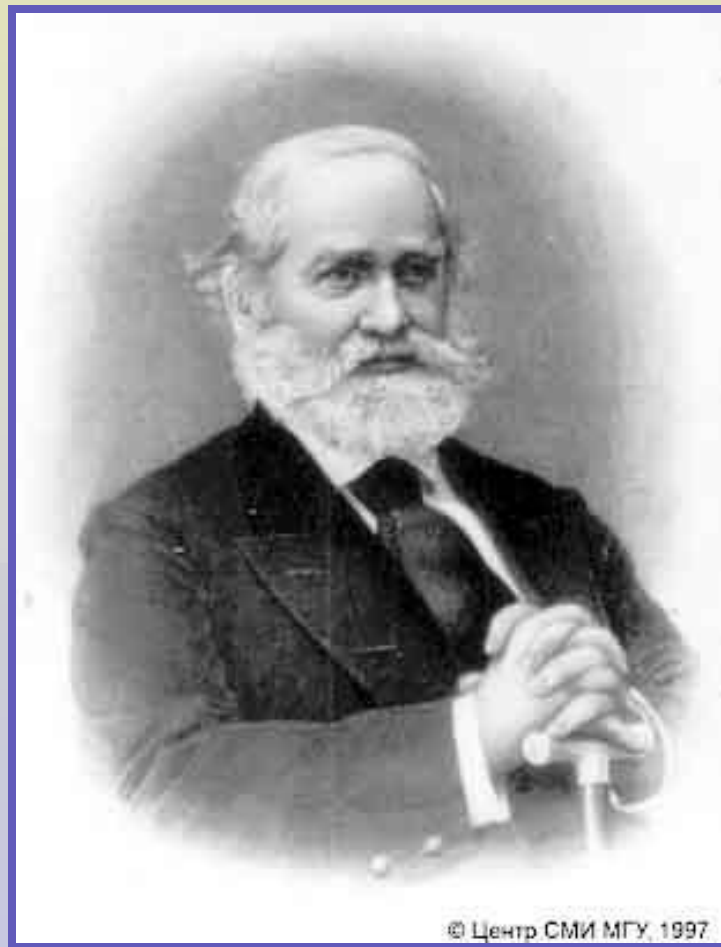


# Начало правления Ивана IV

- **С.М. Соловьев** писал, что «окруженный людьми, которые не обращали на него внимания, оскорбляли его, в своих борьбах не щадили друг друга, позволяли себе в его глазах насильственные поступки, Иоанн привык не обращать внимания на интересы других, привык не уважать человеческого достоинства, не уважать жизни человека».

\*

Чернышова А.В.



© Центр СМИ МГУ, 1997.

## Князь Курбский

позднее писал, что  
Ивана «воспитывали  
великие и гордые  
бояре на свою и на  
детей своих беду,  
стараясь, друг перед  
другом угождать ему  
во всяком  
наслаждении и  
сладопастности».



\*

Чернышова А.В.

# Верховная власть

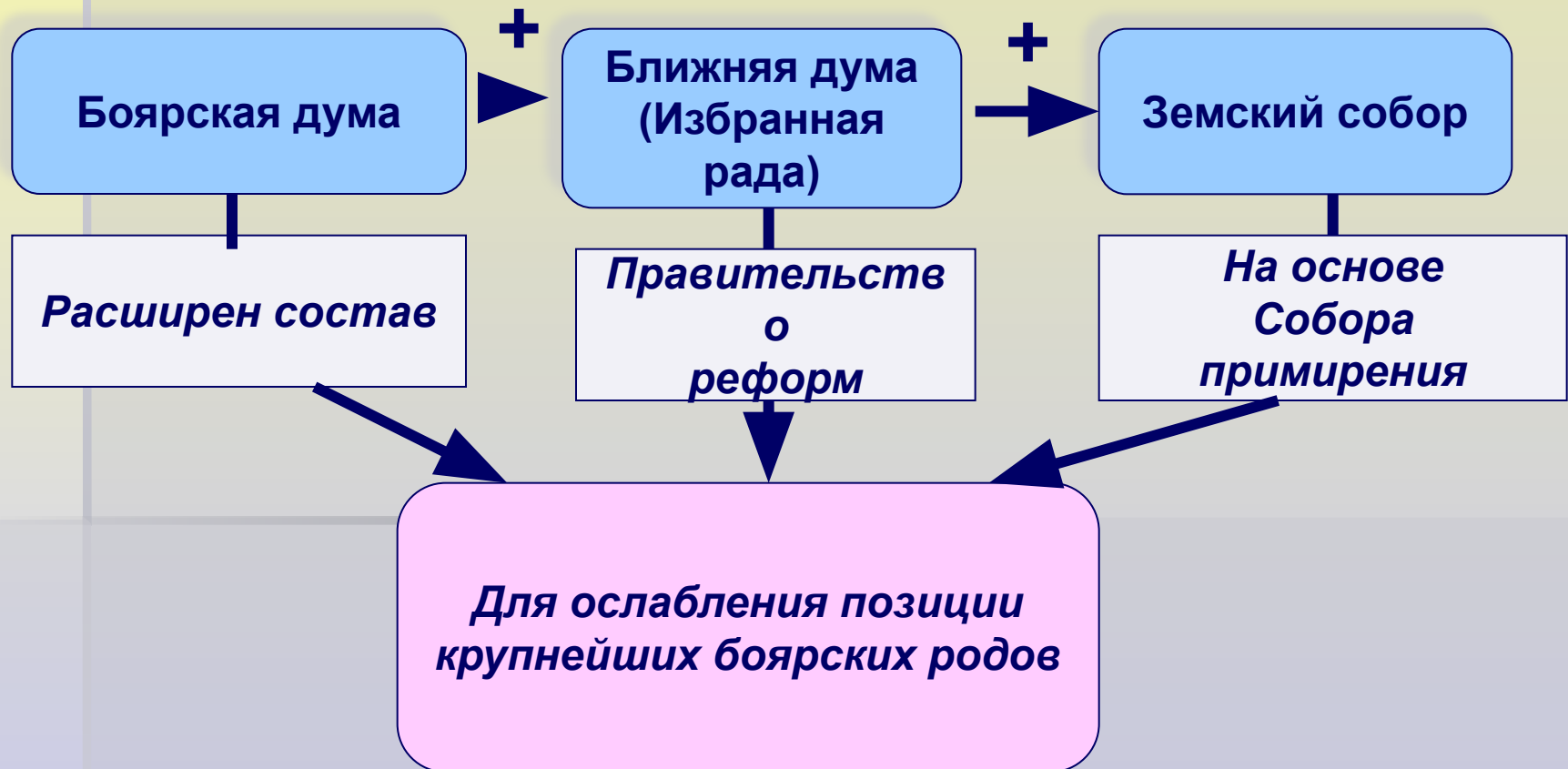
Иван IV (Грозный) (1533-1584 гг.)



- Январь 1547 года - Иван IV первым среди русских монархов венчался на царство
- Великий князь московский стал называться **царем**
- Социальная основа верховной власти - **дворянство**

\*

# Эволюция высших органов управления





# Избранная рада (Блудная дума)

Митрополит Макарий

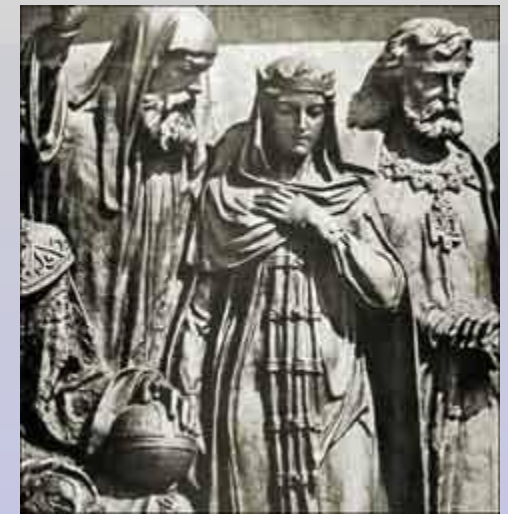


Андрей Курбский



А.Ф.Адашев

Свящ. Сильвестр



\*

Чернышова А.В.



# Центральное управление

## Приказы:

- **Челобитный** – канцелярия царя, принимал жалобы и прошения («челобитные») на имя Ивана IV.
- **Разрядный** – ведал поместным войском,
- **Пушкарский** – ведал артиллерией,
- **Стрелецкий** – управлял стрельцами, как постоянным войском при царе,
- **Оружейный** (Оружейная палата) – арсенал,
- **Посольский** – управлял иностранными делами,
- **Поместный** – ведал государственными землями, раздаваемыми дворянству,
- **Холопий** – управлял холопами,
- **Большой приход** – финансами,
- **Сибирского дворца** – управлял освоенными землями Сибири,
- **Казанского дворца** – управлял присоединенными территориями бывшего Казанского ханства и др.

# Реформы местного управления

## 1. Ограничение судебных прав наместников в отношении «детей боярских»

## 2. Ограничение системы кормлений

- кормленщики получали **наказной и доходный список**, по которому мог взиматься корм;
- право **собирать корм** передавалось выборным представителям – **сотским и старостам**;
- **срок кормлений** ограничивался **1** годом, редко **2-3** гг.

## 3. Прекращение выдачи тарханных грамот

## 4. Реформа местного судопроизводства

- надзор за их **судебно-административной деятельностью**
- наиболее **важные и спорные дела** передавались для решения в приказы, Боярскую думу и самому царю
- вопросы **расклада податей и повинностей, сбора кормов** - компетенция **выборных представителей** на местах (сотские, старосты, «лутчие люди»).
- участие в судах **земских старост** и **присяжных заседателей** (целовальников)

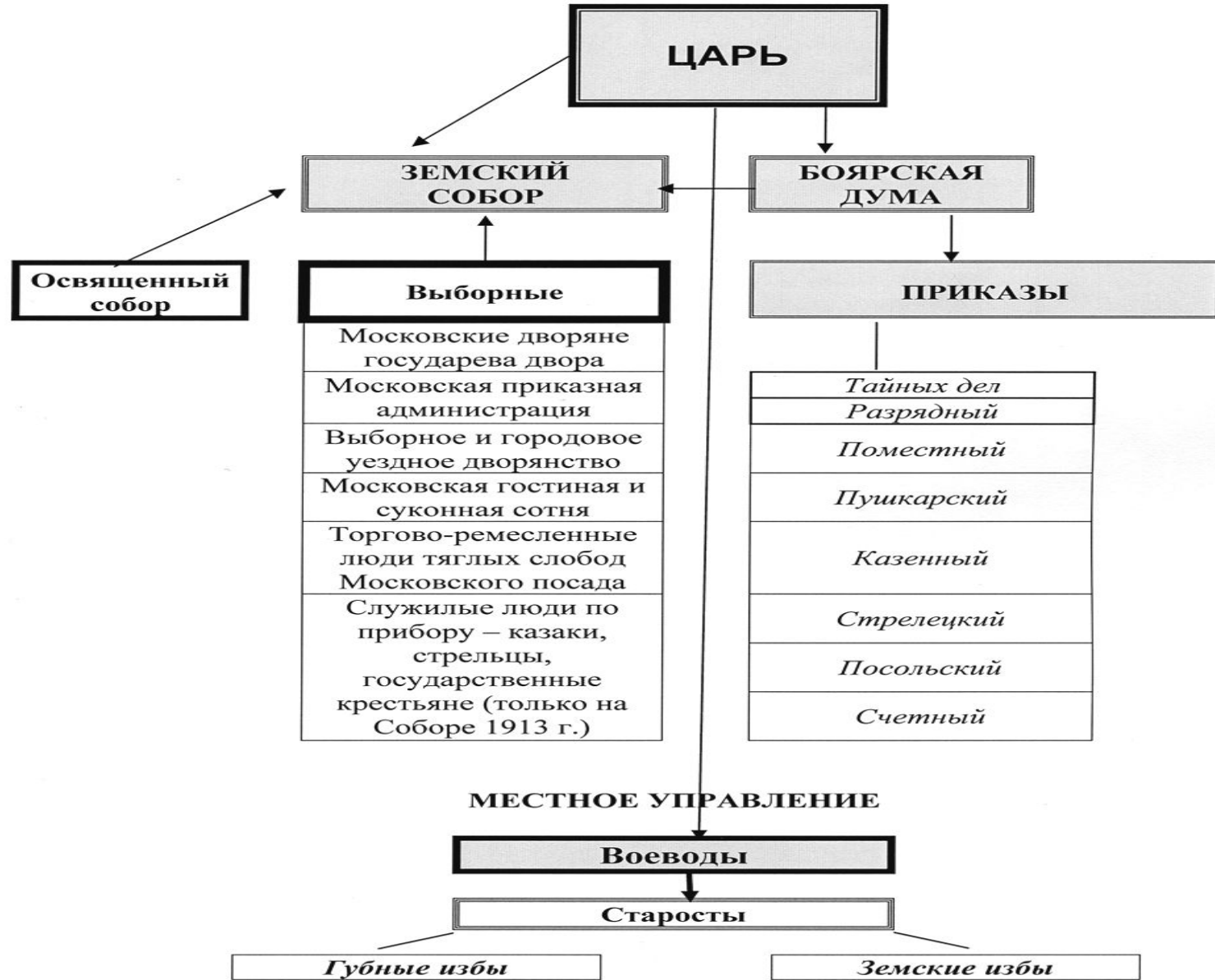
## 5. Губная реформа

- **губные избы**
  - *губной дьяк*
  - *целовальники*

## 6. Земская реформа

- **ликвидацию кормлений** и введение земского управления.
- **земские избы**
  - *земские старосты* или «*излюбленные головы*»,

# ОРГАНЫ ГОСУДАРСТВЕННОГО УПРАВЛЕНИЯ ПРИ ИВАНЕ IV



# Военная реформа

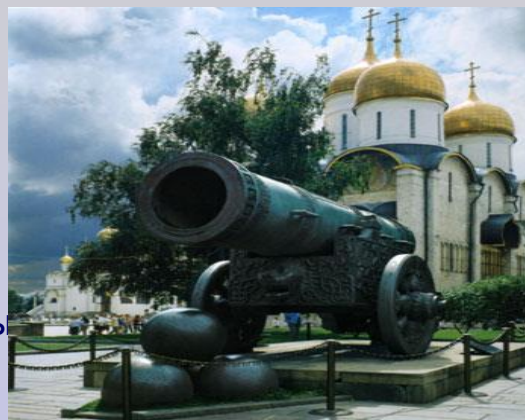
- Создание постоянного **стрелецкого войска.**



- Феодалное ополчение



- Развитие артиллерии



\*

Чернь

# Церковная реформа

- Единый список святых
- Единый порядок церковных обрядов
- Ограничение церковного землевладения (новые земли – только с ведома царя).

Утверждена на **Стоглавом соборе в 1551 г.**





# Опричнина в системе государственного управления

## Цели введения опричного управления (1565 г.)

- борьба с оппозицией, выступавшей против усиления централизации,
- стремление создания надежных государственных институтов,
- укрепление личной власти.

## Раздел страны на две части:

- I - **опричнину** (подчинявшуюся царю),
- II – **земщину** (остававшуюся под властью боярства).

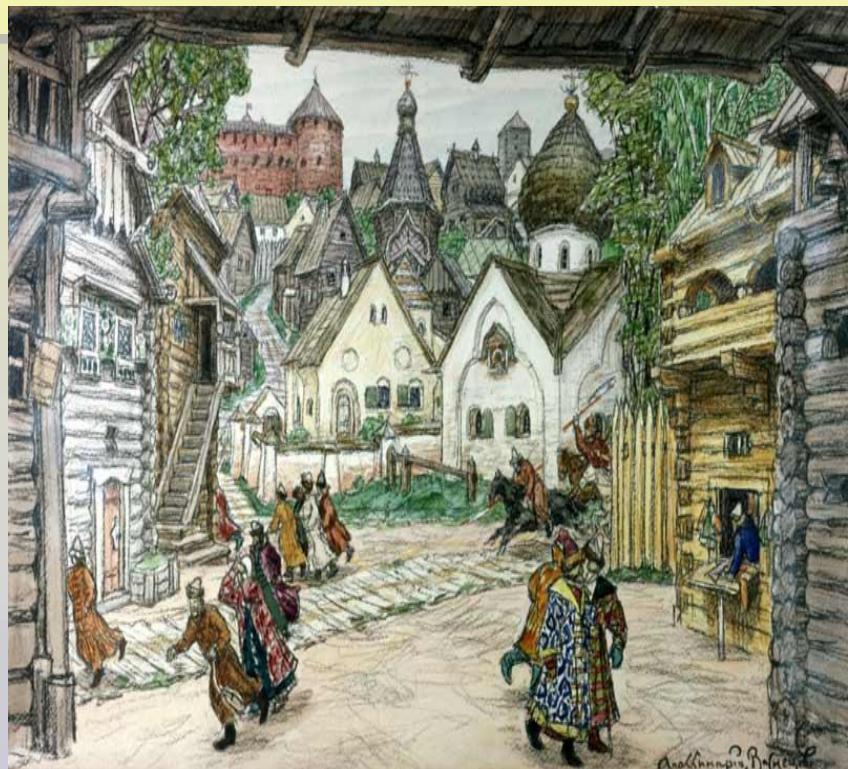
## Состав опричнины - наиболее важные земли:

- поморские города,
- города с большими посадами,
- важные в стратегическом отношении города,
- наиболее экономически развитые районы страны

Создано **опричное войско** (первоначально -1000 чел.)

В **1572 году** царь вынужден был **отменить опричнину**:

- территория страны была воссоединена,
- бывшая опричнина была преобразована в «Государев двор».





## Вопрос 2.

# **Кризис государственного управления в смутное время**

# Основные причины кризиса:

## Внутренние:

- ослабление верховной власти после смерти Ивана IV
- экономический кризис
- социальный кризис

## Внешние:

- ослабление международного авторитета России
- иностранная интервенция (скрытая и явная)

# Верховная власть

## 1. Династический кризис:

- отсутствие дееспособных наследников престола после смерти Ивана IV
- правление слабого **Федора Иоанновича**
- выборы **Бориса Годунова** – не царского рода – прекращение династии Рюриковичей
- самозванство (**Лжедмитрий I**)

## 2. Ослабление власти царя при **Василии Шуйском**

(крестоцелование об управлении совместно с Боярской думой)

## 3. Основание новой династии - **Романовых**



# Высшие органы управления

## Боярская дума:

- усиление влияния представителей крупнейших боярских родов

## Земские соборы:

- повышение роли в формировании верховной власти

**Семибоярщина** – боярское правительство

Народные ополчения – **К.Минин и Д.Пожарский**  
Совет всей земли



## Вопрос 3.

# Государственное управление при первых Романовых

# Характер верховной власти

Михаил Романов (1613-1645 гг.)



Алексей Михайлович (Тишайший)  
(1645-1676 гг.)



Представление о государстве как  
“**симфонии властей**”,  
двуединстве светской и духовной  
власти,

- опора на **земские соборы**

Усиливаются **централизация и бюрократизация**

- **десакрализации и рационализации** власти
- самодержавие начинает эволюционировать в сторону **абсолютной**



# Высшие органы управления

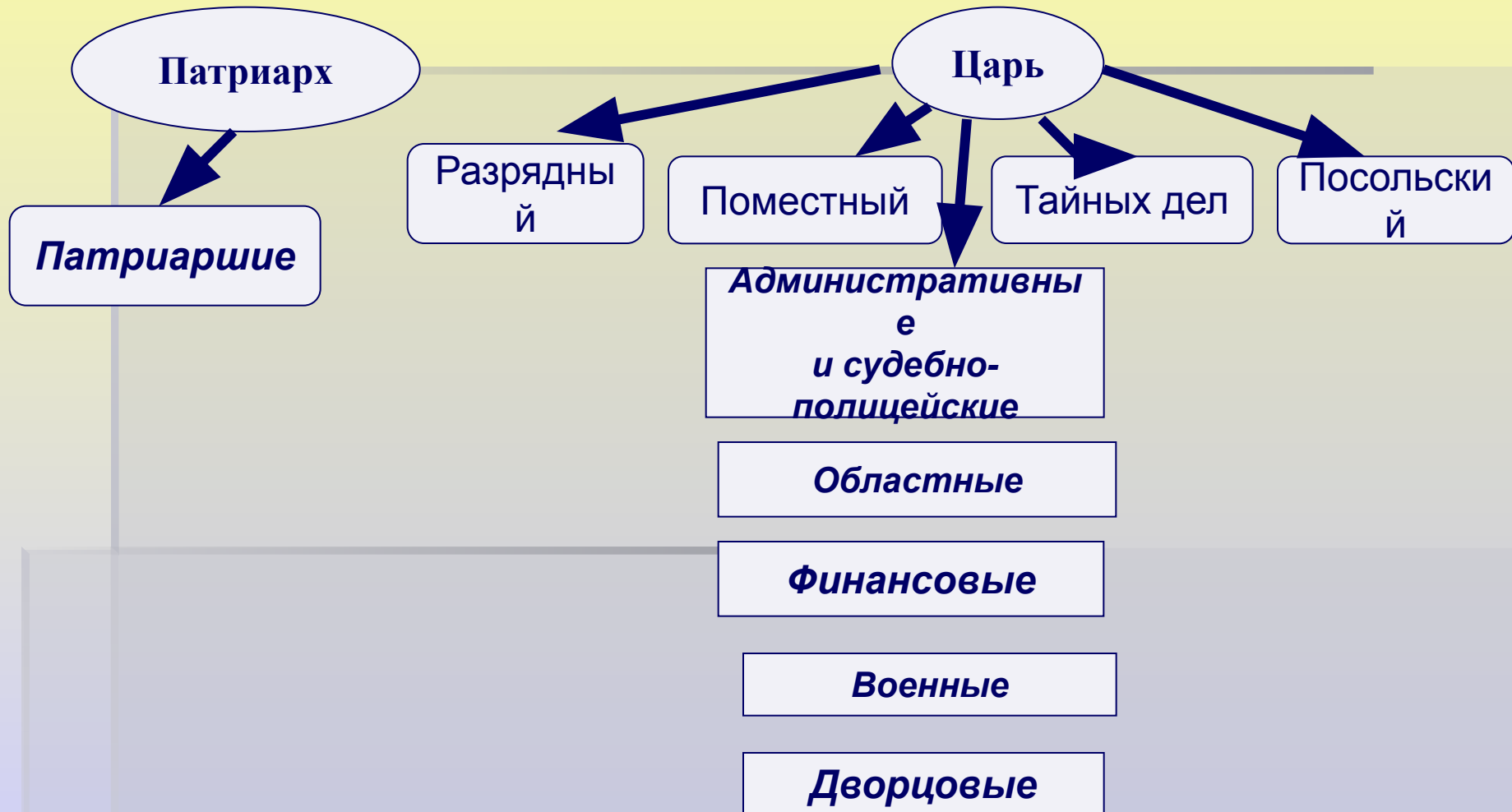
**Боярская дума – восстановление влияния**

**Земские соборы:**

- ***при Михаиле*** – повышается роль в государственном управлении
- ***при Алексее Михайловиче*** – постепенно снижается значение и прекращается созыв.

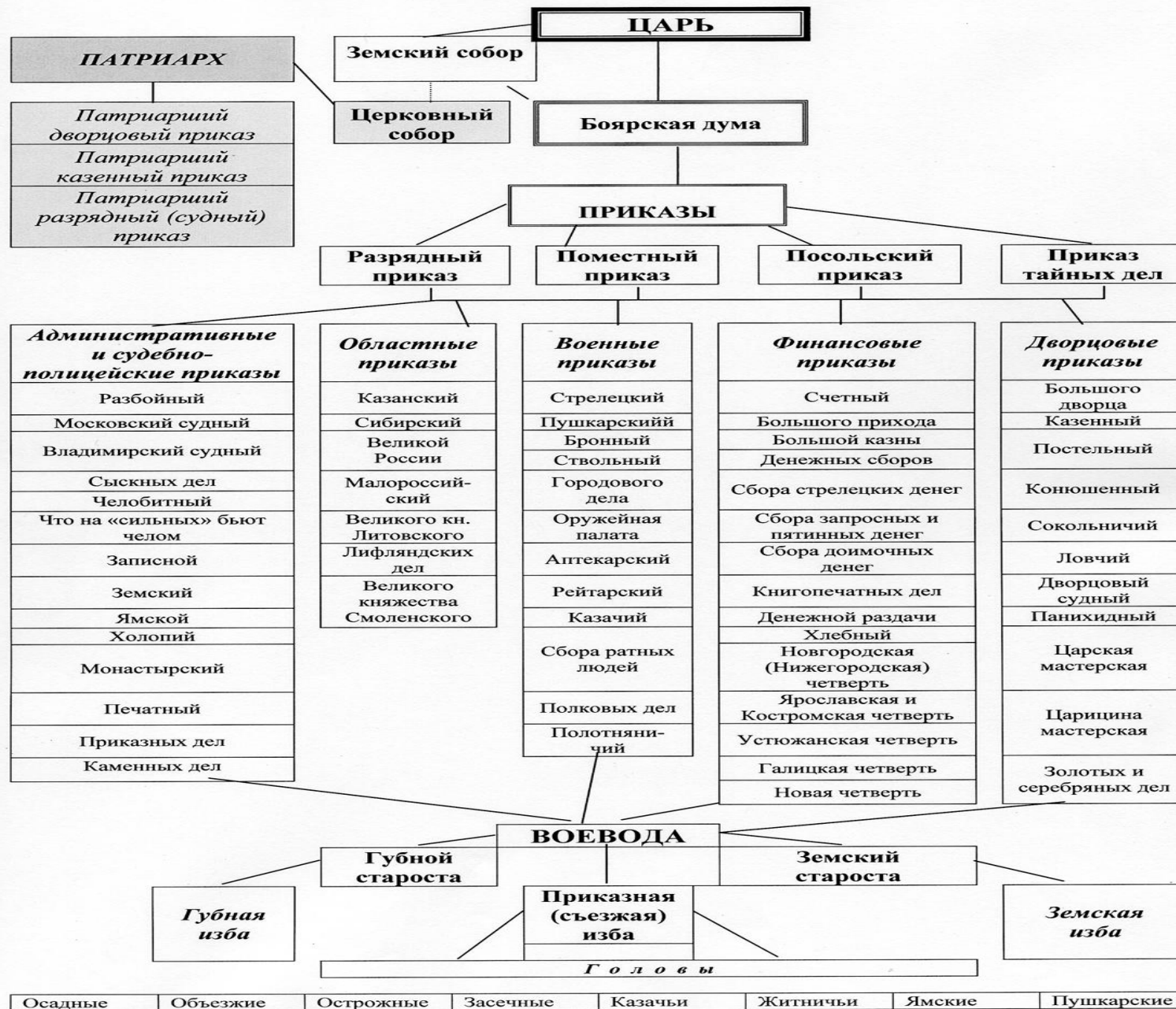
# Центральные органы управления

## ПРИКАЗЫ



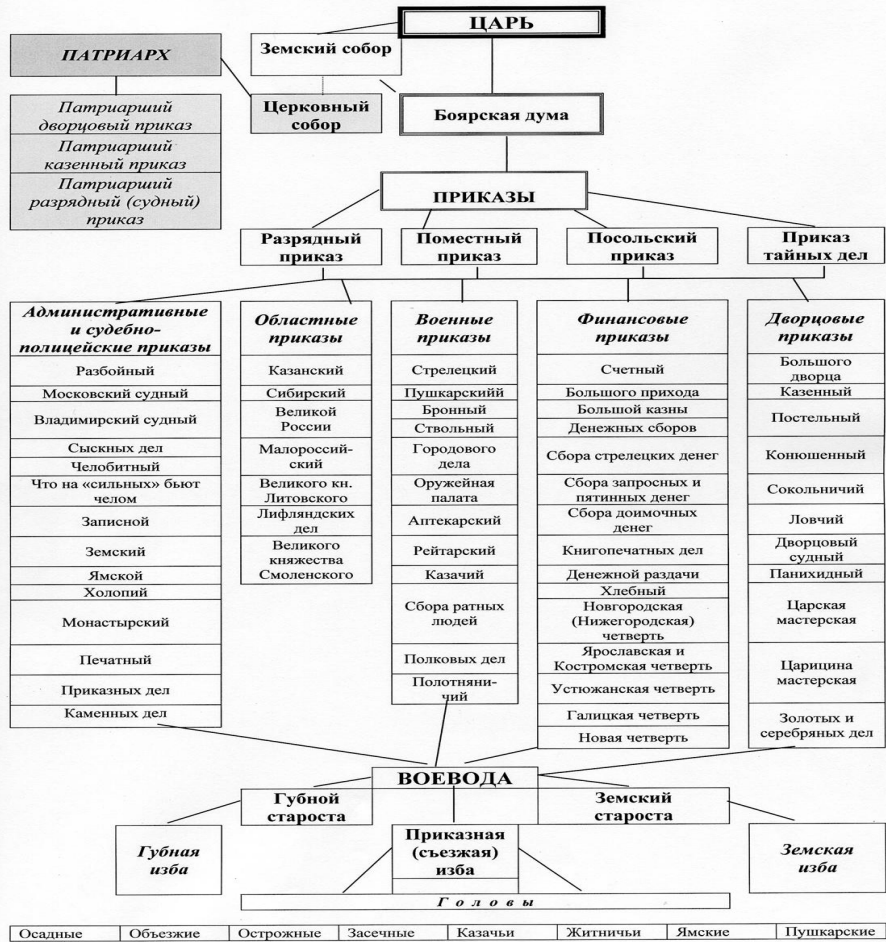
\*

# ОРГАНЫ ГОСУДАРСТВЕННОГО УПРАВЛЕНИЯ В XVII в.

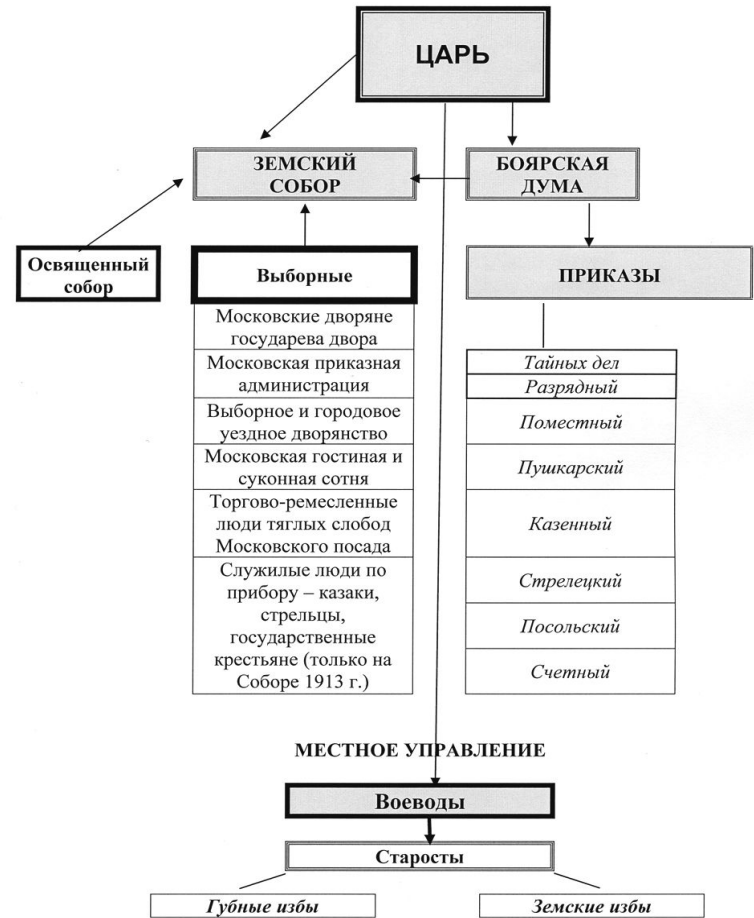


# Эволюция органов государственного управления в XVI-XVII вв

ОРГАНЫ ГОСУДАРСТВЕННОГО УПРАВЛЕНИЯ в XVII в.



ОРГАНЫ ГОСУДАРСТВЕННОГО УПРАВЛЕНИЯ ПРИ ИВАНЕ IV



\*

# Общая оценка развития русского государства в **XVI-XVII** вв.

- Укрепление **централизации** государственного управления
- **Усложнение** приказной системы
- Проявление **кризиса** сословно-представительной монархии
- Первые попытки **ограничения** прав **церкви.**