

Методы лечения опухолей и их осложнения




К местным критериям выбора метода лечения относят:

- локализацию опухоли и степень нарушения функций органа;
- стадию или TNM;
- гистотип и степень дифференцировки клеток;
- анатомический тип роста опухоли.

Общебиологическими критериями являются:

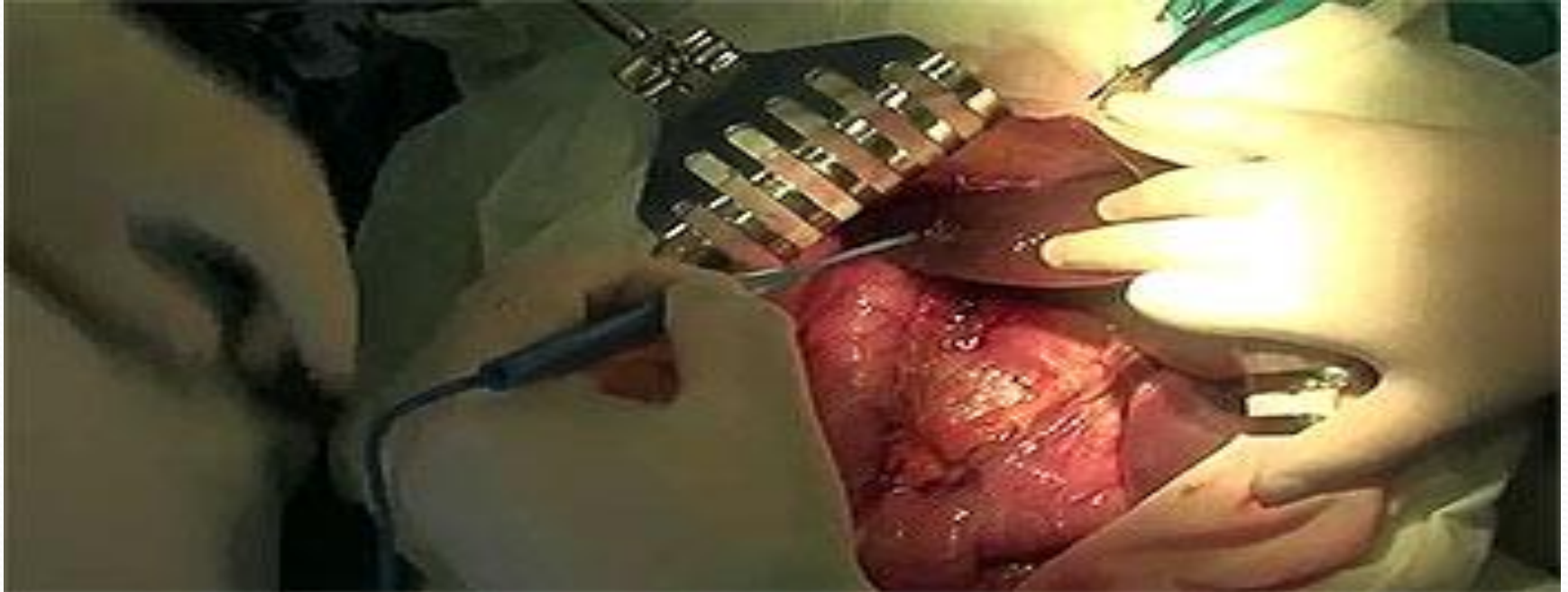
- **возраст и состояние жизненно важных органов;**
- **состояние обменных процессов и иммунитета;**
- **гормонально-физиологический статус (для женщин);**
- **сопутствующие заболевания.**

По методам воздействия на злокачественную опухоль лечение может быть хирургическим, лучевым и лекарственным (химиотерапевтическим, гормональным и иммунотерапевтическим).



В зависимости от цели
и поставленных задач
различают
радикальное,
паллиативное и
симптоматическое
лечение.

Хирургический метод лечения в онкологии остается самым распространенным видом лечения. Он применяется почти при всех онкологических заболеваниях, как самостоятельный метод, так и в сочетании с лучевой, лекарственной терапией. При этом хирургическое вмешательство у онкологических больных должно выполняться по особым правилам, несоблюдение которых влечет за собой неудовлетворительные отдаленные результаты лечения, т.е. сокращение сроков жизни больных.



Лучевая терапия – это метод лечения с использованием ионизирующих излучений. В настоящее время около 2/3 онкологических больных нуждается в лучевом лечении. В основе применения ионизирующих излучений для лечения злокачественных опухолей лежит повреждающее действие на клетки и ткани, приводящее к их гибели при получении соответствующих доз.



Морфологически лучевые изменения злокачественных новообразований могут быть представлены тремя последовательными стадиями:

- 1) повреждение опухоли,**
- 2) ее разрушение (некроз)**
- 3) замещение погибшей ткани.**

Радиочувствительность является внутренним свойством опухолевых клеток.

Некоторые из опухолей перечислены в порядке снижения радиочувствительности:

- семинома;
- лимфоцитарная лимфома;
- другие лимфомы, лейкоз, миелома;
- некоторые эмбриональные саркомы, мелкоклеточный рак легкого, хориокарцинома;
- саркома Юинга;
- плоскоклеточный рак: высокодифференцированный, средней степени дифференцировки;
- аденокарцинома молочной железы и прямой кишки;
- переходноклеточный рак;
- гепатома;
- меланома;
- глиома, другие саркомы.

Радикальная оперативное вмешательство - это иссечение опухоли в пределах здоровых тканей одновременно с регионарным лимфатическим аппаратом.

Паллиативная операция - это хирургическое вмешательство, при котором удаляется большая часть раковых тканей, а на оставшиеся клетки опухоли и метастазы (если они есть) воздействуют в последствии с помощью лучевой или химиотерапии.





MedUniver.com
ВСЕ ПО МЕДИЦИНЕ...







Помощь детям на
WWW.DETIUA.COM





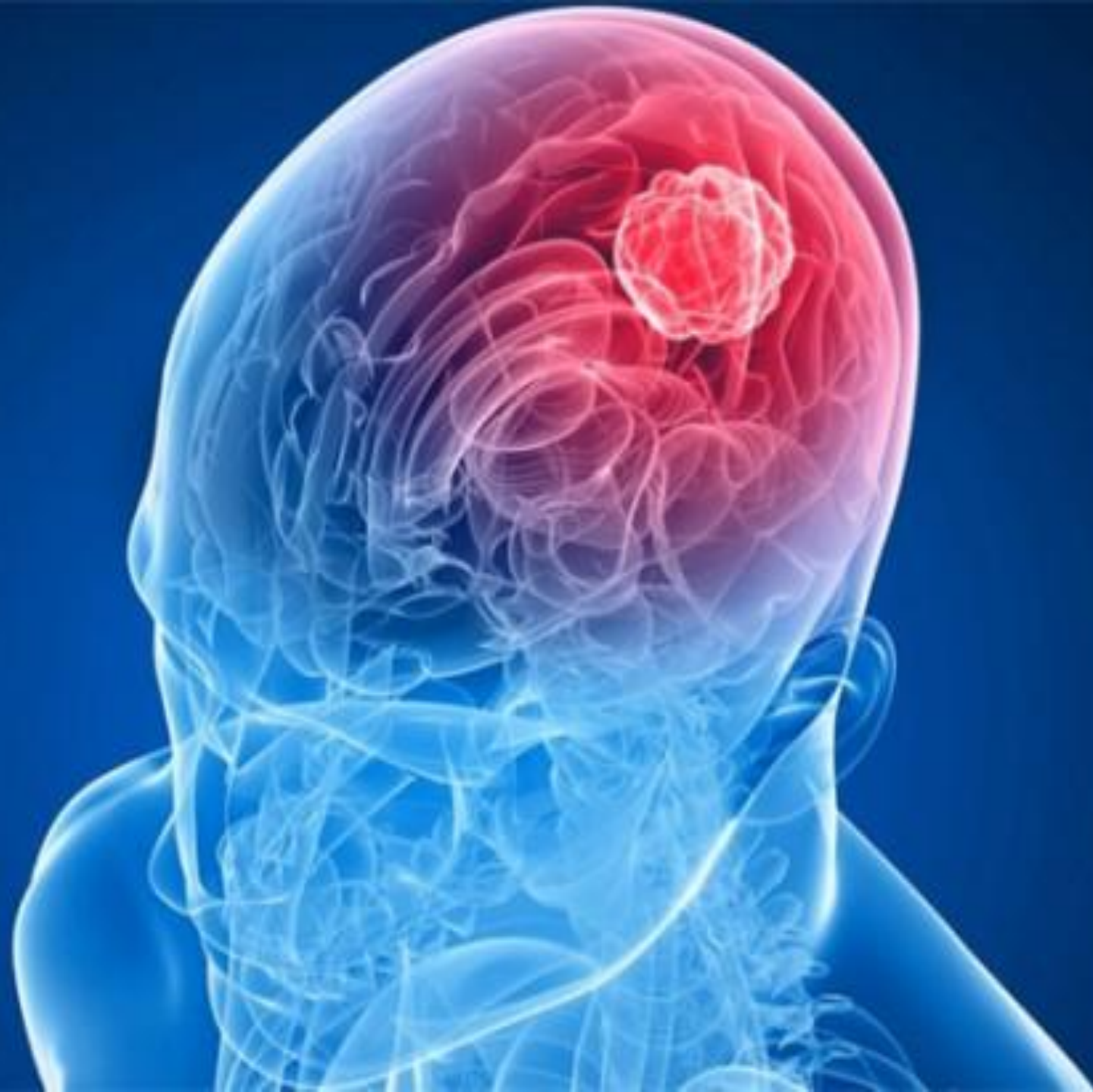


Meduniver.com
Телемедицина



МИНСКАЯ
ОБЛАСТЬ





Докладчики:
Ибрагимова З.М.
Магомедрасулов Г.
А. 308 стом.фак.