

Транспортный комплекс России

Презентация по географии
Учитель географии: Вишнякова З. И.

Транспорт – третья ведущая отрасль материального производства, является основой географического разделения труда.

Основная задача транспорта:

1. Обеспечивает производственные связи отдельных звеньев хозяйства и районов страны.
2. Способствует специализации и кооперированию предприятий, отраслей, районов.
3. Осуществляет внешнюю торговлю страны.



Виды транспорта

сухопутный

водный

воздушный

В России развиты все виды транспорта.

РОЛЬ РАЗНЫХ ВИДОВ ТРАНСПОРТА В ТРАНСПОРТНОЙ СИСТЕМЕ

СТРУКТУРА ПЕРЕВОЗОК И ГРУЗОБОРОТА РАЗЛИЧНЫХ ВИДОВ ТРАНСПОРТА



Вид транспорта	Перевозки грузов	Грузооборот
Железнодорожный	35,6	324
Автомобильный	25,2	0,7
Трубопроводный	33,6	59,9
Морской	1,5	4,8
Внутренний водный	4,0	2,1
Воздушный	0,1	0,1

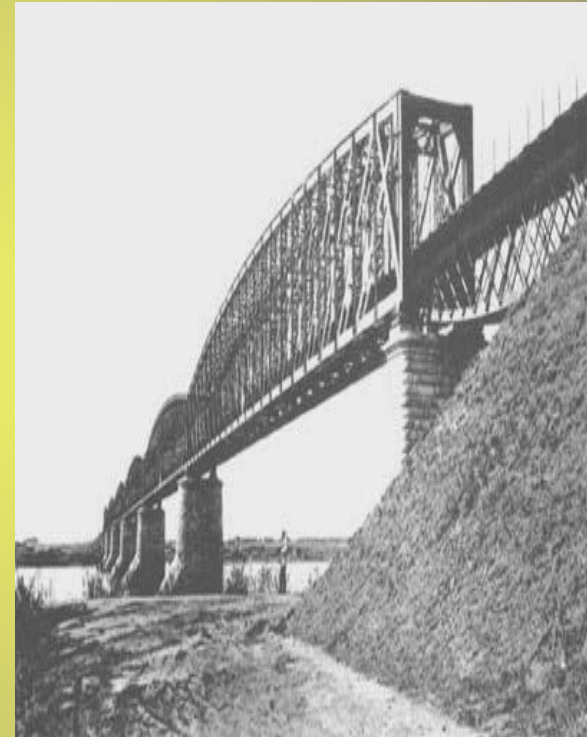
СТРУКТУРА ПЕРЕВОЗОК ПАССАЖИРОВ И ПАССАЖИРОБОРОТА ОСНОВНЫМИ ВИДАМИ ТРАНСПОРТА



Вид транспорта	Перевозки пассажиров	Пассажирооборот
Железнодорожный (железные дороги и метрополитен)	124	41,5
Автобусный (автобусы, таксомоторы и троллейбусы)	70,9	41,6
Трамвайный	16,6	5,3
Водный (морской и речной)	0,05	0,1
Воздушный	0,05	11,5

Сухопутный транспорт

Сухопутный транспорт - самый старый вид транспорта. За время своего существования он претерпел значительные изменения. Люди стали передвигаться не только по земле, но и под землей и над землей. В настоящее время в сухопутном транспорте выделяют железнодорожный, автомобильный, трубопроводный, гужевой и канатно-подвесной.





Железнодорожный транспорт

Железнодорожный транспорт - основной вид транспорта в России. Его называют "стальным хребтом страны".

Достоинства: Высокая грузоподъемность, низкая себестоимость перевозок, всепогодность, возможность строить железные дороги почти повсеместно.

Протяженность железных дорог России 85 тыс. км.



ГЕОГРАФИЯ ЖЕЛЕЗНОДОРОЖНОГО ТРАНСПОРТА

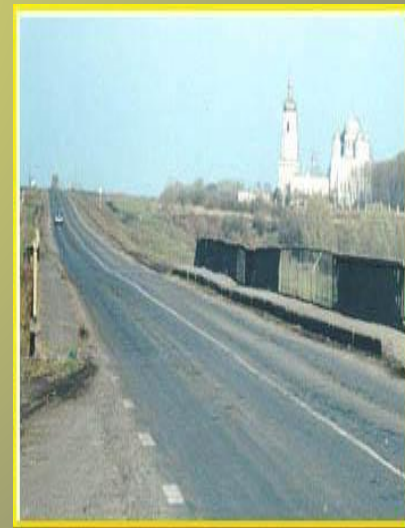


География железнодорожного транспорта в европейской части России по типологии и структуре путей

Главный транспортный узел страны – Москва

Автомобильный транспорт

- **Автомобильный транспорт** - наиболее маневренный и скоростной вид транспорта, по себестоимости перевозок – один из самых дорогих. Хорошо развит в европейской части России, дальние перевозки осуществляет в северных и восточных, а также горных районах страны, где отсутствуют другие виды транспорта. А также он имеет преимущество при перевозке грузов и пассажиров на короткие расстояния. Велико значение автомобильного транспорта в обслуживании промышленности и сельского хозяйства, торговой сети и строительства. Протяженность автодорог 600 тыс. км.



Трубопроводный транспорт

- **Трубопроводный транспорт** занимает очень важное место в единой транспортной системе страны. Его удельный вес в общем грузообороте постоянно возрастает. Размещение трасс трубопроводов существенно отличается от направлений железных и автомобильных дорог. Оно меньше зависит от рельефа местности, что позволяет прокладывать их по кратчайшему пути. Этот вид транспорта может функционировать в любых климатических и погодных условиях, потери при транспортировке минимальны. В настоящее время в России проложено свыше 210 тыс. км магистральных трубопроводов.



ГЕОГРАФИЯ ТРУБОПРОВОДНОГО ТРАНСПОРТА



Основные газопроводы:

- "Союз"
- "Силы Севера"
- Северный Кавказ - Центр
- Западная Сибирь - Центр
- Западная Сибирь - Зап. Европа
- Западная Сибирь - Кузбасс
- Центр - Северо-Запад



Основные нефтепроводы:

- "Дружба"
- Поволжье - Вентспилс
- Поволжье - Центр - Северо-Запад
- Поволжье - черноморские порты России
- Поволжье - Черноморские порты Украины
- Поволжье - Сибирь
- Западная Сибирь - Поволжье
- Коми - Центр

— Газопроводы

— Нефтепроводы

Канатные дороги

- **Канатные дороги** строят в основном на сильно пересеченной местности с крутыми склонами. Они значительно сокращают расстояние и соответственно время передвижения. Их строят там где нет возможности проложить другие транспортные пути.

В районах горнолыжного туризма канатные дороги единственное средство подъема.



Отдыхающие здравниц Кавказа сокращают путь, преодолевая крутые спуски и подъемы.



Кавказ. Красная поляна



Кавказ. Домбай



Пятигорск

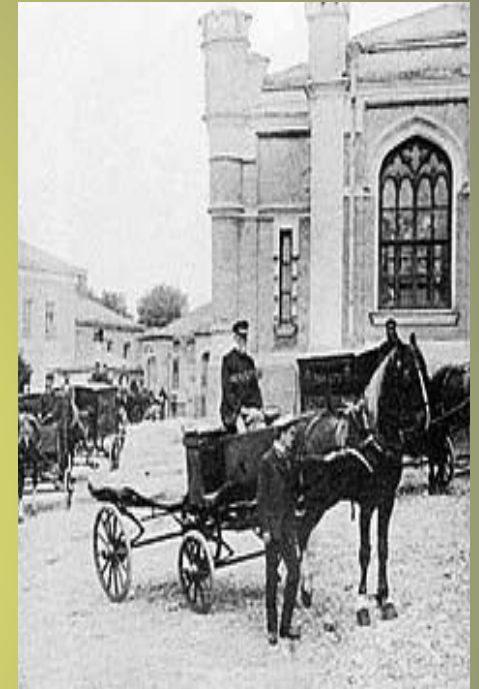


Сочи

Гужевой транспорт

- **Гужевой транспорт** (от гуж — кожаная петля, которой с помощью дуги прикрепляют оглобли к упряжи), вид транспорта, в котором для перемещения грузов и пассажиров используется сила животных.

Этот самый старый вид наземного транспорта до сих пор с успехом используется в нашей стране. В зависимости от типа повозки различают **колесный** и **санный** гужевой транспорт.



Водный транспорт

- **Водный транспорт** является одним из старейших. Издавна люди селились вдоль рек и побережий морей и озер. Водные пути связывали народы и цивилизации, по ним проходило освоение новых земель. По мере совершенствования транспортных средств увеличивались расстояния, на которые перемещались люди по воде. Преимущества водного транспорта в том, что для него не требуется строительства транспортных путей и он потребляет мало топлива, поэтому себестоимость перевозок невелика. Однако по скорости он значительно уступает другим видам, а в условиях нашей страны большая часть рек и акваторий портов зимой замерзает. В его состав входят морской и речной транспорт.



Морской транспорт

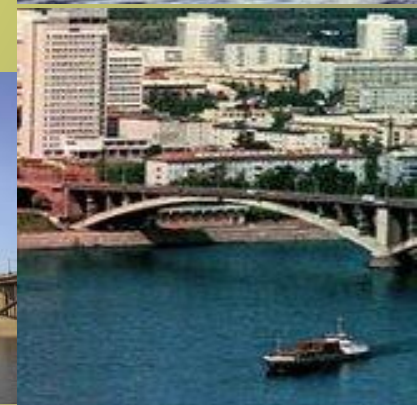
- Значение **морского транспорта** для России определено положением ее на берегах морей акватории трех океанов: Атлантического, Северного Ледовитого и Тихого. Этот вид транспорта обслуживает в основном внешнюю торговлю. Морские перевозки, особенно на дальние расстояния, - самые дешевые. Судно может взять на борт большое количество груза, а топлива при этом расходует мало.



Речной транспорт

- Наша страна имеет густую речную сеть. Многие реки судоходны. Внутренние судоходные пути России - более 80 тыс. км. Удельный вес **внутреннего водного транспорта** в общем грузообороте составляет 3,9%. В некоторых районах РФ он играет исключительно важную роль.

е
а
н
е
в
а



Авиационный транспорт

Авиационный транспорт - наиболее дорогой вид транспорта, но в то же время самый быстрый, поэтому велико его значение в перевозке пассажиров на дальние расстояния предприятиями гражданской авиации. В России действуют 800 аэропортов, 50 из них международные.



Электронный транспорт

- **Электрические провода** - это самый быстрый вид транспорта. По проводам со скоростью молнии летит электрический ток. Передача энергии таким способом заменяет перевозку десятков и сотен миллионов тонн угля и нефти. В дома, на предприятия и в любое место, где горят лампочки и работают электромоторы, энергия поступает от различных электростанций, расположенных нередко за тысячи километров. Протяженность электросетей в России превышает 1 млн. км.



Проблемы и перспективы развития транспортного комплекса России.

Практически все звенья инфраструктуры сейчас находятся в глубоком кризисе:

1. Плохие дороги резко снижают скорость движения автомобилей и поездов, увеличивается расход топлива.
2. Изношенная инфраструктура не только снижает эффективность всего хозяйства, но и создает угрозу для жизни населения.
3. Экологические проблемы.

Перспективы

1. Продолжается электрификация железных дорог.
2. Уменьшение доли свинца в автомобильном бензине, использование газового топлива.
3. Принятие ряд мер по защите окружающей среды от загрязнения транспортными средствами.

