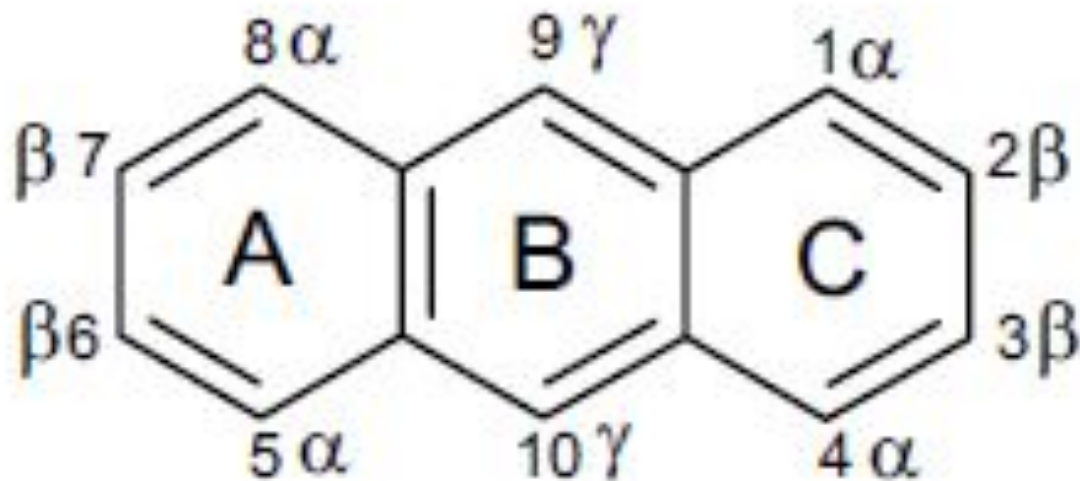


**Лекарственное растительное
сырье,
содержащее производные
антрацена**

Антраценпроизводные – это группа природных соединений, в основе которых лежит ядро **антрацена** различной степени окисленности по среднему кольцу (кольцо В):



мареновые

гречишные

крушиновые

бобовые

лилейные

зверобойные

вербеновые

лишайники

Некоторые грибы

В зависимости от структуры углеродного скелета антраценпроизводные можно разделить на три группы:



мономеры)

димеры

конденсированные

**Антраценпроизводные –
кристаллические вещества
желтого,
оранжевого,
красного цвета.**

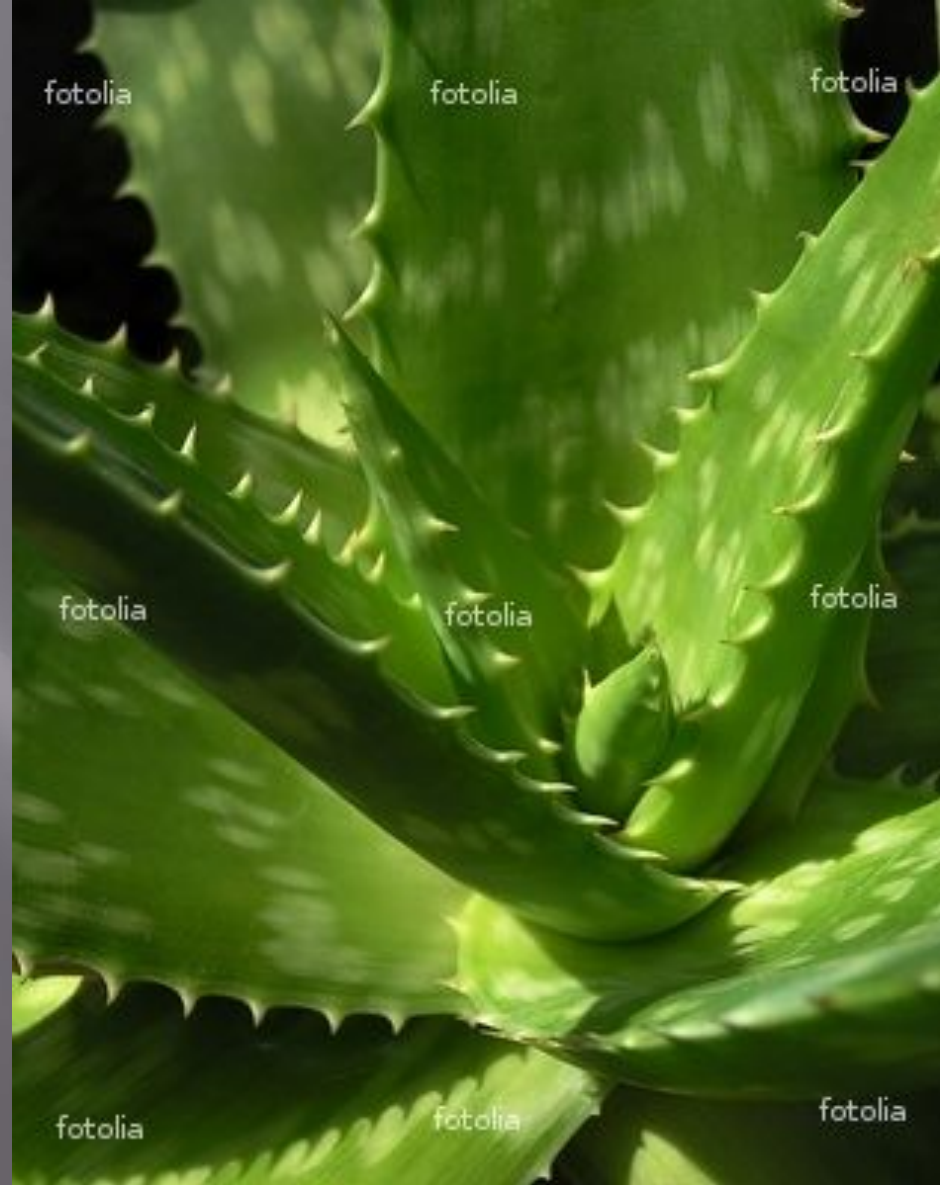
**При нагревании до 210 С
сублимируются.**

Folia Aloes arborescens resens – листья алоэ древовидного свежие



**Aloe arborescens –
древовидное.**

Liliaceae – лилейные



**Алоэ растет в полупустынях
Южной и Восточной Африки.
В Европе культивируются.
Выращивается в закрытой
почве (теплице) как
хозяйственная культура.
Урожайность – 5-15 т/га.**

Заготавливают в виде

сабура-

сухого сока

свежего сока

биогенных

стимуляторов по

Филатову

**Молодые с влагалищем
листья выдерживают при
4 -8 С 12 суток**

**Со свежих листьев
получают препараты
биогенных
стимуляторов. Это
экстракт алоэ жидкий
для инъекций,
экстракт алоэ жидкий,
таблетки алоэ.**

**Они оказывают
иммуномодулирующее,
бактерицидное действие.**

**Применяют в
офтальмологии, хирургии,
гастроэнтерологии,
дерматологии.**

ЛИНИМЕНТ алоэ
оказывает
репаративное
действие при
ожогах.



□ Сок алоэ входит в состав препарата алором, используемого для лечения артритов, миозитов, радикулитов как противовоспалительное, антисептическое и анальгетическое



□ Сок алоэ из свежесобранных листьев оказывает слабительное, противовоспалительное и бактерицидное действие.



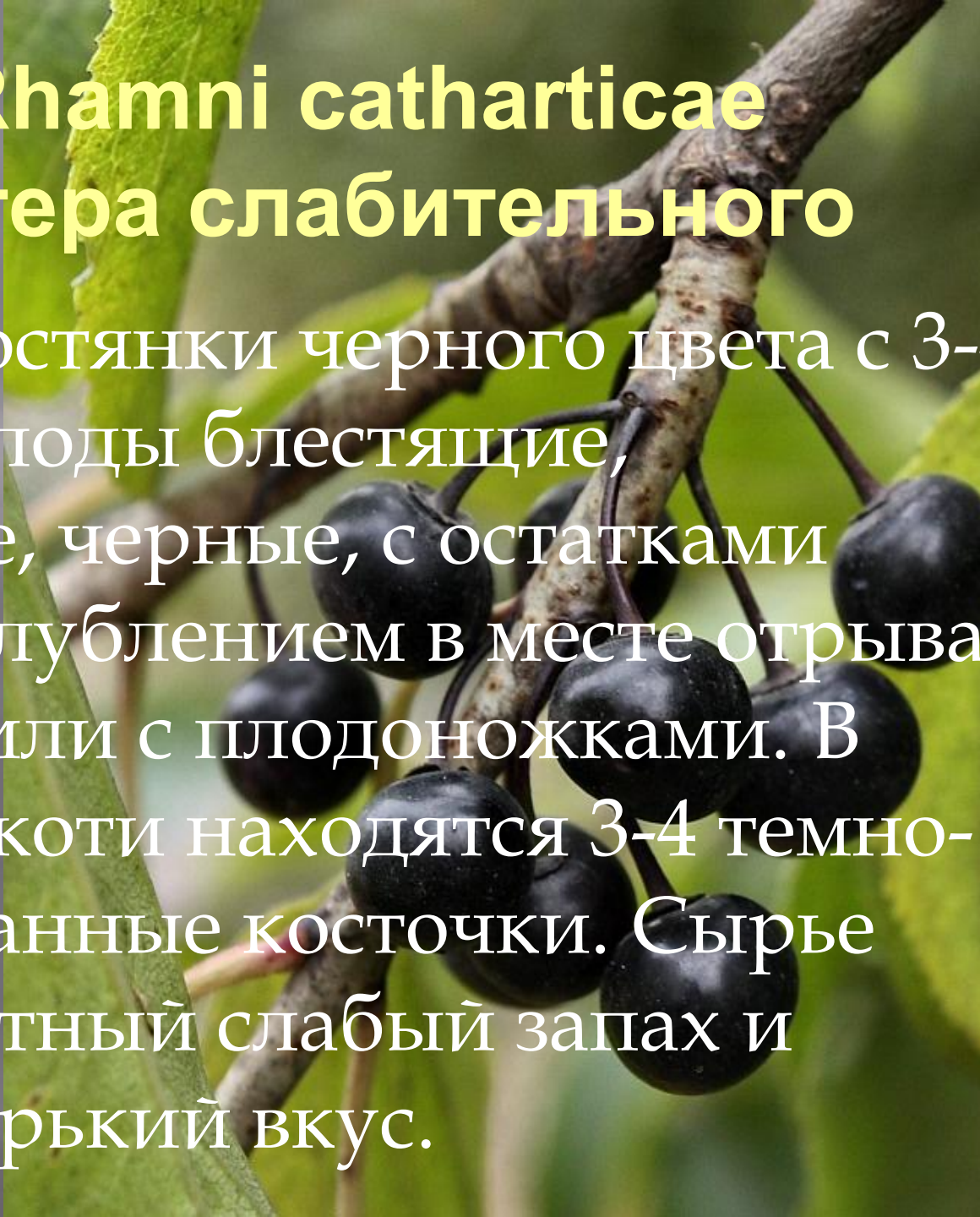
□ Используется внутрь в гастроэнтерологии и наружно для лечения гнойных ран, ожогов.



Fructus Rhamni catharticae

плоды жостера слабительного

Шаровидные костянки черного цвета с 3-косточками плоды блестящие, морщинистые, черные, с остатками столбика и углублением в месте отрыва плодоножки или с плодоножками. В буроватой мякоти находятся 3-4 темно-бурые трехгранные косточки. Сырье имеет неприятный слабый запах и сладковато-горький вкус.





плоды крушины ольховидной, которые вызывают рвоту. Они округлые, неблестящие, черные, содержащие 2-3 чечевицеобразные косточки с клювовидным хрящевым выростом

**Rhamnus
cathartica**

Жостер

слабительный

(крушина

слабительная)

Семейство

крушиновые—

Rhamnaceae

- ▣ Шаровидные костянки черного цвета с 3-4 косточками

Cortex Frangula — кора крушины.



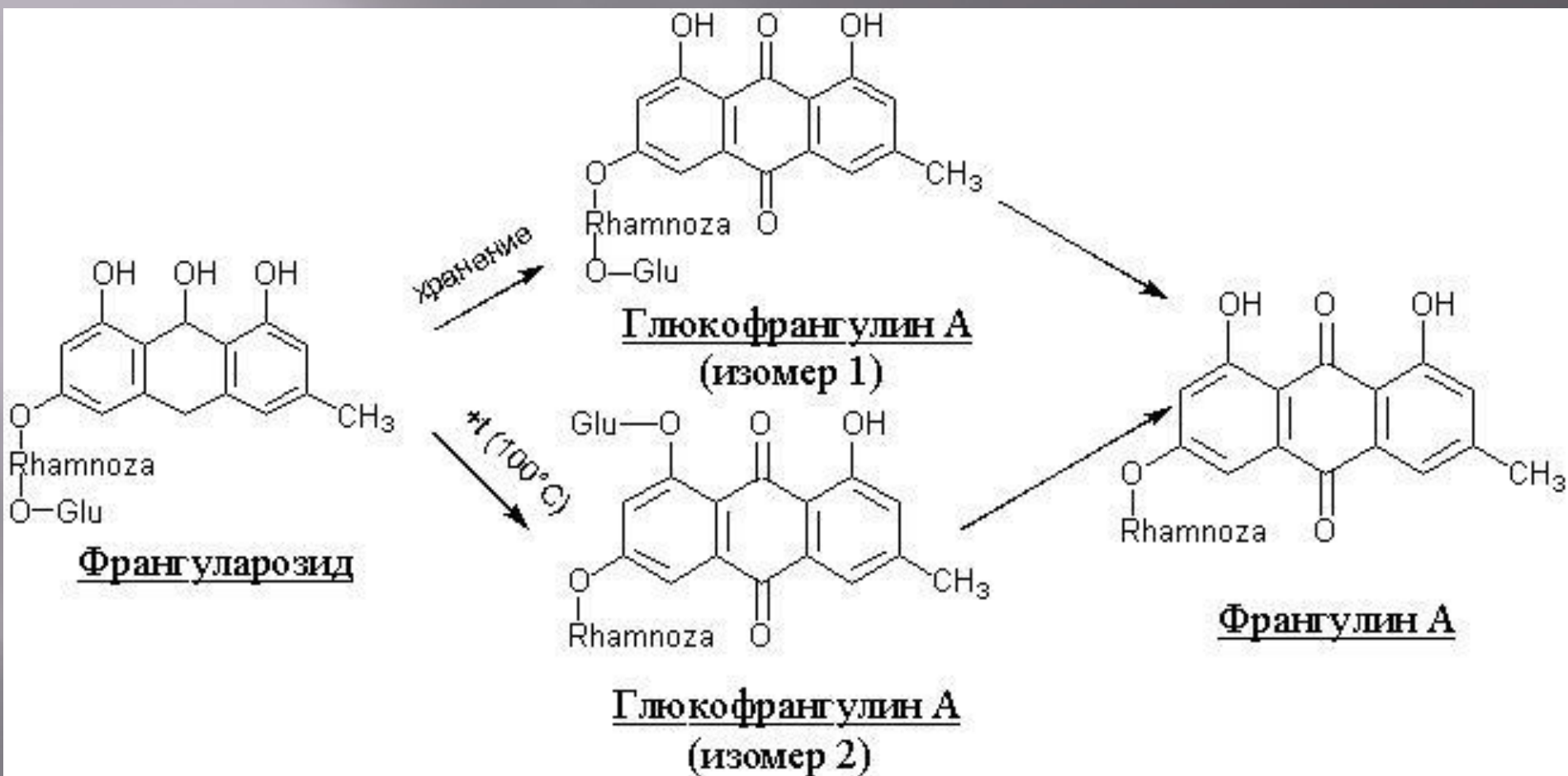
Наружная выпуклая поверхность гладкая или несколько шероховатая и морщинистая. Цвет темно-бурый или светло-бурый. На поверхности расположены беловатые поперечно вытянутые чечевички в виде черточек

**Крушина
ольховидная –
Frangula alnus
Mill. (Rhamnus
frangula L.)
Семейство
крушиновые –
Rhamnaceae**



Франгуларозид – это восстановленное соединение, которое содержится в свежей коре крушины и вызывает боли в желудке, тошноту, рвоту. Это дигликозид, образованный присоединением к агликоновой части двух молекул моносахаров – рамнозы и глюкозы. При длительном хранении (около 1 года) при комнатной температуре франгуларозид окисляется кислородом воздуха и превращается в дигликозид эмодаина – глюкофрангулин А. Другим вариантом окисления франгуларозида является нагревание при 100°C на протяжении часа. При этих условиях также образуется глюкофрангулин А, но его второй таутомер, в котором глюкоза мигрирует к –ОН группе в верхнее положение (C₈), водород от которой перемещается к остатку молекулы рамнозы, восстанавливая ее. При последующем хранении или под действием температуры молекула глюкозы отщепляется от глюкофрангулина и образуется моногликозид – рамнозид эмодаина, который называется франгулином А.

Распад франгуларозида



содержит производные антрацена (98%), среди которых – дигликозиды глюкофрангулин А и Б, моно - франгулины А и Б, дубильные вещества (10%), органические кислоты, незначительное количество алкалоидов, производные оксинафталина.

С коры крушины готовят сироп, сухой и жидкий экстракт, стандартизированный препарат **«Рамнил»**, порошок с коры крушины входит в состав комплексных препаратов **«Викаир»** и **«Викалин»**, слабительных и противогеморoidalных сборов и чаев.





Противопоказания:

Не применять при острых воспалительных заболеваниях кишечника, маточных кровотечениях, беременности.

При приеме больших доз вероятны боли в животе спастического характера, водянистый обильный стул.

При длительном приеме больших доз развивается гипокалиемия и последующие осложнения.

Во время беременности не назначается, так как может повышать тонус матки.

Проникает в молоко и вызывает диарею у грудничков.

Radices Rumicis

Корень щавеля



Щавель конский
(*Rútex confértus*) —
Гречишные (Polygonaceae).



В корнях щавеля конского содержится до 4 % производных антрахинона, в состав которых входят хризофановая кислота и хризофанол; 8—15 % дубильных веществ пирокатехиновой группы (больше, чем в ревене); флавоноиды, органические кислоты (щавелевая, кофейная и другие), витамин К, эфирное масло, смолы, железо (в виде органических соединений)
Все части растения содержат большое количество оксалата кальция

Противопоказания.

Щавель противопоказан при беременности, при заболеваниях почек и предрасположенности к почечнокаменной болезни.

Щавель содержит большое количество щавелевой кислоты, которая, связываясь с кальцием, образует в организме, особенно в почках, плохо растворимые в воде соли, главным образом щавелевокислый кальций.

Последний легко выпадает в почках в виде осадка или песка и тем самым способствует образованию оксалатных почечных камней, поэтому щавель относится к факторам риска для тех почечных больных, у которых нарушен обмен оксалатов, и по этой причине возникают повторные рецидивы почечнокаменной болезни.

стимулирует сократительную функцию, преимущественно мускулатуру толстого отдела кишечника.

Radices Rhei – корень ревеня



Корень с поверхности темно-бурый, на изломе желтый или оранжевый с розовыми прожилками. Излом ровный, зернистый

**Ревень тангутский-
Rheum palmatum L.
var tanguticum
Regel.**

**Семейство
гречишные –
Polygonaceae**



**культивируют,
родина ревеня –
Китай.**





В питании используют молодые черешки, содержащие белки, сахара, жиры, пектины, клетчатку, органические кислоты, витамины С, Е, группу В, каротин, калий в достаточном количестве, а также натрий, кальций, фосфор, железо.

Препараты ревеня
используют как слабительное
(в больших дозах) и вяжущее
(в малых дозах 0,05-2,0 г.).

Используют порошок ревеня,
таблетки ревеня,
экстракт сухой.

Наибольшим лечебным эффектом
обладают корни 4-5 летнего возраста

Листья сенны – Folium Sennae

Плоды сенны – Fructus Sennae



SENNA PODS



**Сена(кассия) остролистная –
Senna acutifolia Del.-
александрийский лист
Семейство бобовые – Fabaceae**



Сена(кассия) узколистная–

Cassia angustifolia

Семейство бобовые – Fabaceae



индийская

Лечебное действие обусловлено алоэ-
эмодином, диантронами реина —
сеннозидами А и В.

Содержащиеся также в листьях
смолистые вещества при неправильном
приготовлении настоев могут вызвать
боли в кишечнике.

Препараты

"Кафиол" (в виде брикетов),
"Сенадексин" (таблетки),
экстракт сенны.
("Сенаде", "Глаксена" (таблетки,
Индия), "Регулакс" (фруктовые
кубики, Германия).



**Снижает абсорбцию
тетрациклина.**

Противопоказания:

острые воспалительные процессах в
кишечнике.

боль в животе неясного генеза
желудочно-кишечное кровотечение,
цистит

нарушения водно-электролитного обмена
беременность.

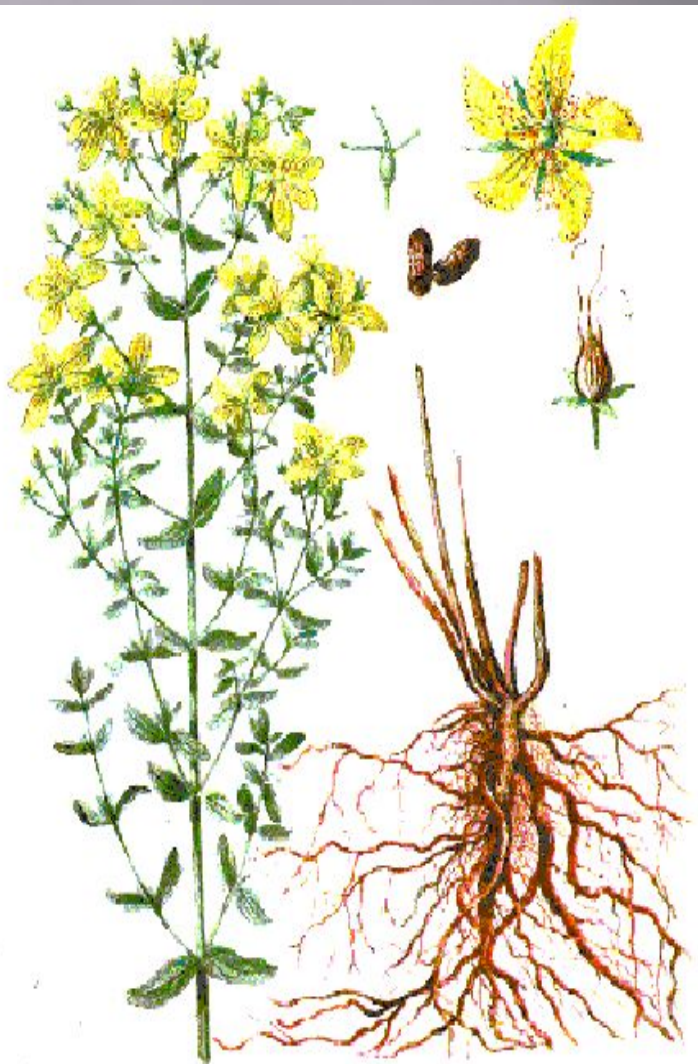
чернослив без косточек, инжир и курагу (по 250 г) тщательно промывают холодной кипяченой водой, обдают кипятком, пропускают через мясорубку и перемешивают, принимают по 1 чайной - 1 столовой ложке смеси в 1/2 стакана холодной кипяченой воды на ночь.

Трава зверобоя – Herba Hypericici



Зверобой продырявленный – *Hypericum perforatum* L.

Семейство зверобойные – Hypericaceae.



Трава зверобоя

содержит конденсированные
антраценпроизводные (0,5%) :

гиперицин ,

псевдогиперицин ,

производные диантронола ,

дубильные вещества ,

флавоноиды ,

смолистые вещества ,

эфирные масла ,

витамин С



Деприм усиливает действие препаратов:
теофиллин,
дигоксин, варфарин,
индинавир,
циклоsporин,
оральные контрацептивы,
противосудорожные препараты,
триптаты,
антидепрессанты

Препараты зверобоя
(настойка и новоиманин)
– действуют
антибактериально.

Растение входит в
состав комплексных
препаратов полифитол,
гербогастрин, фитолит,
фитулвент, армон и сбора
арфазетин.

Корневища и корни марены
красильной – *Rhizoma et
radices Rubiae*

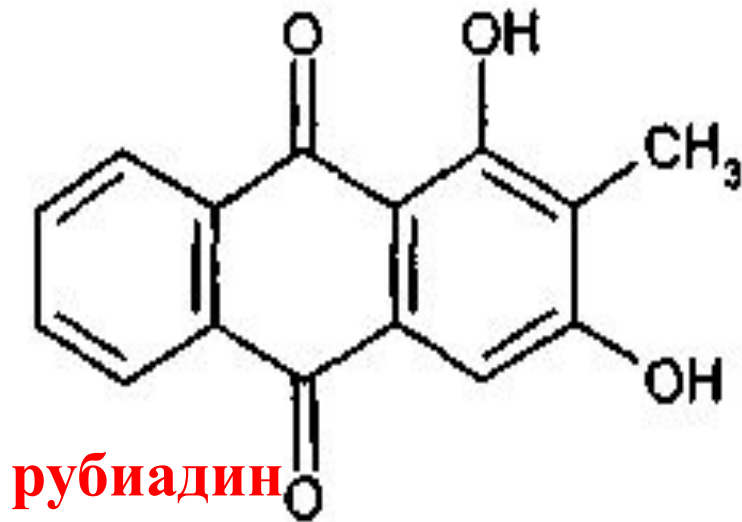


Марена красильная – *Rubia tinctorum*

Мареновые –
Rubiaceae



Корневища с корнями марены содержат до 60 производных гидроксиметилантрахинонов, среди основных – ализарин его биозид руберитриновая кислота, луцидин и его биозид рубиадинпримверозид,



Спазмолитическое и
мочегонное действие
имеют порошок корневищ
и корней марены, **густой
экстракт,**
комбинированный
препарат
цистенал



Противопоказания:

Гломерулонефрит

(заболевание почек),

выраженное нарушение

функции почек,

язвенная болезнь желудка.