



Нижегородский государственный университет
им. Н.И. Лобачевского
НАЦИОНАЛЬНЫЙ ИССЛЕДОВАТЕЛЬСКИЙ УНИВЕРСИТЕТ

Инновационный проект развития научно-опытного предприятия на базе ННГУ

Крайнов Юрий Евгеньевич,
г. Нижний Новгород, 2012 г.



Цель: Создание условий для повышения конкурентоспособности продукции агропромышленного комплекса Нижегородской области; формирования кадрового потенциала; создание условий для сохранения, воспроизводства и повышение эффективности использования в сельском хозяйстве земельных и других ресурсов, а также экологизация производства.

Задачи:

- Научно-методическое, информационное и консультационное обеспечение АПК.
- Формирование кадрового потенциала АПК в Нижегородской области.
- Повышение инвестиционной и инновационной привлекательности отрасли.
- Развитие технического и технологического потенциала АПК.
- Создание условий для повышения конкурентоспособности продукции организаций пищевой и перерабатывающей промышленности.
- Развитие биотехнологии.
- Развитие возобновляемых энергоресурсов.
- Развитие малых форм хозяйствования и кооперации.
- Сохранение и улучшение состояния земель сельскохозяйственного назначения.
- Увеличение объемов производства сельскохозяйственной продукции и



Сроки реализации 2012-2020 годы

Этапы программы:

1. Создание опытного сельхоз предприятия 2012-2014 гг.
2. Используя опыт предприятия, создать научно-методическую и информационную базу для сельхоз предприятий Нижегородской области.
3. Распространение полученного опыта на все сельхоз предприятия Нижегородской области.

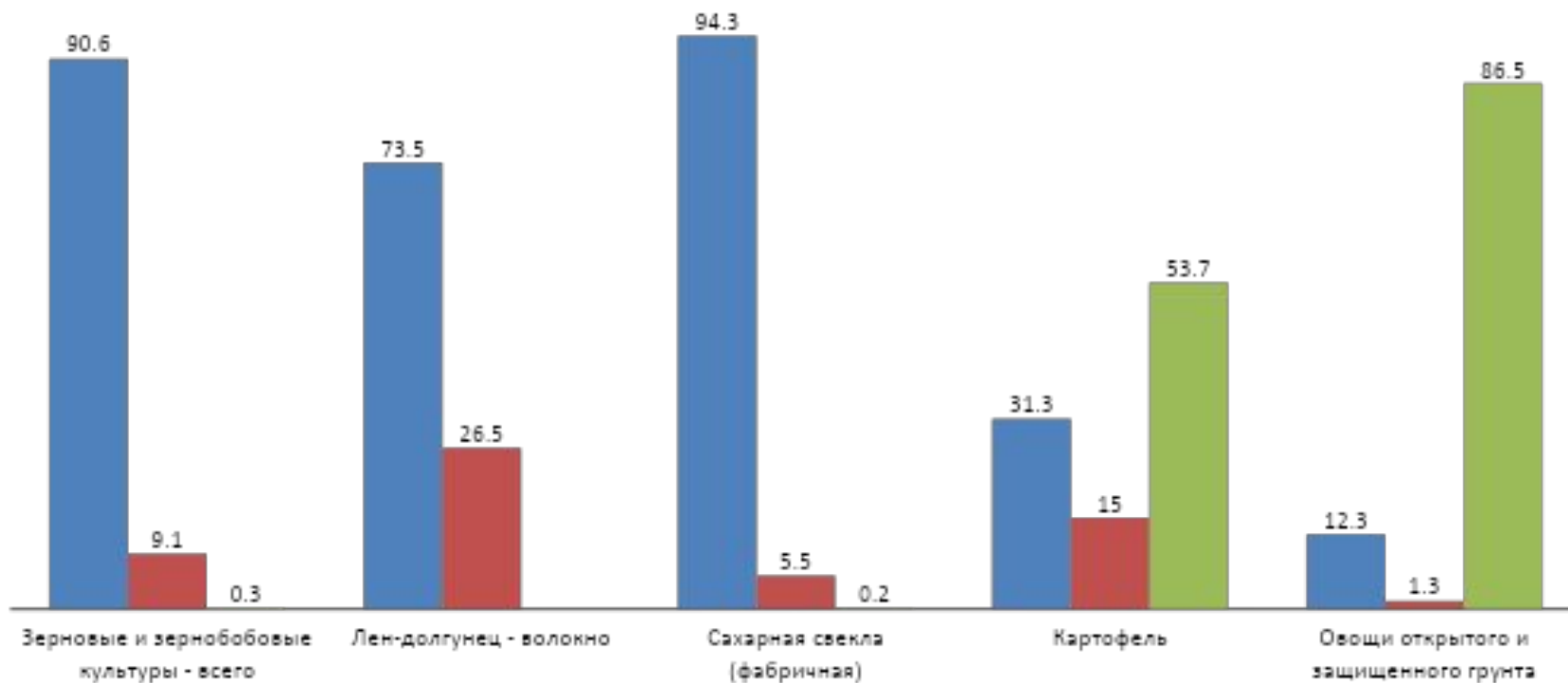


Первый этап: Создание опытного сельхоз предприятия

Анализ и направление деятельности предприятия

Структура производства продуктов растениеводства в нижегородской области (в процентах от общего объема производства)

■ Сельскохозяйственные организации ■ Крестьянские хозяйства ■ Хозяйства населения



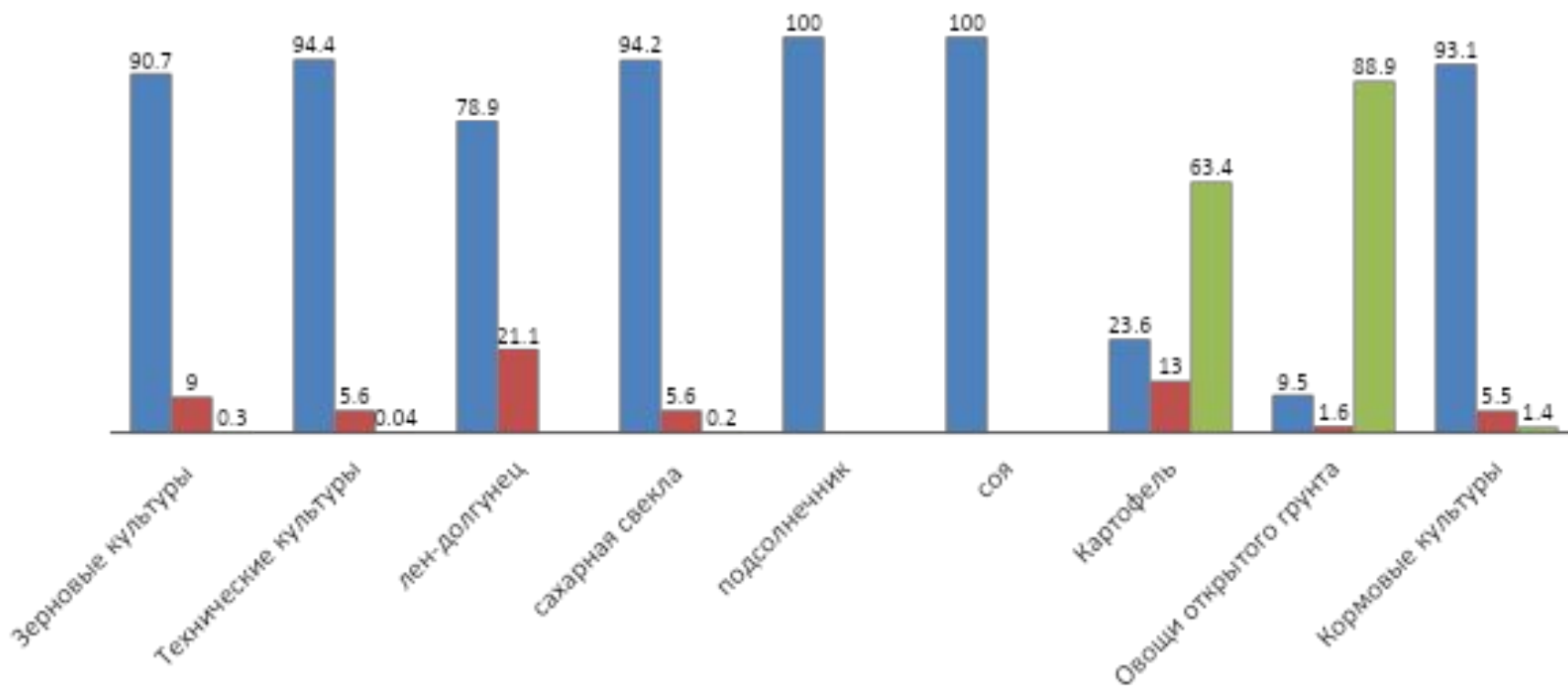


Первый этап: Создание опытного сельхоз предприятия

Анализ и направление деятельности предприятия

Структура посевных площадей по категориям хозяйств в Нижегородской обл. (в процентах)

■ Сельскохозяйственные организации ■ Крестьянские хозяйства ■ Хозяйства населения



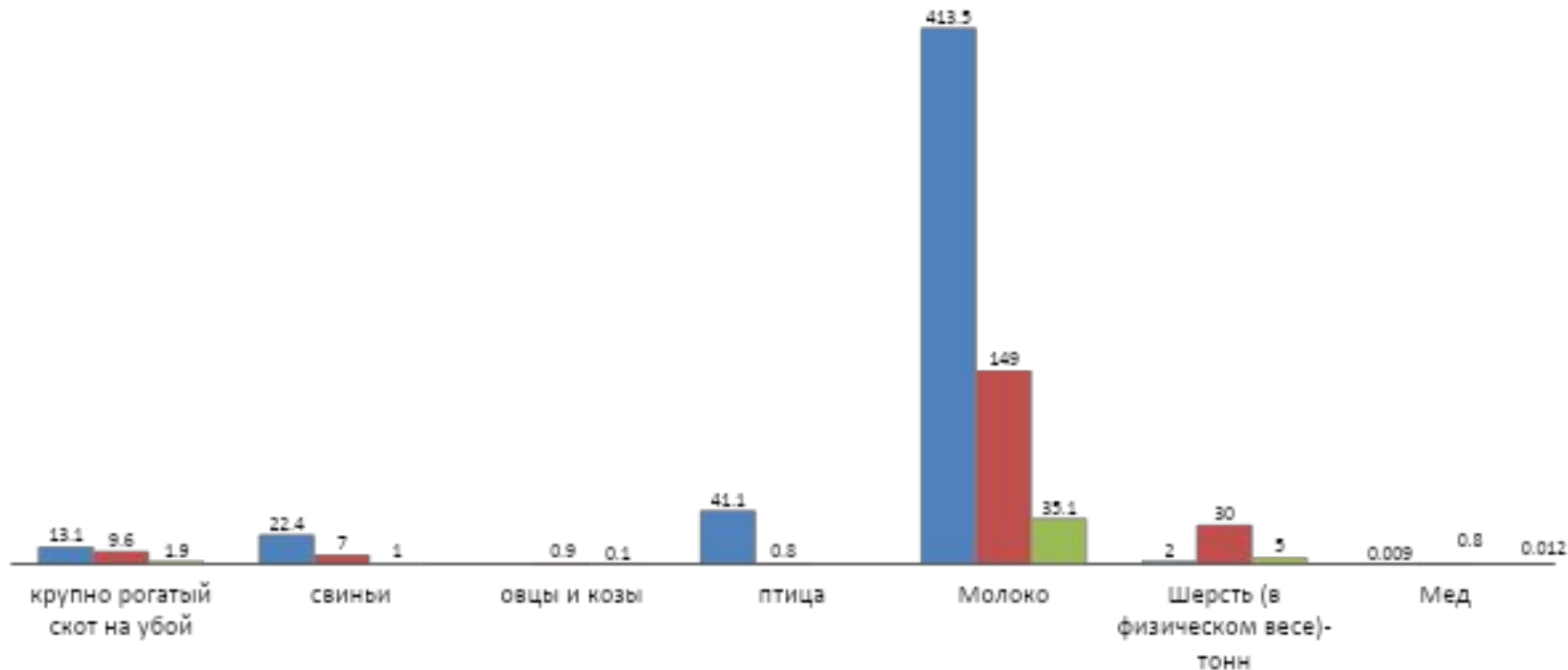


Первый этап: Создание опытного сельхоз предприятия

Анализ и направление деятельности предприятия

Производство основных продуктов животноводства Нижегородской обл. тыс.тонн

■ Сельскохозяйственные организации ■ Хозяйства населения ■ Крестьянские хозяйства

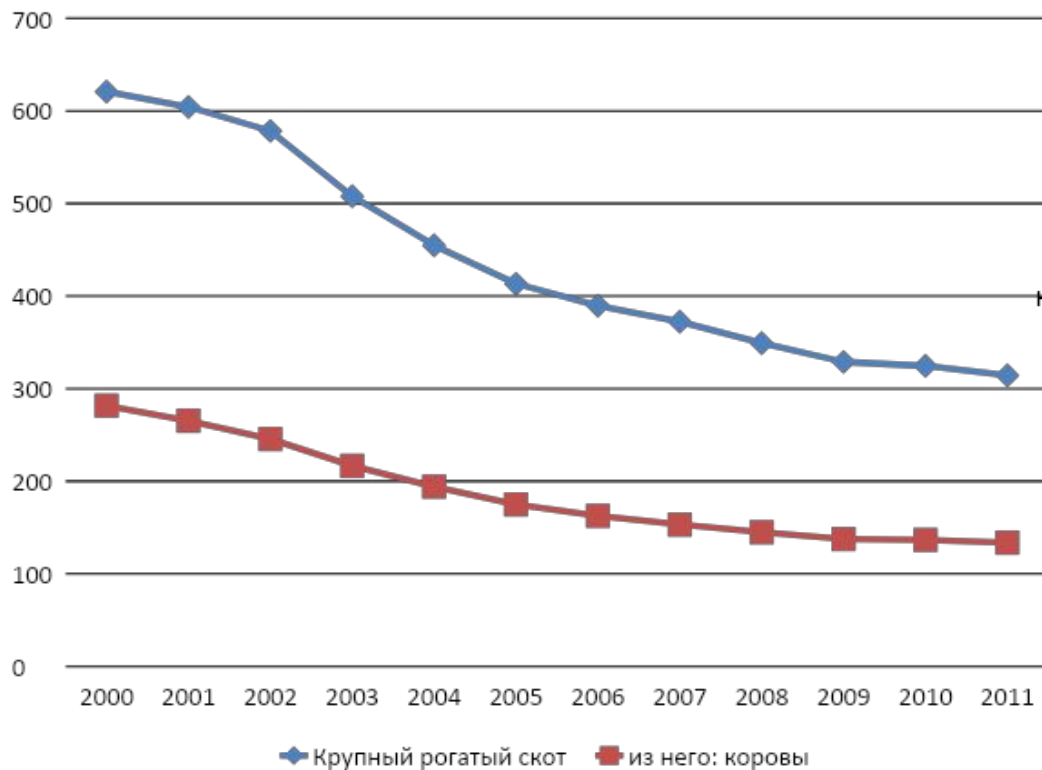




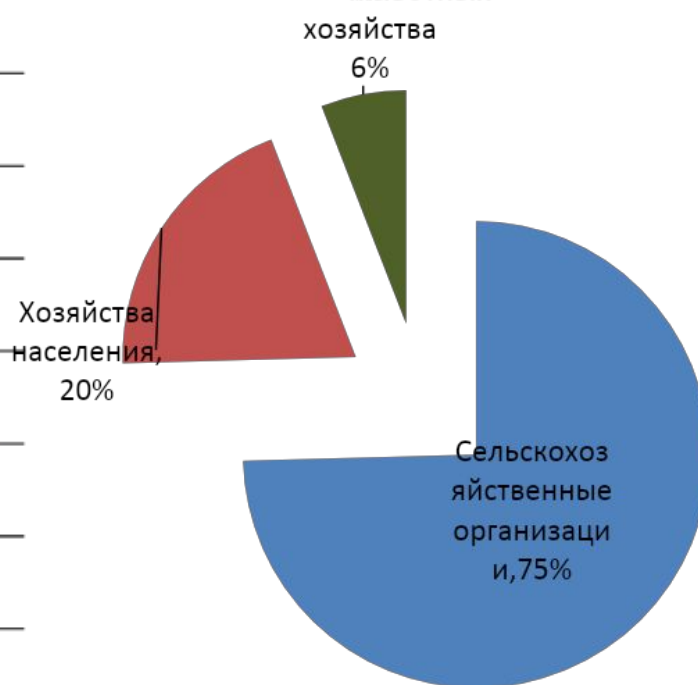
Первый этап: Создание опытного сельхоз предприятия

Анализ и направление деятельности предприятия

Поголовье сельскохозяйственных животных в Нижегородской области



Структура покровья сельскохозяйственных животных





Первый этап: Создание опытного сельхоз предприятия

Требования к предприятию

1. На базе бывшего сельхоз предприятия создать 4 фермы (молочную ферму, ферму по откорму КРС, свиноферму, птице комплекс).
2. Используя инновационную технологию увеличить эффективность переработки сырья.
3. Использовать технологию без отходного производства (биогазовые установки).
4. Применить использование вторичных энергоресурсов (Солнечную, ветровую и энергию малых водоемов).
5. Использование предприятия для прохождения студентами и преподавателями производственной практики.
6. Высокая информатизация и компьютеризация предприятия.



Нижегородский государственный университет
им. Н.И. Лобачевского
НАЦИОНАЛЬНЫЙ ИССЛЕДОВАТЕЛЬСКИЙ УНИВЕРСИТЕТ

Первый этап: Создание опытного сельхоз предприятия

Предлагаемый проект фермы на 200 голов КРС.



Ориентировочная стоимость фермы 15 млн.рублей



Нижегородский государственный университет
им. Н.И. Лобачевского
НАЦИОНАЛЬНЫЙ ИССЛЕДОВАТЕЛЬСКИЙ УНИВЕРСИТЕТ

Первый этап: Создание опытного сельхоз предприятия

Инновационные технологии



Агровыставка "Золотая осень-2011"

evge-chesnekoj/www.yamoskva.com

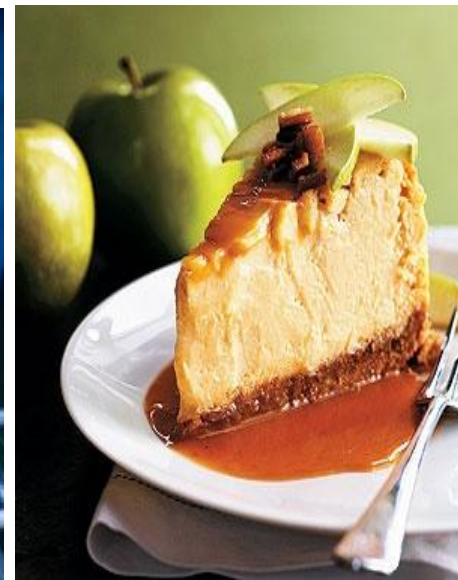


Нижегородский государственный университет
им. Н.И. Лобачевского
НАЦИОНАЛЬНЫЙ ИССЛЕДОВАТЕЛЬСКИЙ УНИВЕРСИТЕТ

Первый этап: Создание опытного сельхоз предприятия

Этапы переработка получаемой продукции

Условия рынка диктуют сельхозпредприятиям использовать замкнутый цикл производства: от производства сырья до готовой продукции. То есть в структуре предприятия должны быть установлены цеха по переработке мяса, молока, мини-пекарни и мини-мельницы и т.д.





Первый этап: Создание опытного сельхоз предприятия

Переработка отходов сельского хозяйства



При выращивании и уборке урожая, переработке, упаковке, сохранении и подготовке к сбыту продуктов сельского хозяйства образуется огромное количество твердых отходов, что существенно влияет и на экологию.

Необходимо использовать технологию переработки биоотходов в биогаз и удобрения.



Нижегородский государственный университет
им. Н.И. Лобачевского
НАЦИОНАЛЬНЫЙ ИССЛЕДОВАТЕЛЬСКИЙ УНИВЕРСИТЕТ

Первый этап: Создание опытного сельхоз предприятия

Производственная практика на предприятии

Для прохождения производственной практики на предприятии планируется ввести вахтенный режим, с интервалом одна неделя, без отрыва от учебы.

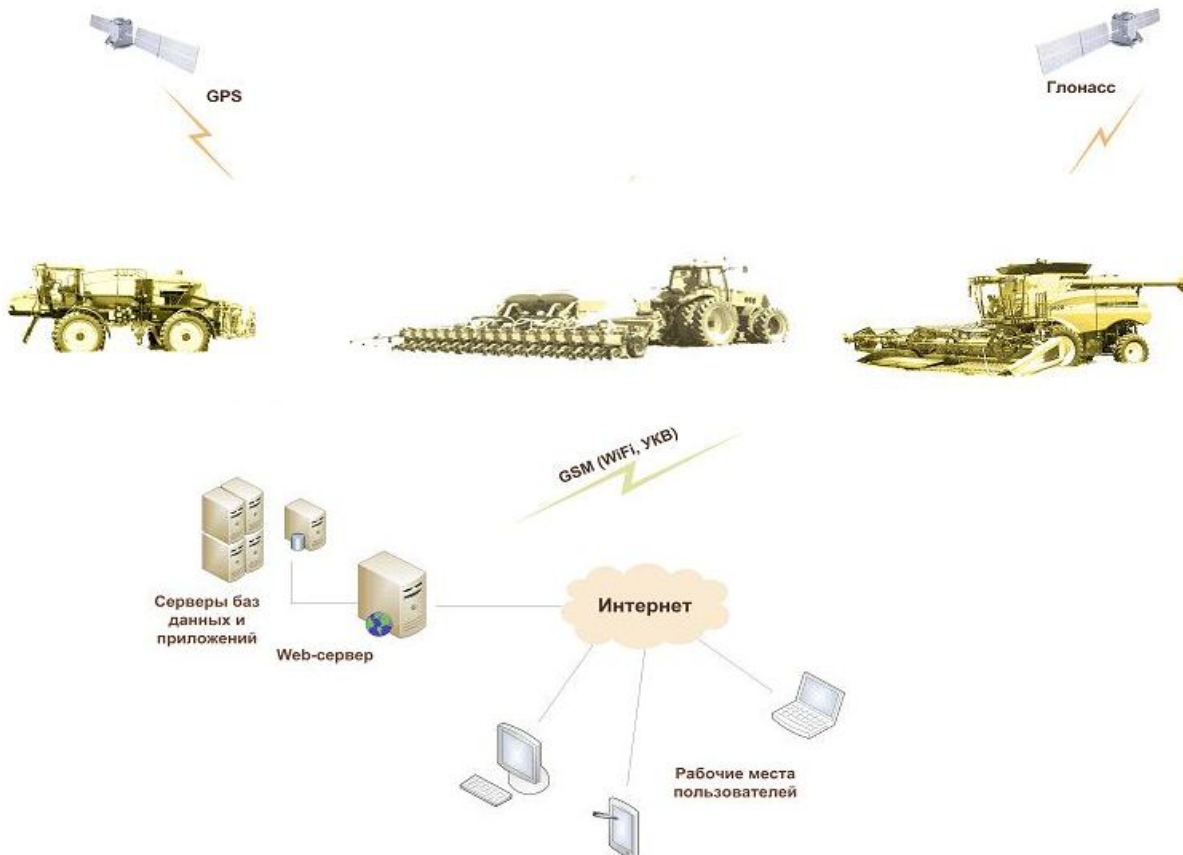




Первый этап: Создание опытного сельхоз предприятия

Информатизация и компьютеризация предприятия

Создание единой системы управления предприятием. С использованием компьютерных средств управления и слежения за технологическим процессом.





Первый этап: Создание опытного сельхоз предприятия

Результат

Результатом работы будет создание высоко интеллектуального сельхоз предприятия.



Учет работы
автотранспорта



Производственный учет КРС
(групповой и индивидуальный)



Технологические
карты полей и
структура посевных
площадей

Производственный учет на свинокомплексе
(групповой и индивидуальный)





Второй этап: Создание научно-методической и информационной базы

Данный продукт предназначен для решения следующих задач:

- создание единой технологии управления информационными ресурсами предприятия на базе единой корпоративной платформы автоматизации
- формирование данных для контроля за изменением активов предприятия, выполнением планов и заданий по производству и сбыту сельскохозяйственной продукции, выполнением планов по снабжению материально-техническими ресурсами
- ведение учета и составление установленной отчетности о производственной деятельности
- повышение качества управленческой информации, то есть ее достоверности и аналитичности
- прозрачность информации, доступность ее руководству предприятия за любой период времени для принятия управленческих решений
- расширение возможностей и повышение качества аналитической работы для менеджмента предприятия
- комплексная автоматизация основных бизнес-процессов: планирование сельхоздеятельности, оперативный управленческий, бухгалтерский и налоговый учет, анализ деятельности, как в отдельности, так и в их взаимосвязи
- систематизация и регламентация управленческого и бухгалтерского документооборота предприятия
- исключение дублирования ввода и сокращение многократной обработки информации
- повышение уровня квалификации и качества работы персонала
- эффективная обработка больших объемов информации
- исключение необходимости конвертации данных между информационными базами различных форматов
- повышение исполнительской дисциплины персонала.



Второй этап: Создание научно-методической и информационной базы

Используя продукт специалисты предприятий агробизнеса получают **возможность выполнять бизнес-планирование сельскохозяйственного производства**, в частности:

- формировать технологические карты полей и структуру посевных площадей
- планировать заработную плату сотрудников в разрезе подразделений
- определять потребность в материально-технических и финансовых ресурсах
- формировать структуру затрат по культурам (в том числе с учетом незавершенного производства)
- определять потребность в услугах сторонних организаций
- формировать итоговые документы годового планирования: сводную потребность в ГСМ, баланс продукции растениеводства, прогноз финансовых результатов, бюджет доходов и расходов.



Второй этап: Создание научно-методической и информационной базы

Автоматизация оперативного производственного учета выполненных сельхоз и ремонтных работ и оказанных услуг обеспечит получение оперативной информации в различных **аналитических разрезах**:

- по предприятию в целом и каждому подразделению;
- по с/х культуре;
- по виду работ на всех полях и различным работам на каждом поле;
- по объемам работ каждого механизатора;
- по объемам работ, выполненным на каждой единице техники;
- по заправкам топлива и масла на каждой единице техники;
- по видам ремонтных работ каждого механизатора на каждой единице техники;
- по работам, выполненным сторонними организациями в разрезе сельхозагрегатов
- по фермам
- по группам животных
- индивидуальный учет по каждому животному.



Третий этап: Распространение полученного опыта

Управленческие и учетные принципы, заложенные в отраслевом решении, позволят их тиражировать для широкого круга сельхозтоваропроизводителей: от крестьянских фермерских хозяйств до агрофирм и агрохолдингов.

- руководству предприятия и управленцам, отвечающим за развитие бизнеса, широкие возможности анализа, планирования и гибкого управления ресурсами предприятия для повышения конкурентоспособности;
- руководителям подразделений, менеджерам и сотрудникам, непосредственно занимающимся производственной, сбытовой, снабженческой и иной деятельностью по обеспечению процесса производства, инструменты, позволяющие повысить эффективность ежедневной работы по своим направлениям;
- работникам учетных служб предприятия - средства для автоматизированного ведения учета в полном соответствии с требованиями законодательства и корпоративными стандартами предприятия.



Нижегородский государственный университет
им. Н.И. Лобачевского
НАЦИОНАЛЬНЫЙ ИССЛЕДОВАТЕЛЬСКИЙ УНИВЕРСИТЕТ

Третий этап: Распространение полученного опыта





Нижегородский государственный университет
им. Н.И. Лобачевского
НАЦИОНАЛЬНЫЙ ИССЛЕДОВАТЕЛЬСКИЙ УНИВЕРСИТЕТ

Спасибо за ВНИМАНИЕ

Ю. Е. Крайнов,

Mail: krainov24@mail.ru сот.: +7(902)6887351