

История религий.

Лекция 1.

- С 19 века религия становится предметом научного исследования.
- Становление научного подхода к религии. Накопление эмпирических данных, исторических сведений, психологические наблюдения, касающиеся религии. Анализ и обобщение данных с помощью выработанных научным мышлением методов.
- К концу 19 века религиоведение складывается как самостоятельная область

- В структурном отношении религия – сложное явление.
- Оно включает в себя: религиозное сознание, религиозную деятельность, религиозные отношения и религиозные организации. Каждая религия предполагает определенную культовую систему, т. е. систему обрядовых действий.
- Наиболее развитой формой религиозной организации является церковь – объединение верующих и служителей культа на основе определенного вероучения и под руководством высшего духовенства.

Исторические типы религий:

- Родо-племенные религии
- Религии национально – государственные или этнические
- Мировые религии
Мировые религии создают сферу всеобщих символов, норм, ценностей

- Среди функций религии – интегративная функция
- Нормативно-регулятивная функция религии
- Одна из главных функций религии – психологическая защита, компенсация неудовлетворенных желаний людей
- Религия – важный элемент в становлении национальной идентичности

- Выделение сакральной сферы, ее почитание и табуирование – одно из условий возникновения религии

- Родо-племенные религии сложились в условиях первобытного строя.
- Формирование и развитие верований происходит в рамках первобытной мифологии. Первобытная мифология передавалась устно и была тесно связана с ритуальной и культовой практикой. Мифы воплощались в культовых празднествах (ритуалы).
- В мифе индивидуальное сознание не вычленено из группового.
Чувство единения, нераздельности человеческого коллектива и природы.
Идея цикличности в архаических представлениях о мире.
Историческое время линейно, мифологическое – циклично.
- Важное место занимает культ предков.
Фетишизм, тотемизм, магия, анимистические представления.

Ранние формы религии

Фетишизм – вера в то, что предметы могут быть носителями таинственной силы.

- Одна из форм религиозных верований получила название "фетишизм" от португальского слова *fitico* (магическая вещь), которое, в свою очередь, является производным от латинского слова *factitius* (магически искусный). Она была обнаружена португальскими моряками в Западной Африке, а затем многочисленные аналоги фетишизма были выявлены во многих районах мира.

Тотемизм –

вера в существование родственной связи между какой-либо группой людей (племенем, родом) и определенным видом животных, растений или иных явлений природы

Тотемистические мифы.

появление за-

претов (табу) на употребление тотема в пищу, за исключением тех

случаев, когда поедание тотема носило ритуальный характер

Тотемическая обрядность - действия по поклонению тотему. С этой обрядностью связаны все важные явления в жизни человека.

- **Магия** – совокупность представлений и обрядов, в основе которых лежит вера в таинственные силы, с чьей помощью, путем определенных символических действий, можно оказывать влияние на людей, предметы, ход событий в нужном для человека направлении.

- **Анимизм.** Вера в существование духовных сущностей – душ и духов.

Шаманизм – вера в сверхъестественные способности ритуального руководителя, шамана, с помощью транса входить в общение с миром духов.



Шаманство и по сей день
доминирует в религиозной
идеологии охотников и пастухов

**Буряты. Бурят-Монголия. Рубеж
XIX-XX вв. Кожа, мех, металл.**





**Индейцы Южной
Америки. XIX в. Перья,
растительные
волокна**

Шаманская погремушка в виде ворона. Северная Америка



Шаманский жертвенник



- Ставить вопрос о том, какая из этих форм верований возникла раньше, представляется не очень корректным. Видимо, речь должна идти о комплексе религиозных верований. Композиция этого комплекса могла быть разнообразной.
- Например, у аборигенов Австралии наиболее предпочтительным был тотемизм с тщательно разработанной системой табу. Среди многочисленных народов Сибири и Дальнего Востока доминировала магия и тесно связанная с ней практика шаманизма.
- Для народов Африки характерна склонность к фетишизму.

- В первоначальном виде первобытные мифы не могли дойти до настоящего времени из-за отсутствия письменности.
- Основные источники реконструкции обрядов и верований первобытных племен – археологические находки.

Случаи захоронения неандертальцев.

Погребения в гроте Мустье, в пещере близ Ла-Шанель-о Сэн, несколько скелетов в Ла-Фераси (Франция), в гроте Киик-Коба (Крым), в пещерах Палестины, в гроте Тешик-Таш (Узбекистан).

Неандертальские погребения еще нельзя считать бесспорным свидетельством наличия религиозных представлений

- С эпохи верхнего палеолита (ок. 40-18 тыс. лет назад) памятники, свидетельствующие о наличии религиозных представлений и обрядов, становятся более убедительными.
- Погребения верхнего палеолита носят явные следы ритуала. Найдены скелеты с инвентарем (оружие, предметы домашнего обихода) и украшениями, некоторые окрашены охрой.

- К этому времени относится появление человека разумного (*Homo Sapiens*), который был способен к созданию понятий и определенного уровня абстракций.
- Религиозные верования нашли отражение и в произведениях пещерной живописи.

В 1879 году открыты полихромные живописные изображения, сделанные натуральным пигментом на водной основе в пещере Альтамира, в окрестностях г. Сантандер (Испания).





Марселино Санс де Саутуола и его
дочь Мария

- В Европе Настенные изображения встречаются преимущественно в регионах, богатых гротами и убежищами:
франко-кантабрийская зона (Франция и Испания), немногие стоянки в Италии, Португалии, Румынии и России.
- В Северной Африке – у подножия горных массивов на открытых стенах

- **Палеолит. 40-35 - 10 тыс. до. н.э.**

Две основные категории произведений: изображения на стенах и потолках пещер, и «мобильное искусство» - изделия из камня, кости, рога, бивня ЖИВОТНЫХ.

- Среднемадленский период (12 тыс. лет до н.э.) – расцвет пещерного искусства, создание масштабных пещерных ансамблей в пещерах Ла-Мадлен, Альтамира, Фон-де-Гом, Монтеспан, Труа Фрер

Пещера Альтамира











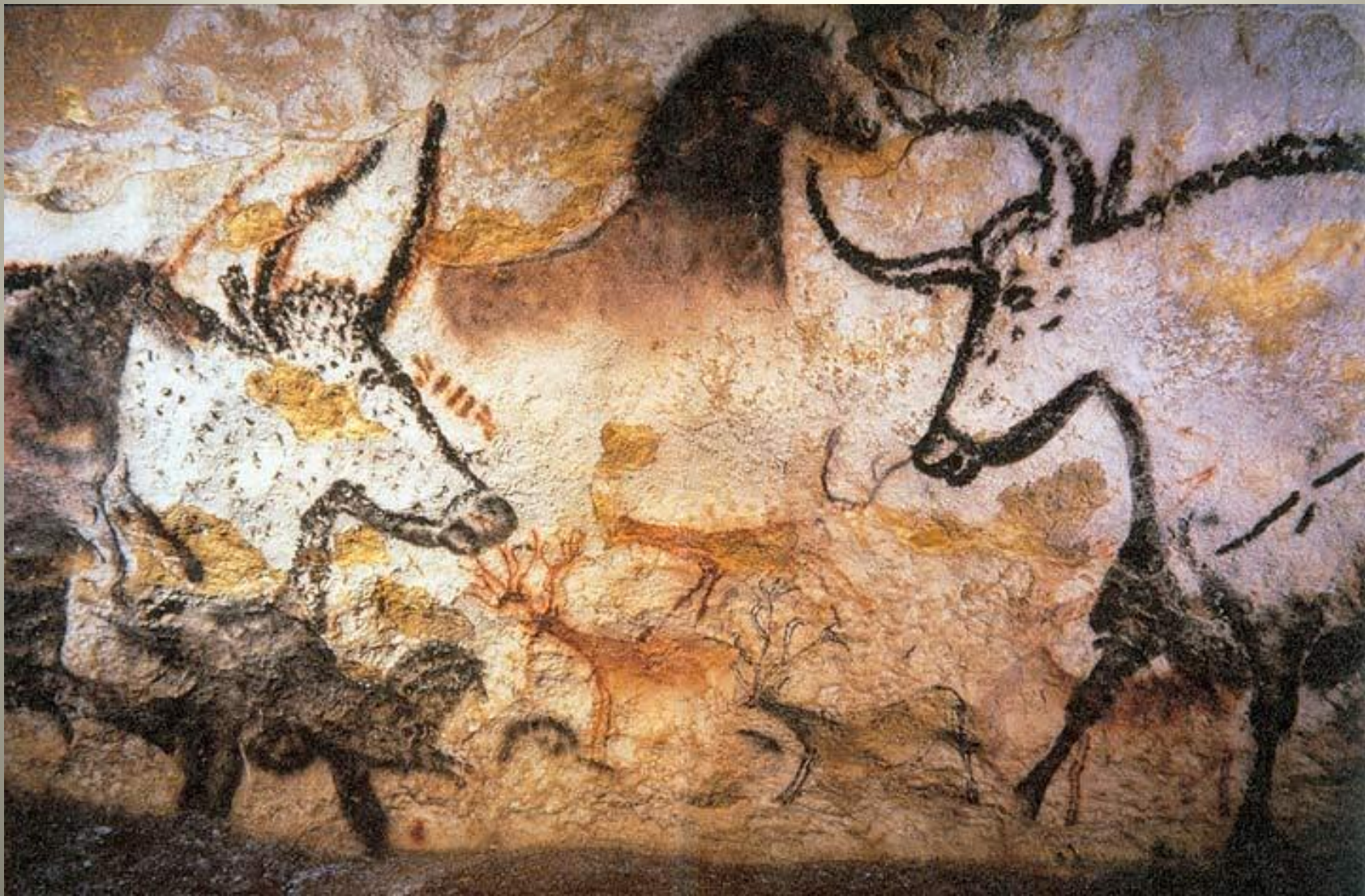
Капова пещера (Башкортостан)







Пещера Ласко в Монитньяке (Дордонь, Франция)



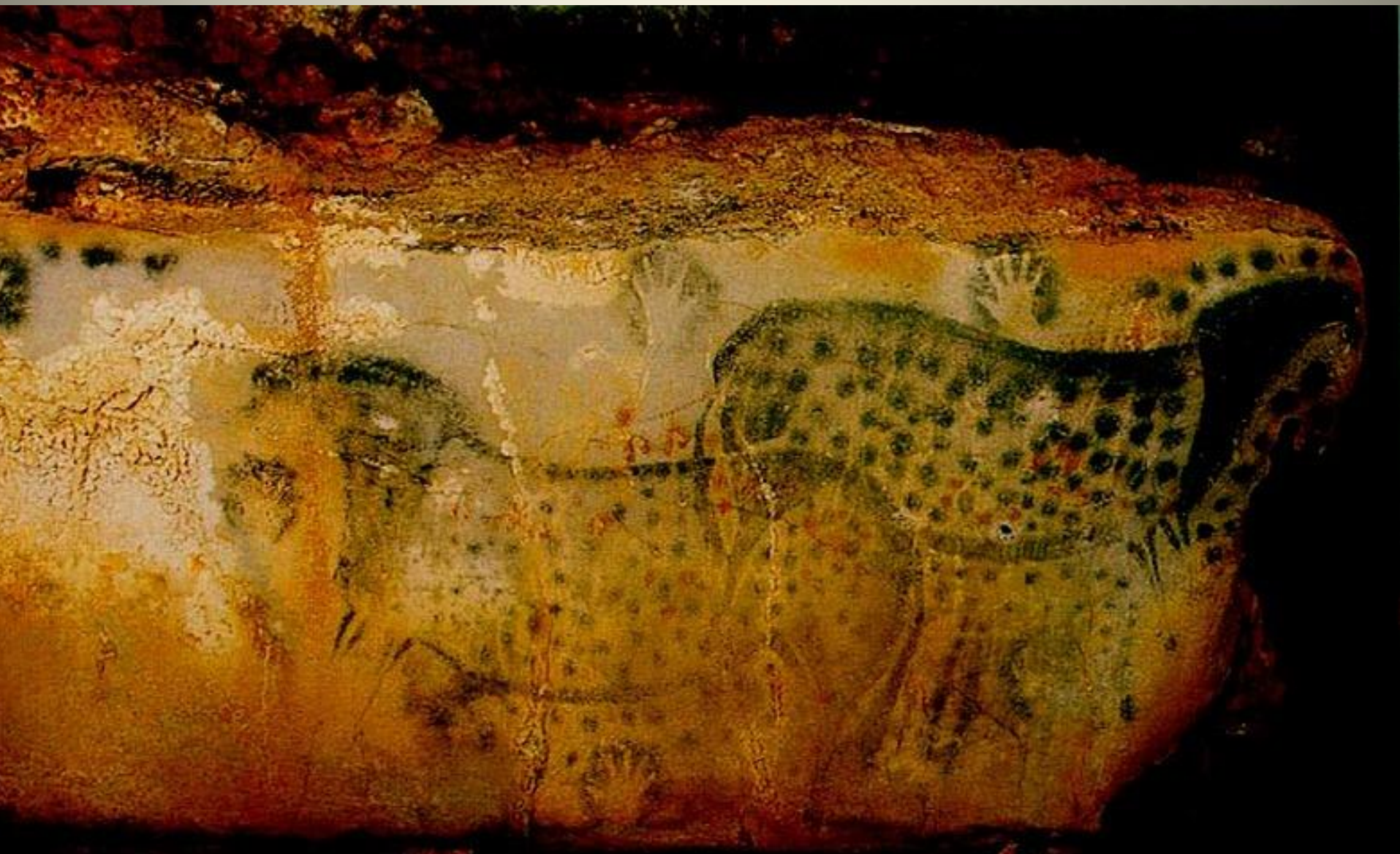
Ла Пилета (Испания)







Пещера Пеш-
Мерль
(Франция)



В пещере Монтеспан найдена
вылепленная из глины фигура
медведя без головы (её заменял
череп медведя).



- В верхнем палеолите (40000-10000 лет до н.э.) «мобильные» предметы искусства достигают наибольшего развития.
- Реалистичные изображения животных
- Изображения женских фигур

Бизон. Зарайская стоянка







Бизон. Музей древностей Сен-Жермен (Париж). Период Мадлен (15-10 тыс. до н.э.). 10.3 см в длину







Виллендорфская
«Венера». Вена,
музей естественной
истории



Палеолитическая «Венера» с зарайской стоянки





«Венера
Леспугская
»

Венера
Лоссельская.
Барельеф на
известняковой
скале.





«Венера
Брасемпуйская
»



- «Венеры» найдены в тех же пластах, что и человеческие жилища. Это позволяет сделать предположение, что они связаны с домашней религией
- Подчеркнуты и гипертрофированы характерные особенности женской фигуры
- Воплощают магическо-религиозную силу женского образа

- Живописные изображения мезолита (10-6 тыс. до н.э.) становятся более красочными.
- Появляются многофигурные композиции
- Пример – пещера МАС Д'АЗИЛЬ

Неолит. 7-4 тыс. до н.э.

- Главная особенность неолита - переход части мобильных групп охотников-собирателей к оседлому образу жизни с элементами присваивающей и производящей деятельности. Переход к производящему хозяйству, оседлому образу жизни, строительство первых поселений. Усложнение ритуальной деятельности.

- Около 7-5 тыс. лет назад ритуальный характер захоронений и связь с религиозными представлениями не вызывают сомнений. В могильниках всегда присутствуют предметы обихода, украшения, орудия, оружие, сосуды (очевидно, наполнявшиеся пищей).

При значительном разнообразии форм погребения их можно классифицировать на **пять основных типов:**

- Захоронение просто в земле
- Под естественными навесами скал или в гротах
- Под дольменами или крытыми аллеями
- В искусственных гротах
- В цистах или каменных ящиках

В неолитическую эпоху также практикуется трупосожжение (в целом еще редко, в некоторых регионах , например, на территории современной северной Франции – более интенсивно)

Искусство неолита. Тассили (Алжир)



- Чатал-Хююк – равнина Конья, южная часть центральной Турции

7 Тыс. до н.э.

Через несколько жилых помещений
расположены святилища

Святилища, по мнению исследователей,
посвящены смерти и возрождению

В святилищах – черепа или вылепленные из
глины головы быков

Джеймс Мелларт на раскопках Чатал-Хююка



El poblado de Çatal Hüyük

Considerada durante siglos como una región subordinada de Mesopotamia, varios hallazgos arqueológicos de los años 50 –como el de Çatal Hüyük– hicieron que Anatolia comenzara a ser valorada como uno de los focos originales de la neolitización.

Un asentamiento agrícola y minero

Aunque en la reproducción que aparece en esta página se muestra sólo un pequeño grupo de casas, Çatal Hüyük llegó a albergar a más de 5.000 personas. Se sabe que sus habitantes vivieron principalmente de la agricultura y que, gracias a la extracción de obsidiana, realizaron intercambios comerciales con otras regiones vecinas. Entre los restos del poblado, se ha hallado un mapa-mural del asentamiento que dibujaron sus propios ocupantes.



Tejido y peletería Tanto las pieles secadas al sol como los tejidos hilados se estampaban con sellos de piedra o madera para indicar la propiedad.

Vertederos Los objetos encontrados en algunos patios –restos de animales, utensilios rotos, etc.– sugieren su uso como depósito de basuras.

* Técnicas constructivas

Los muros de las casas se construían con ladrillos de adobe –mezcla de barro y paja–, en ocasiones, se incorporaban pilares de refuerzo adosados a la pared. Los techos se realizaban con vigas de madera, algunas de las cuales descansaban sobre pilares, cubiertas con cañas. Tanto los muros como el tejado se recubrían con barro y, finalmente, el espacio interior de la vivienda se enyesaba para dejarlo liso y así proceder a la decoración pictórica.



Sistema defensivo Para dificultar posibles ataques, el acceso a todas las viviendas se realizaba por los tejados, comunicados entre sí y con el exterior mediante escaleras.



Establo La mayoría de patios se usaban como establos. Junto al trigo y la cebada, las ovejas y las cabras formaban parte de la dieta principal.

* Los santuarios

Algunos espacios hallados se consideran templos religiosos, tanto por sus plataformas similares a un altar como, sobre todo, por su riqueza en decoración figurativa. Junto al toro, símbolo de fertilidad reproducido en pinturas y relieves de yeso, también se encontraron esculturas de diosas madre y un mural de buitres devorando a hombres, probable referencia a rituales relacionados con el descarnamiento de los fallecidos.



Dispensa Además de los habituales recipientes de cerámica, algunas estancias de almacenaje incorporaban despensas de obra para guardar el grano.

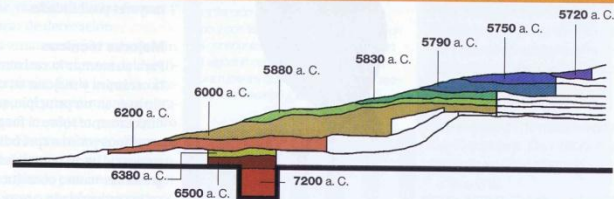
Sepultura Los muertos se abandonaban a la intemperie y, una vez descarnado el cadáver, se enterraban bajo las plataformas de las casas.

* La distribución de las casas

Las viviendas se dividían en dos grandes estancias. La habitación principal incluía una área central con un hogar circular, y alrededor de este espacio, distintas plataformas elevadas: una con un horno de obra y el resto habilitadas para el descanso. La estancia secundaria se reservaba para el almacenamiento de alimentos y la molinda y la preparación de las comidas.

Quince siglos de asentamiento

A pesar de su gran extensión –el conjunto ocupaba unas 13 hectáreas–, Çatal Hüyük no era una ciudad, ya que el poblado no respondía a una planificación urbanística sino a la improvisación. Las casas se acumulaban una encima de otra. Así, cuando una se demurraba, se construía otra nueva encima. De esta manera surgieron los distintos niveles de ocupación a lo largo de sus 1.500 años de existencia.



Чатал-Хююк



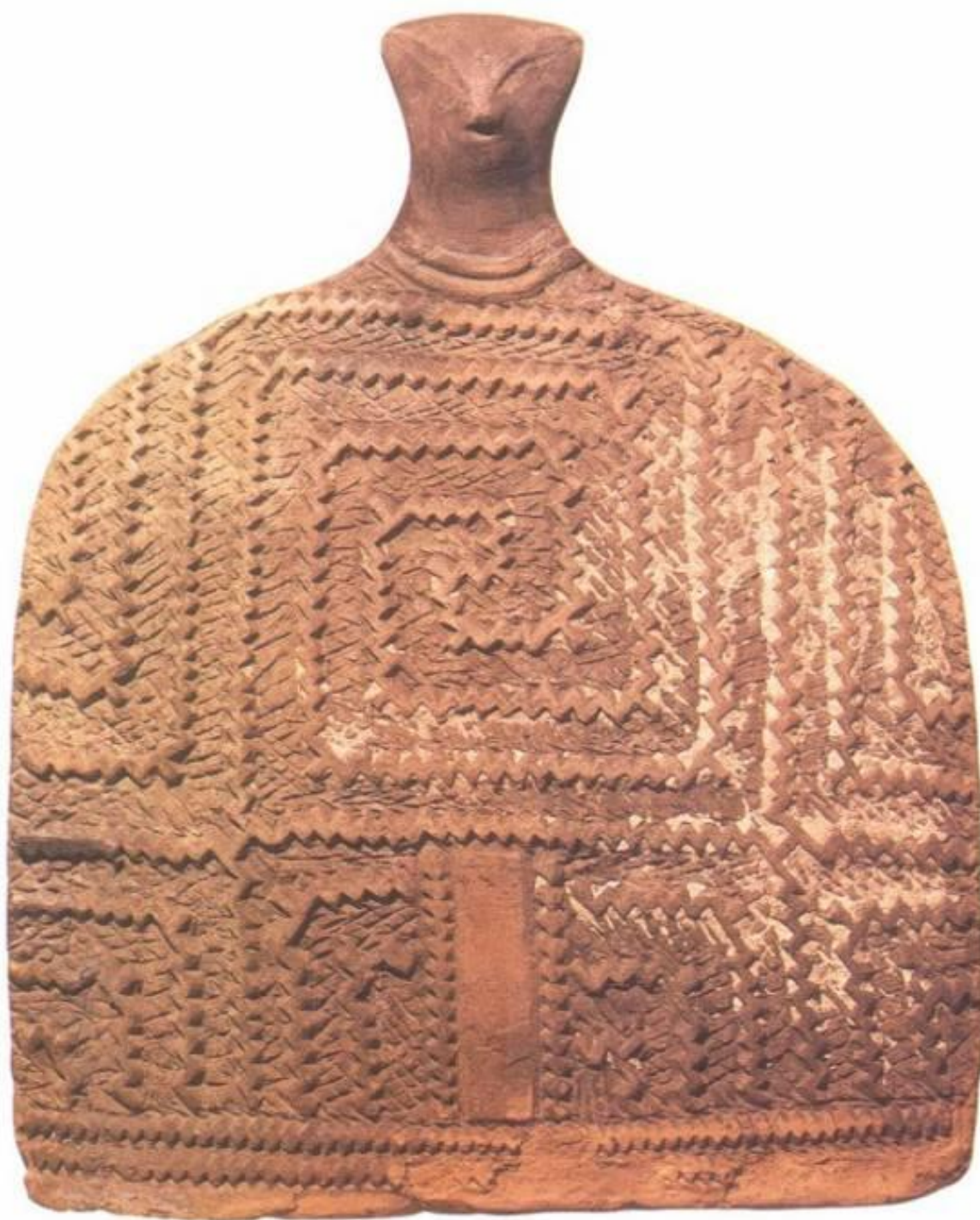


Чатал-Хююк





Скульптура из
погребения в
Чернавода
(Румыния,
IV тыс. до н.э.)



Бухарест,
музей
истории

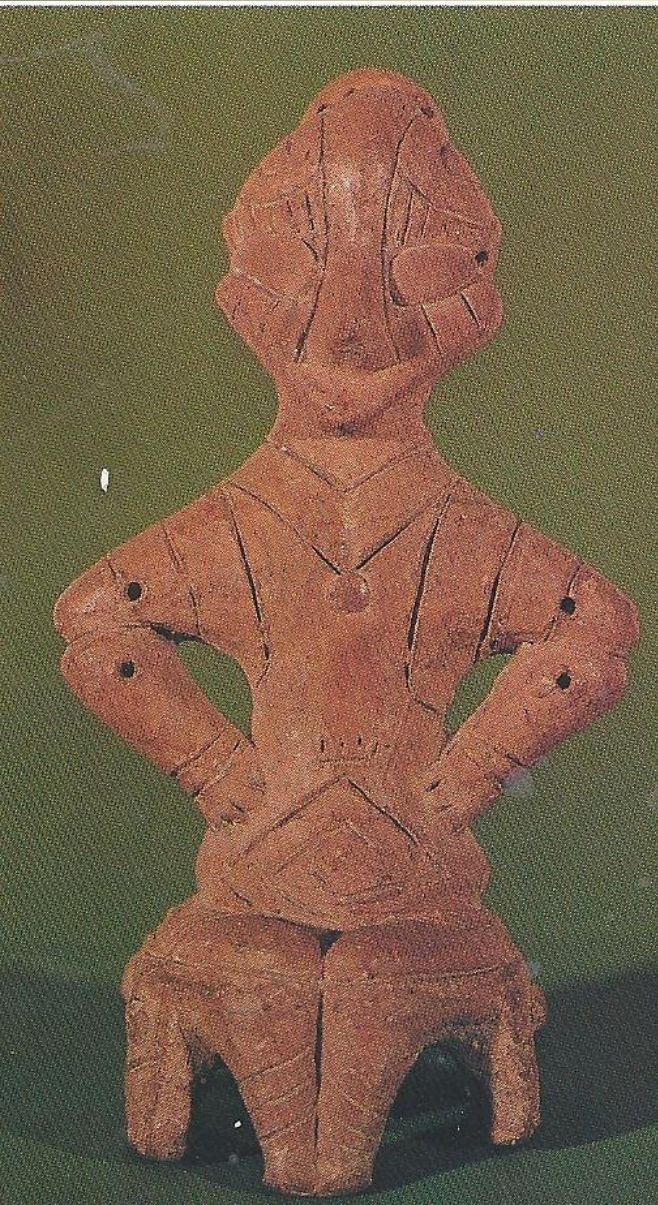


Культура
Винча –
Балканы,
Сербия. V—III
тыс. до н. э.
Вблизи
Белграда.

Керамическая
фигурка.
Культура
Винча



Культура Винча



- Переживание космического времени, особенно в контексте земледельческих работ, породило в конце концов идею *кругового времени* и *космического цикла*. Поскольку мир и человеческая жизнь аксиологически осмысляются в терминах растительной жизни, постольку космический цикл осознается как бесконечное повторение одного и того же ритма: рождение, смерть, возрождение.

Мегалиты

- **Менгир** - вертикально врытый в землю каменный столб.
- **Кромлех** — древнее сооружение, представляющее собой несколько поставленных вертикально в землю обработанных или необработанных продолговатых камней, образующих одну или несколько концентрических окружностей.
- **Дольмены** — плиты, приподнятые на каменных опорах.

Менгир. Корк, Ирландия



Мегалитический комплекс в Карнаке



Дольмен. Ирландия



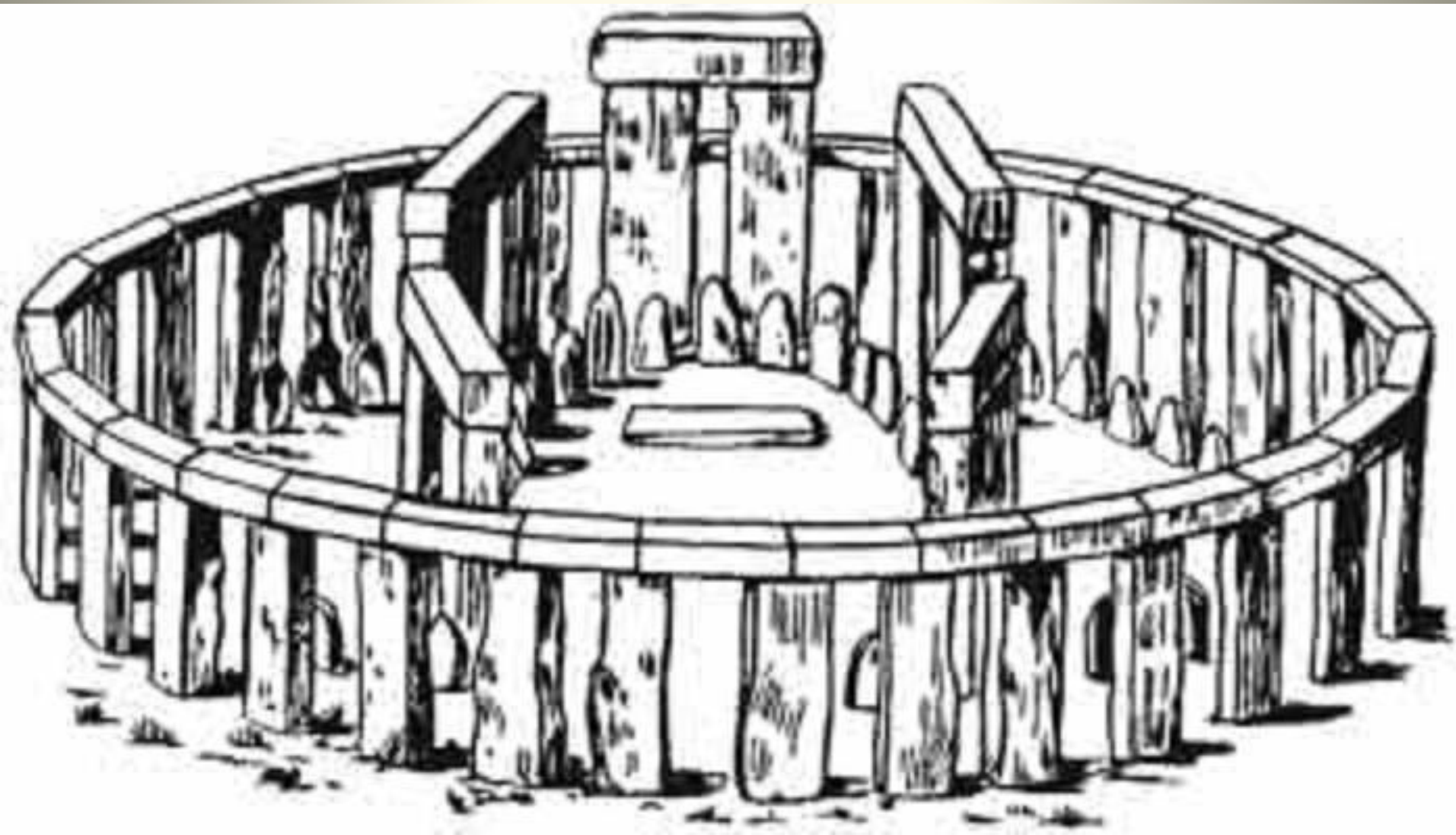
Стоунхендж. Солсберийская равнина



- Солсберийская равнина – Стоунхендж
- Несоизмерим с размером человека. Нельзя охватить одним взглядом. Трилиты постепенно увеличиваются, подводя взор к главной конструкции.
- Лунки последнего ряда, опоясывающего внешнее кольцо, засыпаны дробленым мелом с добавлением обугленной утвари – булавок, керамических черепков и т.д., золой кремированных костей. Главная ось монумента указывает на восход в день летнего солнцестояния.

- Снаружи – концентрический круг
- Внутри – полукруг, «подкова»
- Пять трилитов, окаймляющих горизонтальный «алтарный» камень, постепенно увеличивающиеся к центру
- Вокруг – обнаружен ряд могильников
- Имеет связь с астрономическими явлениями. По Дж. Хокинсу, главная ось монумента указывает на восход в день летнего солнцестояния

Стоунхендж. Реконструкция



- Мегалитические комплексы были важными ритуальными центрами
- На поверхности дольменов и менгиров часто обнаруживают магико-религиозные знаки и символы – солнце с лучами, топор (атрибут богов грозы), змей (символ, ассоциирующийся с предками и т.п.)

- В культурах практически всех народов Земли существуют мифологемы и образы, соответствующие религиоведческому понятию «оси мира». Это может быть столб, лестница, гора, «мировое древо» и др.
- Образ *оси мира* различается у разных народов в зависимости от мировоззрения, присущего конкретной культуре.