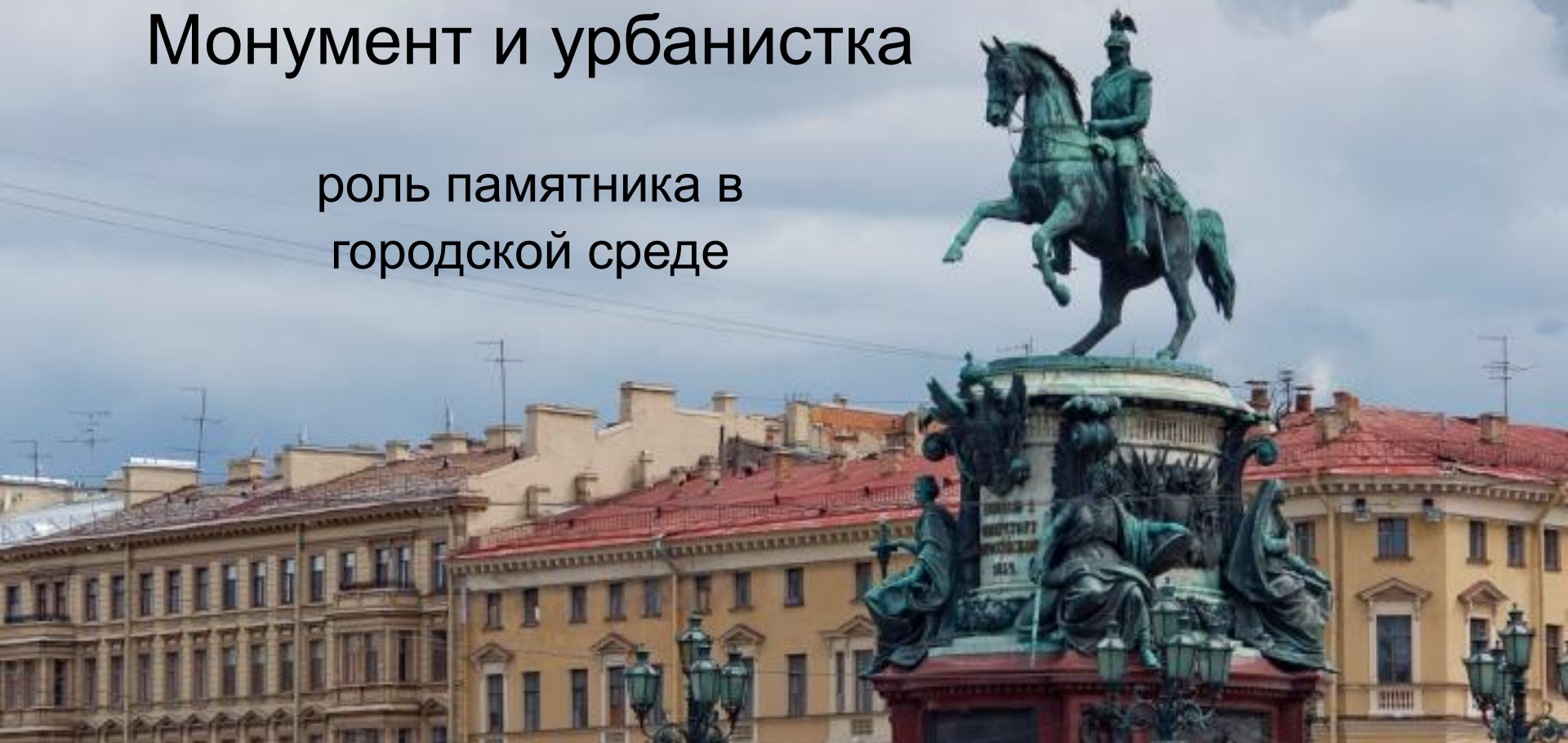


Читает Михаил Уваров

Монумент и урбанистика

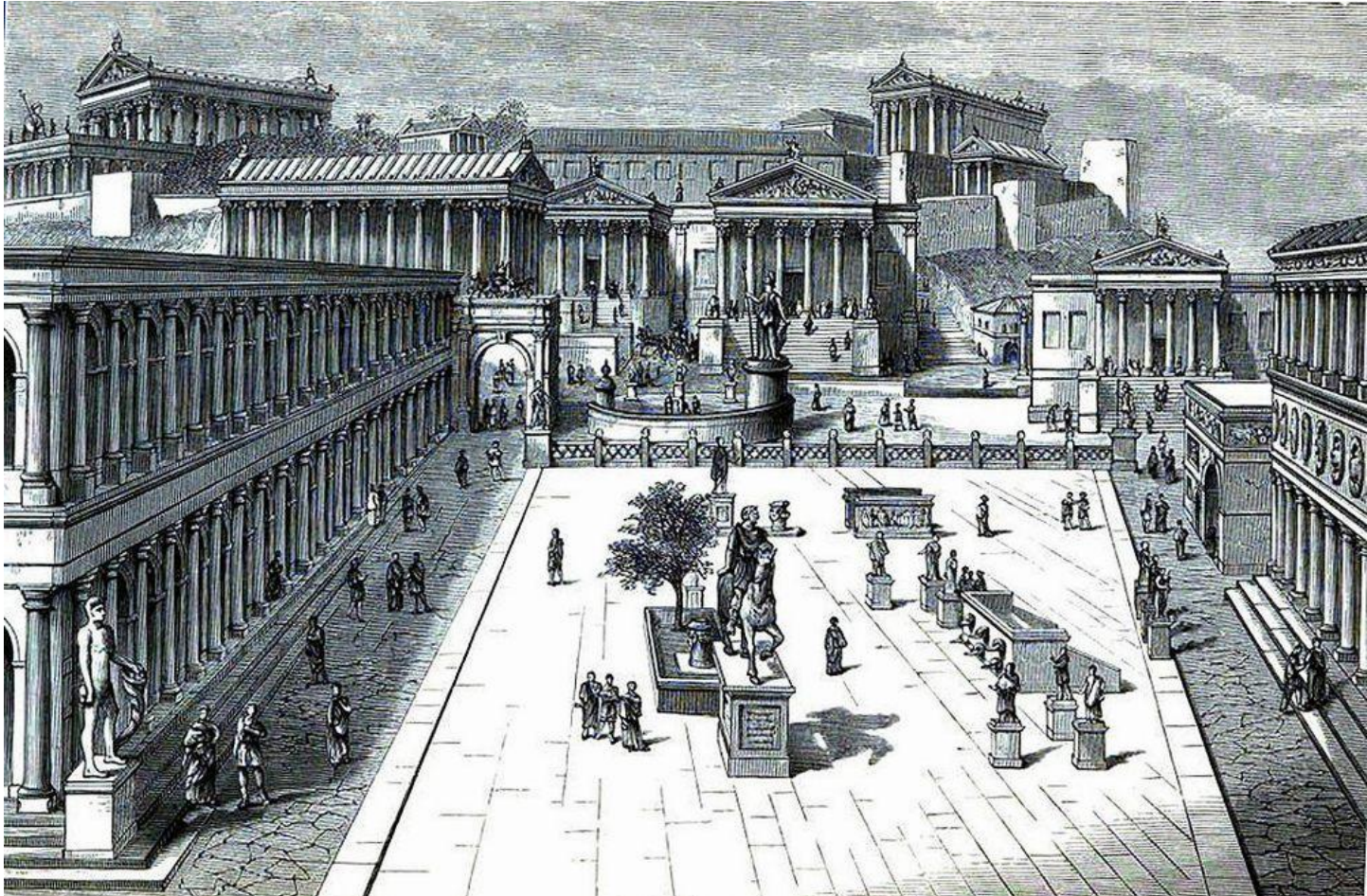
роль памятника в
городской среде



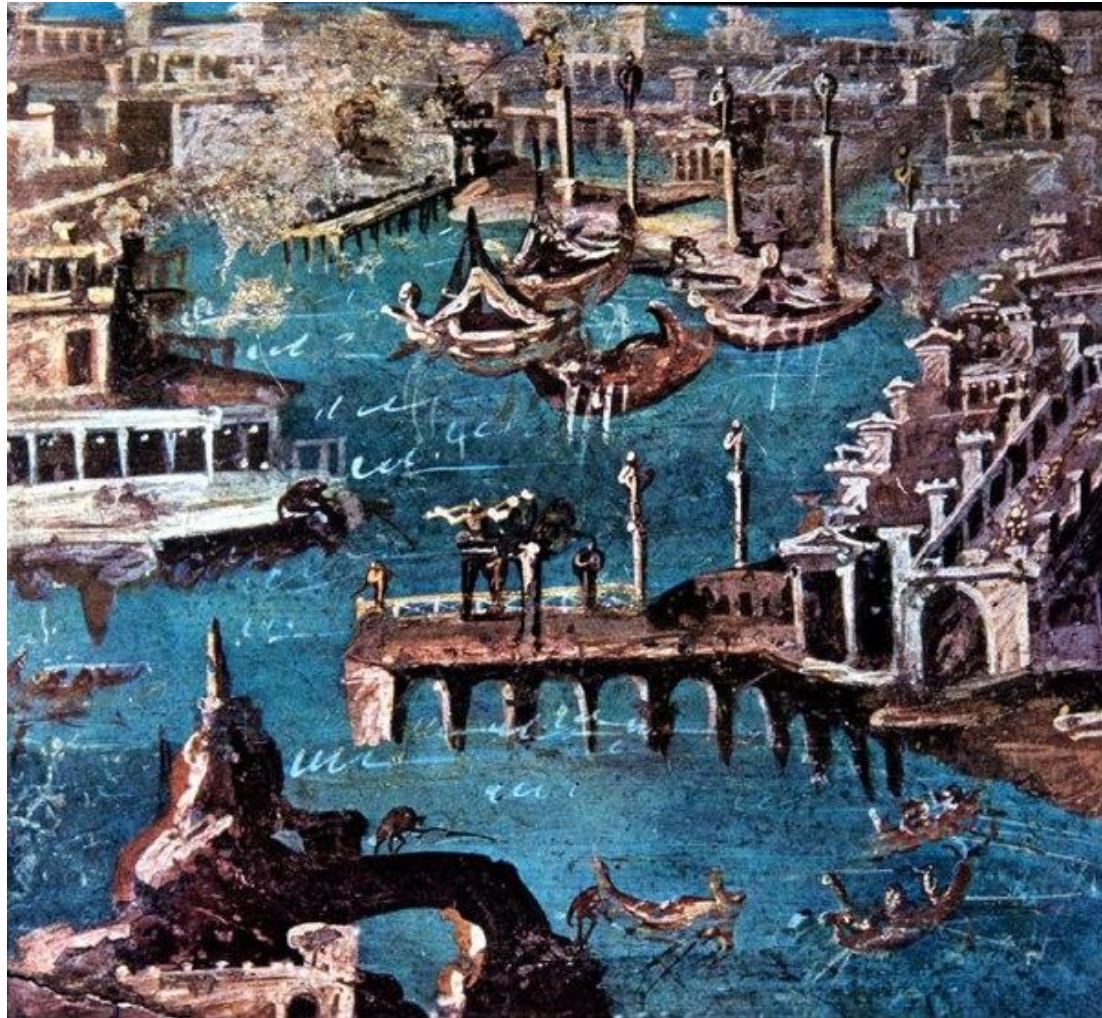
Виды городских памятников

- Статуи (городская и парковая скульптура);
- монументы (монументальную скульптуру обычно устанавливают в честь значимых, героических событий, требовавших приложения огромных усилий в контексте восприятия человеком своего времени. В архитектурном плане такие памятники обычно выполняют роль композиционного центра площади или другого общественного пространства);
- триумфальные арки, обелиски, ростральные колонны, триумфальные колонны;
- трофеи и кенотафы;
- установленные в качестве памятника технические устройства, чаще всего — транспортные (паровозы, автомобили, танки, пушки, самолеты и т. д.);
- абстрактные композиции (арт-объекты);
- мемориальные таблички, доски, барельефы;
- надгробные памятники.

Первые полноценные памятники (то есть сооружения, несущие исключительно мемориальную функцию) появились в Древнем Риме. К ним относятся конные статуи императоров, фигуры богов и гениев, мемориальные арки и колонны.



Фреска на стене древнеримской виллы из Стабий (I век н.э.)
“Вид на гавань”



В средневековой Европе на памятных местах нередко устанавливали кресты в знак особых феодальных привилегий или в качестве демонстрации могущества экономики средневекового города.



Рыночный крест
(market-cross)
в Шотландском городе

“Рыночный крест” в Мальмсберри (Юго-западная Англия). Конец XV века



Отдельный интерес представляют т.н. «чумные колонны», памятники на городских площадях, возведённые в память об избавлении от морового поветрия.

Холерный фонтан в Дрездене и чумной столб в Вроцлаве



Первые статуи-памятники появились в Европе в эпоху Возрождения. Образцом таких памятников служили древнеримские памятники императорам. Такие статуи устанавливались на площадях или перед королевским дворцом и, как правило, были конными статуями. Чуть позже, с XVII века пришла мода на триумфальные арки, колонны и обелиски, которые, опять же, возводились с оглядкой на античные памятники.

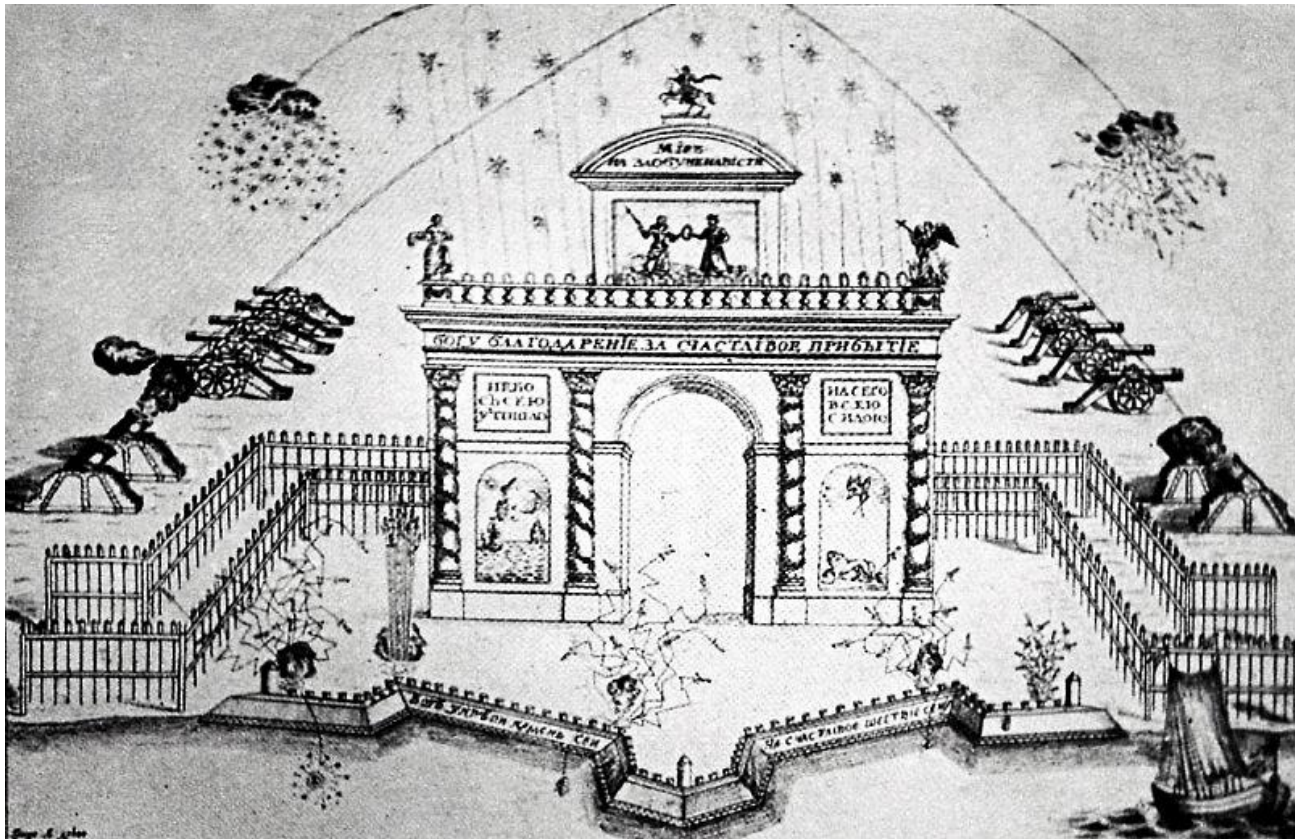


Памятник Козимо I Медичи – великому герцогу Тосканы, расположенный на площади Синьории во Флоренции (1598 год)

Арка Сан-Дени, установленная на северном въезде в Париж в честь побед французского короля Людовика XIV над Нидерландами (1672 год)



Первый монументальный памятник в Петербурге. 1 января 1712 года по возвращению Петра 1 из Прутского похода и заключению мира с Турцией на невском льду, напротив дворца Меншикова, была установлена однопролетная арка с четырьмя колоннами.



Хронологически развитие городских памятников Петербурга можно разделить на три больших периода:

- Памятники дореволюционной эпохи. В городской среде доминировали памятники императорам и полководцам, реже гражданским деятелям и людям искусства. Возводились колонны, триумфальные арки и статуи в духе античности, а так же аллегории. Малая скульптура была представлена в городских и владетельных садах.
- Памятники советской эпохи. Помимо памятников вождям и героям, в этот период активно возводятся монументальные композиции, создаются целые ансамбли (к примеру, площадь Победы), а так же устанавливаются памятники гражданской и военной технике.
- Современный период (с конца XX века). Активное развитие малых форм, «авторской» скульптуры. Появление арт-объектов и абстрактных памятников.

Примеры памятников дореволюционного Петербурга



Памятник Суворову перед Марсовым полем,
скульптор М.И. Козловский (1799-1801 годы)

Колонна славы перед Троице-Измайловским собором.
Архитектор Д.И. Гримм (1886 год)





И. И. Шарлемань. Вид с Аничкова моста на дворец Белосельских-Белозерских в Санкт-Петербурге. 1850-е годы.

Скульптура и малые формы, а так же шутливые памятники располагались в садах и парках.



С конца XVIII века в Петербурге, как и в мире появляются памятники-символы — монументы, вызывавшие у современников и потомков яркие эмоции. Для одних людей памятники-символы могут иметь позитивное значение (героические памятники в честь одержанных побед, мемориалы павшим), а для других — сугубо негативное (как символы порабощения и угнетения, излишне пафосные). Одной из особенностей таких памятников, как правило является их положение – подобные монументы или скульптуры занимают центральное место на площадях. Зачастую, окружающий их ансамбль формируется под влиянием этих монументов.



Урбанистическая проблема, возникшая в конце данного периода – появление многочисленных памятников членам императорской семьи и полководцам, некоторые из которых были однотипными, неудачными по исполнению или не вписывались в окружающую среду.



Памятник Николаю Николаевичу (старшему). Пьетро Каноника (1913 год)



Пётр I спасает моряков в Лахте. Л. Берштрам (1907-1910 годы)



Памятник императору
Александру III. Скульптор
Паоло Трубецкой (1909 год)

Вид Знаменской площади в начале XX
века (ныне – площадь Восстания)



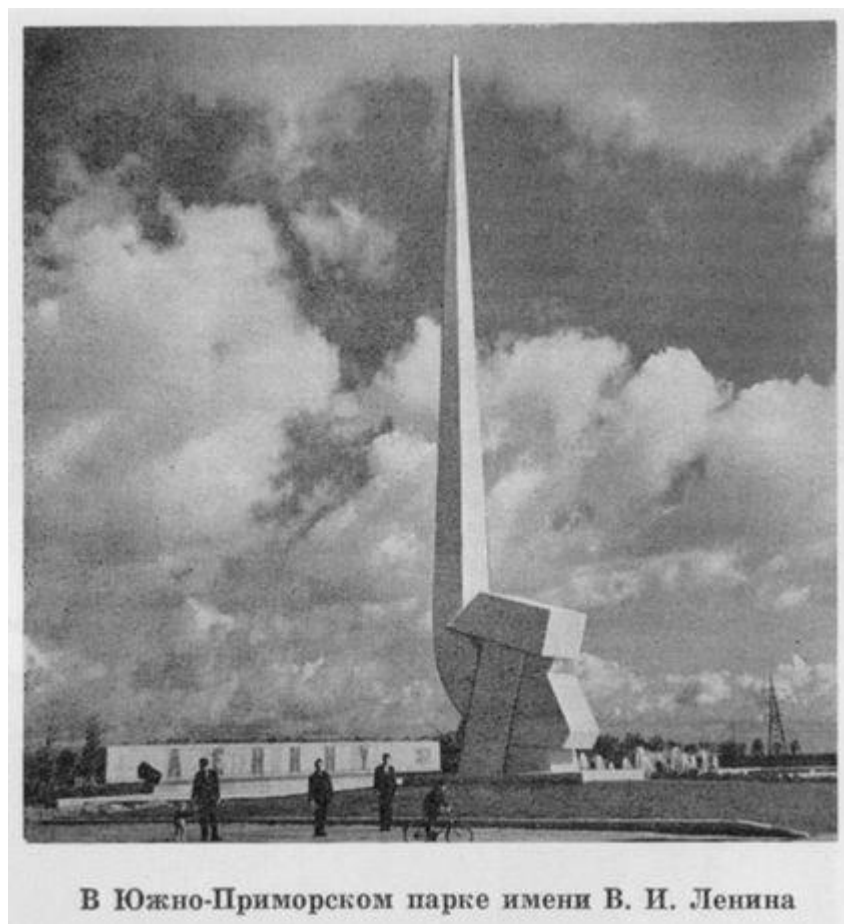
Памятники советской эпохи.

Мемориал на Марсовом поле, архитектор Л.В. Руднев (1919 год)





Памятник С.М. Кирову.
Арх Ной Троцкий (1938 год)



Монумент «Серп и Молот» в
Южно-Приморском парке (1967 год)

Малая и парковая скульптура советского Ленинграда



Пример монументального ансамбля. Площадь Победы. Архитектор С.Б. Сперанский (1975 год)



Основная проблема памятников советского периода – излишняя заидеологизированность скульптуры и монументов.



Современный период

В конце XX — начале XXI века распространение получили небольшие, «камерные» памятники-статуи. Часто они выполнены в натуральную величину несут в себе некоторую «интерактивность» - прохожие могут с ними взаимодействовать.



Возникают памятники, отсылающие к негативным событиям из прошлого и отображающие реакцию скульпторов на излишнее давление государства в прошлую эпоху.

Шемякинские сфинксы (1995 год) – памятник-символ, который так же обращает внимание смотрящего на другой объект – тюрьму «Кресты».



Современные памятники так же взяли кое-что от античности. Часто в городе возникают памятники места, своеобразные «genius loci».

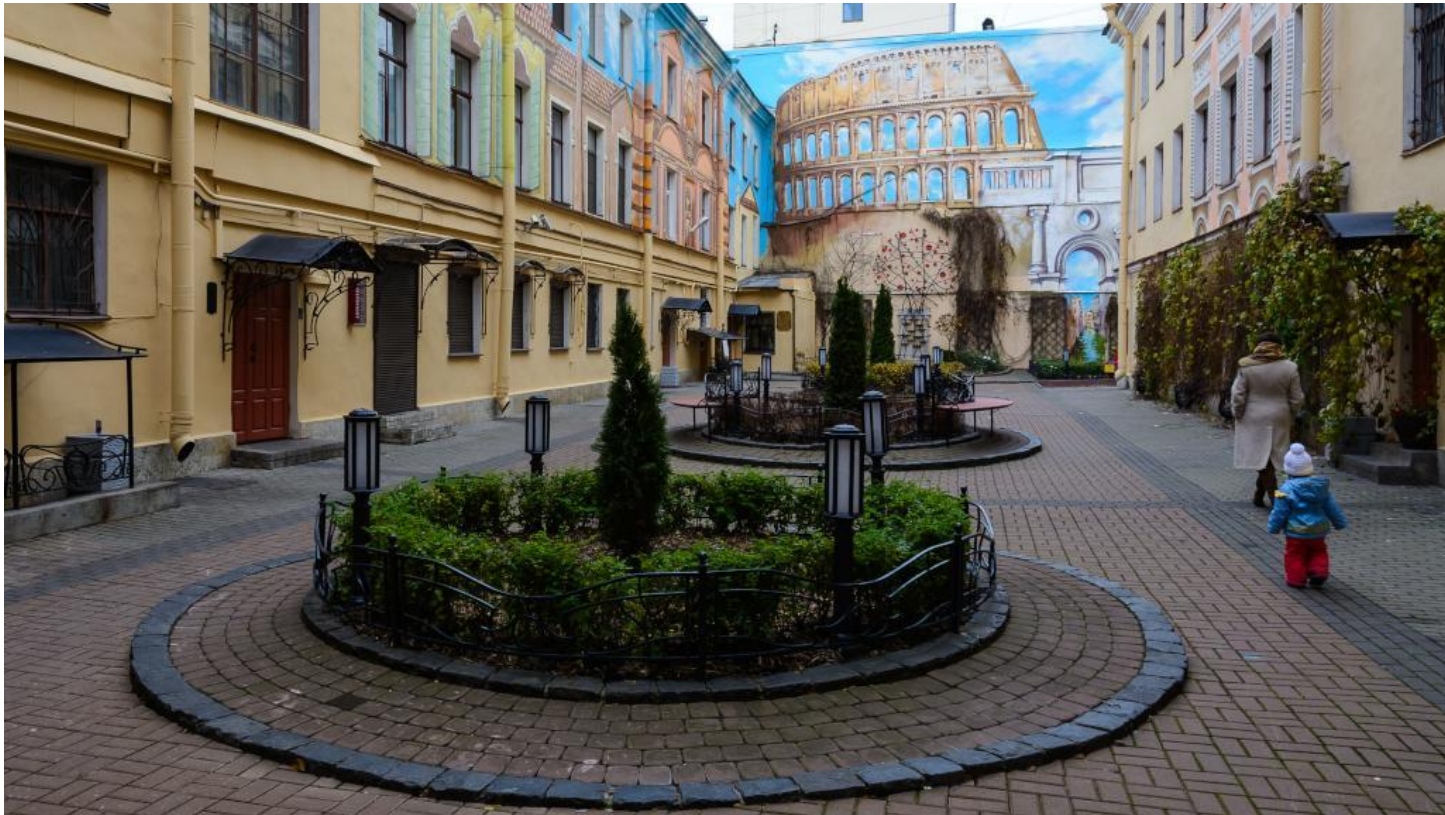


Памятник коту на Канонерском острове (2013 год)



Нос майора Ковалёва на доме 36 по Вознесенскому проспекту

Малая скульптура, арт-объекты и их взаимодействие со стрит-артом в значительной мере облагораживают пространство городских дворов, в особенности это касается дворы-колодцы.



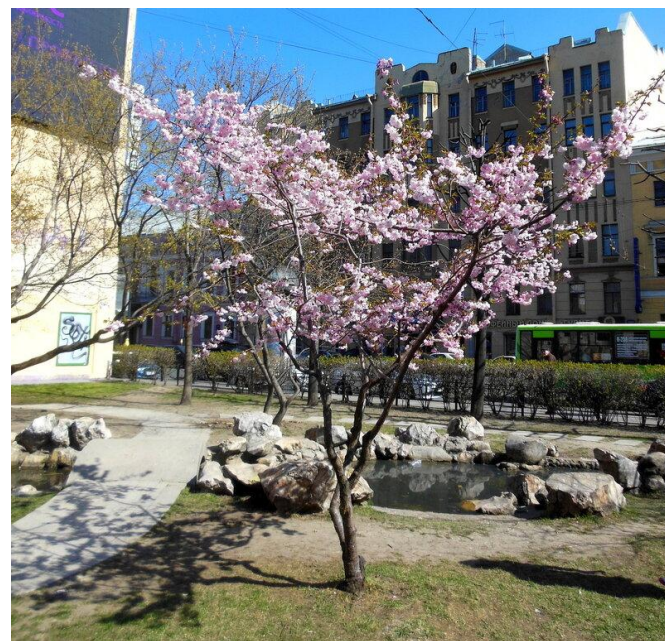
Итальянский дворик в Санкт-Петербурге. Итальянская улица, дом 29

Двор Малой академии искусств - школы Владимира Лубенко.
Улица Чайковского, дом 2/7



Многие интересные памятники город приобрёл к своему трёхсотлетию в виде подарков от городов-побратимов или даже от отдельных стран.

Сад дружбы на месте разрушенного в Блокаду дома на Литейном проспекте (подарок к 2003 году от города Шанхай)



Современная городская среда уже не мыслится без скульптур и монументов, причём зачастую именно малых форм. Однако не все из них удачные, не все к месту, и, к сожалению, располагаются, как правило в центре города, в то время как спальные районы по большей части лишены яркой скульптуры или необычных памятников.



В современных спальных кварталах как правило большие озеленённые дворы – наследие идеи урбанистов XX века о «городе-саде». В таких дворах роль скульптуры и памятников обычно играют детские площадки или фигуры животных, а так же сказочные персонажи.



Здесь хорошо бы пошли как игрушечные памятники для детей, так и арт-объекты, своими формами дополняющие окружающую их геометрию зданий.



Памятник дворнику из мультфильма «Падал прошлогодний снег». Скульптор Сергей Мельников (2012 год). Микрорайон Озерки, Афанасьевская улица, дом 6



Арт-объект «Фрагментарность». Художник Сергей Киселёв. (2012 год)



Композиция представляет собой куб, каждая сторона которого разбита на множество нетождественных прямоугольников и окрашена в яркие цвета в стиле художников-авангардистов начала XX века.