



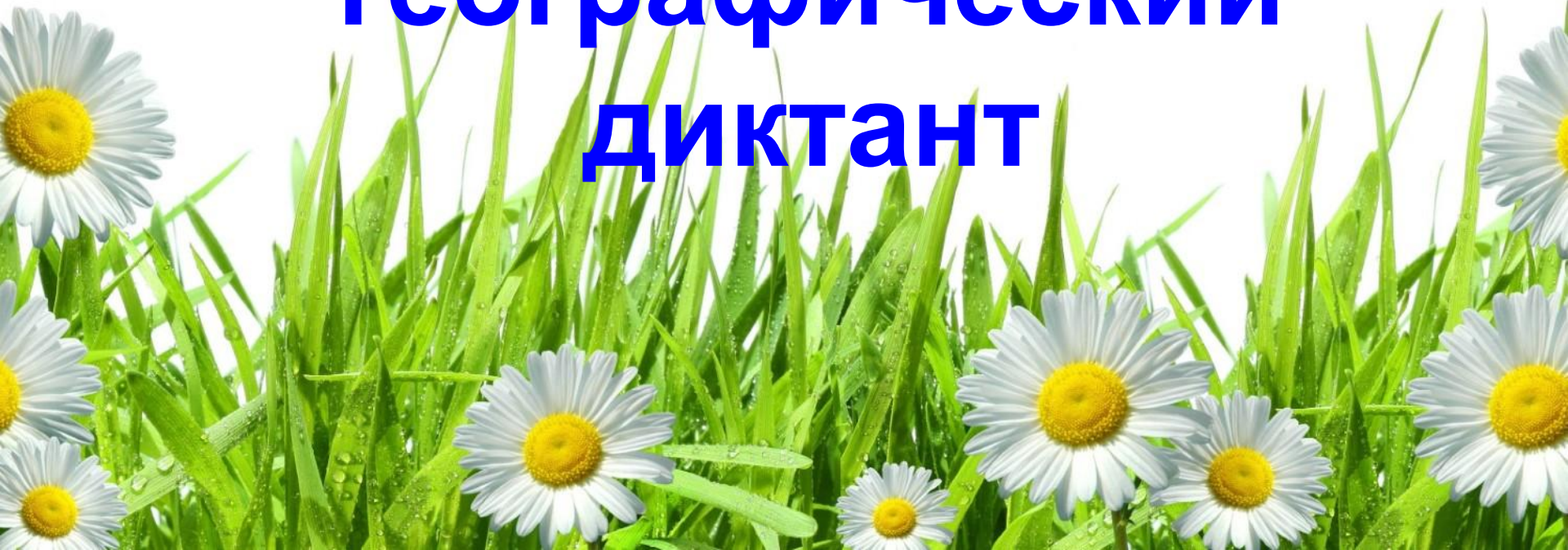
РУССКОЕ ГЕОГРАФИЧЕСКОЕ ОБЩЕСТВО

8 марта



РОССОШАНСКОЕ ОТДЕЛЕНИЕ

# Весенний географический диктант



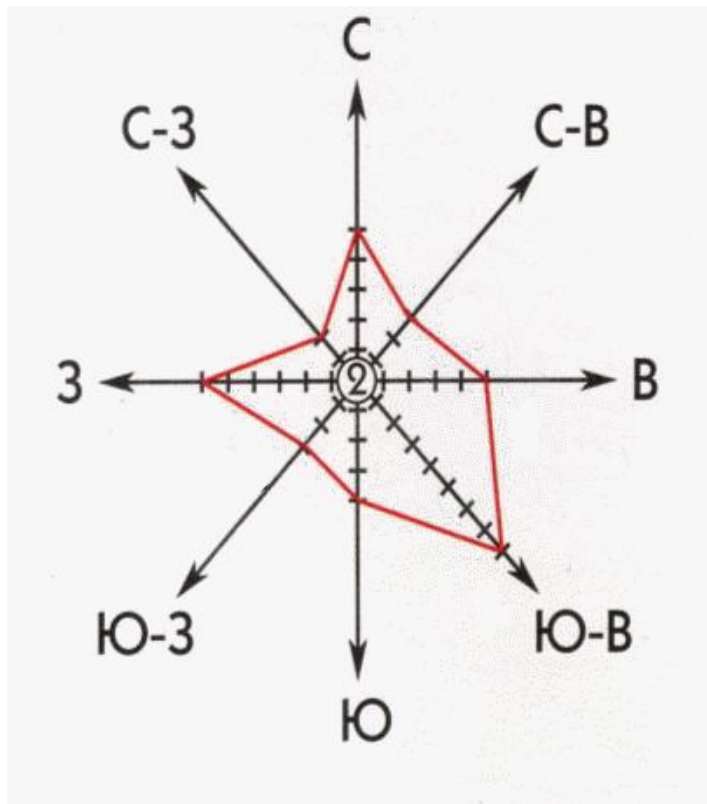
**1.** Выберите верную последовательность сторон света, перечисленных героиней сказки «Цветик-семицветик»

А) север, юг, запад, восток; Б) запад, восток, север, юг;

В) восток, запад, север, юг; Г) северо-запад, юго-восток;



2. Каким одним из наиболее популярных цветов, называют диаграмму, характеризующую направление ветра в данном месте по многолетним наблюдениям? Длины лучей, расходящихся от центра диаграммы в разных направлениях, пропорциональны повторяемости ветров этих направлений.



3.

Какое женское имя носит крупнейшая река Восточной Сибири, являющаяся десятой рекой в мире по длине и восьмой по полноводности. Она впадает в море Лаптевых Северного Ледовитого океана.



4.

Образ этого города как города с преобладающим женским населением появился с развитием в нём текстильной промышленности. На гербе города изображена молодая женщина в русской национальной одежде, занятая прядением. Как называется этот город?



5. Этот самый большой по площади субъект Российской Федерации знаменит добычей минералов, становящихся после огранки лучшими друзьями девушек.



6. Зимой во время блокады Ленинграда для борьбы с недостатком витамина С членом Географического общества Екатериной Алексеевной Галкиной был найден способ приготовления витаминного напитка. Что послужило главным ингредиентом напитка?



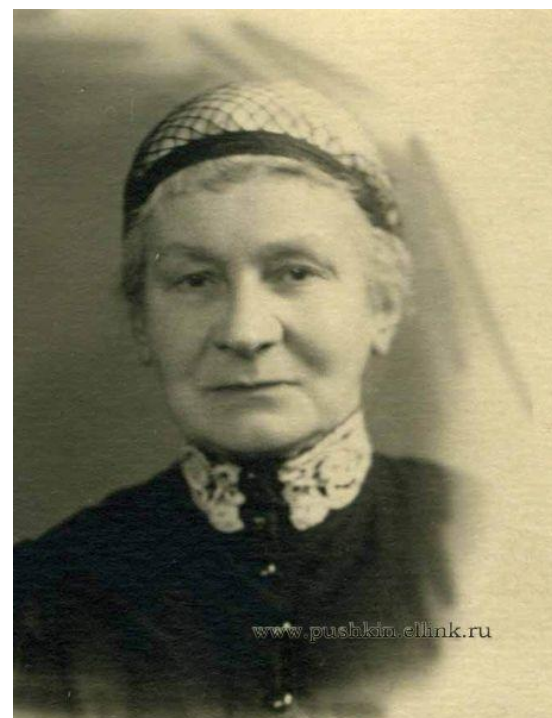


7. Первое русское кругосветное плавание было предпринято в 1803—1806 годах на двух небольших кораблях, приобретённых в Великобритании под командованием Ивана Фёдоровича Крузенштерна и Юрия Фёдоровича Лисянского. Один из кораблей был наречен «Нева». Каким прекрасным женским именем был наречён второй корабль?



8.

Ей принадлежит первое почвенно-генетическое обобщение главных материалов по тропическому поясу Земли. С 1940 г. Она была членом ученого совета Географического Общества СССР, с осени 1942 по осень 1944 года - вице-президент Общества. В 1955 году она получила звание Почетный член Географического Общества СССР. О ком идёт речь?



9.

*...Невеста бурь, подруга капитана!*

*Отчизна помнит славные дела,*

*Как ты сквозь льды и штормы океана*

*Из русских женщин первая прошла...»*

(Игн. Рождественский, 1947)

В честь этой первой женщины-участницы полярной экспедиции названа бухта на берегу моря Лаптевых.



9. В честь этой первой женщины-участницы полярной экспедиции названа бухта на берегу моря Лаптевых.



9.

В честь этой первой женщины-участницы полярной экспедиции названа бухта на берегу моря Лаптевых.



10.

*«Милостивая государыня Ольга Александровна. При разборке старых бумаг канцелярии Императорского Русского географического общества нашелся диплом на медаль, присужденную вам на Международной географической выставке, бывшей в Париже в 1875 году. Считаю приятным долгом препроводить вам при сем означенный диплом и медаль и прошу не оставить меня уведомлением о получении того и другого...»*

Какой известной путешественнице по Туркестану, первой женщине, принятой в члены Общества (вместе с Александрой Яковлевной Ефиминко) было адресовано письмо секретаря Русского географического общества?



**10.** Какой известной путешественнице по Туркестану, первой женщине, принятой в члены Общества было адресовано письмо секретаря Русского географического общества?

— 24 —

	<b>Ревякинъ</b> , Петръ Ивановичъ. Ст. . . . .	избр.	27 марта 1865 г.
	<b>Регель</b> , Эдуардъ Альбертовичъ . . . . .		12 мая 1881 г.
130	<b>Ренаръ</b> , Карлъ Ивановичъ. Ф. Г. . . . .		24 апрѣля 1863 г.
	<b>Рубахъ</b> , Георгій . . . . .		1 мая 1871 г.
	<b>Рубецъ</b> , Л. И. . . . .		28 октября 1872 г.
	<b>Рубцовъ</b> , Николай Ивановичъ . . . . .		4 марта 1868 г.
	<b>Руданскій</b> , Александръ Андреевичъ . . . . .		1 мая 1871 г.
135	<b>Рыбниновъ</b> , Павелъ Николаевичъ . . . . .		2 октября 1861 г.
	<b>Семеновскій</b> , Николай Максимовичъ . . . . .		23 ноября 1846 г.
	<b>Семеновскій</b> , Александръ Максимовичъ . . . . .		24 апрѣля 1863 г.
	<b>Сеницкий</b> , Станиславъ Севериновичъ. Этн. . . . .		20 февраля 1861 г.
	<b>Скальковскій</b> , Аполлонъ Александровичъ . . . . .		19 сентября 1873 г.
140	<b>Смирновъ</b> , Капитонъ Ивановичъ . . . . .		8 апрѣля 1863 г.
	<b>Смирновъ</b> , Иванъ Кузьмичъ . . . . .		29 октября 1868 г.
	<b>Соловьевъ</b> , Епизъ Титовичъ. Этн. . . . .		14 мая 1874 г.
	<b>Сверцовъ</b> , Николай Алексѣевичъ . . . . .		11 мая 1857 г.
	<b>Сызу</b> , Полихроній Агапьевичъ . . . . .		1879 г.
	<b>Тверитинъ</b> , Иоаннъ, Священникъ . . . . .		1 мая 1871 г.
145	<b>Тизенгаузенъ</b> , Баронъ. . . . .		23 февраля 1857 г.
	<b>Тимротъ</b> , Александръ Александровичъ . . . . .		27 февраля 1860 г.
	<b>Тихоновъ</b> , Егоръ Ивановичъ. Этн. . . . .		23 ноября 1866 г.
	<b>Тихонравовъ</b> , Константинъ Никитичъ . . . . .		7 декабря 1865 г.
150	<b>Троицкій</b> , Александръ Степановичъ. Ст. . . . .		27 марта 1865 г.
	<b>Труворовъ</b> , Аксаланъ Николаевичъ . . . . .		15 апрѣля 1861 г.
	<b>Успенскій</b> , Василій Михайловичъ. Этн. . . . .		2 мая 1877 г.
	<b>Усольцевъ</b> , Арсеній Федоровичъ . . . . .		6 марта 1879 г.
	<b>Федченко</b> , Ольга Александровна . . . . .		20 мая 1877 г.
155	<b>Холмскій</b> , Алексѣй Васильевичъ . . . . .		1 мая 1871 г.
	<b>Хрущовъ</b> , Иванъ Петровичъ. Этн. . . . .		4 марта 1868 г.
	<b>Цейшнеръ</b> , Людвигъ Карловичъ . . . . .		14 мая 1866 г.
	<b>Чередищенко</b> , Иванъ Абрамовичъ. Этн. . . . .		22 января 1872 г.
	<b>Чернявскій</b> , Владиміръ Ивановичъ . . . . .		16 мая 1878 г.
160	<b>Чубинскій</b> , Павелъ Платоновичъ . . . . .		19 сентября 1873 г.



