



КУЛЬТУРНЫЕ РЕФОРМЫ ПЕТРА

І

(РАЗВИТИЕ НАУК, РАСШИРЕНИЕ
КНИГОПЕЧАТАНИЯ И Т.Д.)



Ассамблеи

- В 1698-1700 гг. были изданы указы о бритье бород и упразднении старого русского платья. Вводилась европейская одежда, обязательное ношение мундиров для военных и гражданских чиновников. Разрешалось курение



В 1718 г. Петр I издал указ о проведении ассамблей. Ассамблеи – это собрания людей царского окружения с обязательным присутствием женщин. Они стали школой этикета и начала эмансипации женщин в России.

Станислав Хлебовский «Ассамблея при Петре I»
1858

НОВЫЙ ГОД

С 1 января 1700 г. Россия перешла на новое летоисчисление - от Рождества Христова.



Петр I предписал встречать Новый год торжественно. По большим улицам Москвы перед воротами знатных людей надлежало « учинить некоторые украшения из от дров и ветвей сосновых, еловых и можжевеловых, даже людям скудным каждому хотя по деревцу, или ветке на ворота, или над храминою своей поставить, на Красной площади огненные потехи учинить и стрельбу чинить»



ШКОЛЫ

В первой четверти XVIII в. была создана система светских школ: начальные «цифирные» школы, постепенно преобразованные в солдатские, и специализированные учебные заведения.

В 1701 г. в Москве открыта Школа математических и навигацких наук, послужившая основой для Морской академии в Петербурге (1715 г.)

В 1703-1715 гг. в Москве работала общеобразовательная школа – гимназия пастора Э. Глюка, в которой обучали в основном иностранным языкам



Эрнст Глюк - немецкий лютеранский пастор и богослов, педагог и переводчик Библии на латышский и русский языки.



Книгопечатание и учебники

С декабря 1702 г. стало выходить первое в России печатное периодическое издание – газета «Ведомости».

С 1708 г. по указанию Петра книги светского содержания стали печатать не славянским, а упрощенным, гражданским шрифтом.

В 1714 г. в Петербурге была открыта государственная библиотека.



Л.Ф.
Магницкий

«Арифметика, сиречь наука числительная» стала основным учебником по всем разделам математики. Ее автором был учитель Навигационной школы Л.Ф. Магницкий. Магницкий совместно с английским математиком и астрономом А. Фарварсоном составили «Таблицы логарифмов и синусов».



Ф.П. Поликарпов

«История славянской греко-латинской московской академии»; «Букварь»; «Грамматика славянская»; славяно-греко-латинский «Лексикон».

Наука и техника

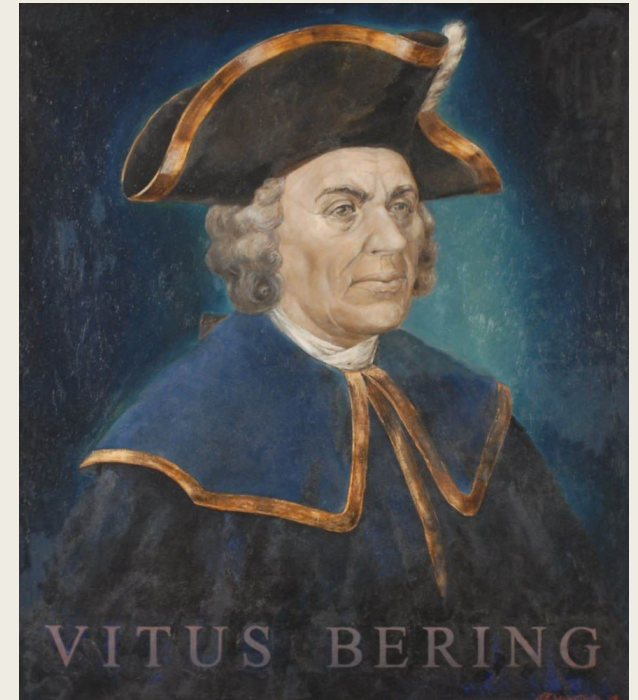
М. Сидоров и С. Шапашников построили в Туле завод с вододействующими машинами. Артиллерист Корчмин усовершенствовал конструкцию пушек. А.К. Нартов создал первые в мире станки с механическими держателями режущего инструмента.



Нартов
Андрей
Константинович

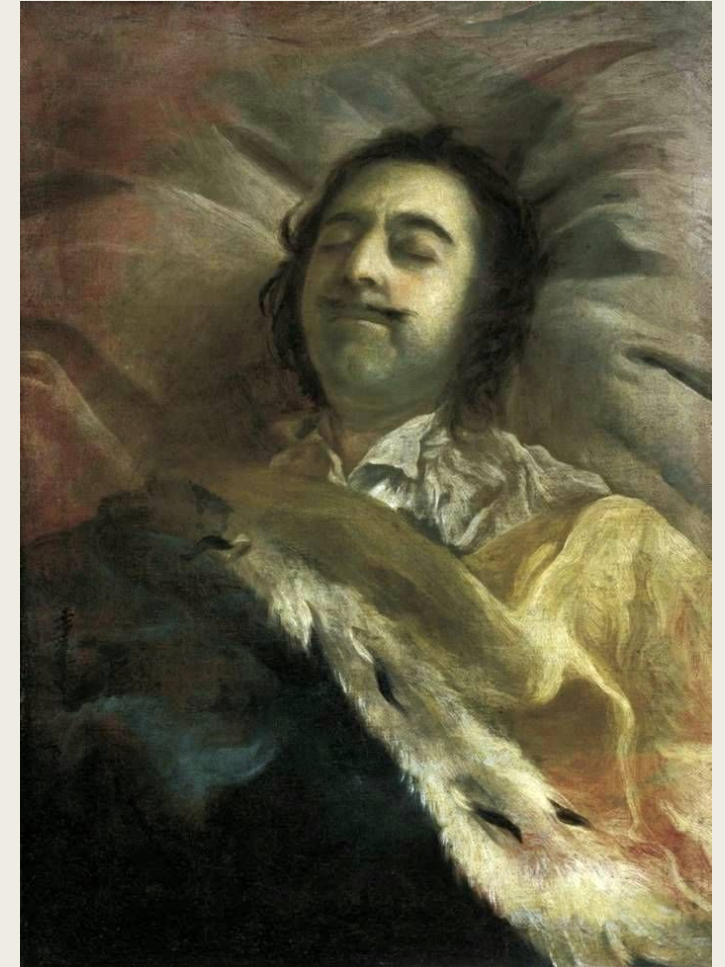
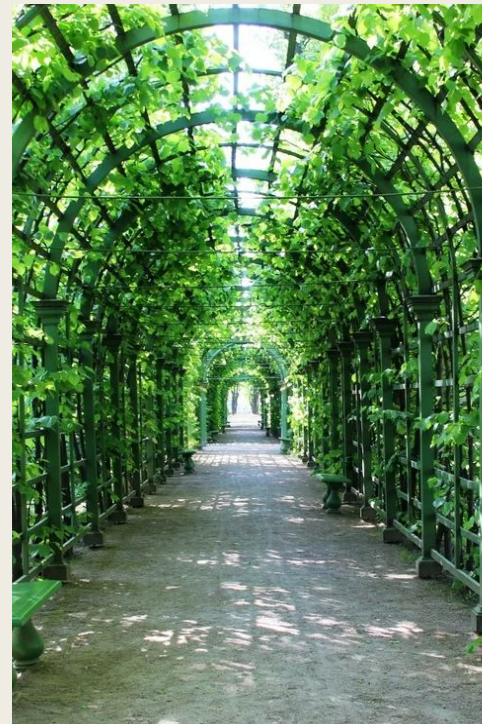
Для изучения и освоения огромной территории страны было организовано несколько крупных экспедиций. Наиболее известна экспедиция Витуса Беринга. Известно, что незадолго до своей смерти Петр лично составил инструкцию этому отважному мореплавателю «Об открытии соединения Азии с Америкой»

При Петре I было положено начало музейному делу в России. Первым русским музеем стала Кунсткамера в Петербурге.



Живопись

Эпоха Петра 1 ознаменовалась переходом от древнерусского к новому русскому искусству. Начала активно развиваться светская живопись, особенно такой ее жанр, как портрет. Выдающимися русскими портретистами того времени были И.Н. Никитин, А.М. Матвеев. К лучшим работам И. Никитина принадлежит портрет Петра I на смертном ложе. Крупные работы А. Матвеева (росписи дворцов, церквей, декоративное убранство ряда сооружений) не сохранились



И. Никитин
«Петр на смертном одре»

Архитектура

Господствующим стилем был барокко. Для барокко характерна монументальность, сочетающаяся с пышностью, блеском, великолепием. Здания, построенные в этом стиле, имели изогнутые линии фасадов и общего плана, обилие колонн, декоративных лепных украшений и скульптур.

- 1712 г. Петербург становится столицей России
- Разработка первого плана Петербурга принадлежала русскому архитектору П.М. Еропкину.
- Трезини возвел комплекс зданий и сооружений Петропавловской крепости, летний дворец Петра I, при участии М.Г. Земцова – здание Двенадцати коллегий. Проект Д. Трезини был положен в основу Александро-Невского монастыря, строительство которого началось в 1710 г. В Москве построены Сухарева и Меншикова башни (архитектор И.П. Зарудный).



Летний
дворец
Петра I



здание Двенадцати
коллегий

Академия наук

- Именным указом императора 22 января 1724 г. был одобрен проект Академии наук в Петербурге.

В соответствии с проектом, Петербургская Академия наук должна была по своей структуре значительно отличаться от западноевропейских академий.

Во-первых, она фактически образовывала неразрывное единство с создаваемыми при ней Академическим университетом и гимназией.

Во-вторых, она представляла собой государственное учреждение, финансировавшееся за счёт казны.



- 28 января (8 февраля) 1724 года последовал именной указ Сенату «Об учреждении Академии Наук и Художеств».
- Согласно этому указу, каждый академик должен был составить учебное руководство в пользу учащегося юношества и каждый день по часу заниматься публичным преподаванием своего предмета. Академик должен был подготовить одного или двух воспитанников, которые бы со временем могли заступить на его место

Выводы:

- Просвещение и культура светского характера во времена Петра I охватила очень узкий круг людей, аристократическую верхушку, - 0,5% населения. Подавляющее большинство продолжало пребывать в рамках старых традиций и представлений.
- Россия стала не только могущественной морской, но и ведущей европейской державой; экономические преобразования способствовали развитию производительных сил, но так как они производились на крепостнической основе, имели противоречивые последствия, тормозившие развитие капитализма в России; государственно-административные реформы привели к утверждению абсолютизма – последней политической системы феодализма.



Неизвестный художник первой четверти XVIII века