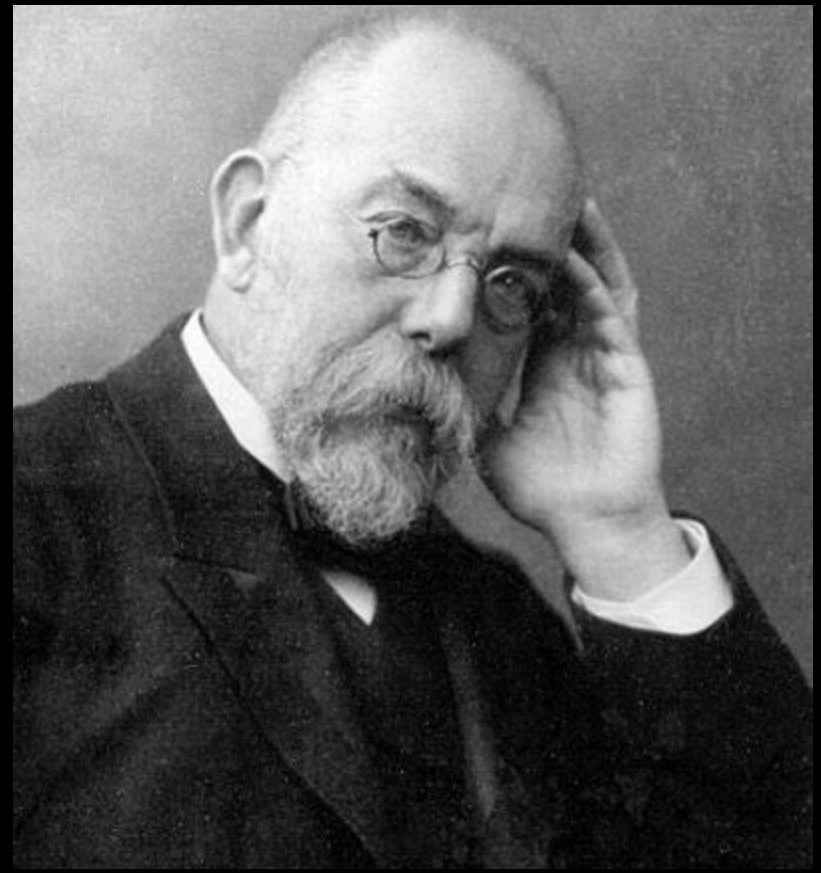


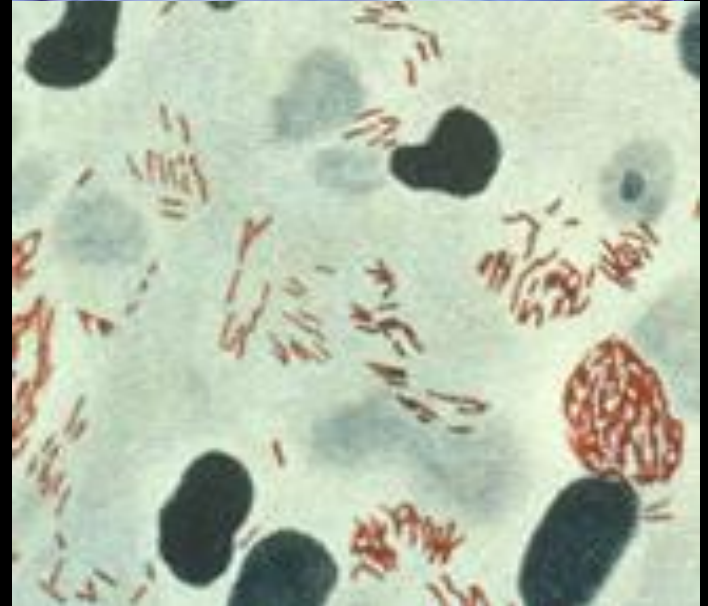
Туберкулез животных (Tuberculosis)

- Возбудитель: *Mycobacterium tuberculosis* был открыт Робертом Кохом в 1882 г. Возбудитель туберкулеза человека — *M. Tuberculosis*; крупного рогатого скота — *M. Bovis*; птиц — *M. Avium*



Морфология

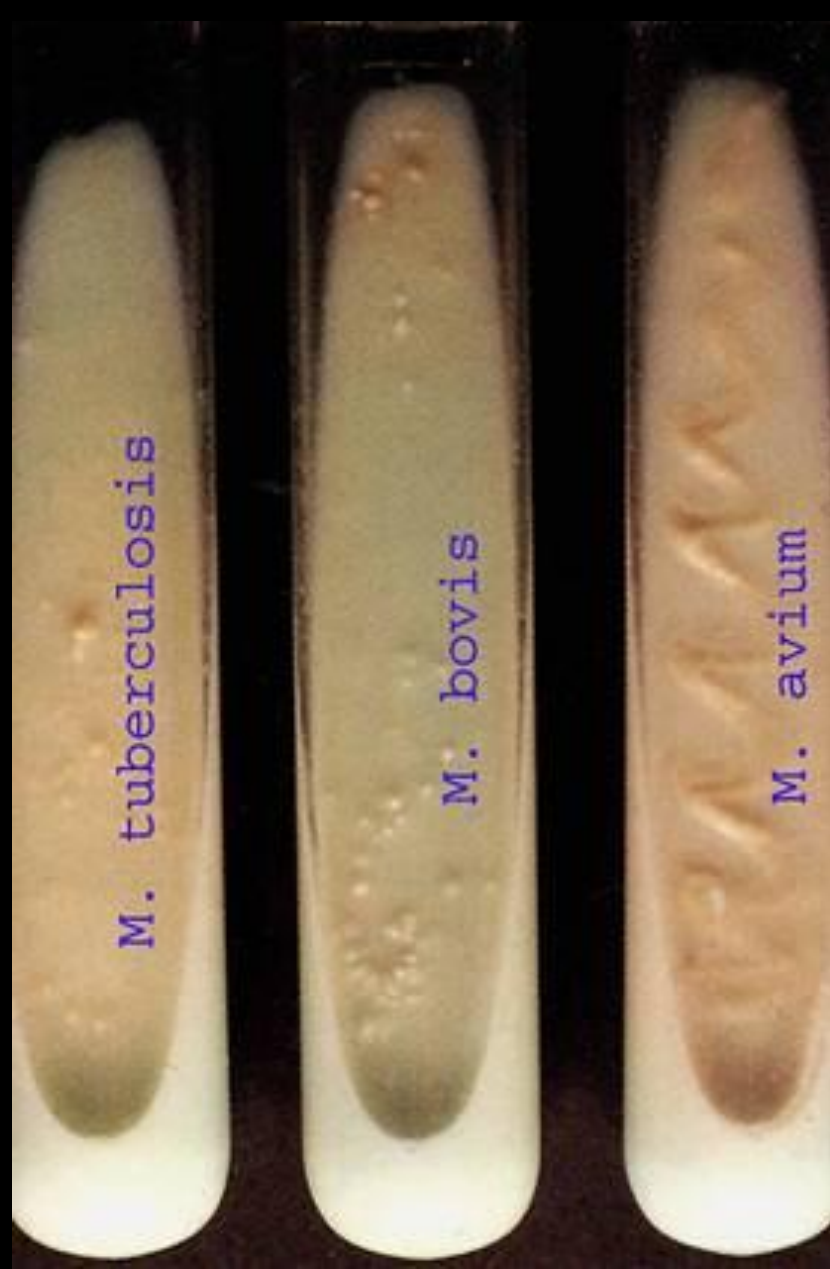
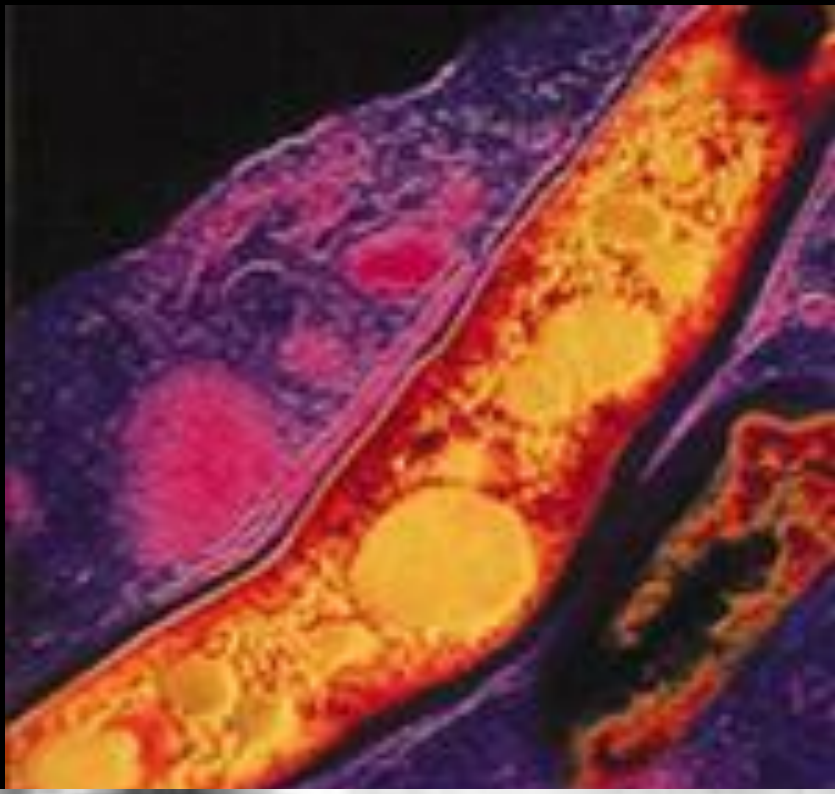
- это тонкие, прямые, чаще слегка изогнутые Гр+ палочки, располагающиеся одиночно или группами, аэроб, неподвижен, спор и капсул не образует. В клеточной стенке липиды, воска. Кислотоустойчивые. По Циль-Нильсену окрашиваются в красный цвет.
- При окраске видна зернистость («зерна Муха»)
- Под микроскопом патогенные микобактерии расположены в виде косичек, хорд («корд-фактор»).



Культуральные св-ва

- Для выращивания возбудителя туберкулеза применяют ТОЛЬКО глицериновые МПА, МПБ, картофель, яичные и синтетические среды.
- На плотных средах растут медленно 2 недели- 1,5 месяца, S и R формы, на жидких средах в виде пленки.





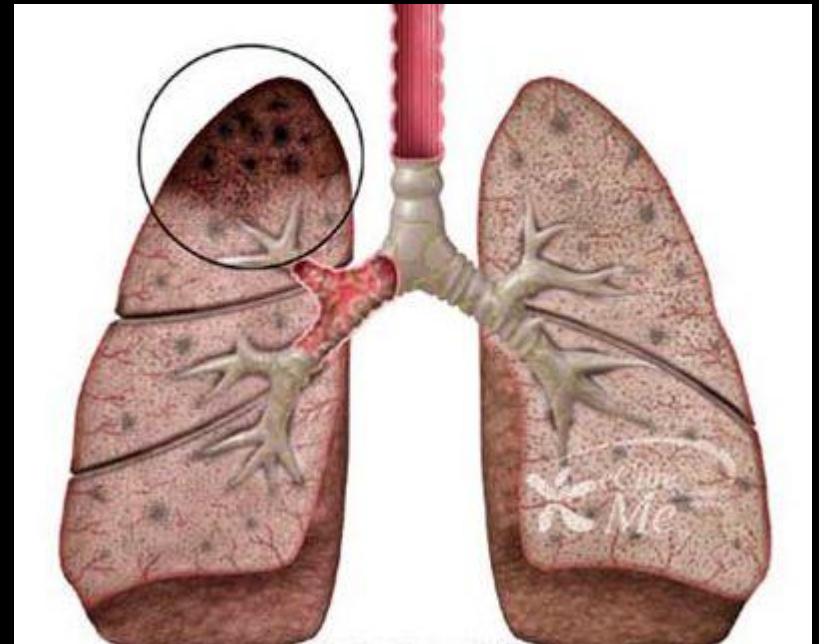
Устойчивость

- Микобактерии сохраняют жизнеспособность в навозе 7 мес, в фекалиях — 1 год, в воде — 2 мес, в масле — 45 дней, в сыре — 45—100, в молоке — до 10 дней. Нагревание до 70°С убивает за 10 минут, а кипячение инактивирует через 3—5 минут.

- Восприимчивы: все виды животных.
- Источник возбудителя: больные животные и носители.
- Пути передачи: аэрогенный; через поврежденную слизистую ротовой полости, реже через соски вымени и влагалище, факторы передачи — корма, навоз, вода, подстилка, предметы ухода.
- Инкубационный период: от 2—6 недель до появления аллергических реакций.
- Иммуитет после заболевания клеточный нестерильный.

Факторы патогенности

- Корд-фактор (разрушает митохондрии макрофагов -фагоцитоз незавершенный)
- Липиды, воска, жирные к-ты клеточной стенки (обеспечивают творожистое перерождение ткани => туберкулезный бугорок чаще в легких => казеозный распад тканей => генерализация процесса через кровь => туберкулез костей)

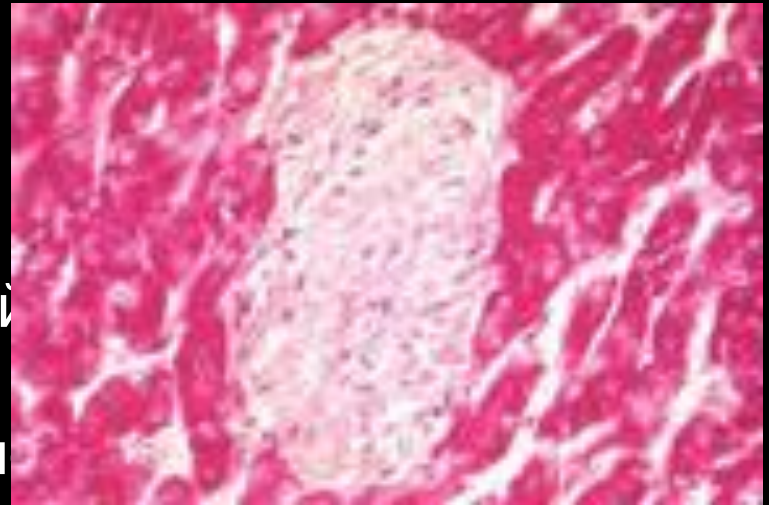


Туберкулез протекает в основном хронически и бессимптомно.

У крупного рогатого скота чаще поражаются легкие или кишечник. Туберкулез легких сопровождается кашлем и др. признаками поражения легких и плевры. При туберкулезе кишечника наблюдаются диарея, сменяющаяся запорами, выделение с фекалиями слизи с примесью крови. При поражении вымени у крупного рогатого скота увеличены лимфоузлы, вымя становится бугристым. При генерализованном туберкулезе наблюдается увеличение поверхностных лимфоузлов, животные сильно худеют, быстро утомляются. У них пропадает аппетит, слизистые оболочки анемичны.

Патолого-анатомические изменения.

- Характерным для туберкулеза является наличие в разных органах и тканях животного специфических узелков (туберкул) величиной от просяного зерна до куриного яйца и более. Туберкулезные очаги окружены соединительнотканной капсулой, содержимое их напоминает сухую, крошковатую массу (казеозный некроз). При длительном переболевании туберкулезные узелки могут обызвествляться.



Профилактика и лечение туберкулеза

- Лечение не проводится, больных и положительно реагирующих животных-уничтожают.
- Профилактика и меры борьбы основаны на охране благополучных хозяйств от заноса инфекции, систематического исследования животных для выявления больных, оздоровлении неблагополучных по туберкулезу хозяйств, охране людей от заражения туберкулезом. В благополучных хозяйствах основной метод исследования животных — плановая поголовная внутрикожная туберкулинизация.

Паратуберкулез животных (паратуберкулезный энтерит, болезнь Ионе), (Paratuberculosis)

- Возбудитель болезни обнаружен в 1895г . Ионе — *Mycobacterium paratuberculosis* (*M . Johnei*). К микобактериям паратуберкулеза восприимчивы крупный рогатый скот, овцы, козы, верблюды, северные олени и др. домашние и дикие животные.

Морфология

- Это тонкая, короткая, полиморфная палочка, неподвижная, спор и капсул не образует, Гр +, хорошо окрашивается по Цилю-Нильсену. Аэроб. Выделение чистой культуры осуществляют на казеиновой среде с добавлением фактора роста, на простых средах не растет.

Течение

- хроническое или латентное, бессимптомный период может длиться годами. У крупного рогатого скота — потеря упитанности и удоев, усиление линьки, затем профузный понос с примесью крови, газа, при дефекации — поза мочеиспускания, вялость, отеки в межжелудочном пространстве и в области подгрудка, лейкопения. У овец — течение латентное, при обострении — исхудание, отеки, прогноз неблагоприятный.

- Основной источник возбудителя: клинически и латентно больные животные.
- Факторы передачи возбудителя болезни —
— контаминированные вода, предметы ухода.
- Инкубационный период: 1—12 мес и больше.



Патолого-анатомические изменения.

- Истощение, кровь плохо свертывается, поражение тощей, особенно подвздошной кишки (утолщение стенки, продольные и поперечные складки, увеличение лимфоузлов, брыжейки; набухание пейеровых бляшек).



Ветеринарно-санитарная экспертиза.

- При отсутствии истощения и видимых патолого-анатомических изменений в мышцах тушу и др. продукты, не имеющие поражений, выпускают в переработку, а все пораженные внутренние органы направляют на техническую утилизацию или уничтожают.