

ЗАКЛАДИ СОЦІАЛЬНОГО ЗАХИСТУ ДІТЕЙ

- це провадження соціальної допомоги, через існування соціальних закладів, а саме: інтернатні заклади (дитячий будинок, загальноосвітня школа-інтернат, спеціалізована школа-інтернат, загальноосвітня санаторна школа-інтернат);

притулки, дитячий будинок сімейного типу, прийомна сім'я, центри соціальних служб для дітей, сімей та молоді, центри соціальної реабілітації (дитяче містечко).

І. Дитячий будинок-інтернат



є соціально-медичною установою для постійного проживання дітей віком від 4 до 18 років (далі - вихованців) з утвореним у разі потреби молодіжним відділенням для молоді віком від 18 до 35 років (далі - осіб), що входить як структурний підрозділ до складу будинку-інтернату, з вадами фізичного та/або розумового розвитку та психічними розладами, які потребують стороннього догляду, побутового і медичного обслуговування, освітніх та реабілітаційних послуг.



МІНІСТЕРСТВО ОСВІТИ І НАУКИ УКРАЇНИ

Н А К А З

12.06.2003 N 363

Зареєстровано в Міністерстві
юстиції України
27 червня 2003 р.
за N 525/7846

**Про затвердження
Положення про загальноосвітню
школу-інтернат та загальноосвітню
санаторну школу-інтернат**



II.

Загальноосвітня школа-інтернат

(далі школа-інтернат) - це загальноосвітній навчальний заклад I-II, I-III ступенів, що забезпечує реалізацію права дітей, які потребують соціальної допомоги, на загальну середню освіту. Загальноосвітня санаторна школа-інтернат (далі санаторна школа-інтернат) - це загальноосвітній навчальний заклад I-II, I-III ступенів з відповідним медичним профілем, що забезпечує реалізацію права дітей, які потребують тривалого лікування та реабілітації, на загальну середню освіту.



Головним завданням школи-інтернату є утримання, виховання та навчання дітей, які потребують соціальної допомоги (не мають необхідних умов для виховання та навчання в сім'ї), розвиток їх природних здібностей, формування соціально зрілої особистості.

III.

Головним завданням санаторної школи-інтернату є відновлення і зміцнення здоров'я дітей у поєднанні із загальноосвітньою підготовкою, надання їм кваліфікованої медико-психолого-педагогічної допомоги, їх самовизначення.

IV.

Спеціалізована школа (школа-інтернат) — загальноосвітній, навчальний заклад I-III ступенів з поглибленим вивченням окремих предметів та курсів;





МІНІСТЕРСТВО ОСВІТИ І НАУКИ УКРАЇНИ

Н А К А З

15.09.2008 N 852

Зареєстровано в Міністерстві
юстиції України
22 грудня 2008 р.
за N 1219/15910

ПОЛОЖЕННЯ

про спеціальну загальноосвітню школу-інтернат
(школу, клас) України для дітей з вадами
фізичного або розумового розвитку



V.

Спеціальна загальноосвітня школа-інтернат

(школа) для дітей з вадами фізичного або розумового розвитку* є державним загальноосвітнім навчально-виховним і корекційно-відновлювальним закладом освіти, який задовольняє потреби дітей з вадами у фізичному або розумовому розвитку у загальній освіті, соціальній допомозі і реабілітації.

Мета спеціальної школи-інтернату- розвиток і формування особистості, забезпечення соціально-психологічної реабілітації і трудової адаптації учня, виховання в нього загальнолюдських цінностей, громадянської позиції.



КАБІНЕТ МІНІСТРІВ УКРАЇНИ

ПОСТАНОВА
від 9 червня 1997 р. N 565
Київ

ПРО ТИПОВЕ ПОЛОЖЕННЯ про притулок для дітей служби у справах дітей



Закон України "Про органи і служби у справах дітей та спеціальні установи для дітей" (20/95-ВР) Кабінет Міністрів України

VI.

Притулок для дітей служби у справі дітей відповідної місцевої державної адміністрації (далі - притулок) -



це заклад соціального захисту, створений для тимчасового перебування у ньому дітей віком від 3 до 18 років.

{ Пункт 1 із змінами, внесеними згідно з Постановою КМ N 872 (872-2007-п) від 26.06.2007 }



КАБІНЕТ МІНІСТРІВ УКРАЇНИ

ПОСТАНОВА
від 26 квітня 2002 р. N 564
Київ



Моя найбільша
мрія збулася!
У мене є мама й тато.

ЗАТВЕРДЖЕНО
постановою Кабінету Міністрів України
від 26 квітня 2002 р. N 564

ПОЛОЖЕННЯ
про
дитячий будинок сімейного типу

{ У тексті Положення та додатка до нього слово "неповнолітніх"
замінено словом "дітей" згідно з Постановою КМ N 1134
(1134-2007-п) від 19.09.2007 }



VII.

Дитячий будинок сімейного типу - окрема сім'я, що створюється за бажанням подружжя або окремої особи, яка не перебуває у шлюбі, які беруть на виховання та спільне проживання не менш як 5 дітей-сиріт і дітей, позбавлених батьківського піклування.

Основним завданням, яке на думку батьків-вихователів, необхідно вирішити, приймаючи дитину-сироту на виховання до дитячого будинку сімейного типу і що вони вважають за необхідне – це створення умов, які б дали змогу дитині “стати на ноги”, можливість знайти власне місце у житті.





КАБІНЕТ МІНІСТРІВ УКРАЇНИ

ПОСТАНОВА
від 26 квітня 2002 р. N 565
Київ

Про затвердження Положення про прийомну сім'ю



VIII.

Прийомна сім'я - сім'я або окрема особа, яка не перебуває у шлюбі, що добровільно за плату взяла на виховання та спільне проживання від одного до чотирьох дітей-сиріт та дітей, позбавлених батьківського піклування.



(Абзац перший пункту 2 із змінами, внесеними згідно з Постановою КМ N 33 (33-2005-п) від 15.01.2005; в редакції Постанови КМ N 107 (107-2006-п) від 06.02.2006)



КАБІНЕТ МІНІСТРІВ УКРАЇНИ
ПОСТАНОВА

від 1 серпня 2013 р. № 573
Київ

**Про затвердження Загального положення
про центр соціальних служб для сім'ї, дітей
та молоді**



Частина третя статті 17 Закону України “Про соціальну роботу з сім'ями, дітьми та молоддю” Кабінету Міністрів України

ІХ. Центр соціальних служб для сім'ї, дітей та молоді

(далі - центр)



- спеціальний заклад, що проводить соціальну роботу з сім'ями, дітьми та молоддю, які перебувають у складних життєвих обставинах та потребують сторонньої допомоги.



КАБІНЕТ МІНІСТРІВ УКРАЇНИ

ПОСТАНОВА
від 27 грудня 2005 р. N 1291
Київ

**Про затвердження Типового положення
про соціально-реабілітаційний
центр (дитяче містечко)**



XX.

Соціально-реабілітаційний центр дитяче містечко (далі - центр) -

заклад соціального захисту для проживання дітей-сиріт та дітей, позбавлених батьківського піклування, дітей, що опинились у складних життєвих обставинах, безпритульних дітей віком від 3 до 18 років (далі - діти), надання їм комплексної соціальної, психологічної, педагогічної, медичної, правової, інших виді допомоги та подальшого влаштування дітей.



КАТЕГОРІЯ ДІТЕЙ, ЯКІ ПЕРЕБУВАЮТЬ У ЗАКЛАДАХ СОЦІАЛЬНОГО ЗАХИСТУ

(діти-сироти, діти, позбавлені батьківського піклування, “діти вулиці”, бездоглядні діти, безпритульні діти, діти-інваліди, діти з особливими потребами)

I.

Діти, позбавлені батьківського піклування - це діти, які залишилися без піклування батьків у зв'язку з:

- позбавленням їх батьківських прав;
- відібранням у батьків без позбавлення батьківських прав;
- діти, від яких відмовилися батьки;
- підкинуті діти, батьки яких невідомі,
- відбуванням покарання в місцях позбавлення волі та перебуванням їх під вартою на час слідства;
- визнанням батьків безвісно відсутніми або недієздатними, оголошенням їх померлими;
- розшуком їх органами внутрішніх справ, пов'язаним з ухиленням від сплати аліментів та відсутністю відомостей про їх місцезнаходження.

II

Дитина-сирота - це дитина, в якій померли чи загинули батьки.



Юридичне визначення соціальних категорій дітей-сиріт та дітей, позбавлених батьківського піклування, визначено статтею 1 Закону (2342-15).

III “Діти-вулиці”



В Україні до сьогодні не існує вичерпного визначення цієї категорії дітей, тому “дітей вулиці” розглядають як неструктурований об'єкт:

- до нього належать діти, які залишилися без батьківської опіки й визначеного проживання;
- діти, які мають сім'ю, але тимчасово втратили з нею зв'язки;
- мають дім і сім'ю, але перебувають протягом дня на вулиці;
- які заробляють кошти жебракуванням і крадіжками;
- схильні до бродяжництва та інших видів асоціальної поведінки.

IV

Безпритульні діти - діти, які були покинуті батьками, самі залишили сім'ю або дитячі заклади, де вони виховувались, і не мають певного місця проживання.



З Закону України «Про охорону дитинства» (2001 р.)

V

Бездоглядні діти – діти, які мають визначене місце проживання, але вимушені перебувати на вулиці більшу частину дня, а іноді й ночі, в результаті неспроможності батьків або опікунів (родичів, бабусь, дідусів) матеріально забезпечувати їх; наявності психічних захворювань у батьків, байдужого ставлення останніх до виховання дітей.



З Закону України
«Про охорону дитинства» (2001 р.)



v.

Дитина-інвалід - дитина зі стійким розладом функцій організму, спричиненим захворюванням, травмою або вродженими вадами розумового чи фізичного розвитку, що зумовлюють обмеження її нормальної життєдіяльності та необхідність додаткової соціальної допомоги і захисту.



ЗАКОН УКРАЇНИ
«Про охорону дитинства»
(ст.1) 26 квітня 2001 року N
2402-III



V.

Протягом останнього часу суспільство все частіше відмовляється від використання в побуті терміну «інвалід», замінюючи його поняттями **«дитина з обмеженими можливостями»** або **«дитина з особливими потребами»**.



**СПЕЦИФІКА
ПРОФЕСІЙНОЇ
ДІЯЛЬНОСТІ
СОЦІАЛЬНИХ ПЕДАГОГІВ
У ЗАКЛАДАХ
СОЦІАЛЬНОГО ЗАХИСТУ**



МІНІСТЕРСТВО ОСВІТИ І НАУКИ УКРАЇНИ
НАКАЗ

Від 28 грудня 2006 року №864

Про планування діяльності та ведення документації соціальних педагогів, соціальних педагогів по роботі з дітьми-інвалідами системи Міністерства освіти і науки України

Додаток 2
До наказу Міністерства освіти і науки
України
Від 28 грудня 2006р. № 864

КВАЛІФІКАЦІЙНА ХАРАКТЕРИСТИКА
Соціальний педагог по роботі з дітьми-інвалідами

I.

СОЦІАЛЬНИЙ ПЕДАГОГ В УСТАНОВАХ СИСТЕМИ ОСВІТИ.



У рамках установ
Міністерства освіти
соціально-педагогічна
діяльність
здійснюється
штатними
соціальними
педагогами освітніх
установ, установ
інтернатного типу.



Соціальний педагог є рівноправним членом педагогічного колективу. Він бере участь у роботі педагогічних рад і методичних об'єднань. З огляду на специфічний характер соціально-педагогічної діяльності, режим роботи соціального педагога повинен бути варіативним, гнучким.



В установах інтернатного

соціальні педагоги здійснюють зв'язок із соціальними службами й службами зайнятості, надають допомогу адміністрації установи в питаннях охорони прав вихованців і випускників, їхньої соціальної адаптації, адаптації працівників установ освіти.



Діяльність соціального педагога спеціальної корекційної школи повинна охоплювати наступні

напрямки:

- діагностико-прогностичний;
- корекційно-освітній;
- соціокультурний;
- функціонально-організаційний;
- профілактичний;
- правовий.



В освітніх установах для дітей, що бідують у психолого-педагогічній і медико-соціальній допомозі,

соціальний педагог вживає заходів по виявленню причин соціальної дезадаптації дітей і надає їм соціальну допомогу, здійснює зв'язок з родиною, а також з органами й організаціями з питань працевлаштування дітей і підлітків, забезпечення їх житлом, посібників



У спеціальній навчально-виховній установі для дітей і підлітків з девіантним (відкритого закритого типу) соціальний педагог здійснює зв'язок зі службами соціального захисту населення за місцем проживання вихованців, підтримує зв'язок з батьками (особами, що їх замінюють) шляхом переписки, відвідування їх вдома, особистих бесід, проведення батьківських зборів.



II

Соціальний педагог в установах системи соціального захисту населення.



Соціальна служба - система державних і недержавних структур, що здійснюють соціальну роботу й мають у своєму складі спеціалізовані установи для надання соціальних послуг й органи керування ними.

Соціальне обслуговування - діяльність соціальних служб по соціальній підтримці, наданню соціально-побутових, соціально-медичних, психолого-педагогічних, соціально-правових послуг і матеріальної допомоги, забезпечення соціальної адаптації й реабілітації громадян, що перебувають у важкій життєвій ситуації.

Соціально-педагогічна діяльність в центрах для дітей, що залишилися без піклування батьків

❖ соціальні педагоги здійснюють соціальну адаптацію дітей, що залишилися без піклування батьків;

❖ захист їхніх прав і законних інтересів;

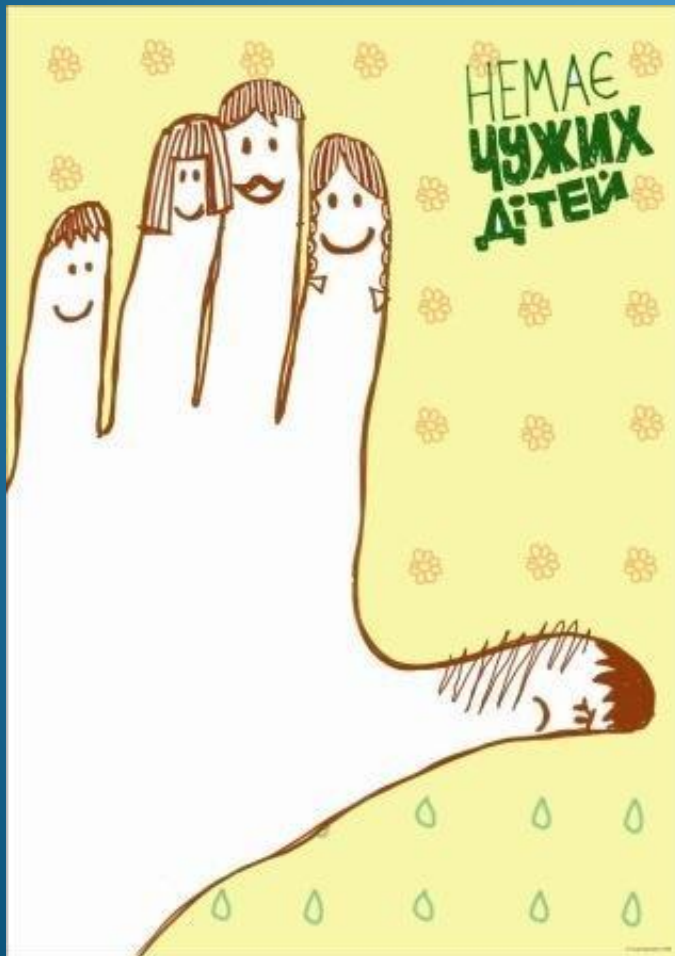
❖ забезпечують пристрій під опіку (піклування), у дитячу установу, а також усиновлення залежно від їхнього психофізичного стану.

❖ готувати матеріали для надання на психолого - медичну й педагогічну комісію центра;

❖ робить консультативну й практичну допомогу дітям, переданим у родини через центр, і особам, що займаються їхнім вихованням;



Соціально-педагогічна робота з дітьми раннього віку, в умовах будинку дитини



спрямована на збагачення емоційних і особистісних контактів з дорослими і однолітками, задоволення потреби в доброзичливій увазі з боку дорослого і співробітництво з ним, потреби в дослідженні предметного світу, а також на стимулювання психомоторного розвитку, створення доброзичливої, спокійної атмосфери, попередження конфліктних ситуацій, врахування особливостей кожної дитини.

Соціально-педагогічна діяльність соціального педагога в соціальному притулку відбувається наступними напрямками:

- збирає інформацію, що стосується соціального статусу дитини; притулку;
- збирає й веде документацію на кожну дитину;
- допомагає директорові притулку в підготовці документів для порушення кримінальної справи в інтересах дитини;
- здійснює соціальну підтримку дитини під час її перебування в притулку;
- готує документи на всиновлення дитини, узяття її під опіку або перевід в іншу установу;
- бере на себе обов'язки вихователя у випадку відсутності його в штатному розкладі притулку.

СОЦІАЛЬНИЙ ПЕДАГОГ В УСТАНОВАХ СИСТЕМИ ОХОРОНИ ЗДОРОВ'Я.



Узагальнюючи досвід роботи соціальних педагогів в установах охорони здоров'я, можна виділити наступні можливі напрямки їхньої діяльності:



- ✓ соціально-психологічна реабілітація;
- ✓ робота з родинами дітей і підлітків;
- ✓ професійна орієнтація;
- ✓ організаційна, учбово-методична й просвітительська робота з найближчим соціальним оточенням дітей і підлітків;
- ✓ соціально-правове консультування й інформування.



IV

Соціальний педагог в установах культури.

Діяльність соціальних педагогів в установах відомства Міністерства культури в цей час практично не представлена. Разом з тим очевидна необхідність культивування соціально-педагогічної практики в сфері, безпосередньо пов'язаної з дозвіллям й поглиблення інтересів і творчих можливостей громадян.



Для дітей і підлітків дозвілля являє собою поле придбання знань і розширення власного об'єкту, розвитку інтересів, здатностей і талантів. Таке ж велике значення має дозвілля для формування соціальних зв'язків, якостей, почуттів, власної соціальної позиції, освоєння соціальних ролей.



Діяльність соціального педагога в установах культурно-досугової сфери:

ДИВ-ДИТИНА

- покликана впливати на структуру життєвого простору особистості і її життєвих сил;
- здійснюється у вільний час особистості;
- припускає добровільність й активність підопічного;
- обумовлена національно-етнічними особливостями й традиціями.



V

Соціальний педагог в установах пенітенціарної системи.

У теорії соціальної педагогіки прийнято виділяти два основні аспекти соціальної роботи в пенітенціарній сфері: **правовий і**



Правовий аспект соціальної роботи в пенітенціарних установах для неповнолітніх

Однією з функцій соціального педагога в пенітенціарній сфері для неповнолітніх є **правова підтримка засуджених**. Це в першу чергу:

- Надання інформації неповнолітнім засудженим про їх права і обов'язки;
- Захист прав ув'язнених;
- Надання консультацій з правових питань;
- Нагляд за дотриманням прав ув'язнених як адміністрацією і педагогічним колективом, так і іншими ув'язненими.
- Проведення бесід і лекцій стосовно правового виховання ;
- Консультації юриста.



Психологічний аспект соціальної роботи з неповнолітніми злочинцями.

Соціальні педагоги повинні організовувати вільний час засуджених, проводити роботу по адаптації особистості підлітка, сприяти формуванню у нього максимально можливої активної життєвої позиції, роз'яснювати його права і обов'язки, готувати засуджених до виходу на свободу, стимулювати до активного, адекватного погляду на світ; складати програми психологічних аутотренінгів.



У своїй діяльності соціальний педагог повинен орієнтуватися на те, щоб система ізоляції не зруйнувала соціально корисних зв'язків дітей, і сприяти зміцненню їх сімейних і споріднених стосунків.