



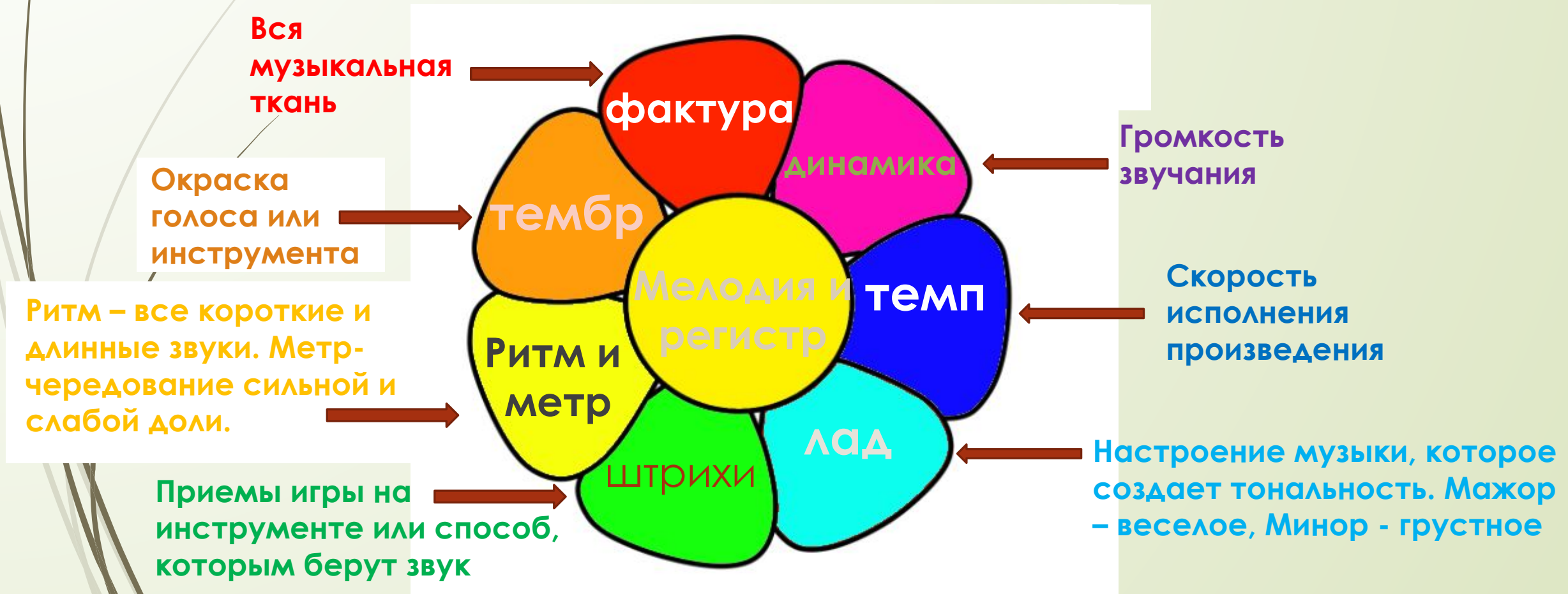
Средства Музыкальной выразительности Мелодия. Регистр. Темп

Музыкальный язык

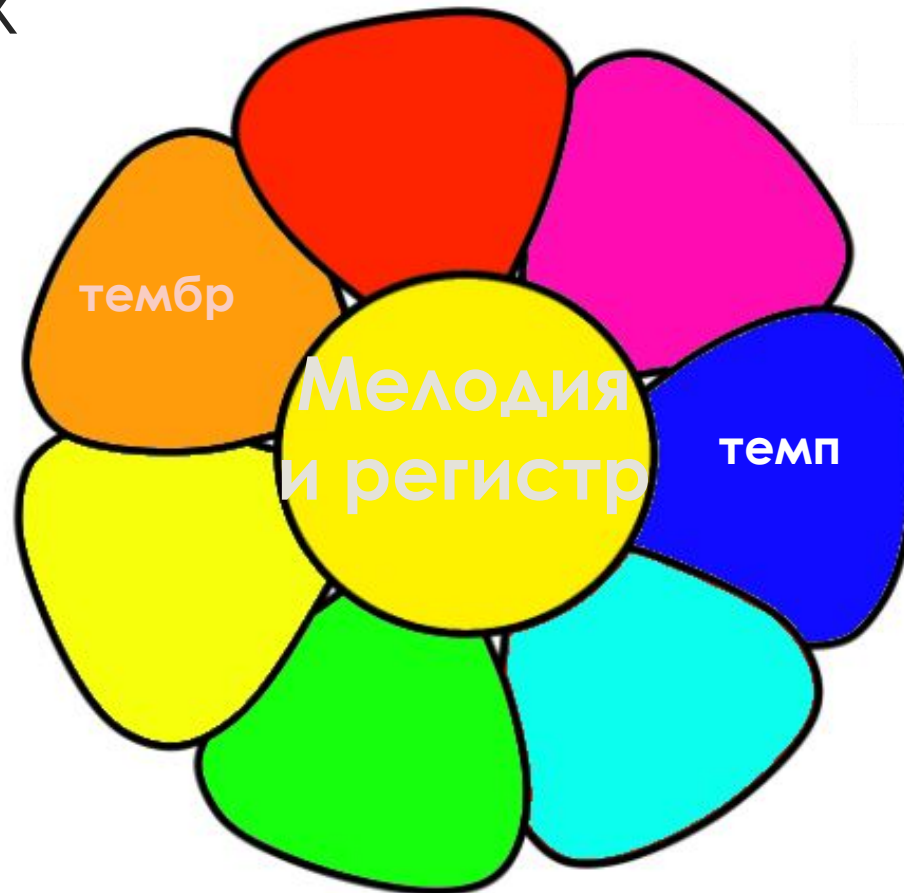


- Каждый вид искусства – живопись, поэзия, литература – выработал свой «характерный язык», с помощью которого воплощаются самые разные идеи и образы. Например:
- Живопись говорит на языке красок, используя оттенки цветов. Картины имеют сюжет и передают настроение, которое мы можем увидеть;
- Язык поэзии и литературы – слова и рифмы. Благодаря искусству слова появилось огромное количество интересных книг;
- Танец – выражается через сочетание движений и жестов.
- Музыка – разнообразный и красочный вид искусства. Язык музыки – это целый комплекс средств музыкальной выразительности, которые создают характер и образ музыкального произведения.

Это цветик-семицветик, на каждом его лепестке живут средства музыкальной выразительности
С некоторыми мы уже знакомы



Нарисуем такой цветик-семицветик
Разберем понятия мелодия, регистр, темп.
О тембре мы уже говорили на прошлых
занятиях



Регистр – это
высота звучания
мелодии

Мелодия – это
музыкальная мысль,
которую можно спеть.
Мелодия выражает то,
что хочет рассказать
нам музыка.
Она постоянно меняется
и развивается

Типы движения мелодии

ПОВТОРЕНИЕ ОДНОЙ И ТОЙ ЖЕ НОТЫ



ДВИЖЕНИЕ ВВЕРХ И ВНИЗ ПО СТУПЕНЯМ ГАММЫ



ДВИЖЕНИЕ ВВЕРХ ИЛИ ВНИЗ ЧЕРЕЗ ОДНУ СТУПЕНЬ



ОПЕВАНИЕ ОДНОЙ НОТЫ СОСЕДНИМИ ЗВУКАМИ



СКАЧКИ ВВЕРХ ИЛИ ВНИЗ НА РАЗЛИЧНЫЕ ИНТЕРВАЛЫ



- Мелодия может двигаться плавно, волнообразно, скачком, или оставаться на месте
- Если мелодия идет вверх, как гамма, ее называют ВОСХОДЯЩАЯ
- Если мелодия идет вниз, ее называют НИСХОДЯЩАЯ
- Одной из главных свойств мелодии можно назвать **КУЛЬМИНАЦИЮ**. Это наивысшая точка развития мелодии. Самый яркий и запоминающийся ее фрагмент. После кульминации всегда идет спад – успокоение

Типы мелодии



Кантилена

- Певучая, плавная мелодия.
- Для примера послушаем произведение [Сергея Васильевича Рахманинова «Вокализ»](#). Мелодия здесь очень плавно движется, выражая как бы самые сокровенные чувства и мечты главного героя.

Нажмите для
воспроизведе
ния

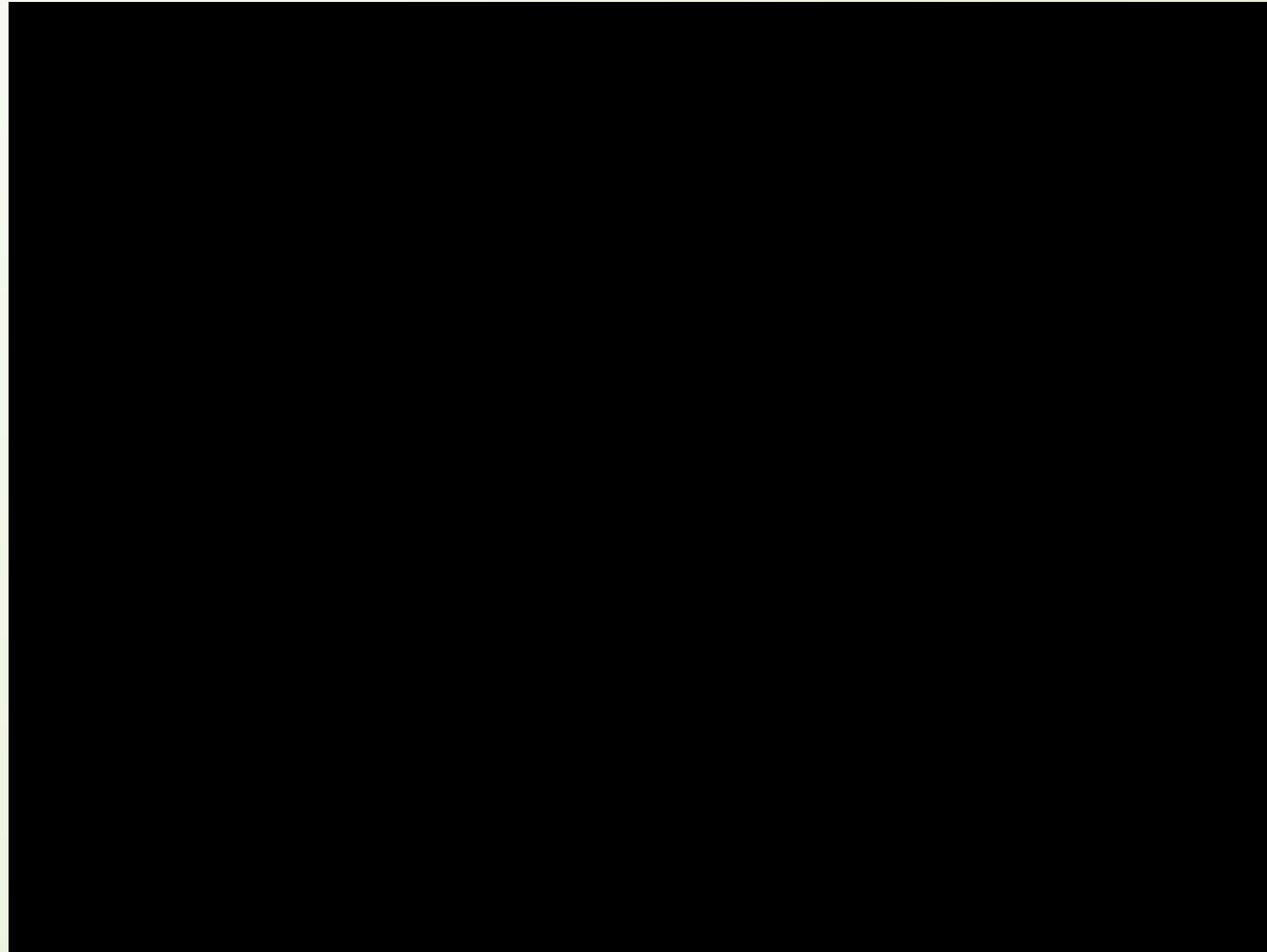


Речитатив

- мелодия разговорного склада, близка к нашей повседневной речи. В такой мелодии нет протяжных звуков. С речитатива начинается музыкальная характеристика Фарлафа – это богатырь из опер Михаила Ивановича Глинки «Руслан и Людмила». Он отправляется на поиски похищенной Людмилы, но очень боится и поэтому надеется на помощь злой волшебницы Наины. Композитор указывает, что Фарлаф должен петь низким голосом (басом).

Послушаем Речитатив и рондо Фарлафа

(речитатив Глинка использует всего лишь до 33 секунды этого произведения, дальше идет Рондо – это уже развернутая характеристика героя)



№ 16. Старинная французская песенка

Скачок - Восходящая

МЕЛОДИЯ *Molto moderato* (Весьма умеренно)

Мелодия и аккомпанемент

- Аккомпанемент – это сопровождение мелодии, фон, на котором звучит мелодия.
- В нотах для фортепиано мелодия часто звучит в партии правой руки (верхняя строчка), но может звучать и в партии левой руки (нижняя строчка).
- В «Старинной французской песенке» Петра Ильича Чайковского мелодия, которую он поручает правой руке, сначала как бы дублируется в аккомпанементе, а в середине произведения, видно, что сопровождение становится более «сухим», и мелодия на его фоне звучит очень ярко и выразительно, именно здесь наступает момент кульминации.
- В основном, мелодия движется плавно, вверх или вниз, но начинается она со скачка на интервал кварта. И в кульминации появляется скачок на тот же интервал

Нажмите для
воспроизведе
ния

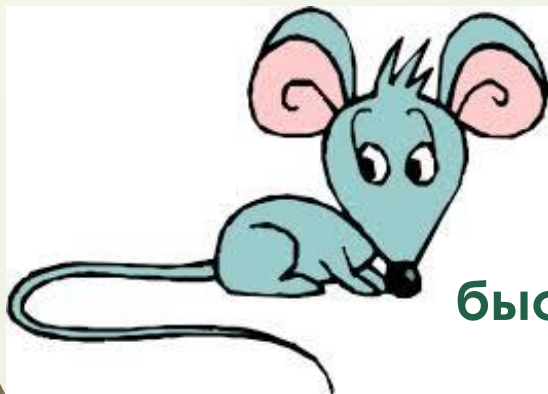


Темп – это скорость исполнения произведения

- Темп – одна из важнейших сторон для создания характера музыкального произведения
- Темпы бывают: медленные-умеренные (средние)-быстрые
- Обозначать темпы принято на итальянском языке. Обычно их записывают справа, под названием. Например, в предыдущем музыкальном примере был темп *Molto moderato* – весьма умеренно.

Виды темпа:

медленный (Adagio)



быстрый (Allegro)



средний (Moderato)



Регистр

Различают три регистра:



Верхний регистр



Средний регистр





Нижний регистр

- Характер мелодии очень сильно зависит от регистра
- В верхнем регистре часто изображаются миниатюрные персонажи, например: птички, бабочки; или такие явления природы, как дуновение ветерка, журчание ручейка, эхо. Средний регистр – это диапазон человеческого голоса, поэтому его звучание может передавать эмоции, переживания героя произведения. Нижний регистр закреплен за огромными, тяжеловесными персонажами: слон, медведь. Также низкие звуки могут появляться в музыкальных характеристиках сказочных персонажей, например, Кощея Бессмертного или Бабы-Яги.

Задание

Послушать музыкальные примеры и заполнить таблицу (в тетради).

(обратите внимание! Дети пишут те ответы, которые они считают подходящими!
Здесь важно, чтобы они сумели написать то, что поймут на слух!

Произведение	Характер	Мелодия	Регистр	Темп	Тембр (инструмент)	Что изобразил композитор в музыке (действие персонажа)
С. Прокофьев «Кот» (Образец, в тетрадь не переписывать)	Хитрый	По звукам трезвучия, восходящая, затем нисходящая	Средний	Умеренный	Кларнет <small>Нажмите для воспроизведения</small> 	Кота, который гуляет сам по себе. Он рыжий и пушистый, поэтому ужасно важный. Прогуливаясь по улице он наблюдает за птичкой, но делает вид, что она ему не интересна.
Э. Григ «Птичка»						
Р. Шуман «Смелый наездник»					