

Работу выполнила: Ученица 10 А класса  
МОУ Игримской СОШ № 1  
Борисенко Анна  
Руководитель: учитель географии  
Куликова Евгения Ефимовна

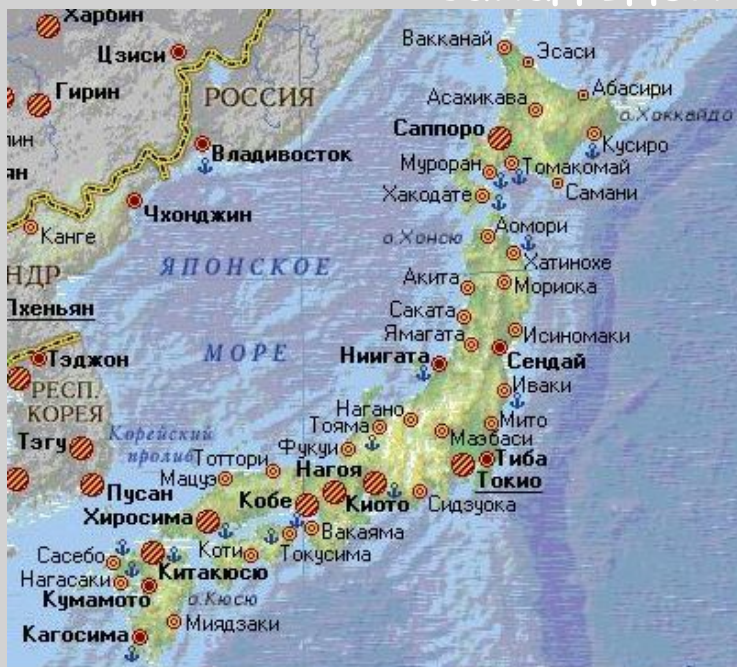


ПОНИЯ



# Географическое положение


**ЯПОНИЯ** расположена на четырёх крупных и почти на четырёх тысячах мелких островах, омываемых Тихим океаном, Японским, Охотским и Восточно-Китайским морями, вытянувшись дугой в 3,5 тыс. км с северо-востока на юго-запад вдоль восточного побережья Азии.



Площадь 377 тыс. кв. км  
Население 127 млн. человек  
Официальный язык — японский.  
Денежная единица — иена.



Флаг Японии. Круг красного цвета в центре белого флага символизирует восходящее солнце.



Фактически Япония не имеет государственного герба, но в его качестве часто используется герб императорской фамилии — желтая хризантема, состоящая из 16 двойных лепестков, которая также символизирует солнце.

# Рельеф

Свыше  $\frac{3}{4}$  территории – возвышенности, горы и низменности (Канто, или Токийская).

# Вулкан Фудзияма



В стране часто случаются землетрясения, тайфуны (иначе говоря - ураганы).

Национальный символ Японии находится к западу от города Токио. Это самая высокая точка Японии - 3776м. Хотя Фудзияма последний раз извергался в 1707г., вулкан считают неугасим и есть вероятность его пробуждения.

# Реки

A scenic landscape of a mountain valley. In the foreground, a river flows through a lush green valley. The middle ground is filled with dense green forests. In the background, majestic mountains rise, some with snow-capped peaks and glaciers. The sky is a vibrant blue with scattered white clouds.

Страна имеет густую сеть горных рек (крупнейшие реки: Синано, Тоне, Китаками на о. Хонсю, Исикари на о. Хоккайдо).

# Фауна



*В фауне около 270 видов млекопитающих:*

1. около 800 видов птиц
2. 110 видов пресмыкающихся.
3. В морях более 600 видов рыб
4. более 1000 видов моллюсков.

В фауне преобладают пресмыкающиеся.



# Флора

Во флоре насчитывают 700 видов деревьев и кустарников, около 3000 видов трав. На о. Хоккайдо преобладают хвойные леса (ель, пихта). В южных районах (дуб, бук, клён, грецкий орех и другие деревья).

# Столица — Токио

Столицей Японии является город Токио, возникший как город-столица в 1869г.

Название этого города обозначает «Восточная столица». Токио — крупнейший город мира, расположен на самой обширной равнине Канто. Токио — один из самых перенаселённых городов. Общая длина улиц города составляет 22 тыс. км., что превышает половину длины экватора. В городе около 4 млн. домов. Город растёт как вверх (50-60-этажные небоскрёбы), так и вниз (подземные торговые центры), так и вширь.

# Население

Япония - нация здоровых людей с самым низким показателем детских смертностей и самым высоким показателем средней продолжительности жизни в мире (79-80 лет).

Национальный состав Японии можно сказать, однородный. Это типичная однонациональная страна, где японцы составляют более 99% населения.

- » Важнейшая черта японского национального характера – трудолюбие.
- » В отношениях с другими людьми японцы очень вежливы.
- » Уважительны, верны слову, проявляют терпимость и склонность к компромиссу.
- » О японцах пишут как о самом стыдливом в мире народе, так как чувство стыда стало основной этической нормой поведения., а японскую культуру – «культурой стыда».
- » Японцы немногословны.
- » Японцы дорожат своим престижем и честью, не любят насмешек.
- » Японцы очень любопытны и многое перенимают у других народов.



# Религия

Две основные религии страны – синтоизм и буддизм. Обычно верующие исповедуют обе эти религии. Синтоизм – от слова «синто», значит «божественный путь». Обслуживает основные религиозно-бытовые обряды, и, прежде всего свадебные церемонии. Буддизм, наоборот, берёт на себя погребальные и заупокойные обряды.

# Традиции и обычаи

Количество традиций и ритуалов, обязательных или рекомендуемых к соблюдению, просто огромно. Практически все сферы жизни страны пронизаны сетью традиций и церемоний, особенно это заметно в общении между людьми.

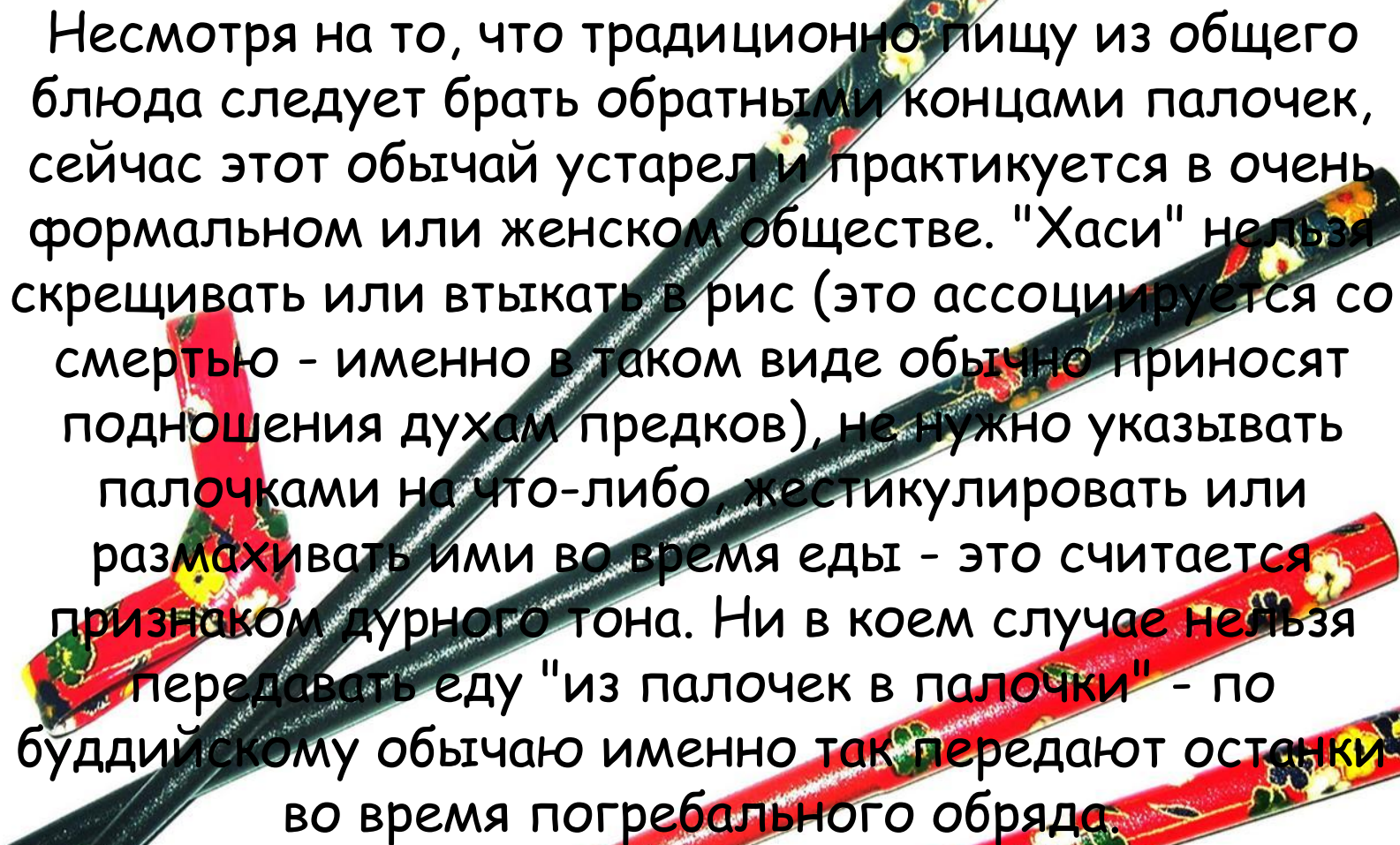
Японцы бережно и любовно относятся к природе, восторгаются естественной красотой пейзажа, погодных явлений, цветов или моря.

Многочисленные церемонии созерцания цветущих деревьев, полной луны или осенних красок являются неотъемлемыми элементами жизни общества.

Рукопожатия не приняты, их заменяют поклоны, причем "возвращать" поклоны требуется с той же частотой и почтительностью, какую демонстрирует другая сторона. Японцы вежливы и предупредительны в общении. Гостеприимство у японцев "в крови". Прямой отказ не принят даже в том случае, если выполнить просьбу невозможно, поэтому стоит заранее подумать о выполнимости ваших пожеланий. Также часто вводит в заблуждение традиционная улыбчивость японцев, особенно женщин, при любых обстоятельствах - даже отказ или какой-то неприятный момент будет сопровождаться улыбкой, что сбивает с толку многих иностранцев. В то же время "запанибратские" отношения (даже слишком малая дистанция между собеседниками) совершенно неприемлемы и вызывают у японцев резко отрицательное отношение. Также не рекомендуется смотреть японцу прямо в глаза (это воспринимается как агрессия) и активно жестикулировать.

Большое значение играет посуда, сервировка стола и декоративное оформление блюд. Перед едой принято вытирать лицо и руки специальной горячей салфеткой "осибори". Каждое блюдо подается в специально предназначенной для него посуде и занимает строго определенное место на столе, причем для каждого человека выделяется индивидуальный стол. Смены блюд нет, весь заказ (кроме чая) выставляется на стол сразу, но сопровождается обязательными приспособлениями для подогрева (жаровни, спиртовки) или совмещения блюд (отдельные соусники, наборы со специями и т. д.). Посуда и предметы сервировки строго подразделяются на "мужские" и "женские".



The image shows several pairs of chopsticks with decorative floral patterns in red, black, and gold. One pair is crossed at the ends, another is crossed at the middle, and a third is crossed at the tips. The text is overlaid on the image.

Несмотря на то, что традиционно пищу из общего блюда следует брать обратными концами палочек, сейчас этот обычай устарел и практикуется в очень формальном или женском обществе. "Хаси" нельзя скрещивать или втыкать в рис (это ассоциируется со смертью - именно в таком виде обычно приносят подношения духам предков), не нужно указывать палочками на что-либо, жестикулировать или размахивать ими во время еды - это считается признаком дурного тона. Ни в коем случае нельзя передавать еду "из палочек в палочки" - по буддийскому обычаю именно так передают останки во время погребального обряда.

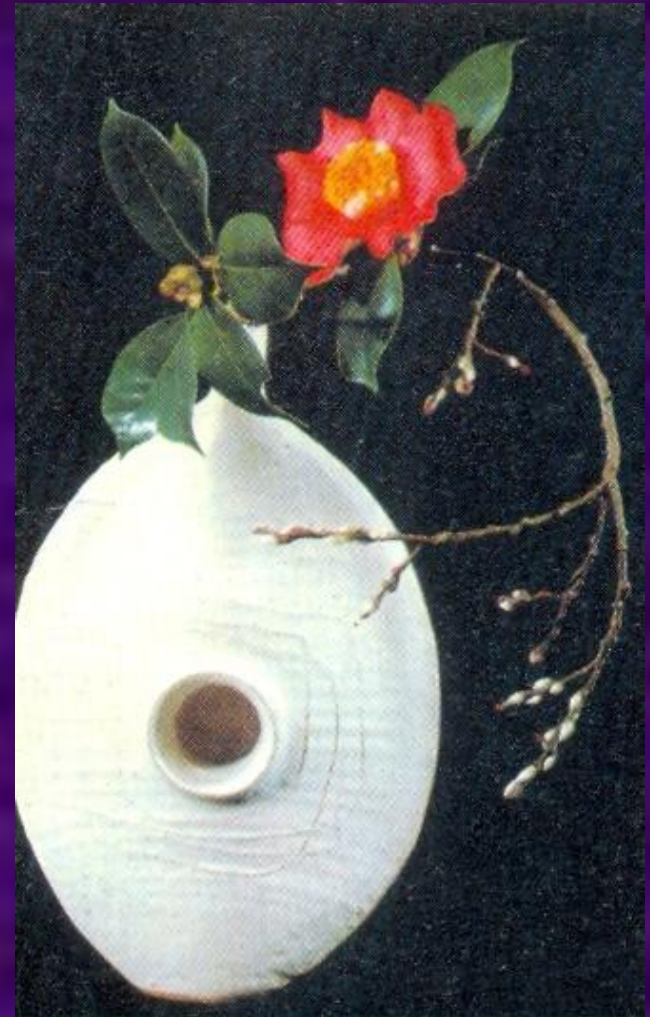
# Общие правила

Не принято курить в общественных местах, в офисах, на станциях и платформах железной дороги, а также в домах и автомобилях без разрешения хозяина. Нельзя наступать обутой ногой на соломенные маты "татами" - это расценивается как святотатство. Особенно это относится к жилищам или к посещению храмов. Также следует переобуваться в специальные тапочки до и после посещения туалета.

# Культура

Япония – страна высокой культуры и сплошной грамотности, где воспитанию и обучению детей уделяется больше внимания с самого раннего возраста. В Японии больше университетов, чем во всей Западной Европе. Эта страна давних культурных, художественных и бытовых традиций.

К числу таких традиций относятся: икебана - искусство составления букетов и расстановки цветов и веток деревьев в вазах



выращивание

карликовых

деревьев

Б

О

Н

С

А

Й



# Каллиграфия красивое письмо кистью и тушью

В Японию письменность пришла только в VI-VIII веках из Китая. Такая азбука называлась кандзи. От кандзи произошли две слоговые азбуки: хирагана и катакана. Иероглифы в них обозначают слоги, а не слова. В кандзи иероглифами записывались целые слова, такие как, например, дерево, луна, солнце, вода и т.д. А для записи исконно японских слов была создана система письменности манъёгана, первым литературным памятником которой стала древняя поэтическая антология Манъёсю.

В современном письменном языке активно используется около 3 тысяч иероглифов. 1 945 кандзи составляют необходимый минимум, преподаваемый в школах.

## 鶴の恩返し

# Горизонтальная письменность

々、貧乏で一人で住んでいる若い男がいました。冬に成り、  
いました。ある日、深い雪の中を家に帰る途中、変な音が

のうめき声のような音がどこから来たのかを探した、向こうの  
ました。なっている鶴を一羽見つけました。その鶴は、羽に  
ました。苦しんでいる鶴を助けようと思って、矢を抜いて

けられた鶴は空へ飛び立ちました。そして、その男は家へ  
暮らしの貧しい人なので、生活は寂しくて苦しく、ふだん  
せん。しかしその夜、家の戸をとんとんと叩く音が聞こえ  
遅い時間の深い雪の日に誰が家に来たのかと思って、戸を  
た。美しい娘が立っていて、道に迷いましたので男の家に  
頼みました。男は泊めてやりました。次の夜も娘はに泊ま  
ました。また男は泊めてやりました。その次の夜も同じよ  
泊まりました。

昔々、貧乏で一人で住んでいる若い男がいました。冬に成り、雪が沢山降っていました。ある日、深い雪の中を家に帰る途中、変な音が聞こえました。

そのうめき声のような音がどこから来たのかを探した、向こうの畑に行ってみました。ないている鶴を一羽見つけました。その鶴は、羽に矢を受け泣いていました。苦しんでいる鶴を助けようと思つて、矢を抜いてやりました。

助けられた鶴は空へ飛び立ちました。そして、その男は家へ帰りました。一人暮らしの貧しい人なので、生活は寂しくて苦しく、ふだんは誰も訪ねて来ません。しかしその夜、家の戸をとんとんと叩く音が聞こえました。こんなに遅い時間の深い雪の日に誰が家に来たのかと思つて、戸を開けて吃驚しました。美しい娘が立っていて、道に迷いましたので男の家に泊まらせてくれたと頼みました。男は泊めてやりました。次の夜も娘は泊まらせてくれたと頼みました。また男は泊めてやりました。その次の夜も

同じように娘は男の家に泊まりました。

В е р т и к а л ь н а я



# Самураи

A samurai warrior in traditional armor, looking forward with a serious expression. The background is a textured, golden-brown pattern.

Японские рыцари – самураи – одни из самых узнаваемых персонажей японской истории. Своим происхождением они обязаны семейным военным отрядам.

Почти семь столетий в Японии утвердился режим, при котором политическая власть сосредоточилась в руках военной аристократии.

Влияние военного сословия, его образа мыслей, религиозных убеждений, культуры, привычек на тогдашнюю жизнь было велико. Ощутимо оно и в современной истории.



# Театр теней

# Чайная церемония



Смысл чайной церемонии – в обретении спокойствия, отвлечения от повседневной суеты, наслаждения от общения с приятными людьми. Чайная церемония состоит из набора последовательных действий – «ката». Обычно чайная церемония продолжается свыше 3 часов. За это время подается 2 вида чая: жидкий и густой, а так же разнообразная еда.

# Женская одежда – кимоно

Покрой кимоно сложился 14 веков назад.

Японка кимоно не шьет, она его конструирует, складывая из кусков ткани.  
10 лет учатся японки искусству шить кимоно.

Одного года достаточно, чтобы научиться правильно надевать и носить кимоно.

Кимоно шьют только из натурального шелка, ткань предварительно расписывается вручную.

Стоимость кимоно очень высока, поэтому наряд передается по наследству.



# ГЕЙШИ

- Перевод слова «гейша» означает «человек искусства».
- Гейша – это мастерица развлекать мужчин, причем не только умением петь, танцевать, но и своей образованностью.
- Приравнивание гейш к продажным женщинам неверно.
- Обучение этому искусству начинается с 6-7 летнего возраста.
- Гейша всегда красавица, молода, не старше 20 лет.
- Гейши – самые образованные женщины в Японии.
- Японцы привыкли делить женщин на три категории: для домашнего очага – жена; для души – гейша; для плоти – ойран – девица из бара.



# Борьба тяжеловесов – сумо



- ◎ Сумо – японская борьба.
- ◎ Подготовка спортсменов ведется более 10 лет.
- ◎ Специальная диета и тренировки делают самого хрупкого человека великаном.
- ◎ Вес спортсменом, чаще всего, более 100 кг.

# Особенности кухни



- Основа национальной кухни Японии – рис.
- Все остальное: овощи, мясо, рыба – считается дополнением к нему.
- К рису в Японии относятся с глубоким почтением, как к хлебу.



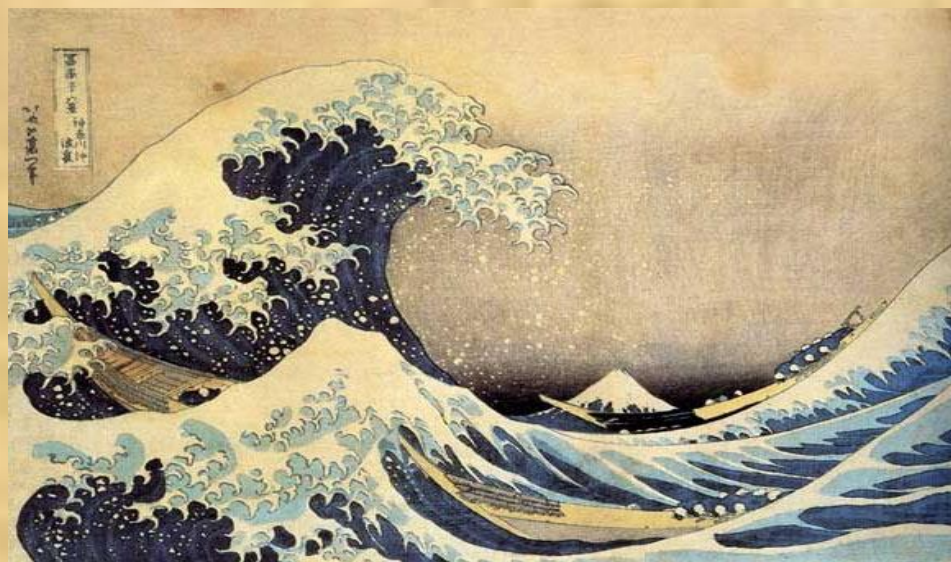
# Жемчуг

- Идея получения искусственного жемчуга на подводных плантациях не нова.
- Впервые культивированные жемчужины получил в 1761 г. Карл Линней, повреждая органы моллюска.
- Практически решил эту задачу в 1913 г. Коики Микимото.
- Сейчас ферма Микимото представляет собой громадное коммерческое предприятие с оборотом в десятки миллионов долларов. Получаемые здесь искусственные жемчужины очень высокого качества.
- Подобные предприятия имеются в Японии, Индонезии, Филиппинах.



# Живопись и графика

Холодная красота японской природы, бытовые сценки, исторические фрагменты воплощены в произведениях художников различных эпох.

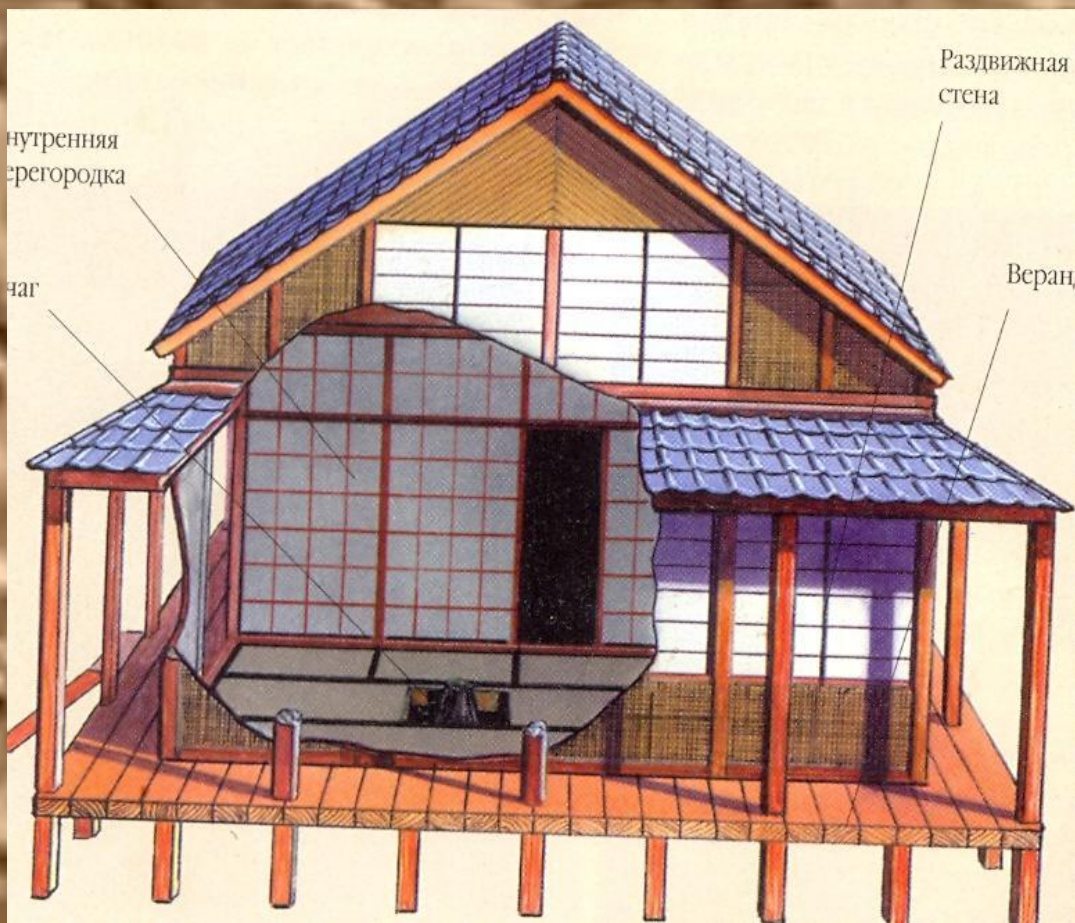


# Нэцкэ

Нэцкэ - это резьба по кости и камню



# Японский дом



Строя себе жилище, - говорят японцы, - мы прежде всего раскрываем зонт в виде кровли, чтобы на землю упала тень, а потом поселяемся в этой тени...».

Японский дом - это прежде всего крыша, которая опирается на каркас из деревянных стропил и опор. В доме нет ни окон. Ни дверей.

В любой момент в каждой комнате три стены из четырех можно в любой момент раздвинуть или снять.

Мебель отсутствует.



# «СИМВОЛ НАЦИИ»

Император Акихито стал первым японским императором, вступившим на престол при нынешней Конституции страны, отводящей ему роль СИМВОЛА НАЦИИ.



# Хозяйство страны

# Основные условия для ведения хозяйства

1. Окружение океаническими водами.
2. Речные ресурсы.





# 3. Земельные ресурсы.

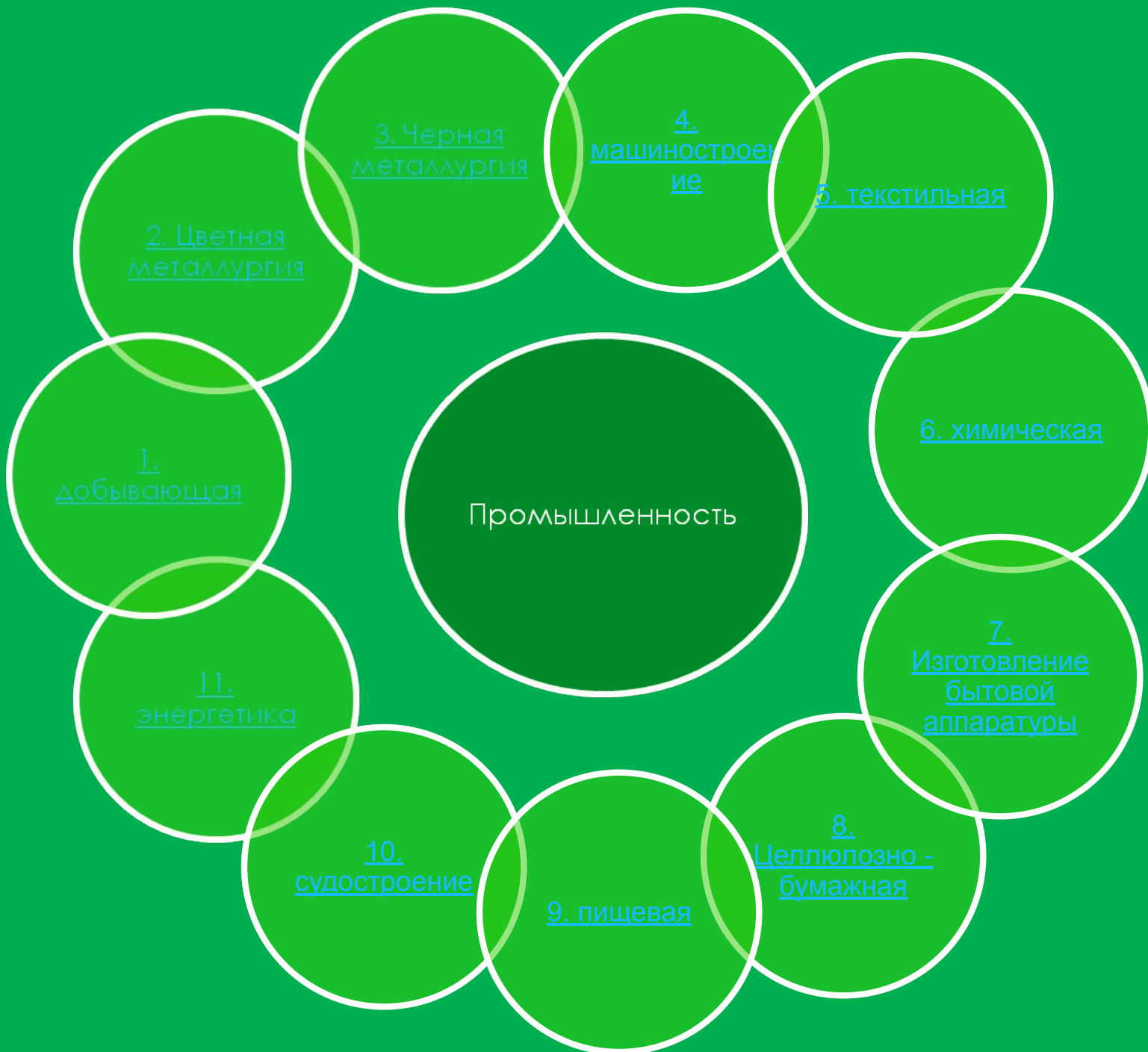


# Общая характеристика хозяйства

По размерам внешнеторгового оборота Япония занимает третье место среди капиталистических стран (после США и ФРГ).

# Основные факторы экономического роста

- ✧ коренная реконструкция промышленности и других отраслей экономики на базе новейшей техники и технологии;
- ✧ относительное уменьшение затрат на социальные нужды;
- ✧ высокая доля личных сбережений;
- ✧ наличие высококвалифицированных рабочих;
- ✧ сказывался также низкий уровень мировых цен на импортируемые сырьевые и топливно-энергетические ресурсы.



# Добывающая промышленность



Наибольшее значение имеет угледобывающая промышленность. Начата добыча природного газа. Имеются запасы меди, пиритов, цинка, свинца, талька, серы.



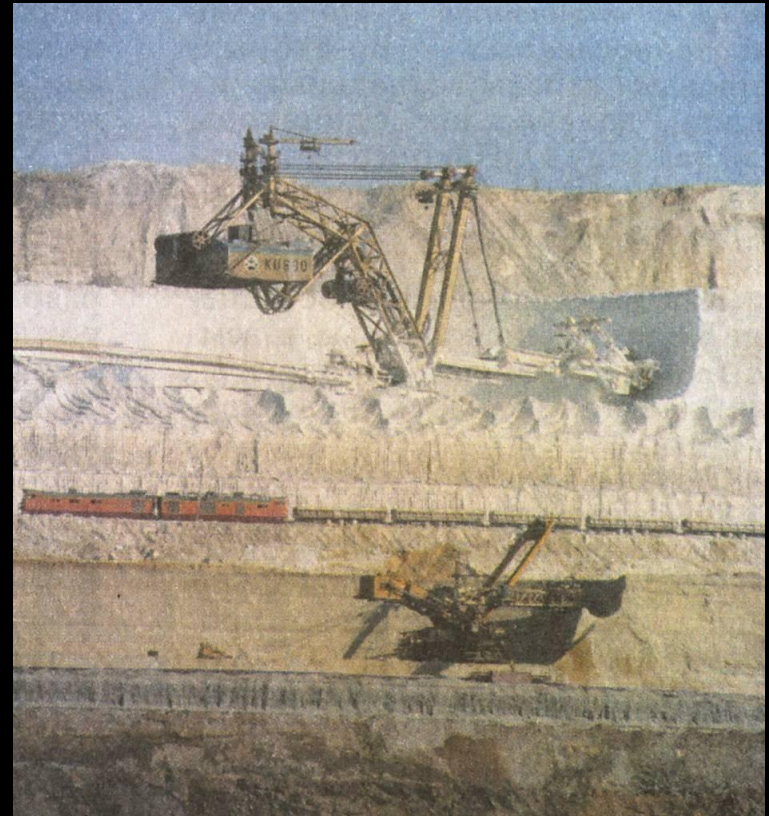
# Энергетика

Доля различных источников в энергетике составляла: нефть 75%, каменный уголь 18.5%, природный газ 1.5%, остальное 5%.



# Черная металлургия

Железная руда составляет 90%. Железную руду ввозят из разных стран: Австралии, Индии, Канады и других. Главными центрами чёрной металлургии являются: г. Китакюсю, г. Осака, г. Ногоя, г. Тиба.



# Цветная металлургия

Цветная металлургия занимается производством меди, цинка, свинца. По производству алюминия Япония занимает 2-е место в мире.



Одна из отраслей, которая развивается быстрыми темпами. Значительное развитие получило приборостроение, изготовление точных инструментов и механизмов.



Машиностроение





# Судостроение

По судостроению и экспорту судов Япония занимает 1-е место в мире.



# Изготовление бытовой аппаратуры



Производится много бытовой аппаратуры, широко идущей на мировые рынки.



# Химическая промышленность

Производится:  
минеральные удобрения,  
искусственные волокна,  
синтетические материалы  
(пластмасса, каучук).

Добывают нефть.

Развито изготовление  
лекарственных препаратов,  
средств для защиты  
сельскохозяйственных  
растений.



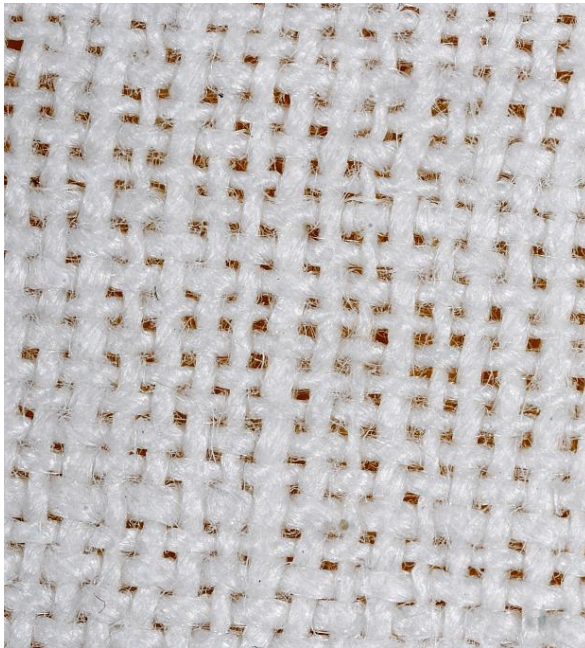
# Целлюлозно-бумажная промышленность

Её продукцию составляют разные  
виды бумаги и картона.



# Текстильная промышленность

Развито производство продукции из синтетических волокон, а также из хлопчатобумажной и шерстяной ткани. Япония сохранила позиции крупнейшего в мире производителя тканей из натурального шёлка.



# Пищевая промышленность

Занято около 600 тысяч человек, производство продуктов питания является частым занятием. Различают две группы отраслей пищевой промышленности: традиционные (обработка риса и рыбы, изготовление sake, чайная промышленность) и новые (изготовление сахара, табака, консервы и другой продукции).



# Сельское хозяйство

Большее развитие получило садоводство, огородничество и особенно разведении крупно рогатого скота, свиней, птицы.



# ЖИВОТНОВОДСТВО

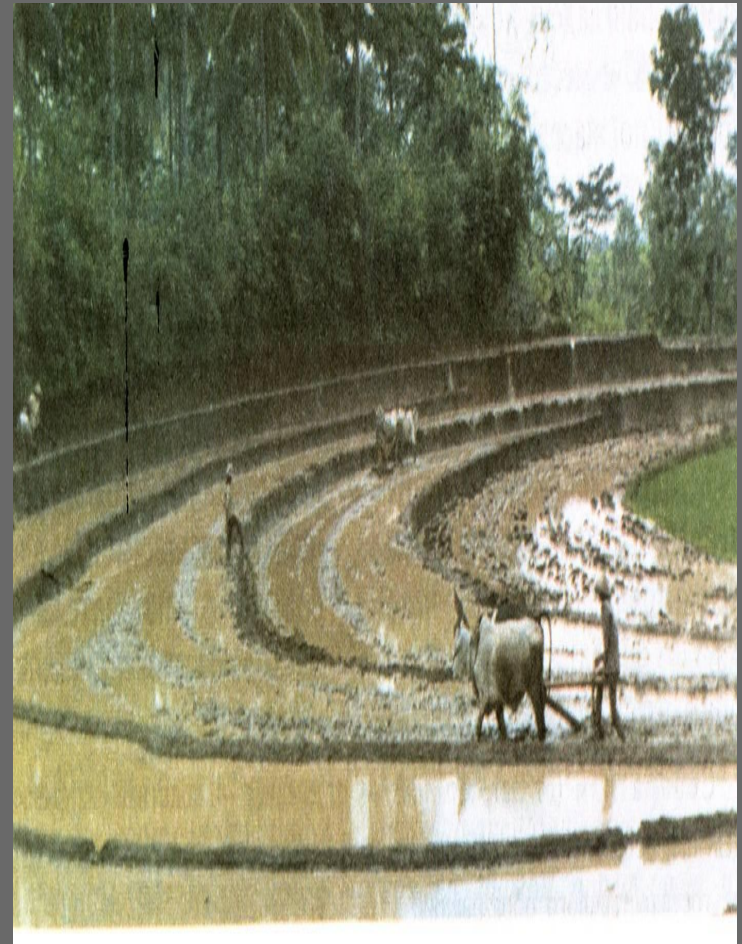


Главным районом животноводства стал север страны - о. Хоккайдо; здесь производится до 80% всей молочной продукции страны. поголовье скота увеличивается с каждым годом.



# Растениеводство

Основной зерновой культурой, главным японским хлебом оставался рис, посевы, которых занимают большую часть обрабатываемых земель.



# Рыболовство

По улову рыбы Япония занимает одно из первых мест в мире. В стране более трёх тысяч рыболовных портов.



# Транспорт

В Японии получили развитие все виды транспорта, за исключением речного и трубопроводного. По характеру своей транспортной сети эта страна напоминает страны Западной Европы, но по размерам перевозок грузов она на много превосходит любую из них

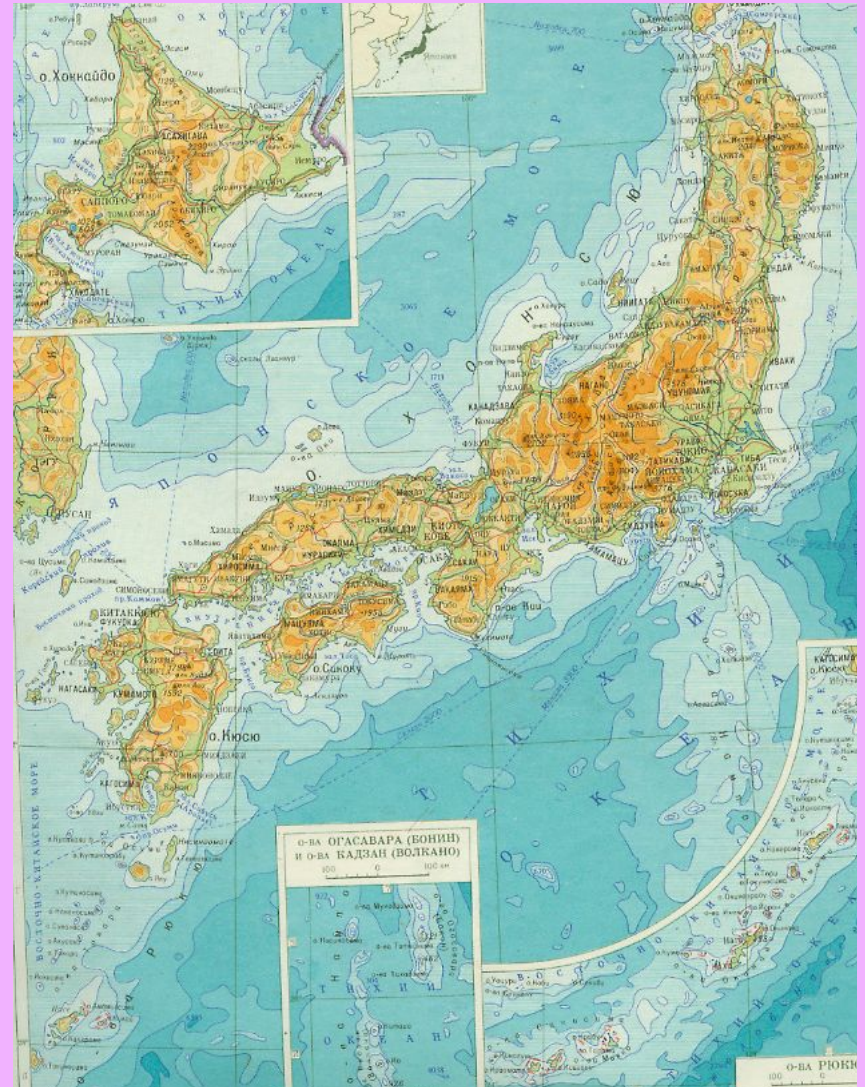


# Подводные тоннели

Подводный тоннель Каммон (3614 м) через пролив Симо-носеки соединяющий острова Хонсю и Кюсю.

Второй подводный тоннель Син-Каммон между городами Симоносеки и Кокура.

Самый большой в мире подводный тоннель Сейкан (36,4 км.) у пролива Цугару, между островами Хонсю и Хоккайдо.



# Сверхскоростные железные дороги





# Автопарк

- 19,7 млн. легковых машин,
- 11,3 млн. грузовых машин,
- 0,2 млн. автобусов.



# Морской флот

Морской торговый флот, обслуживающий в основном внешнюю торговлю, почти непрерывно увеличивался. Рост японского морского флота в значительной мере обусловлен огромными масштабами перевозок грузов.



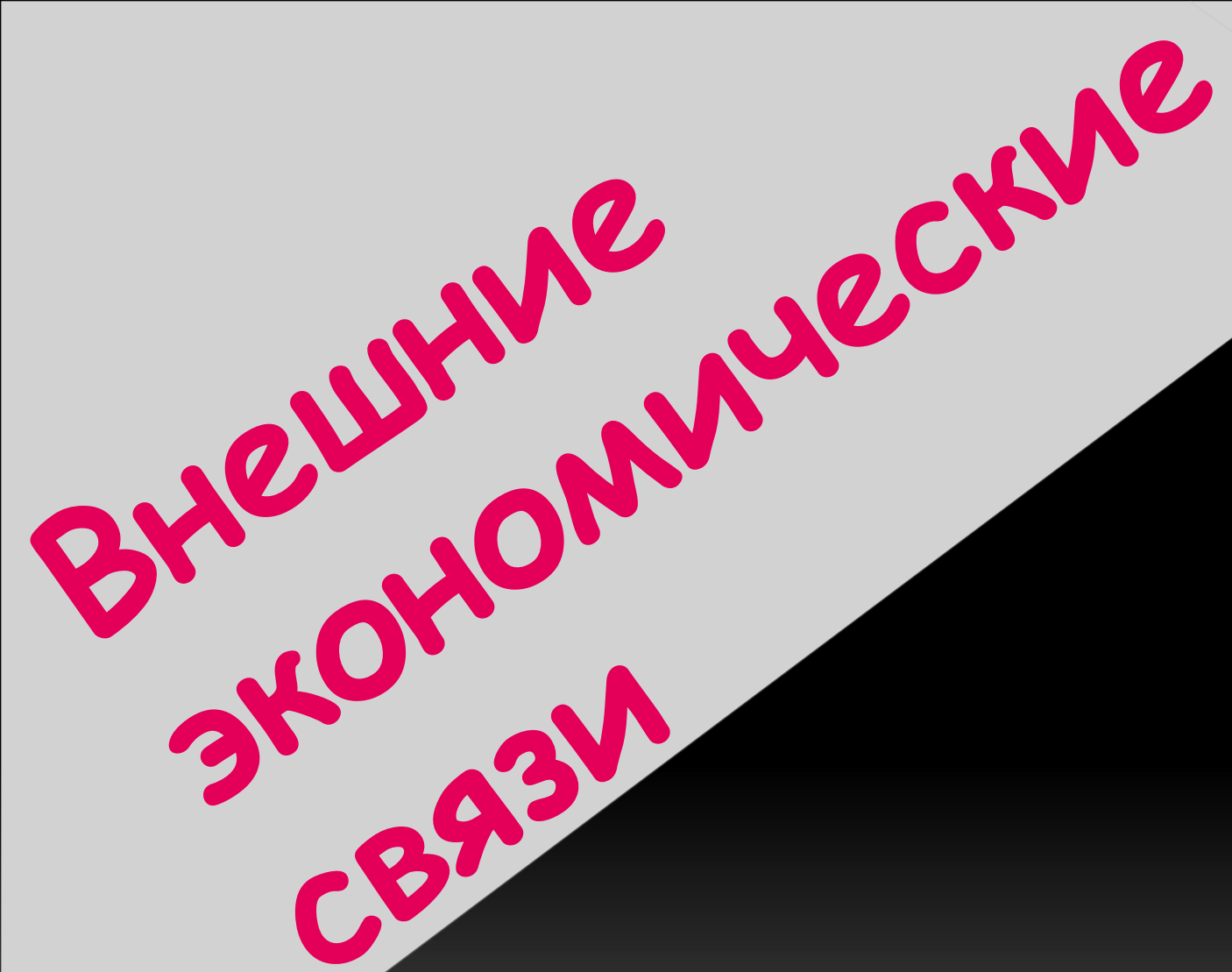
# Воздушный транспорт



Международные рейсы обслуживает новый аэропорт Нарита, к северо-востоку от Токио, а также аэропорты международного значения близ городов Осака и Ниигата. . Внутренние воздушные линии связывают почти все крупные города страны.



**Внешние  
экономические  
связи**



# Экспорт

На внешнем рынке реализуется значительная часть продукции обрабатывающей промышленности Японии. В структуре экспорта самая большая доля (72%) приходится на машины и оборудование, среди которых значатся автомобили (16,8%), полупроводники (7,4%), офисное оборудование (5,8%), научные и оптические приборы (3,6%), силовые установки (3,4%), суда (2,2%), аудио- и видеотехника и другое.



# Импорт

Из России Япония  
получает лес, уголь,  
нефть, калийные соли,  
цветные металлы,  
хлопок и другую  
продукцию.

Япония также закупает  
некоторые виды  
современного  
оборудования,  
транспортные средства (в  
том числе и судовое  
оборудование),  
потребительские товары.



# Торговые партнёры

Япония главный торговый партнер почти всех стран Азии.

Основные торговые партнёры Японии - США, Китай, Европа.

Япония принимает совместное участие в проектах разработки природных ресурсов Сибири и Дальнего Востока





Очень важным фактором роста являются большие капиталовложения в научные исследования и разработки. Исключительную роль играет и японская система образования, считающаяся одной из лучших в мире.

Благодарю

за

внимание!