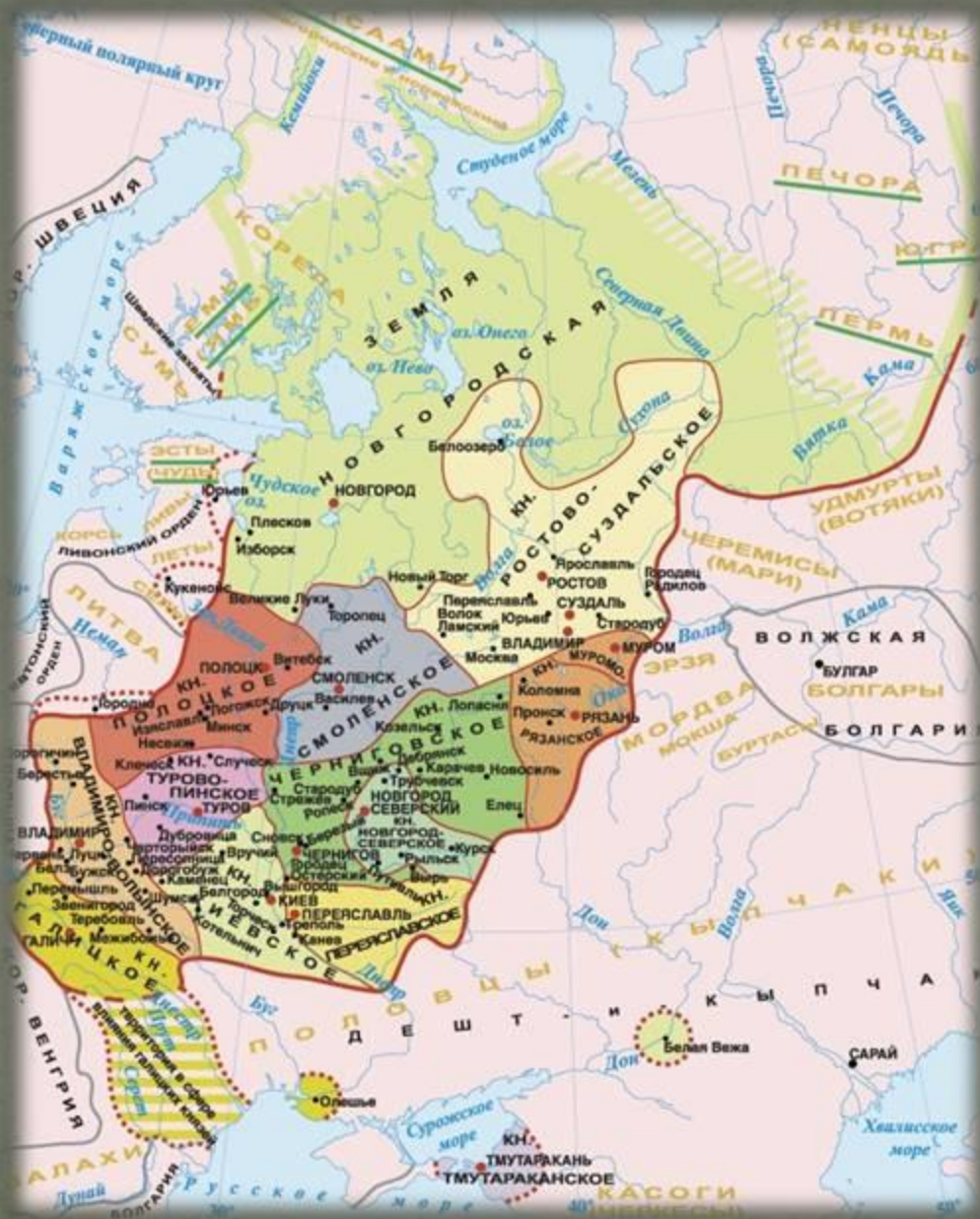


# Становление и развитие Русского централизованного государства

План:

- 1. Последствия монгольского нашествия для русских земель. Основные этапы складывания единого Русского государства.
- 2. Россия в XVI – XVII вв.



Время с начала XII до конца XV в. называют периодом феодальной раздробленности или удельным периодом.

На основе Киевской Руси к середине XII в. сложилось примерно 15 земель и княжеств, к началу XIII в. - 50, в XIV в. - 250.

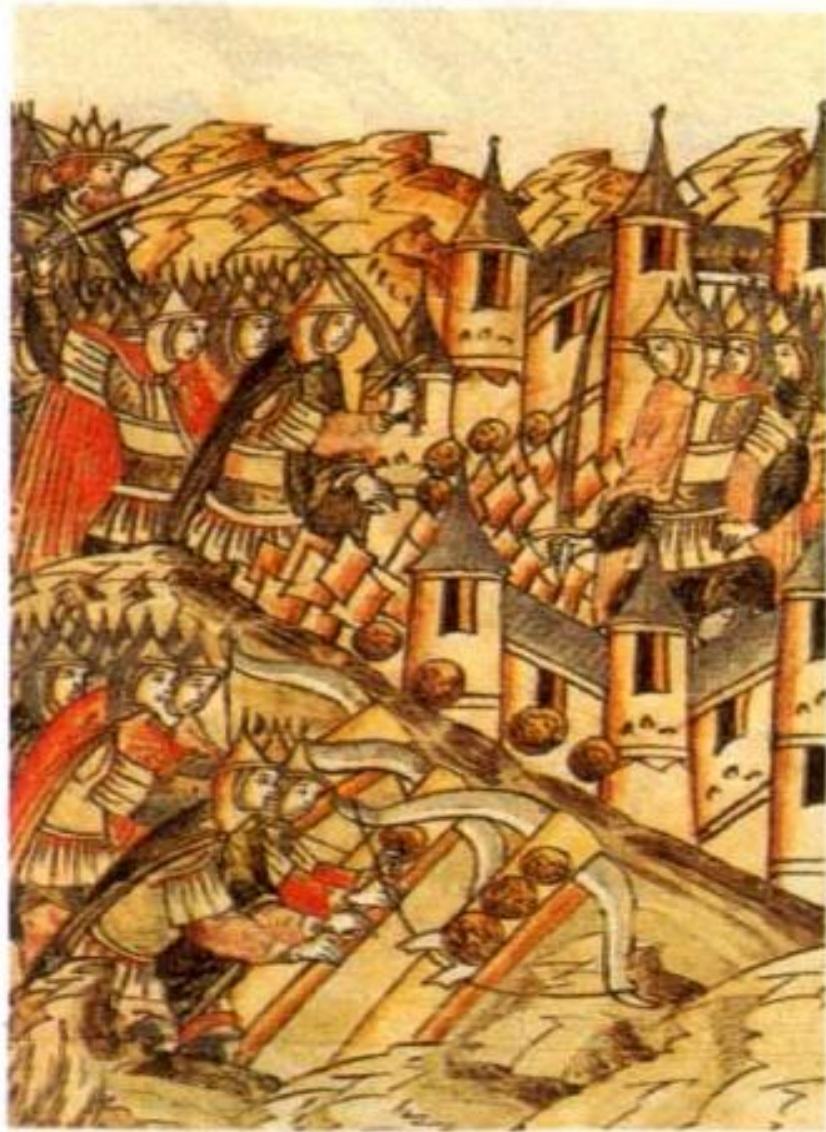
В каждом из княжеств правила своя династия Рюриковичей.

# Древнерусские земли в условиях экспансии с Востока и Запада

- 1223 г. – первое столкновение русских войск с монголами. Битва на Калке
- 1236 г. – завоевание монголами Волжской Булгарии
- 1237 – 1238 гг. – вторжение войска Батыея в пределы Руси, разорение Рязанского и Владимиро-Суздальского княжеств
- 1238 – 1240 гг. – походы монголов в пределы южной Руси, взятие Киева







*Монголо-татары у стен Козельска.  
Летописная миниатюра.*



# Древнерусские земли в условиях экспансии с Востока и Запада

- 1241 – 1242 гг. – западноевропейский поход Батыя, разорение Польши, Чехии, Венгрии
- 1242 – 1243 гг. – возвращение Батыя из западноевропейского похода в степи Поволжья, образование Золотоордынского государства, начало ежегодной уплаты русскими княжествами дани
- 1240 г. – нападение на Новгородскую



# Древнерусские земли в условиях экспансии с Востока и Запада

- 1240 – 1242 гг. – попытка рыцарей Ливонского ордена завоевать Псковскую и Новгородскую земли
- 5 апреля 1242 г. – битва на Чудском озере
- 40 – 50-е гг. XIII в. – начало экспансии литовских правителей, захват ими части земель Полоцкого княжества
- Ок. 1220 – 1263 гг. – Александр Ярославич Невский (в 1240 и 1242 гг. – князь Новгорода, с 1252 г. – великий князь Владимирский)

# Ордынская дань

- Уплачивалась большей частью русских земель с 1242/1243 г. до 70-х гг. XV в.
- В 50-х гг. XIII в. по требованию ордынского хана проводится перепись населения в русских княжествах с целью уточнения числа налогоплательщиков
- Основная часть дани – «выход» (ежегодно уплачиваемые суммы).  
Дополнительная дань, выплачиваемая по особым случаям, – «запросы»

# Складывание централизованного государства

- Внешняя угроза и необходимость борьбы за освобождение от ордынского ига – фактор, ускоривший становление единого государства на Руси
- Политическое объединение русских земель в XIV – XV вв. произошло раньше, чем созрели предпосылки для экономического объединения страны

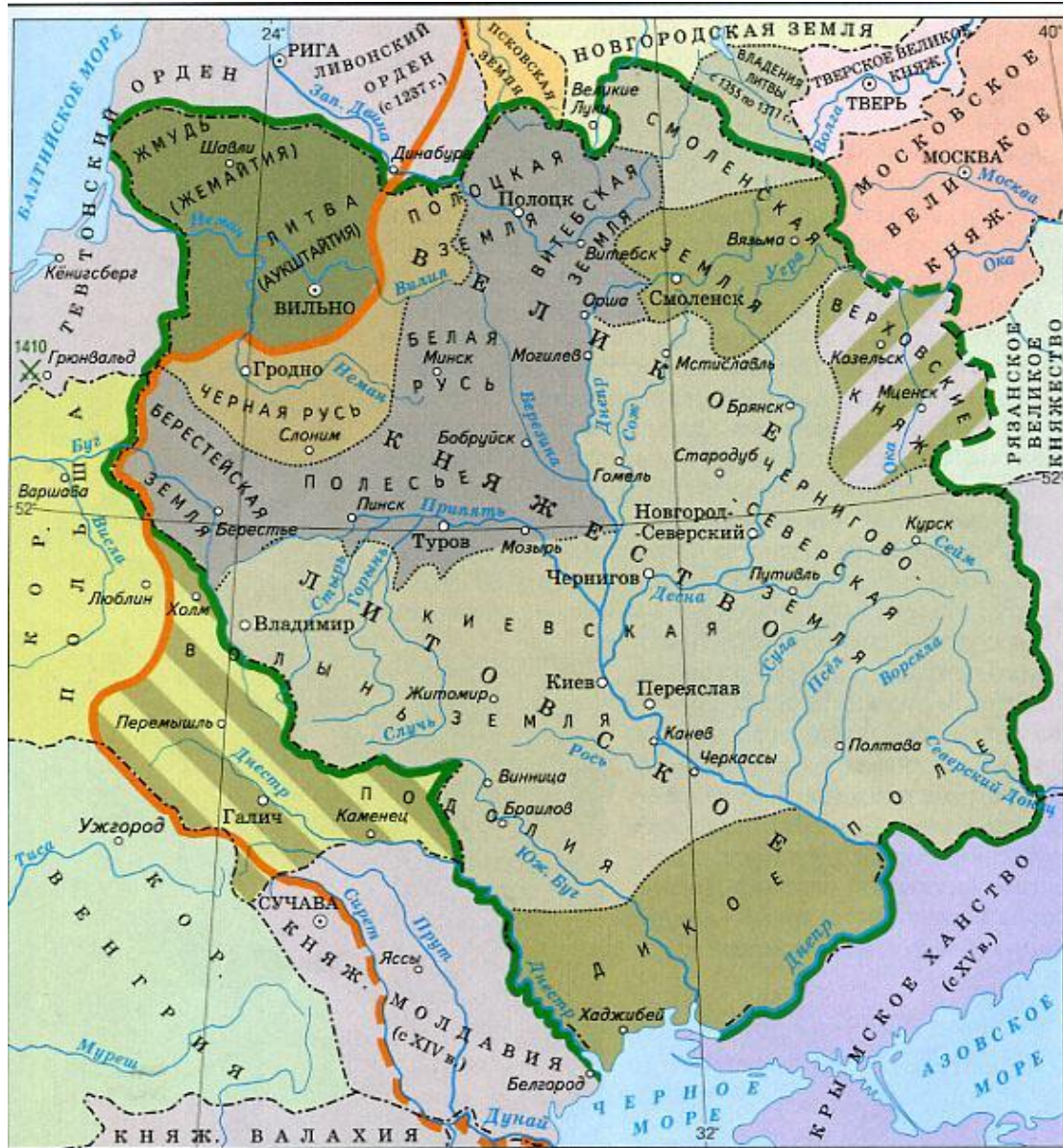
# Процесс централизации

- Южные и западные земли бывшей Древней Руси во второй половине XIII – первой половине XIV в. вошли в состав Великого княжества Литовского
- Конец XIII – начало XVI в. – складывание Московского государства, объединившего северную часть бывшей Киевской Руси
- Острое соперничество Москвы и Литвы – характерная черта политической истории XIV – XV вв.

**РУССКИЕ ЗЕМЛИ В КОН. XIV В.**



- **вильямо** Центры государств и княжеств
- **Кашан** Центры некоторых удельных княжеств
- **Границы государств и княжеств на 1389 г.**
- 1362** Годы присоединения земель
- Более светлым тоном обозначены земли, присоединенные после 1340 г.
- ПОЛЫША** Названия государств
- ПЕРМЬ** Названия исторических земель
- ВОДЬ** Названия этнических групп



- |  |   |
|--|---|
| <ul style="list-style-type: none"> <li><span style="display: inline-block; width: 15px; height: 10px; background-color: #8ebf8e; border: 1px solid black; margin-right: 5px;"></span> Основная территория Литовского княжества в начале XIII в.</li> <li><span style="display: inline-block; width: 15px; height: 10px; background-color: #f4a460; border: 1px solid black; margin-right: 5px;"></span> Западная граница русских княжеств и земель в начале XIII в.</li> <li><span style="display: inline-block; width: 15px; height: 10px; background-color: #e6e6e6; border: 1px solid black; margin-right: 5px;"></span> Территории Руси, присоединенные к Литовскому княжеству при Миндовге до 1263 г.</li> <li><span style="display: inline-block; width: 15px; height: 10px; background-color: #d3d3d3; border: 1px solid black; margin-right: 5px;"></span> при Витене (1293—1316) и Гедимине (1316—1341)</li> <li><span style="display: inline-block; width: 15px; height: 10px; background-color: #c0c0c0; border: 1px solid black; margin-right: 5px;"></span> при Ольгерде (1345—1377)</li> </ul> | <ul style="list-style-type: none"> <li><span style="display: inline-block; width: 15px; height: 10px; background-color: #d3d3d3; border: 1px solid black; margin-right: 5px;"></span> Территория Верховских княжеств, периодически находившихся в зависимости от Литовского княжества</li> <li><span style="display: inline-block; width: 15px; height: 10px; background-color: #f0e68c; border: 1px solid black; margin-right: 5px;"></span> Территории, бывшие в XIV в. спорными между Литвой и Польшей</li> <li><span style="display: inline-block; width: 15px; border-top: 1px dashed black; margin-right: 5px;"></span> Границы территорий, присоединенных к Литовскому княжеству в XIII—XV вв.</li> <li><span style="display: inline-block; width: 15px; height: 15px; border: 1px solid black; margin-right: 5px;"></span> X 1410 Битва при Грюнвальде</li> <li><span style="display: inline-block; width: 15px; border-bottom: 1px solid black; margin-right: 5px;"></span> Границы в 1465 г.</li> <li><span style="display: inline-block; width: 15px; border-bottom: 2px solid green; margin-right: 5px;"></span> Великого княжества Литовского</li> </ul> |
|--|---|

# Ранняя история Москвы

- 1147 г. – первое упоминание о Москве (в то время, возможно, еще сельского поселения, служившего временной резиденцией для ростово-суздальского князя Юрия Долгорукого)
- 50-е гг. XII в. – предположительное время основания крепости в Москве
- 1238 г. – разорение Москвы войском Батыя



Келикїи князь

Юрьи Кладїне  
Ровїчь догравкїи



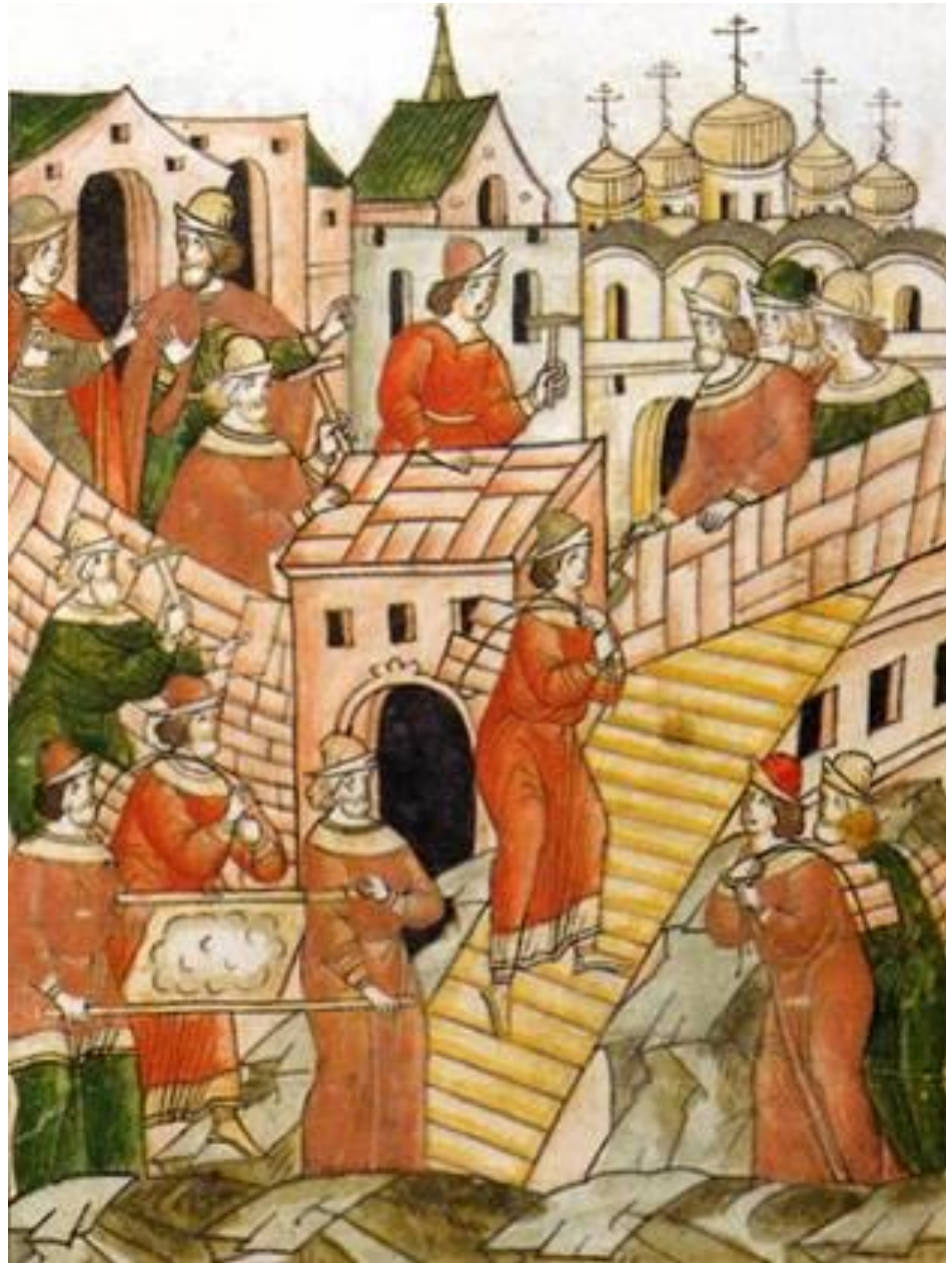
# Московское княжество

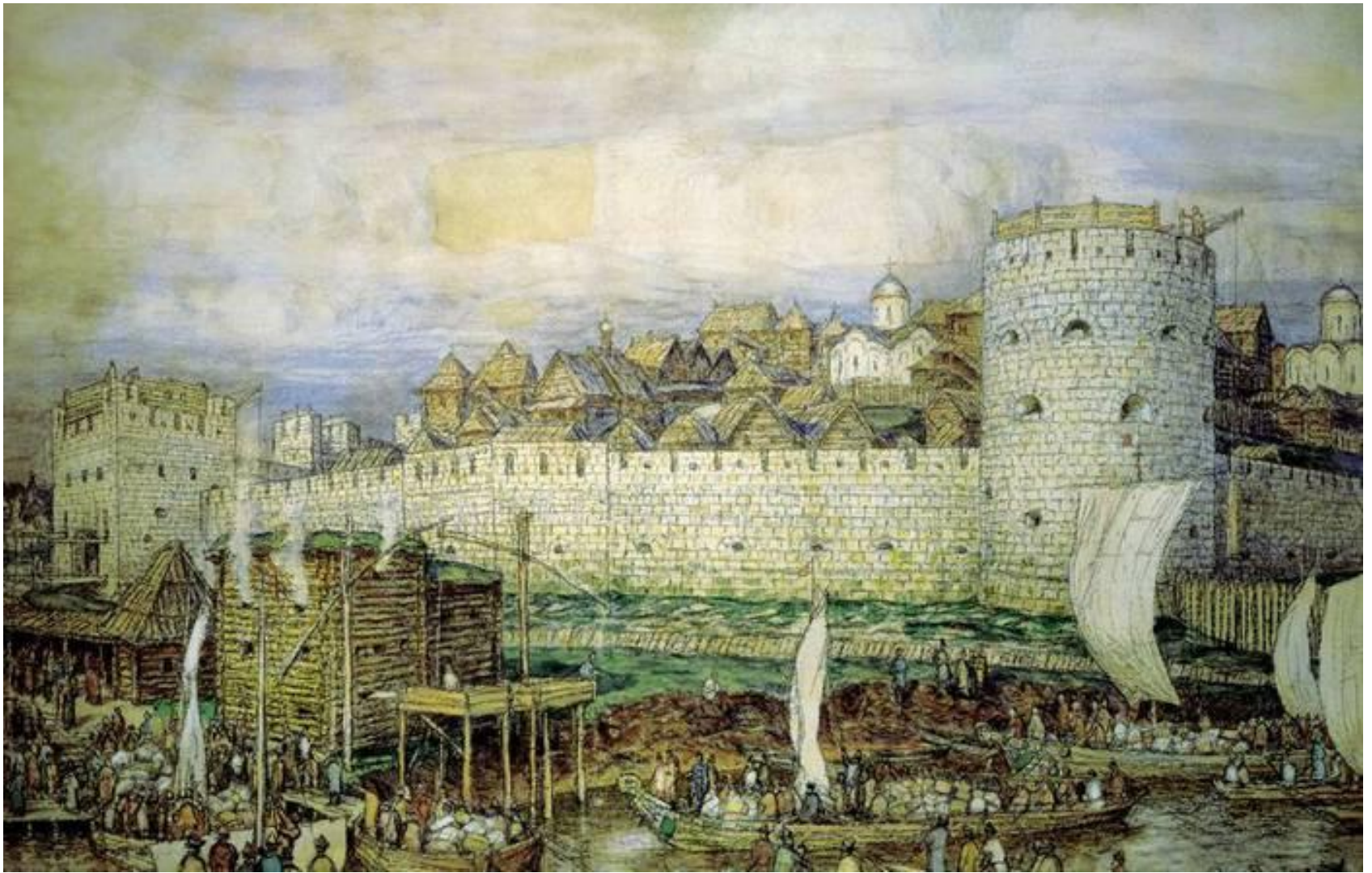
- Вторая половина XIII в. – распад Владимиро-Суздальской (Ростово-Суздальской) земли на более мелкие княжества
- 70-е гг. XIII в. – образование Московского княжества в качестве удела младшего сына Александра Невского Даниила
- 70-е гг. XIII в. – 1303 г. – правление Даниила Александровича, первого московского князя

# Становление Русского централизованного государства

- 1325 – 1340 гг. – правление Ивана Даниловича Калиты (Ивана I), закрепление за московскими князьями титула «великого князя владимирского» и права сбора ордынских дани с других княжеств
- 1359 – 1389 гг. – правление Дмитрия Донского
- 1367 г. – начало строительства первой каменной крепости (белокаменного кремля) в Москве







# Становление Русского централизованного государства

- 11 августа 1378 г. – битва на реке Вожа между московско-рязанским войском и войском ордынского полководца Бегича, первая победа русских войск над ордынцами в полевом сражении
- 8 сентября 1380 г. – Куликовская битва (Мамаево побоище)
- Август 1382 г. – взятие и сожжение Москвы войсками хана Тохтамыша, первое упоминание о применении русскими войсками пушек («тюфяков»)

# Становление Русского централизованного государства

- 1408 г. – неудачная осада Москвы ордынским военачальником Едигеем
- XIV – начало XV в. – постепенное расширение территории Московского княжества
- 1425 – 1453 гг. – «феодальная война» за власть в Московском государстве, завершившаяся победой внука Дмитрия Донского Василия II (Василия Темного)

МОСКОВСКОЕ КНЯЖЕСТВО И ОБЪЕДИНЕНИЕ РУССКИХ ЗЕМЕЛЬ в 1300 - 1462 гг.



<p><b>1300-1340 гг.</b> - при князе Данииле и его сыновьях Юрии и Иване Калиты</p> <p><b>1340-1389 гг.</b> - при князьях Степане Гордом, Иване II и Дмитрии Донском</p> <p><b>1389-1425 гг.</b> - при князе Василье I</p> <p><b>1425-1462 гг.</b> - при князе Василье II</p>	<p><b>МВК</b> Центр княжества "внука" Ивана Калиты</p> <p><b>ВК</b> Центр княжества младшей Москвы и Новгорода Великого</p>	<p><b>1304</b> Дата официального признания отдаленных территорий в Москве</p> <p><b>1462</b> Границы княжества русской княжества в "закон" в 1462 г.</p>
<p>Территории княжества: I-Владимирское, II-Суздальское, III-Костромское, IV-Галицкое, V-Угличское, VI-Рязанское, VII-Перемышльское, VIII-Брянское, IX-Владимирское, X-Суздальско-Владимирское, XI-Стародубское, XII-Муромское, XIII-Монкашское, XIV-Фоминское</p>		

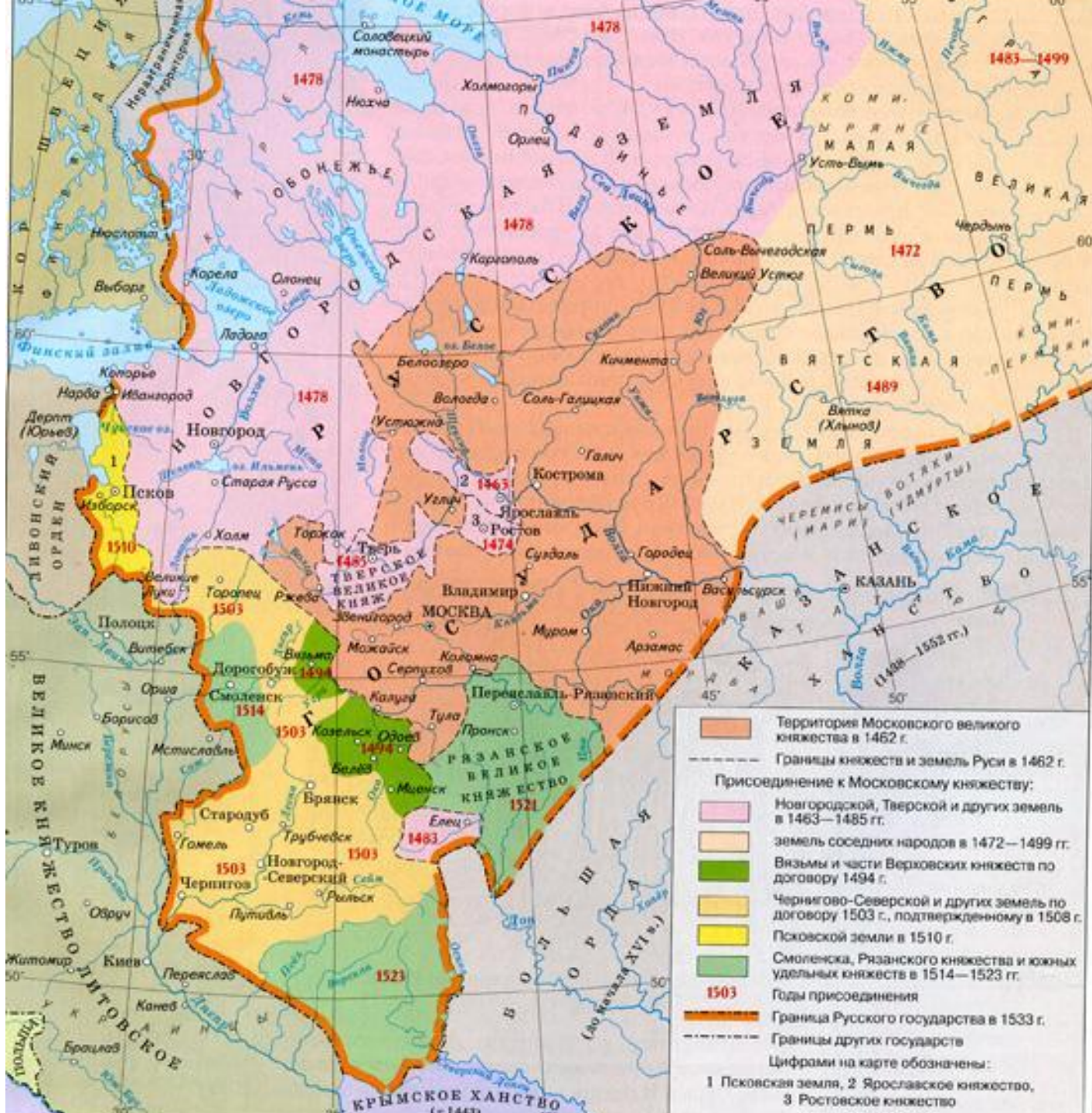


# Становление Русского централизованного государства

- 1462 – 1505 гг. – правление Ивана Васильевича (Ивана III)
- 1471, 1477 – 1478 гг. – походы Ивана III на Новгород, присоединение к Московскому государству обширных владений Новгородской республики
- 1485 г. – ликвидация Тверского княжества
- 1489 г. – включение в состав московских владений Вятки

# Становление Русского централизованного государства

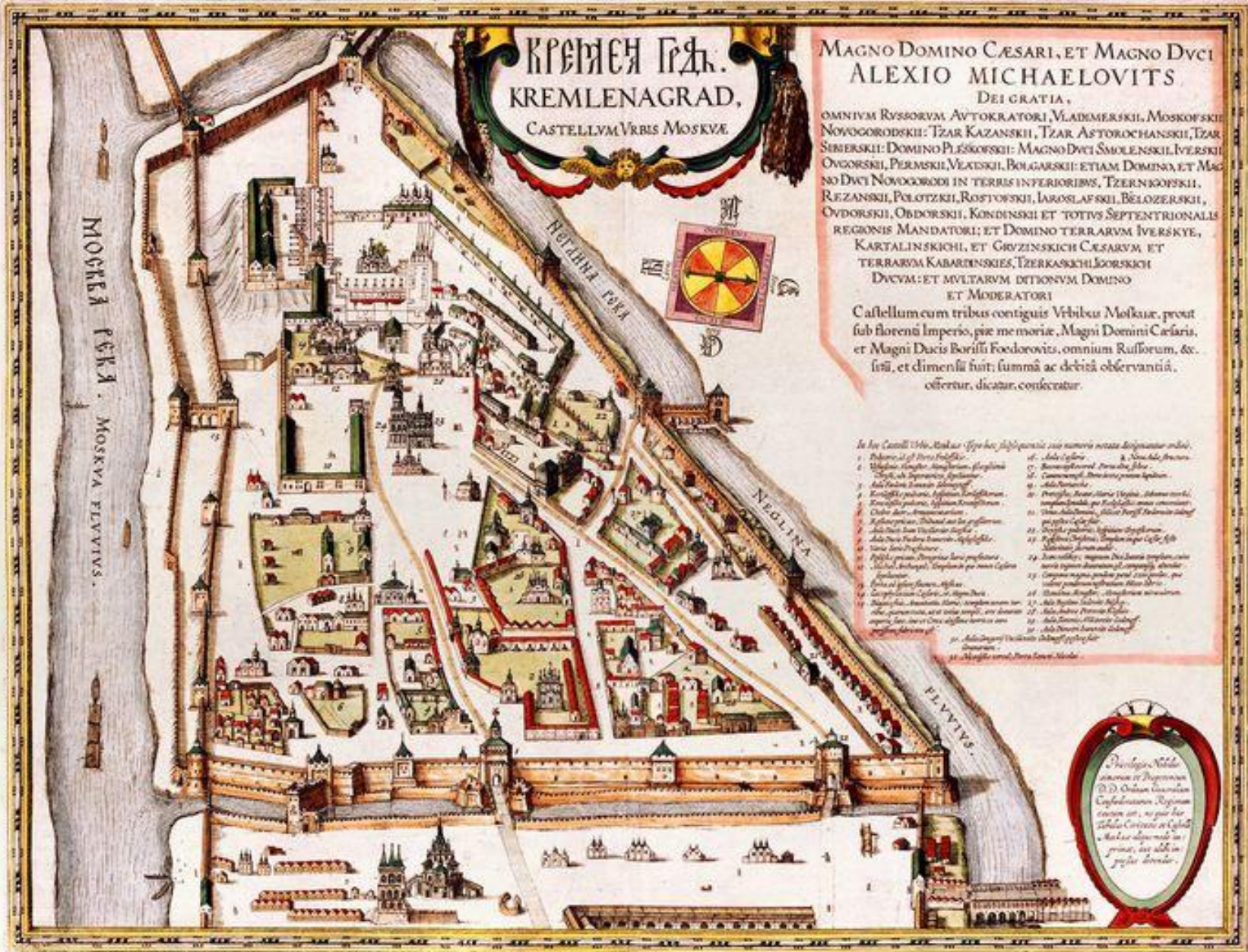
- 70-е гг. XV в. – прекращение Иваном III выплаты ордынской дани
- 1480 г. – неудачный поход на Русь хана Большой Орды Ахмата, завершившийся «стоянием на Угре»
- 1487 – 1494, 1500 – 1503 гг. – две войны между Москвой и Великим княжеством Литовским, присоединение к Московскому государству Чернигова и Чернигово-Северской земли



- Территория Московского великого княжества в 1462 г.
- Границы княжеств и земель Руси в 1462 г.
- Присоединение к Московскому княжеству:**
- Новгородской, Тверской и других земель в 1463—1485 гг.
- земель соседних народов в 1472—1499 гг.
- Вязьмы и части Верхневолжских княжеств по договору 1494 г.
- Чернигово-Северской и других земель по договору 1503 г., подтвержденному в 1508 г.
- Псковской земли в 1510 г.
- Смоленска, Рязанского княжества и южных удельных княжеств в 1514—1523 гг.
- 1503** Годы присоединения
- Граница Русского государства в 1533 г.
- Границы других государств
- Цифрами на карте обозначены:**
- 1 Псковская земля, 2 Ярославское княжество, 3 Ростовское княжество

# Становление Русского централизованного государства

- Конец XV – начало XVI в. – строительство кирпичного Кремля в Москве
- 1505 – 1533 гг. – правление Василия III, сына Ивана III
- 1514 г. – взятие московскими войсками Смоленска в ходе очередной русско-литовской войны
- 1521 г. – присоединение Рязанского княжества к московским владениям



КРЕМЛЕН ГРАД.  
KREMLNAGRAD,  
CASTELLVM VRBIS MOSKVAE

MAGNO DOMINO CAESARI, ET MAGNO DVCI  
ALEXIO MICHAELOVITS  
DEI GRATIA,

OMNIVM RYSSORVM AVTKRATORI, VLADIMERSKII, MOSKOFKII, NOVOGORODSKII: TZAR KAZANSKII, TZAR ASTOROCHEANSKII, TZAR SEMIERSKII: DOMINO PLESKOFKII: MAGNO DVCI SAMOLENSKII, IVERSKII, ONGORSKII, PERMSKII, VLATSKII, BOLGARSKII: ETIAM DOMINO, ET MAGNO DVCI NOVOGORODI IN TERRIS INTERIORIBVS, TZERNIKOFKII, REZANSKII, POLATZKII, ROSTOVSKII, IAROSLAFSKII, BELOZERKSKII, OVDORSKII, OBDORSKII, KONDINSKII ET TOTIVS SEPTENTRIONALIS REGIONIS MANDATORI: ET DOMINO TERRARVM IVERSKYE, KARTALINSKIKHI, ET GHYZINSKIKHI CAESARVM ET TERRARVM KABARDINSKIES, TZEKKASKIKHI, IGORSKIKHI DVCVM: ET MVLTARVM DITIONVM DOMINO ET MODERATORI

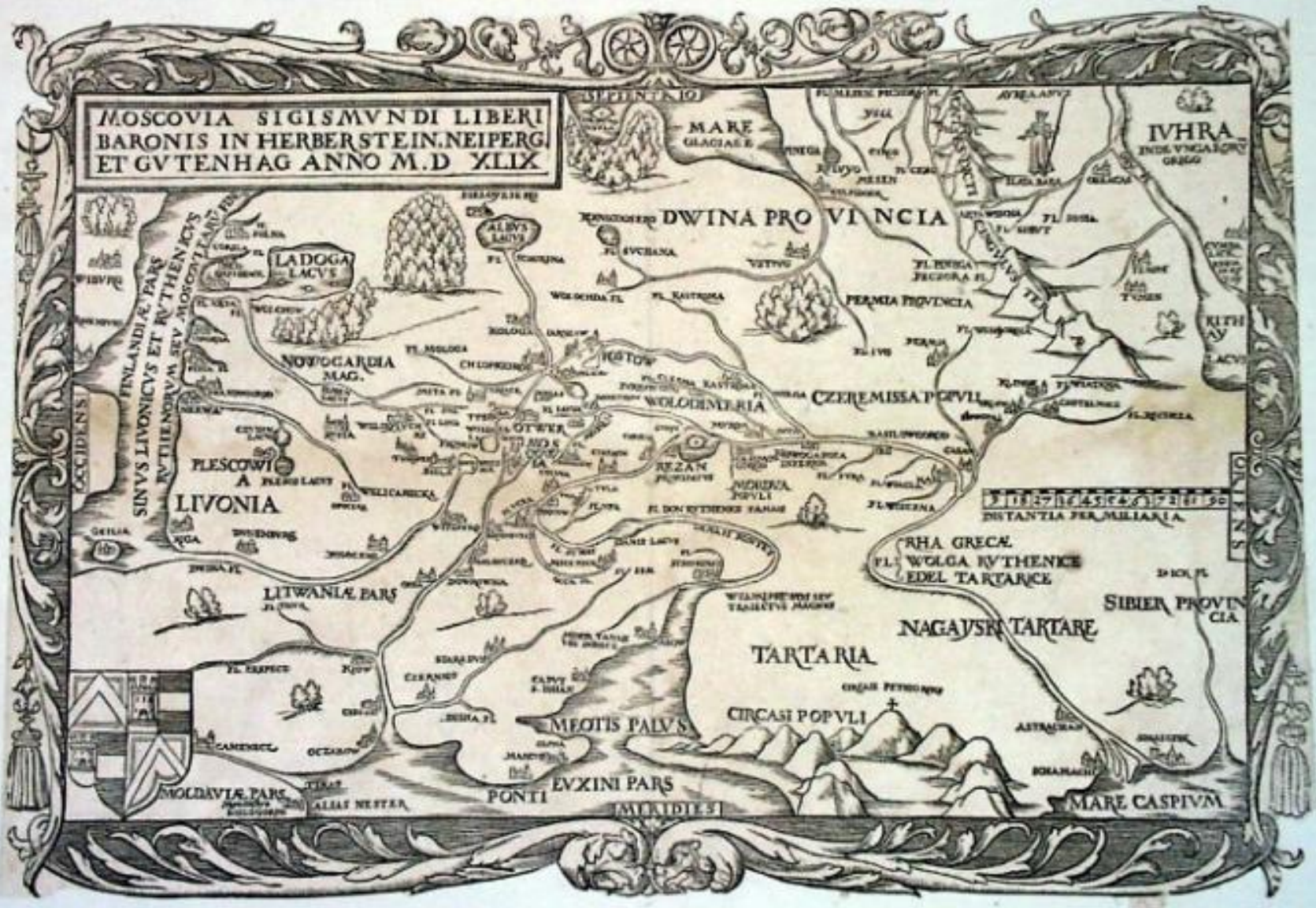
Castellum cum tribus contiguis Urbibus Moskae, prout sub florenti Imperio, pie memoriae, Magni Domini Caesaris, et Magni Ducis Borisli Fedorovics, omnium Russorum, &c. fuit, et dimensum fuit: summam ac debitam observantiam, offeratur, dicatur, consecratur.

- In hoc Castellum Urbis Moskae spectant, subsequenti cum numeris notata designantur ordines
1. Palatium, et Regium
  2. Palatium, et Regium
  3. Palatium, et Regium
  4. Palatium, et Regium
  5. Palatium, et Regium
  6. Palatium, et Regium
  7. Palatium, et Regium
  8. Palatium, et Regium
  9. Palatium, et Regium
  10. Palatium, et Regium
  11. Palatium, et Regium
  12. Palatium, et Regium
  13. Palatium, et Regium
  14. Palatium, et Regium
  15. Palatium, et Regium
  16. Palatium, et Regium
  17. Palatium, et Regium
  18. Palatium, et Regium
  19. Palatium, et Regium
  20. Palatium, et Regium
  21. Palatium, et Regium
  22. Palatium, et Regium
  23. Palatium, et Regium
  24. Palatium, et Regium
  25. Palatium, et Regium
  26. Palatium, et Regium
  27. Palatium, et Regium
  28. Palatium, et Regium
  29. Palatium, et Regium
  30. Palatium, et Regium
  31. Palatium, et Regium
  32. Palatium, et Regium
  33. Palatium, et Regium
  34. Palatium, et Regium
  35. Palatium, et Regium
  36. Palatium, et Regium
  37. Palatium, et Regium
  38. Palatium, et Regium
  39. Palatium, et Regium
  40. Palatium, et Regium
  41. Palatium, et Regium
  42. Palatium, et Regium
  43. Palatium, et Regium
  44. Palatium, et Regium
  45. Palatium, et Regium
  46. Palatium, et Regium
  47. Palatium, et Regium
  48. Palatium, et Regium
  49. Palatium, et Regium
  50. Palatium, et Regium

Prolegatione Nobilitatis  
Imperialis et Regiae  
D. D. Ordinis Cavallarum  
Confederacionis Regiam  
curiam etc., ne per hoc  
Tabula Curiae et Capituli  
Moscae aliquando in  
prima, nec alibi in  
provincia detur.



MOSCOVIA SIGISMVNDI LIBERI  
BARONIS IN HERBERSTEIN. NEIPERG  
ET GV TENHAG ANNO M.D. XLIX.



3127 CASCA 2121 90  
DISTANTIA PER MILIARIA

RHA GRECA  
FL. VOLGA RUTHENICE  
EDEL TARTARICE

SIBERIA PROVIN  
CIA

TARTARIA

NAGAYSE TARTARE

CIRCAZI POPVLI

MEOTIS PALVS

EVXINI PARVS

PONTI

MARE CASPIVM

IMMUTABILIS

# Россия в XVI в.

- 1533 – 1584 гг. – правление Ивана IV
- Январь 1547 г. – коронация 16-летнего Ивана IV, принятие московским великим князем царского титула
- Июнь 1547 г. – крупный пожар и городское восстание в Москве
- Конец 40-х гг. – 1560 г. – реформы «Избранной рады», направленные на укрепление централизованного государства



# Россия в XVI в.

- Первая половина XVI в. – серия военных конфликтов между Москвой и Казанским ханством
- 2 октября 1552 г. – взятие войсками Ивана IV Казани, начало присоединения Среднего Поволжья к России
- 1556 г. – завоевание Астрахани
- 1581 – 1585 гг. – поход Ермака в Сибирь, начало присоединения Западной Сибири к России

# Россия в XVI в.

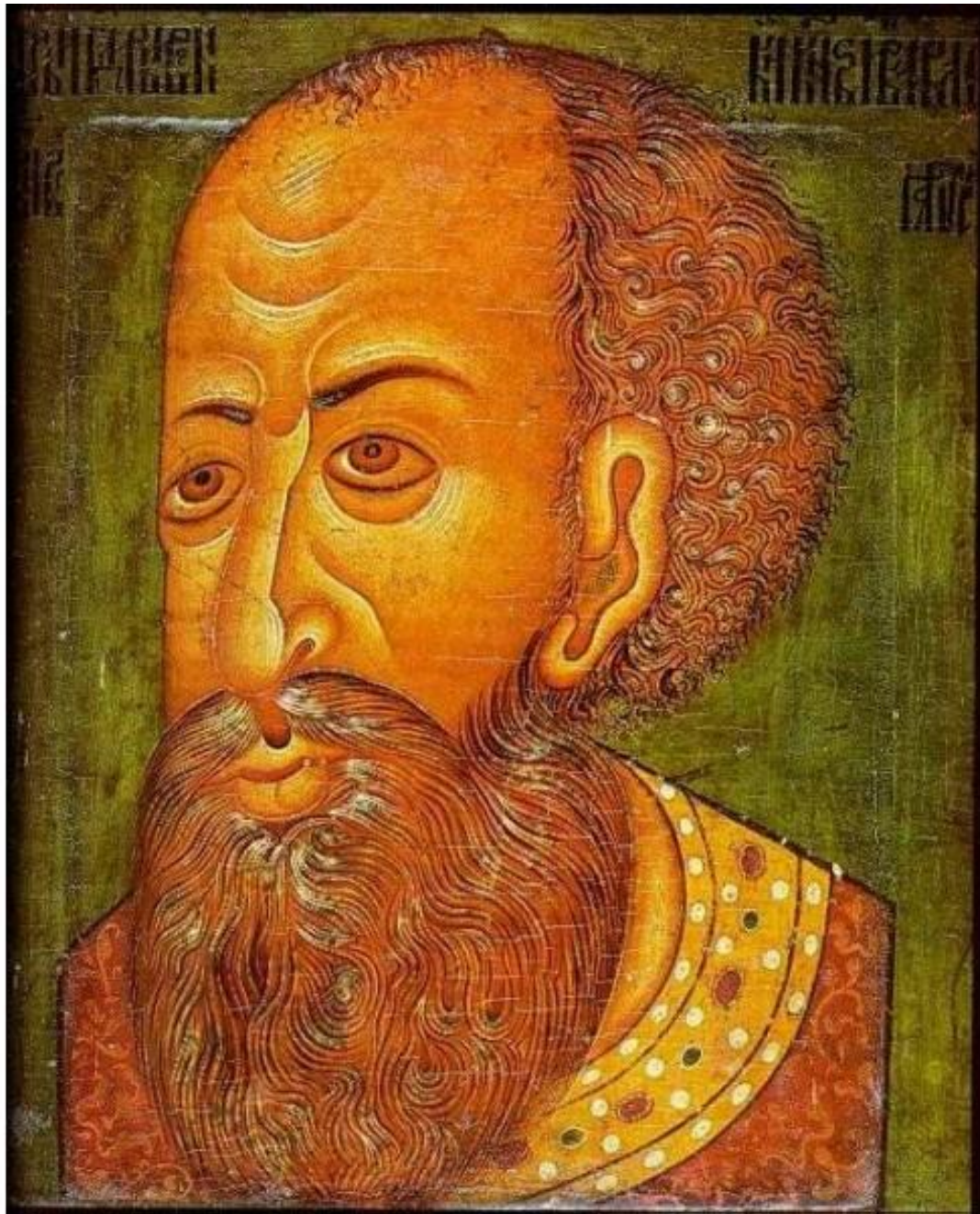
- 1558 – 1583 гг. – Ливонская война, неудачная попытка Ивана IV присоединить к России земли в Прибалтике
- 1565 – 1572 гг. – конфликт Ивана IV с боярством, период «опричных» казней и расправ
- 1570 г. – поход Ивана Грозного на Новгород, взятие и разорение опричным войском второго после Москвы русского города



In alten Zeiten hat, offi unter Himmeln  
Sint Diger welches Blut wie Wasser in sich lost  
Aus viel Exempeln mich nur eines zu bedienen  
84 War nicht Baslowitz recht von dergleichen Stoff

# Россия в XVI в.

- 1571 г. – поход многочисленного войска крымского хана Девлет-Гирея в центральные районы Московского государства, сожжение большей части Москвы Девлет-Гиреем
- 1572 г. – новое вторжение Девлет-Гирея, разгром крымского войска в битве при дер. Молоди; ликвидация «опричнины»; частичное возвращение к тем порядкам управления, которые существовали до 1565 г.





Иоанн Васильевичъ Ксай Русии

Иоанн Васильевичъ Ксай Русии



IOHANNES BASILIDES  
MAGNUS MOSCOVITA  
RUM DUX. G.H.G.D.



Der Kaiser Maximilian  
Wahlkönig des römischen  
Reichs

Er ist der Kaiser Maximilian  
der erste, welcher die  
Kaiserkrone wieder  
in Deutschland  
gebracht hat.

Der Kaiser Maximilian  
der erste, welcher die  
Kaiserkrone wieder  
in Deutschland  
gebracht hat.

Er ist der Kaiser Maximilian  
der erste, welcher die  
Kaiserkrone wieder  
in Deutschland  
gebracht hat.



# Россия в XVI в.

- 1579 – 1582 гг. – неудачи русских войск в борьбе за прибалтийские земли с поляками и шведами
- 1581 г. – пятимесячная осада Пскова армией польского короля Стефана Батория
- 1582 – 1583 гг. – завершение Ливонской войны, утрата Россией земель в Прибалтике (на территории Эстонии и Латвии), занятых в ходе военных

# Речь Посполитая в XVI веке

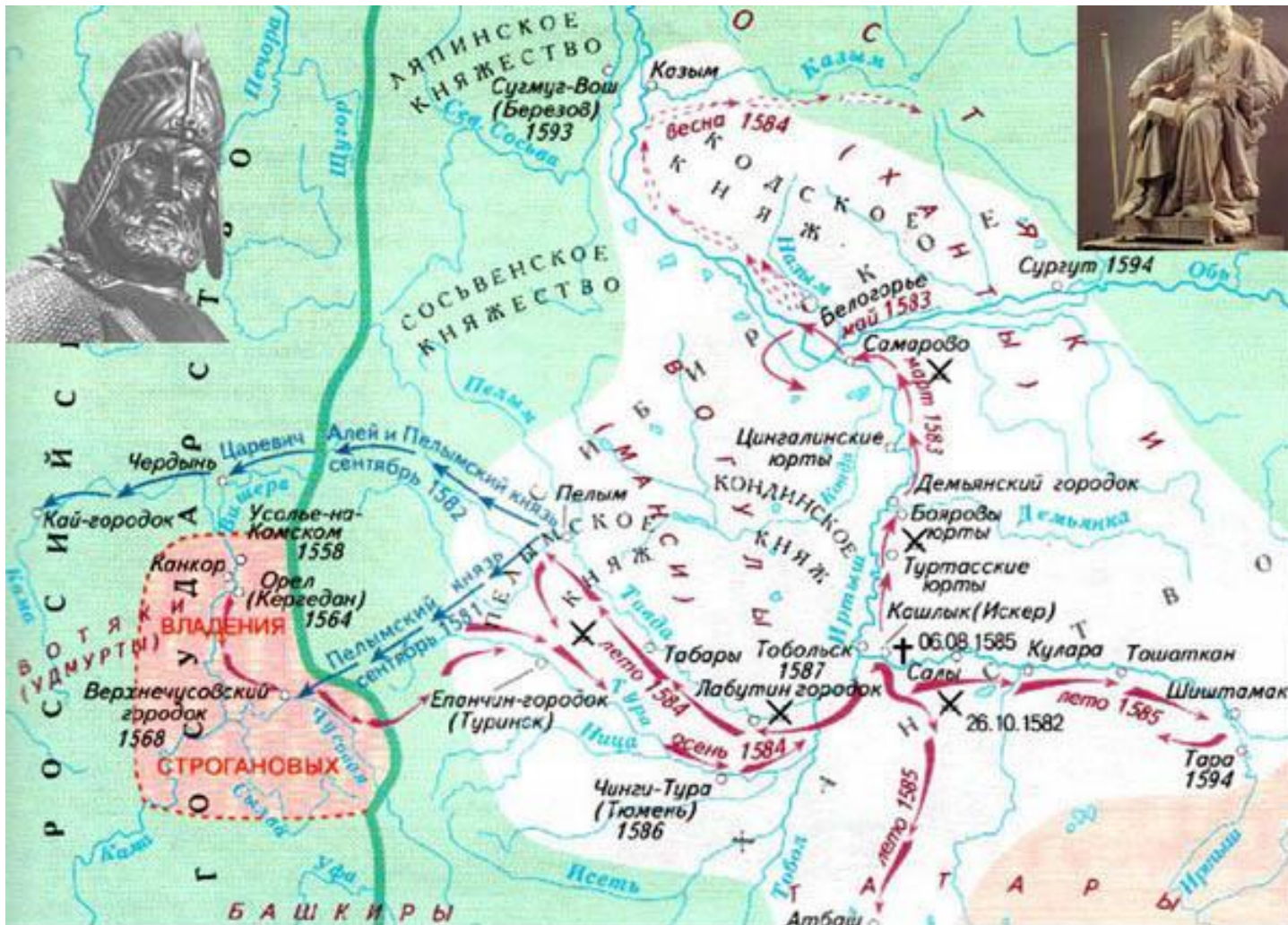


# Россия в XVI в.

- 1584 – 1598 гг. – правление Федора Ивановича, больного и, предположительно, слабоумного сына Ивана IV
- Середина 80-х гг. XVI – переход фактической власти к боярину Б.Ф. Годунову
- 80 – 90-е гг. XVI в. – мероприятия правительства Бориса Годунова по укреплению обороноспособности страны, присоединение Западной Сибири, строительство новых городов-крепостей в Поволжье и Сибири

КТОБЪРНИ КЪ ОБОРОТЪ ИВАННОСЪ





- |   |   |   |                              |   |                           |   |                              |   |                             |   |            |                   |
|---|---|---|------------------------------|---|---------------------------|---|------------------------------|---|-----------------------------|---|------------|-------------------|
|  | Границы Российского государства                       |  | Походы Ермака                |    | Вероятные маршруты Ермака |  | Походы есаула Богдана Брязги |  | Походы татар, ханты и манси |  | 26.10.1582 | Места и даты битв |
|  | Границы владений купцов Строгановых                   |  | Походы есаула Богдана Брязги |  | 06.08.1585                | Место и дата гибели Ермака  |                              |   |                             |   |            |                   |
|  | Города, основанные русскими во второй половине XVI в. |   |                              |   |                           |   |                              |   |                             |   |            |                   |

ПЕЛЬМСКОЕ Хантыйские и мансийские княжества  
 ВОТЯКИ Народы  
 X 26.10.1582 Места и даты битв  
 † 06.08.1585 Место и дата гибели Ермака

# Экономика и культура России в XVI в.

- XVI в. – рост населения и территориальное расширение Москвы (30-е гг. – строительство Китай-города, 80 – 90-е гг. – строительство стен Белого города и Земляного города)
- 1553 г. – начало регулярной торговли России с английскими и голландскими купцами, прибывавшими по Баренцеву и Белому морям
- 1584 г. – основание Архангельска (главный торговый порт России в XVII – начале XVIII

# Экономика и культура России в XVI в.

- 50-е гг. XVI в. – начало книгопечатания в Москве
- 1564 г. – первая русская датированная печатная книга «Апостол»
- 60 – 70-е гг. XVI в. – переписка Ивана IV с бежавшим из России князем А.М. Курбским, один из ярких памятников русской публицистики



**П**РАВИТЕЛЬНОСТЬЮ СЕРДЦА ОБИЩА,  
СОДОУША. ОНИЖИПАУАЧЪ И, ТЫ  
НИЧКЕ И ПУТИИ. ДНИГОЖЕ ДНЕ,  
ЗНАИЧЕ ДАВЪ ИСАИИ ДУМА ЧЕТИ,  
НУЖЕ ИЗЪ ВЪЗНИСА. ПРИИМАЮЩИ  
ИНОСТАВНИИ ЖИЛА ИНОСТАВНИИ

**П**РАВИТЕЛЬНОСТЬЮ СЕРДЦА ОБИЩА,  
СОДОУША. ОНИЖИПАУАЧЪ И, ТЫ  
НИЧКЕ И ПУТИИ. ДНИГОЖЕ ДНЕ,  
ЗНАИЧЕ ДАВЪ ИСАИИ ДУМА ЧЕТИ,  
НУЖЕ ИЗЪ ВЪЗНИСА. ПРИИМАЮЩИ  
ИНОСТАВНИИ ЖИЛА ИНОСТАВНИИ  
ИНАМА. ИСАИИЗЪ ИСТИННЫХЪ ЗНАИИ  
ИНАХЪ. ДНАМИ ТЕТЫИ ДНАТЪ ИИ ИСАА  
ИСА НАУХЪ ИСАА ИИКИ ОУРЪ ИИ ЕДИИ. ИИИ  
ИИИКИ ИИИДИ, ИИИИИИИИ ИИИИ ИИИИИИИИ  
ИИИ ИИИИИИИИИИИИ. ИИ ИИИИИ ИИИИИИИИИИ  
ИИИИ, ИИИИ ИИИИИИИИИИИИ. ИИИИ ИИИИИИИИ  
ИИИИ ИИИИИИИИ ИИИИ ИИИИИ. ИИИИ ИИИИИИИИ  
ИИИИИИИИ ДУМА ИИИИИИИИ, ИИИИИИИИИИИИ  
ИИИИ ДИИ. ОНИИИИИИИИИИИИ, ИИИИИИИИИИИИ

ИИИИИ ИИИИИИИИ ИИ ИИИИ. ИИИИИИИИИИИИ  
ИИИИИИИИИИИИ





**ВНУТРИШНІЯ СВЯТЫЯ КНИГИ**

**П**ЕРВІ КОЛОНИ СВЯТЫХ КОНИХ  
СВЯТЫХ СВЯТЫХ СВЯТЫХ СВЯТЫХ СВЯТЫХ  
СВЯТЫХ СВЯТЫХ СВЯТЫХ СВЯТЫХ СВЯТЫХ  
СВЯТЫХ СВЯТЫХ СВЯТЫХ СВЯТЫХ СВЯТЫХ  
СВЯТЫХ СВЯТЫХ СВЯТЫХ СВЯТЫХ СВЯТЫХ  
СВЯТЫХ СВЯТЫХ СВЯТЫХ СВЯТЫХ СВЯТЫХ  
СВЯТЫХ СВЯТЫХ СВЯТЫХ СВЯТЫХ СВЯТЫХ  
СВЯТЫХ СВЯТЫХ СВЯТЫХ СВЯТЫХ СВЯТЫХ  
СВЯТЫХ СВЯТЫХ СВЯТЫХ СВЯТЫХ СВЯТЫХ  
СВЯТЫХ СВЯТЫХ СВЯТЫХ СВЯТЫХ СВЯТЫХ  
СВЯТЫХ СВЯТЫХ СВЯТЫХ СВЯТЫХ СВЯТЫХ  
СВЯТЫХ СВЯТЫХ СВЯТЫХ СВЯТЫХ СВЯТЫХ  
СВЯТЫХ СВЯТЫХ СВЯТЫХ СВЯТЫХ СВЯТЫХ

ВНУТРИШНІЯ СВЯТЫЯ КНИГИ

# Экономика и культура России в XVI

## В.

- Вторая половина XVI в. – строительство крупных каменных крепостей в Казани, Астрахани, Смоленске
- XVI в. – рост цен вследствие притока серебряной монеты из Западной Европы и развития торговли внутри страны (примерно в 3-4 раза за столетие)
- Численность населения России за XVI в. увеличилась предположительно с 2-3 млн. до 7 млн. – или, по другой оценке, до 9 млн.

# Россия в XVII в.

- 1601 – 1603 гг. – масштабный голод, ставший непосредственным толчком к событиям «смутного времени»
- Начало XVII в. – «смутное время» в России, одним из итогов «Смуты» стало то, что Российское государство лишилось Смоленска и Чернигово-Северской земли (отошли к Польше) и восточного побережья Финского залива вместе с Невой (эта территория отошла к Швеции)



- Походы шведских войск в 1609-15 гг.
- Поход Лжедмитрия II на Москву в 1608 г.
- Походы поляков на Москву в 1609-18 гг.
- Поход Лжедмитрия I на Москву в 1604-05 гг.
- Поход Минина и Пожарского на Москву в 1612 г.
- Поход отрядов И. Болотникова на Москву.
- Земли отошедшие к Швеции по Столбовскому миру 1617 года.
- Земли отошедшие к Польше по Деулинскому перемирию 1618 года.
- Граница Русского государства в начале XVII века.

# Россия в XVII в.

- 1613 г. – начало правления династии Романовых
- 1645 – 1676 гг. – царствование Алексея Михайловича («Тишайшего»)
- 1648 – 1649 гг. – составление Соборного уложения, утвержденного Земским собором в начале 1649 г. Соборное уложение – свод законов, действовавший более полутора столетий

# XVII столетие – «бунташный век»

- 1648 г. – восстание в Москве («соляной бунт»)
- 1650 г. – восстание в Пскове
- 1662 г. – восстание в Москве («медный бунт»)
- 1670 – 1671 гг. – Крестьянская война под предводительством С.Т. Разина
- Май 1682 г. – восстание стрельцов в Москве

# Утверждение крепостного права

- 1497, 1550 гг. – «Судебники» Ивана III и Ивана IV, ограничившие право перехода крестьян неделями до Юрьева дня и неделями после Юрьева дня (26 ноября)
- 80 – 90-е гг. XVI в. – фактическая отмена Юрьева дня
- Первая половина XVII в. – применение в судебно-административной практике «урочных лет»
- 1649 г. – отмена «урочных лет» Соборным уложением, окончательное закрепощение помещичьих крестьян

# Изменения территории России

- XVII в. – освоение Сибири (30-е гг. – начало присоединения Якутии; 40-е гг. – проникновение русских служилых людей в Приамурье; 1697 г. – присоединение Камчатки)
- 1648 – 1653 гг. – восстание на Украине под предводительством Богдана Хмельницкого
- 1654 – 1667 гг. – русско-польская война; возвращение России Смоленска; присоединение к России левобережной Украины





# Изменения территории России

- Вторая половина XVI – первая половина XVII в. – строительство нескольких «засечных черт» для защиты южных окраин от крымских набегов; начало земледельческого освоения земель «дикого поля»
- 1686 г. – «вечный» мир между Россией и Польшей, закрепивший передачу России левобережной Украины и Киева
- 1689 г. – Нерчинский договор России и Китая, утрата Россией земель по Амуру



DE STADT IACUTSKOY

Het Gouverneur

De Lena Fluvius

Русские географические экспедиции XVII века.

### Важнейшие пути русских землепроходцев в XVII в.

### Экспедиция Федота Попова и Семена Дежнева 1648 - 1649 гг.

