

Положение основных слоёв общества

Бочкарёва Т.Н., учитель истории МАОУ»
Лицей №62»

План урока.



- 1. Социальная структура.**
- 2. Крестьянство.**
- 3. Дворянство.**
- 4. Буржуазия.**



5. Пролетариат.

6. Духовенство.

7. Интеллигенция.

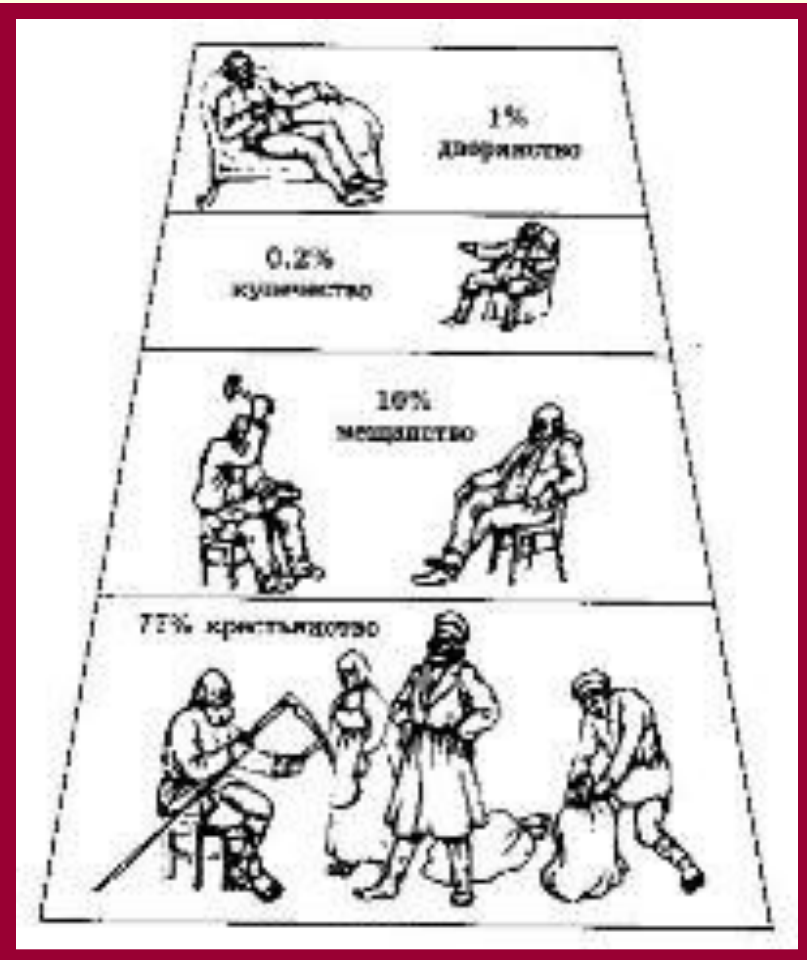
8. Казачество.



Задание на урок.

**Какие изменения
произошли в
социальной
сфере русского
общества?**

Социальная структура. (1 в-с, 235)



**Сословия 19 в.
Что такое сословия?**

Свод законов Российской империи делил население на: Дворян (личные и потомственные), Городские обыватели (купцы, мещане, ремесленники, почетные граждане), Сельские обыватели (крестьяне и казаки).

Но постепенно на 1-й план выходило экономическое положение. Общество делилось на помещиков, крестьян, буржуазию и пролетариат.

Какие новые группы появились в р. общ-ве? Каковы причины их появления?

Крестьянство (р.т.3)

Крестьяне
с.Богородское
Нижегородско
й
губернии.



Крестьянство составляло большинство населения. Оно входило в самоуправляющиеся сельские общины, объединенные в волость. Круговая порука ограничивала свободу передвижения крестьян. Община выбирала старосту и сборщика податей. Крестьян судил волостной суд, применявший телесные наказания. Характерными чертами крестьянства были патриархальность, монархизм и православие. Но суровый быт погружал их в мир суеверий.

Крестьянство (2 ворос, 235, р.т.2)

**И.Репин. Прием
волостных
старшин
Александром III.**



Отмена крепостного права привела 1) к расслоению крестьян. Более половины из них жили на грани бедности и нищеты. 2. Рыночные отношения изменяли жизнь людей, усилилась потребность в деньгах. Основной доход шел от продажи зерна, его экспорт шел в ущерб собственному потреблению. Нищета была вызвана сохранением выкупных платежей. 3. В тоже время появилось кулачество. 4. Расслоение привело к подрыву общинных устоев жизни.

Дворянство (вопрос 3, 235, р.т.4)

**Б.Кустодиев.
В московской
гостиной.**



- 1. Расслоение прошло и среди дворян, с 1856 г. личное дворянство стали получать с 12 чина Табеля о рангах для военных и с 9 для гражданских, а потомственное с 6 и 4 чинов соответственно.**
- 2. Но численность дворян увеличилась в 2 раза.**
- 3. Для чиновников жалованье стало единственным источником существования. Дворяне сохранили привилегии в органах местного самоуправления, но теряли экономические преимущества, так как теряли землю.**

Дворянство (вопрос 3, 235)

Мебель из
усадьбы
Ольгово.



4. Часть дворян стала участвовать в предпринимательской деятельности В 1895г.40 % их земель было заложено. Часть дворян вкладывала деньги от выкупных операций в акции банков, заводов, железных дорог. Другие стали врачами, юристами, деятелями культуры. Третьи пополняли ряды рабочих.
5. Упадок помещичьего хозяйства ослабил их роль в государственном аппарате. Политическая власть принадлежала чиновникам, экономическая - буржуазии.

Буржуазия (вопрос 4, 236, р.т.1)

Совет акционеров
общества
«Граммофон и
пишущие машинки»



Развитие капитализма привело к формированию буржуазии. Среди нее были выходцы из купечества, дворян и крестьян-старообрядцев. В 70-е г. предпринимателями становились чиновники, устанавливавшие связь между государством и частным капиталом, но это приводило к коррупции. Среди предпринимателей были представители разных народов, в том числе и иностранцы - Терещенко, Лианозов, Бродский, а так же Юз, Нобиле и т.д.

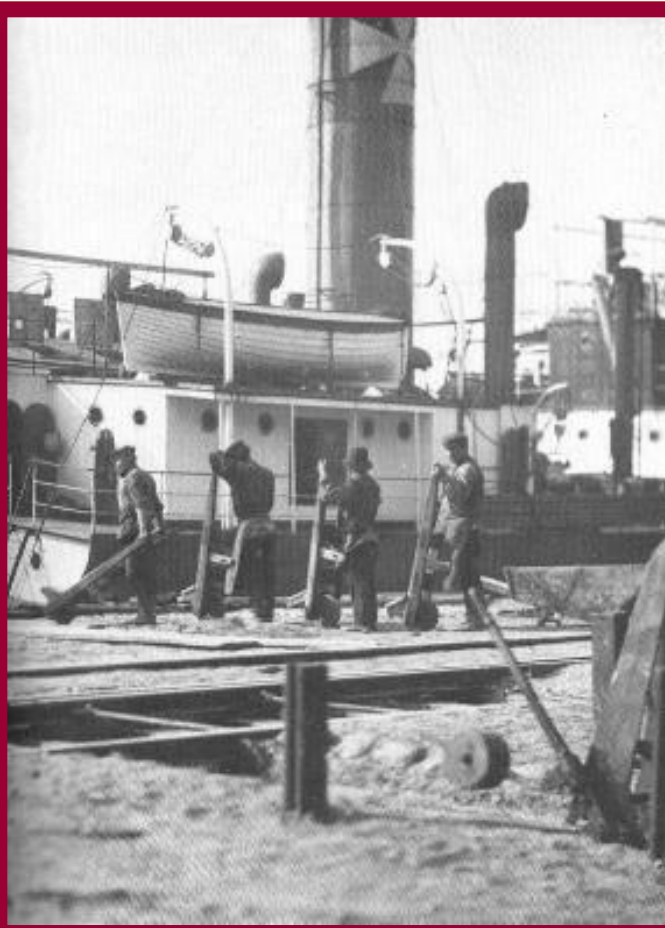
Пролетариат (вопрос 5, 236)

**К.Савицкий.
Ремонтные
работы на
железной
дороге.**



К пролетариату относятся все наемные рабочие, но главную роль играет промышленный пролетариат. Его формирование завершилось в сер.90-х гг. В это время пролетариат насчитывал 1,5 млн.чел. Его особенностями были: 1) связь с крестьянством, 2) высокая концентрация на крупных предприятиях (1890 г. На предприятиях с числом рабочих более 100 человек было сосредоточено $\frac{3}{4}$ всех фабрично-заводских и горных рабочих 3) сочетание промышленного и сельскохозяйственного труда.

Пролетариат (р.т.б)



**Разгрузка судна в
торговом порту
Санкт-Петербурга.**

В городах рабочие придерживались общинных норм жизни. В казармах они селились по губерниям и уездам откуда приехали в город.

4) Отрыв от деревни приводил к падению моральных устоев - многие начинали пьянствовать.

В 80-90-е гг. выступления рабочих принимают острые формы. Наиболее крупной стала стачка на Морозовской мануфактуре в Орехово - Зуеве в 1885 году.

Духовенство.

**Одеяния
православного
духовенства.**



Православная церковь была господствующей в Рос-сии. православие исповедывали 70% населения. Черное духовенство-монашество-выполняло «особые обязательства», белое - жило в миру. Духовные должности передавались по наследству -духовенство стало замкнутым сословием. Священники влачили жалкое сословие, т.к. жили за счет паствы. Церковь готовила кадры в 62 учебных заведениях.

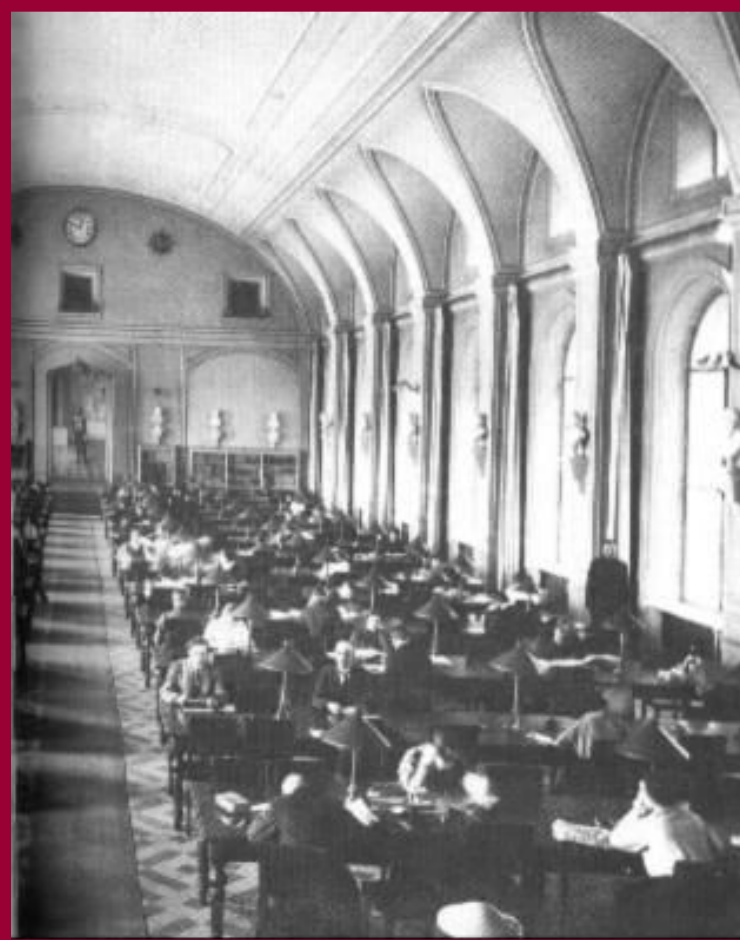
Духовенство.

**Съезд
миссионеров
Нижегородской
губернии.**



В 1862г.особое присутствие Синода начинает решать проблему улучшения быта духовенства. В 1864г.возникли приходские попечительства.В 1869-79гг.доходы священников выросли за счет установления жалования в 240-400 р. в год, было введено и пенси- онное обеспечение. В 1863-66г.выпускники духовных заведений получили право поступать в светские заведения, было отменено наследственное занятие духовных должностей.

Интеллигенция (р.т.7)



**В парадном зале
Императорской
библиотеки.**

В к 19 в. в России 900 000 человек занималось интеллектуальным трудом. После отмены крепостного права интеллигенция стала пополняться из представителей разных сословий.

Разночинцы хорошо знали нужды народа и отражали их в своем творчестве.

Часть интеллигенции не смогла найти применения своим силам, т.к. капиталистическая промышленность развивалась медленно.

2. Чем была недовольна интеллигенция?

Интеллигенция.

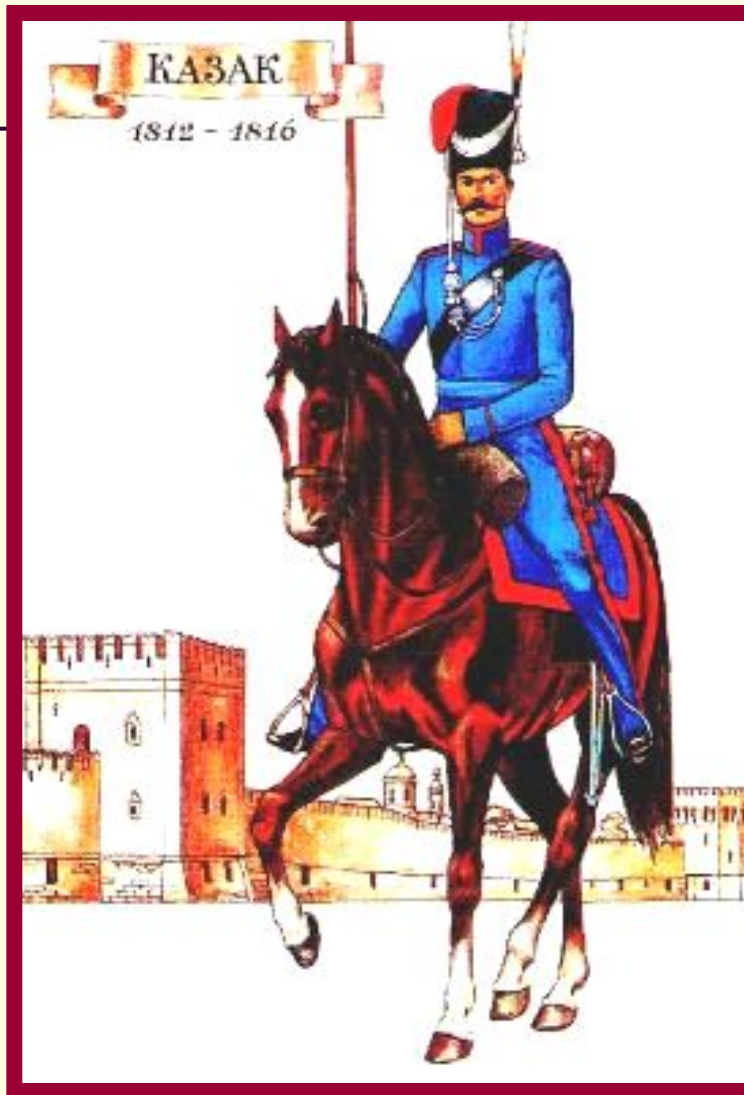


**Художник
М.В.Добужинский
за работой.**

Высшее образование не было гарантией повышения социального статуса. Это рождало настроения протеста. Интеллигенция принимала активное участие в либерально - земском движении и стала основой для формирования легальных оппозиционных самодержавию политических партий, становилась выразителем идей и чаяний буржуазии.

3. Почему интеллигенция была в оппозиции к власти?

Казачество (вопрос 8, 236)



Казачество относилось к полупривилегированным сословиям. Казак одновременно был и воином, и крестьянином. В России было 11 казачих войск: Донское, Кубанское, Терское, Астраханское, Уральское, Оренбургское, Семиреченское, Сибирское, Забайкальское, Амурское, Уссурийское.

Казачи подчинялись Управлению казачьих войск Военного министерства.

Рядовой казачьего войска

Казачество.



Во главе войска стоял атаман, при нем-штаб. В станицах и хуторах были свои выборные атаманы. Служба начиналась с 18 лет - 3 года подготовки, 12 лет строевая служба и 5 лет в запасе.

Каждый казак получал участок в 30 десятин земли. Угодья находились в общественном пользовании. В к. 19в. казаки начинают заниматься торговлей, коневодством и др. Уровень жизни казаков был выше, чем у крестьян.

Офицер казачьего войска

Выводы

- 1. Во 2/2 19 века происходила ломка сословных перегородок по экономическому, классовому признаку
- 2. В состав нового предпринимательского класса вливаются представители купечества и удачливые крестьянские предприниматели и дворяне-чиновники
- 3. Класс наёмных рабочих пополнялся за счёт крестьян, мещан, даже дворян и духовенства
- 4. Происходит значительная демократизация интеллигенции, т.к. она пополнялась из различных слоёв населения.
- 5. Духовенство теряет былую замкнутость, т.к. отменялось наследственное занятие духовных до.