

Показатели шкалы «бедность-богатство»

Шкала «бедность-богатство»

является по сути своей попыткой не многомерной, а одномерной классификации, где в качестве основного критерия используется либо уровень дохода , либо имеющееся имущество, либо уровень жизни.

Классы российского общества

1) **Бедные**, состоящие из:

- люмпенизированных низших слоев, включающих преимущественно неквалифицированных рабочих города и села (в том числе пенсионеров), и подразделяющихся на 1 страту («нищие») и 2 страту («собственно бедные»);
- пограничной 3 страты, балансирующей на черте бедности и условно названной «нуждающиеся»;

Классы российского общества

2) **Медианный класс**, включающий 4 страту («малообеспеченные» и являющуюся медианной по российскому обществу в целом практически по всем показателям);

Классы российского общества

3) Средние слои, включая:

- нижний средний класс – 5-6 страты;
- собственно средний класс – 7-8 страты;

Классы российского общества

4) **Богатые**, состоящие из:

- пограничной 9 страты («верхний средний класс»);
- высших слоев, в т.ч. 10 страты («собственно богатые») и 11 страты («элита и субэлита»).

Показатели уровня жизни

1. Уровень дохода (среднедушевой ежемесячный доход и его источники)
2. Наличие собственности (наличие в собственности недвижимости, число видов товаров длительного пользования в домохозяйстве, наличие сбережений)
3. Человеческий капитал
4. Самооценка (оценка качества своей жизни).

1. Уровень дохода

Ежемесячный среднедушевой доход - фактические денежные доходы, включающие оплату по труду, премии, постоянные надбавки, средства на командировочные расходы, пенсии, пособия, стипендии, поступления от продажи продуктов сельского хозяйства, поступления из финансовой системы, рассчитываемые на 1 статистического человека в месяц.

2. Наличие собственности

Компонент социально-экономического статуса



Недвижимость



Движимое имущество



Сбережения

Недвижимость:

- Наличие различных видов имущества
- Не используется для целей получения дохода
- Достаточно ликвидный*

**Ликвидность – способность активов быть быстро проданными по цене, близкой к рыночной (<https://ru.wikipedia.org/wiki/Ликвидность>).*

Проблема недвижимости

- 1) Это самое дорогое имущество
- 2) Недвижимость, особенно жилая является одним из важнейших показателей, позволяющих понять объём накопленного на протяжении жизни экономического ресурса для подавляющего большинства населения
- 3) Характер занимаемого жилья является основным отличием богатых и одним из основных отличий бедных от остального населения.

Движимое имущество:

- Отражает уровень благосостояния, достигнутый домохозяйством
- Является знаком определенного статуса.

Сбережения

- Накопление денежных доходов населения
- Предназначена для удовлетворения потребностей в будущем.

3. Человеческий капитал

- Культура
- Образование
- Квалификация
- и т.д.

Характерная особенность, отличающая жизнь различных слоев российского общества – ***платные социальные услуги.***

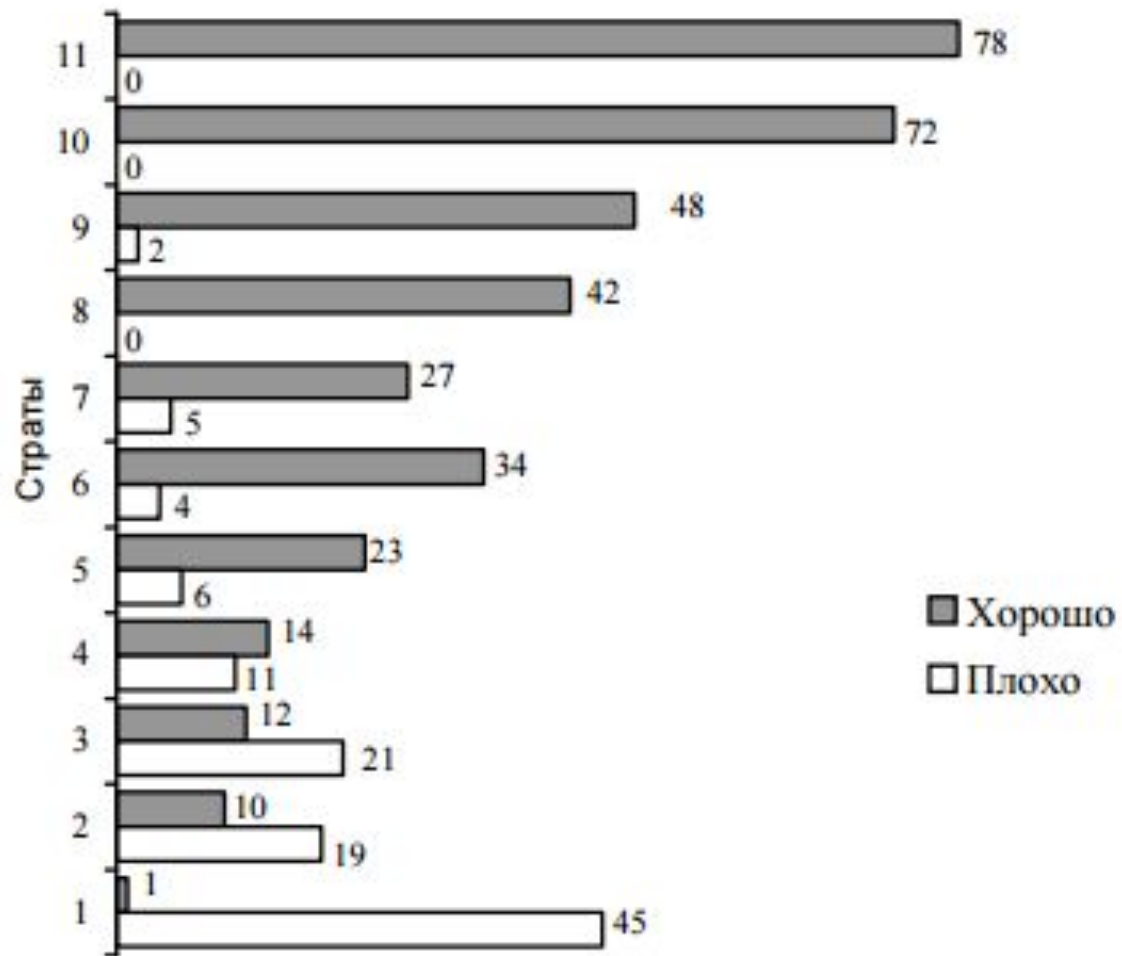
Платные социальные услуги способствуют:

- Сохранению человеческого капитала
- Нарращиванию человеческого капитала.

4. Самооценка (оценка качества своей жизни)

- Оценка своей работы
- Оценка своей жизни
- Оценка своего социального статуса.

Оценки своей жизни представителями разных страт, 2003г., в %



ИСТОЧНИКИ:

Тихонова Н.Е. Т 46 Социальная стратификация в современной России: опыт эмпирического анализа. – М.: Институт социологии РАН, 2007. – 320 с.

Спасибо за внимание!