



Хищные растения



Кувшинчики - ловушки

Эти растения применяют различные уловки для заманивания добычи. Края и внутренние стенки ловчих листьев некоторых из них окрашены в ярко-красный цвет, в то время как другие выделяют сахаристое вещество.

Есть два возможных объяснения, почему добыча не вылетает из ловушки: дурманящее вещество, содержащееся в сахаристой жидкости и быстро усыпляющее добычу, или нависающая крышечка, которая дезориентирует насекомое.



Захлопывающиеся ловушки

Ловушка формируется на конце листа, черешок играет роль петли, а сам лист образует две окаймленных зубцами доли. На каждой из них имеются чувствительные волоски, приводящие в действие ловушку. Это происходит, когда насекомое потревожит один из волосков. Но только при касании второго волоска из основания растения поступает достаточно мощный электрический импульс, заставляющий ловушку захлопнуться. Ловушка захлопывается очень быстро - в пределах одной пятой доли секунды.



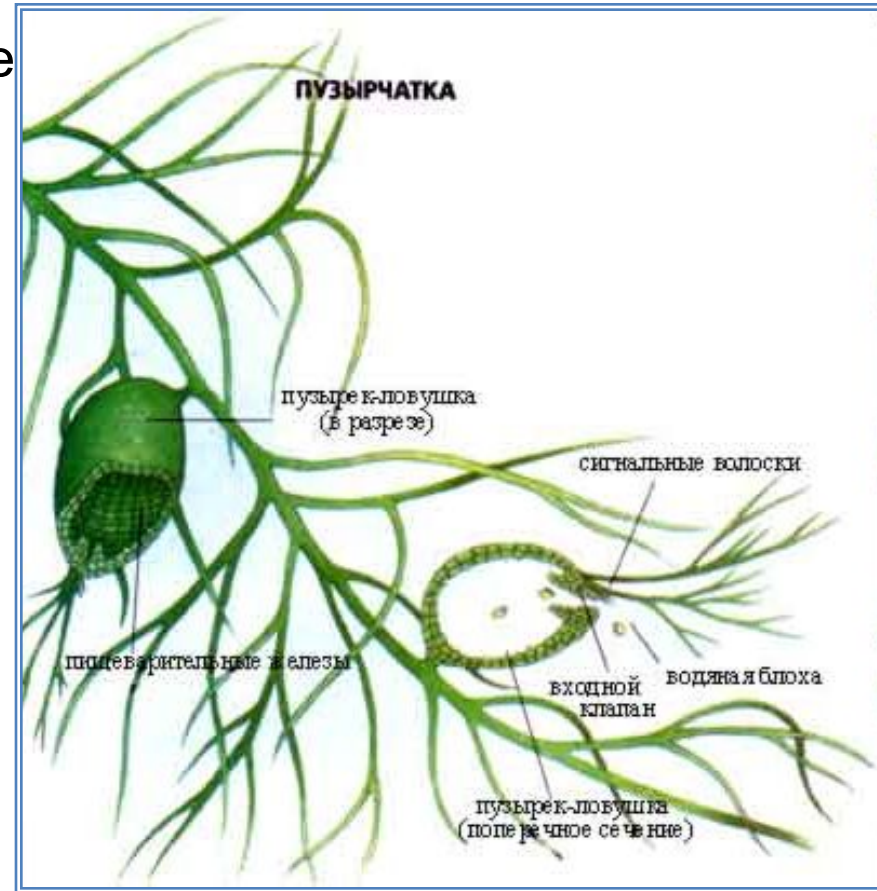
Липучие ловушки

Некоторые растения используют клейкое вещество. Как только насекомые садятся на лист, они вязнут в сахаристой жидкости, выделяемой особыми стебельковыми железами листьев. Пытаясь вырваться, жертва заставляет соседние волоски наклониться в сторону источника движения и в результате оказывается еще более прочно схваченной.



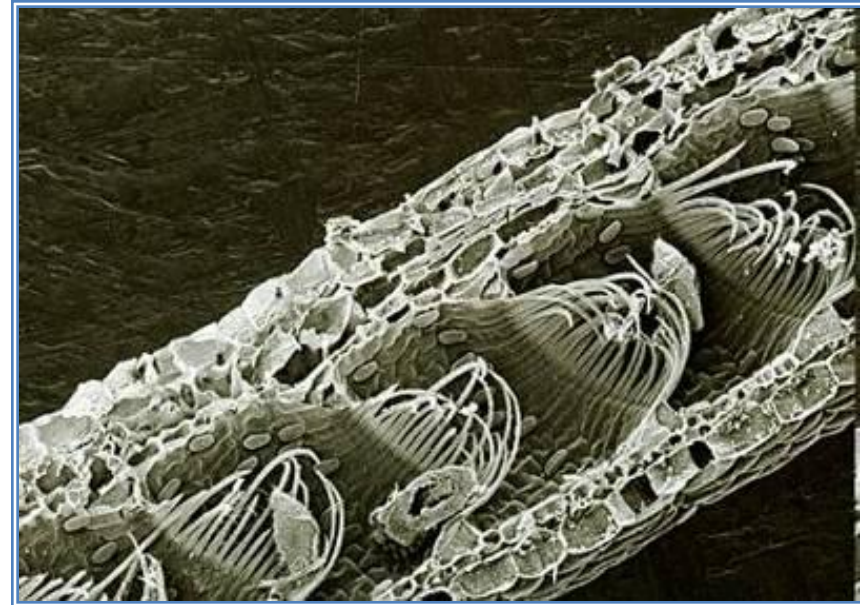
Засасывающие ловушки

Эти растения живут в прудах. С их листьев свисают пузырьки, имеющие отверстие, закрывающее свободноподвешенный клапан. Особые железы выкачивают из пузырька почти всю воду, чтобы клапан оставался плотно закрытым благодаря давлению воды снаружи. Затем выделяется сахаристое вещество, привлекающее добычу и одновременно укрепляющее клапан. Щетинки направляют добычу к клапану, который мгновенно открывается при касании жертвой сигнальных волосков. Давление заставляет клапан открыться вовнутрь, и добыча вместе с водой засасывается в пузырек. Далее клапан быстро закрывается, вода выкачивается наружу, и начинается переваривание улова.



Ловушки - рачевни

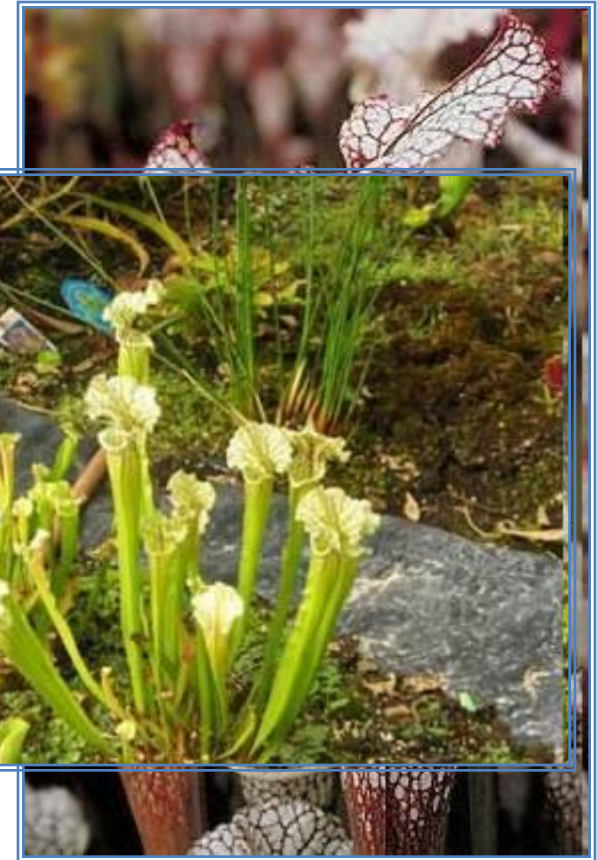
Ловчие листья растения имеют короткий черешок, разделенный на две уходящие под воду или под землю трубки. По всей длине трубок проходит спиральная прорезь, вдоль внутренней поверхности, которой находится ряд направленных внутрь волосков. Железки, расположенные на наружном крае, выделяют клейкое вещество. Небольшие водные или почвенные организмы направляются волосками внутрь ловушки, откуда они уже не могут выбраться.



Кувшинчики - ловушки

Это северо-американское болотное растение.

Ловит тараканов и мух длинными трубковидными ловушками зелёными изящными "бокалами" высотой 10-15 см



Саррацения

Кувшинчики - ловушки

Произрастает в Венесуэле и Гайане.

Высота растений колеблется в пределах 7-40 см.



Гелиамфора

Кувшинчики - ловушки

Встречаются на болотистых почвах западного побережья Северной Америки. Листья - ловушки этого растения достигают высоты одного метра и опасны даже для мелких птиц.



Дарлингтония



Липучие ловушки

Насекомоядное растение, произрастающее в Португалии и Марокко преимущественно на сухих каменистых почвах.



Россолист

Липучие ловушки



РосЯнка

Липучие ловушки

Ловчий аппарат жирянки - лист. На верхней стороне листа находятся железки на ножках, выделяющие сахаристую слизь



Захлопывающиеся ловушки



Венерина мухоловка

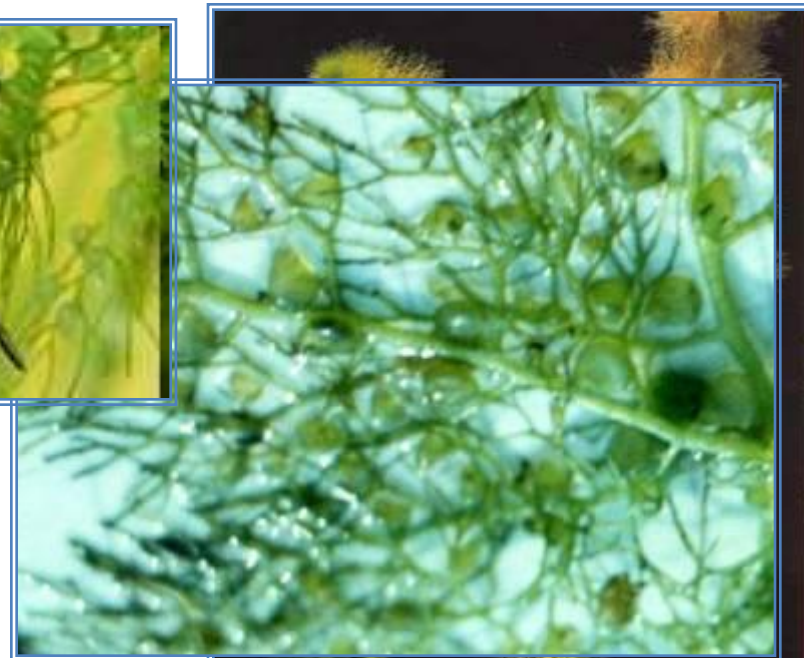
Захлопывающие ловушки

Альдрованда свободно плавает в водоеме.



Альдрованда

Засасывающие ловушки



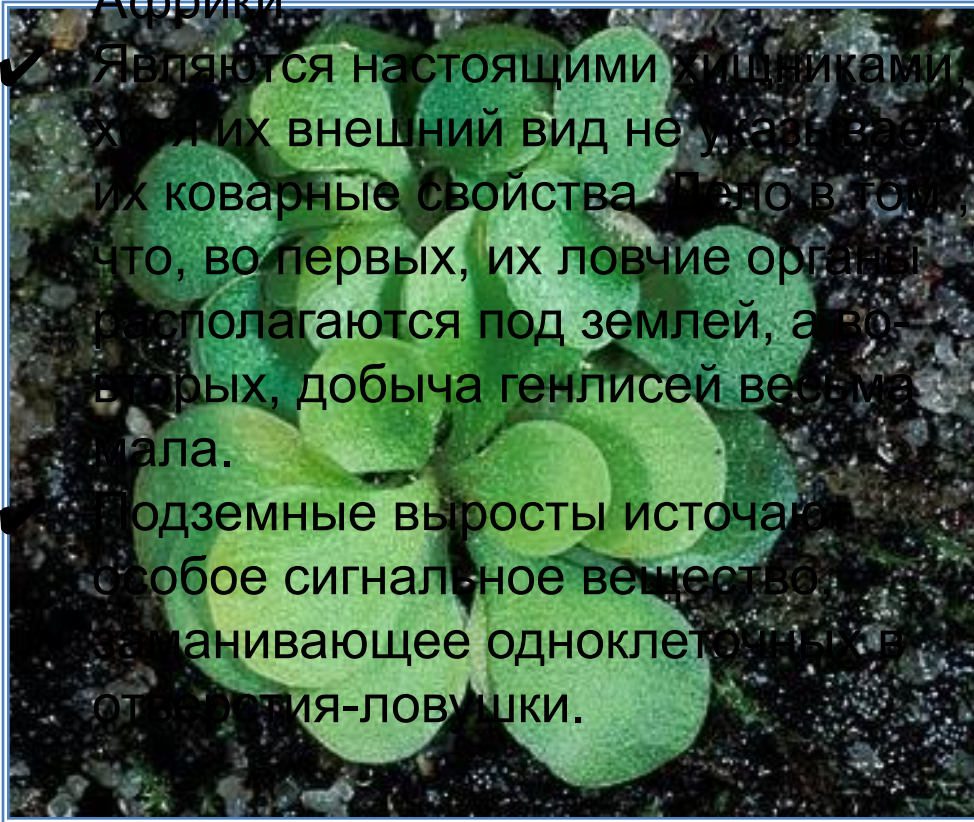
Пузырчатка

Ловушки - рачевни

- ✓ Генлисеи можно встретить в Южной Америке и тропических районах Африки

- ✓ Являются настоящими хищниками, хотя их внешний вид не указывает на их коварные свойства. Дело в том, что, во первых, их ловчие органы располагаются под землей, а во вторых, добыча генлисей весьма мала.

- Подземные выросты источают особое сигнальное вещество, заманивающее одноклеточных в отверстия-ловушки.



Корневые ловушки генлисеи

