

# **Русское шатровое зодчество XVI века.**

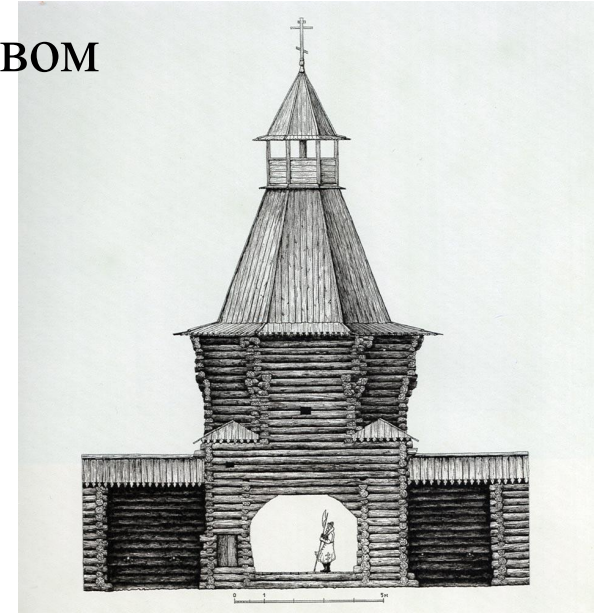
Работа выполнена  
студентом 2 курса заочн. отд-ния  
ХГФ МПГУ ИЗО1  
Тарасовым С.Д.

# Происхождение образа шатра в русской культуре.

По поводу происхождения шатрового стиля в русском культовом зодчестве есть разные мнения. Наиболее распространенным было утверждение, что шатровое завершение перешло от сторожевых деревянных (позднее – каменных) башен – **веж**.

По мнению М.И. Ильина, А.В. Иконникова, ключ к разгадке секрета содержится в древних представлениях о мироздании, а образцом шатрового завершения послужила сень над сакральным местом. Эта форма была известна славянам еще в дохристианские времена (западнославянский языческий храм в Арконе в форме громадной сени). Сень является образом благодати, нисходящей на осененное место.

Надпрестольные сени появились в православных храмах очень давно. Так, было обнаружено основание сени в новгородском Софийском соборе. Сень над Царским местом сохраняется в Успенском соборе Московского Кремля.



В храме Вознесения Господня в селе Коломенское , построенном в связи с рождением долгожданного наследника престола, символ осеняющей благодати отнесен не только к великокняжеской семье, которой храм принадлежал, но и ко всей центральной великокняжеской власти. «Идея моления оказалась связанной с возвеличением и восхвалением земной власти, соединяя религиозное и светское, подобно рассуждением о Москве – «Третьем Риме».

Ощутим в форме шатрового храма и отзвук древней идеи «мирового древа». Во всем этом заявила о себе новая идеология, в которой стало определяться светское начало, укреплялась национальное самосознание».- пишет А.В. Иконников.



# Архитектурные особенности шатрового храма.

**Шатром** в архитектуре называется крутое, многоскатное, конической формы покрытие башен, храмов, теремов, чаще всего в виде четырехгранной или восьмигранной пирамиды. Шатер располагается обычно на восьмигранном основании - **восьмерике (восьмигранный сруб)** или **четырегранным – четверике**. Как обычно у любого русского православного храма, верх шатрового храмового покрытия завершается небольшой круглой главкой с державой и крестом.

Шатровый стиль дошел до нас как в деревянном, так и в каменном виде. В русской культуре известны несколько типов шатровых православных храмов. Наиболее распространенный из них – **восьмериковые (на восьмерике)**. Примеры – Никольская Церковь в с. Лявля Архангельской области (1587 г.), Никольская церковь в с. Панилово Архангельской обл. (1600 г.)

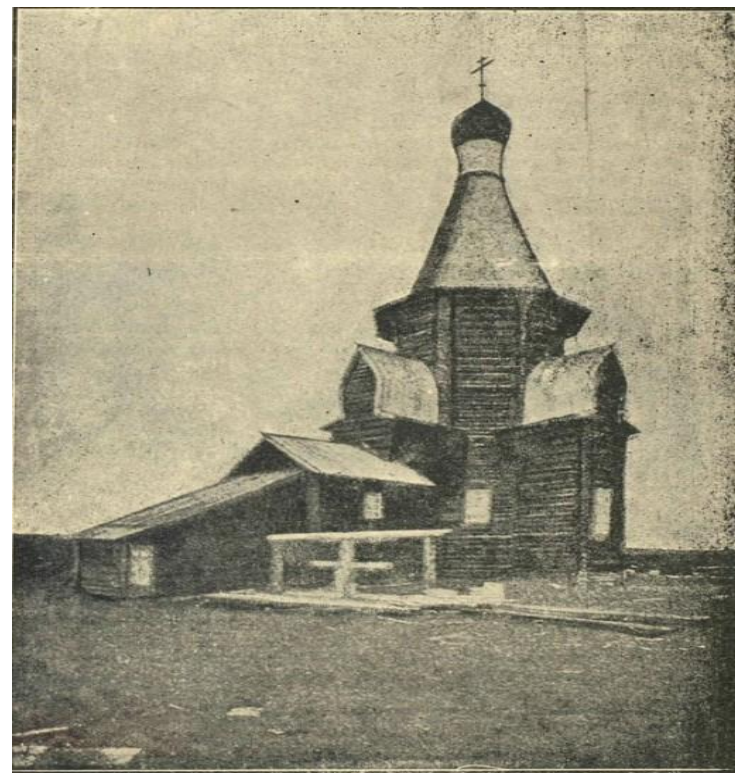


А композиции Введенской церкви в с. Сура Архангельской ( 1587 г.) включают прирубы к восьмерику и галереи.

На русском Севере сохранились храмы « о двадцати стенах», то есть шатровые восьмерики с четырьмя прирубами . В этих храмах все четыре прируба к восьмерику покрыты завершениями – **бочками**, композиция и пропорции которых различны.

Помимо восьмериковых храмов несколько позднее получили распространение **крещатые** ( от слова крест) в плане шатровые церкви. Крещатая конструкция основания храма позволяла значительно увеличить его площадь.

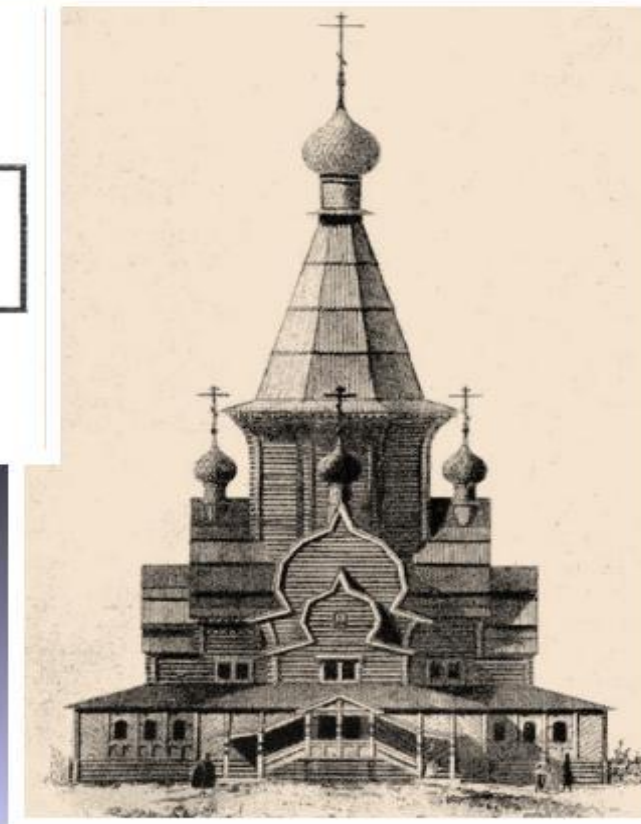
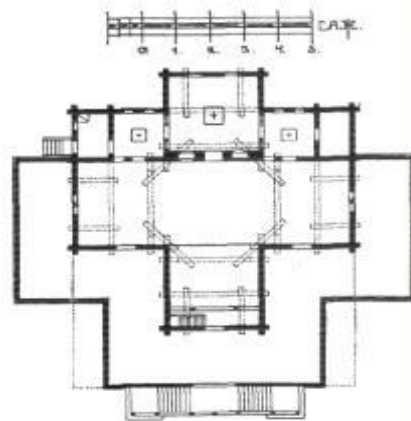
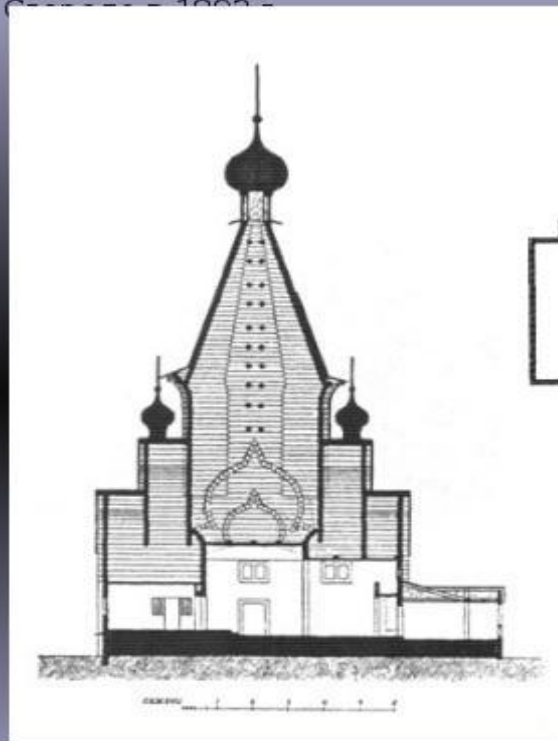
Подобные церкви упоминаются в летописях с конца **XV века**. Возможно, были крещатые деревянные храмы с иными, не только шатровыми завершениями, но **все известные** церкви такого типа имеют шатровую форму покрытия. **Шатер** стал **излюбленной формой храмового завершения**. Его использовали даже тогда, когда это противоречило конструктивной логике.



Введенский деревянный храм в Сура, построенный около 400 л. тому назад.

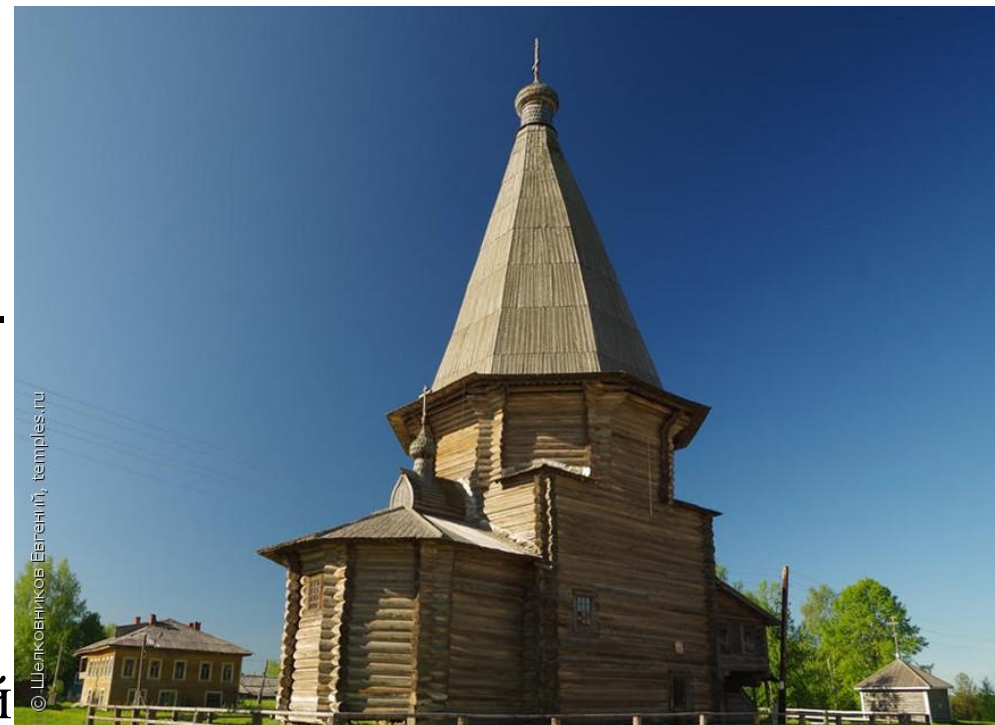
# Пример крещатого шатрового храма. Церковь Св.Климента в с. Уна Архангельской области (1501 г.)

2.5. Церковь Св. Климента церковь в с. Уна, Приморский район Архангельской обл. (1501 г.)



Во второй половине **XVII – XVIII вв.** получили распространение шатровые церкви, срубленные **«восьмериком на четверике»**. Примером этого типа является столпообразная церковь **Дмитрия Солунского в селе Верхняя Уфтюга Красноборского района Архангельской области**. Храм срублен в **1784** году. Здесь высокий четвериковый сруб завершается мощным шатром с небольшой главкой. С западной стороны расположена небольшая галерея с крыльцом, а апсида с восточной стороны имеет небольшое покрытие в виде бочки.

В русском шатровом культовом зодчестве наблюдается еще одна своеобразная школа, получившая название **«шатер на крещатой бочке»**. Храм перекрывался **крещатой бочкой**, в которую врубался восьмигранный шатер. Крещатая бочка состоит из четырех соединенных в виде креста бочкообразных покрытий.



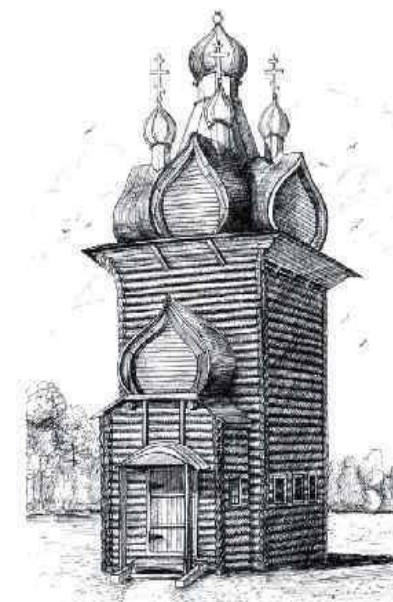
## «Шатер на крещатой бочке».



До настоящего времени на Мезени и Пинеге сохранились три памятника этой школы: Одыгтриевская церковь (1763) в селе Кимжа Мезенского района,



## 6. Шатер на крещатой бочке





# Русское шатровое зодчество в XVI веке.

Василий III Иванович (1505-1533)

- Завершил процесс объединения русских земель (Псков – 1510; Смоленск – 1514; Рязань – 1521)
- Война с Литвой – 1512 – 1522
- Начало набегов крымских татар

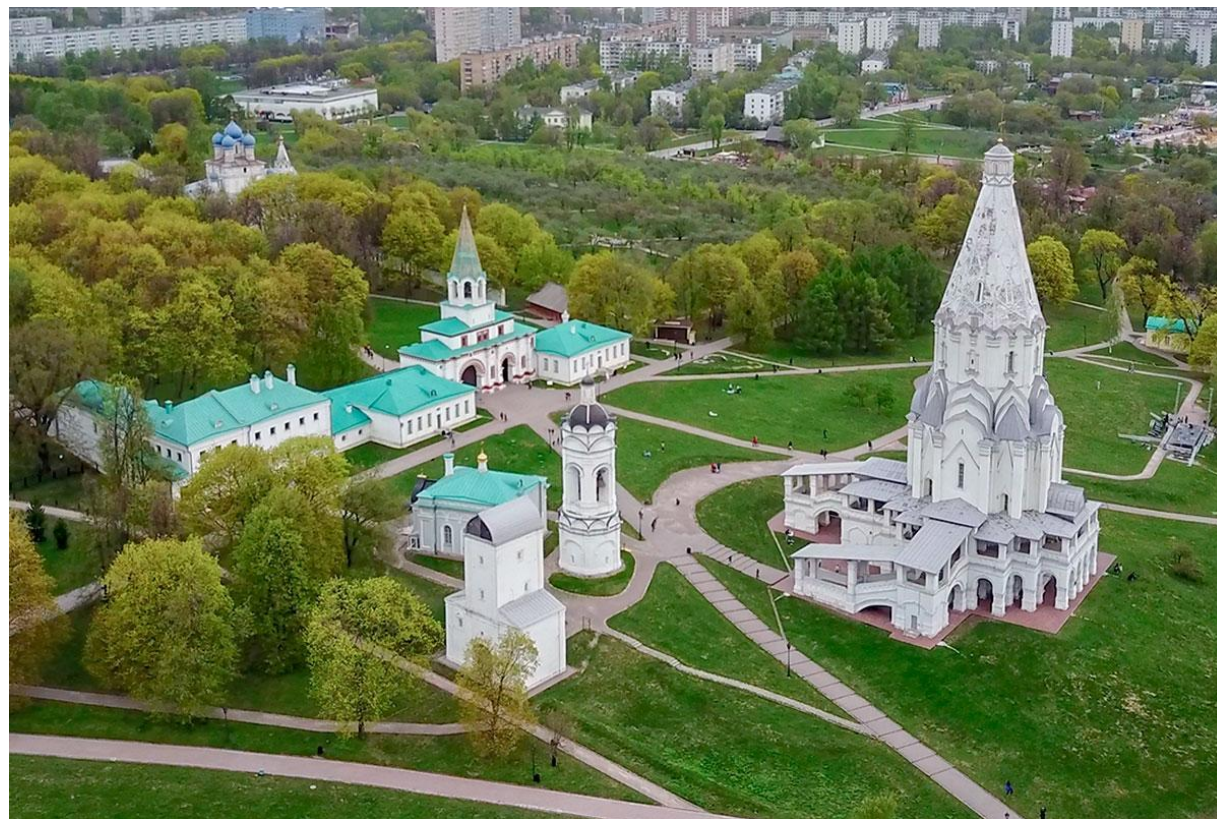


В начале несколько слов об основных тенденциях, исторической обстановке, политических задачах, стоящих перед Россией в XVI веке. Основную идею, характеризующую всю русскую архитектуру этого периода выражают



слова инокa Филофея, обращенные к Василию III: «вся христианская царства снидошася в твое едино,убо два Рима падоша, а третий стоит, а четвертому не быти». Укрепление власти Великого князя Василия III, а после его смерти – его сына Ивана Грозного, первого русского царя, проводимая ими политика единства русских земель под властью **единого** могучего правителя ( политика **абсолютизма**) – в этих условиях «шатровые памятники являлись монументами, отмечавшими, подобно скульптурным памятникам, наиболее важные события в истории России. Поэтому в шатровых церквях, имеющих очень небольшое внутреннее пространство, все

внимание обращалось на внешний облик сооружений. Одновременно с шатровыми церквями в России продолжали в большом количестве строиться и церкви других типов.» (П.А. Раппопорт). Роль зодчего в этот период сильно возрастает.



# Храм Вознесения Господня в Коломенском.



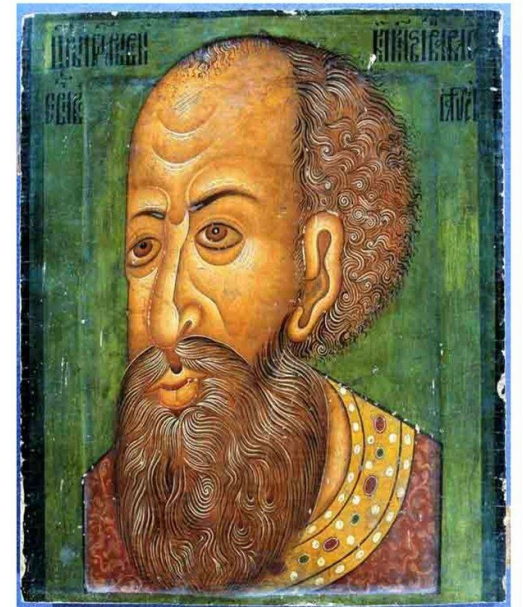
Храм ( церковь) возвышается на высоком берегу Москва-реки в Коломенском. Этот шедевр был возведен в **1528 – 1532** годах предположительно итальянским архитектором **Петром Францискском Анибале** ( по русским летописям- **Петр Фрязин** или **Петрок Малый**). Заказчиком выступал Великий князь Московский **Василий III**. Легенда связывает строительство храма с рождением у Василия III долгожданного наследника – Ивана Грозного. Архитектор Анибале был направлен в Москву **Папой Римским Климентом VII** по просьбе Василия III.

В основании холма бил ключ, что считалось чудодейственным.

В храме наряду с шатром были применены пристенные **пилоны**, что позволило построить здание невиданных пропорций с летящей **архитектоникой**.

Постройка была осуществлена с размахом и значительными материальными затратами. В истории русского зодчества Храм остался произведением, с точки зрения его формального совершенства **единственным и неповторимым**.

Парсуна  
Ивана  
Грозного



По мнению В.М. Шервинского, в конструкции Коломенского храма соединились технологии итальянского и русского зодчества. В Москве «сходились мастера со всей Руси для Государева дела. Каждый вносил свое и сам пользовался многим. Так псковичи привезли ступенчатую конструкцию арок и сводов, а также форму и способ сводчатого перекрытия церквей, без внутренних столбов. По своей грузности шатер не мог быть установлен на столбах, требовал надежных опор, а также комбинации арок и сводов, которые передавали бы тяжесть шатра только внешним стенам. Псковичи предложили свои ступенчатые арки, дающие возможность легко перейти к восьмигранному увенчанному грандиозным шатром с главкой. Снаружи переход четырехгранника в восьмигранник искусно замаскирован тремя рядами „кокошников“, являющихся тоже характерной формой деревянной архитектуры. Пилястры же и карнизы, которых много как снаружи, так и внутри, являются характерным для итальянцев. Церковь выполнена из кирпича с многочисленными белокаменными элементами декора в виде центрического храма-башни. её высота составляет 62 метра. План представляет собой равноконечный крест.

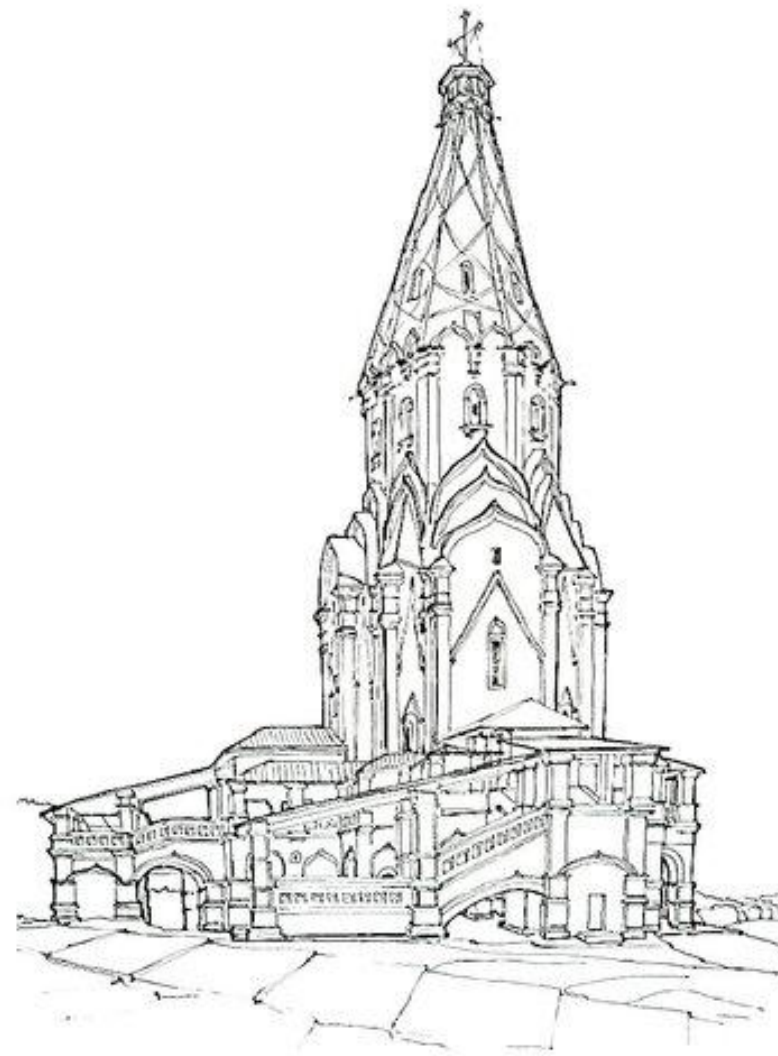
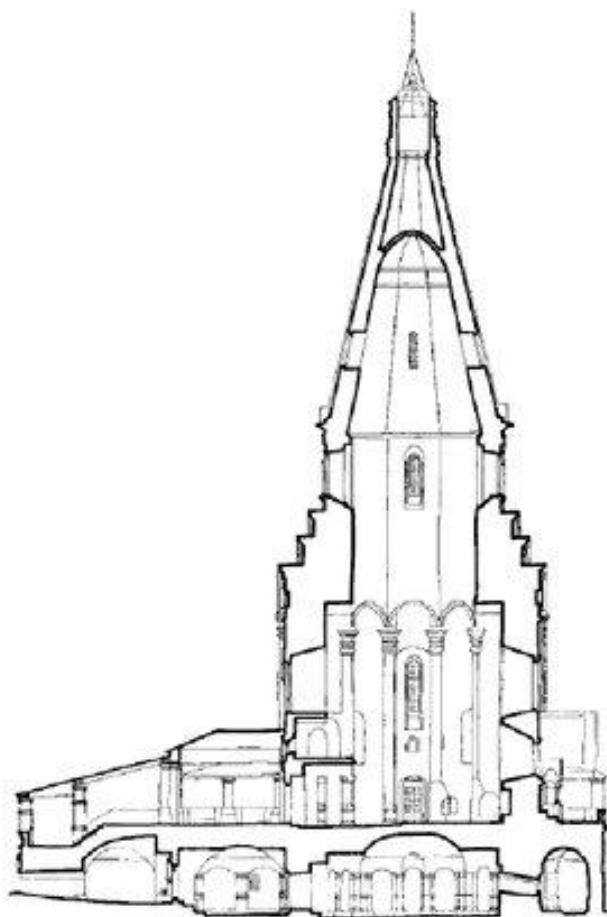
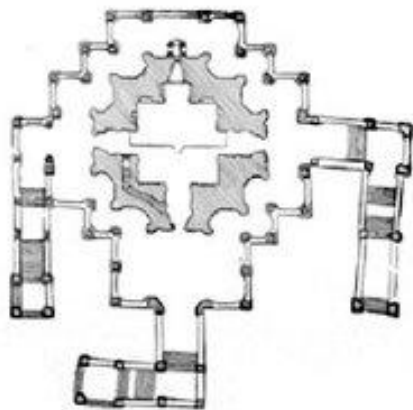


Внутреннее пространство храма сравнительно невелико — чуть более 100 квадратных метров. Вокруг храма расположена двухъярусная **галерея-гульбище** с тремя высокими лестницами-всходами. Как показал **С.С. Подъяпольский**, в здании имели место многочисленные «ренессансные» элементы (ордера, порталы с прямыми архитравными перекрытиями проёмов, «ренессансная» прорисовка готических вимпергов и пр.). В отношении готических элементов (общей столпообразности и многих элементов декора исследователь полагал, что **Петрок Малый** применил их как стилизацию под «местную» архитектуру, так как уловил в предшествовавшем ему древнерусском зодчестве дух готики.

На галерее располагается **монументальный трон**, снаружи приставленный к восточной стене церкви и повернутый спиной к алтарю.

## 27. Храм Вознесения в Коломенском

В храме наряду с шатром были применены пристенные пилоны, что позволило построить огромное здание невиданных пропорций, с «летающей» архитектурой. Постройка была осуществлена с размахом и значительными материальными затратами.



**Характерные черты Храма Вознесения** : мажорная праздничность, величественность и монументальность внешнего облика в сочетании с небольшим пространством внутреннего помещения – сильное эмоциональное воздействие на зрителя. Это первый каменный шатровый храм в Москве.

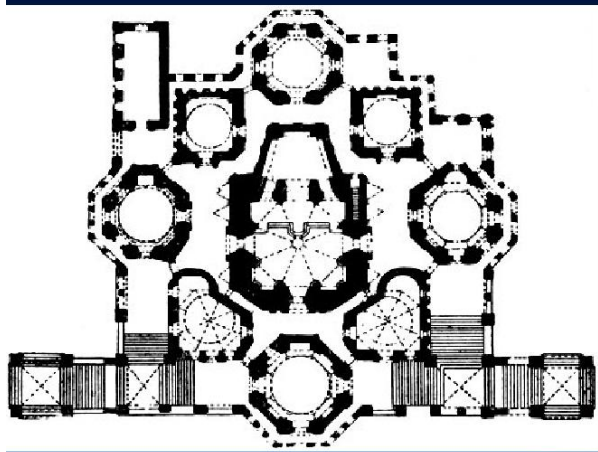
**В 1994** году этот памятник архитектуры был включен в список Всемирного культурного наследия ЮНЕСКО.





# Храм Покрова Пресвятой Богородицы что на Рву (Храм Василия Блаженного).





Собор Покрова на  
рву (храм  
Василия  
Блаженного) в  
Москве. План

**Храм Покрова Пресвятой Богородицы, построенный в 1555-1561 гг. на Красной площади столицы, именовался Храмом Покрова что на Рву, а позднее получил т другое название – храм Василия Блаженного в честь юродивого – святого Василия, похороненного у стены собора в конце XVI века. Храм воздвигнут по приказу Ивана Грозного, решившего увековечить победу русских войск над Казанским ханством.**

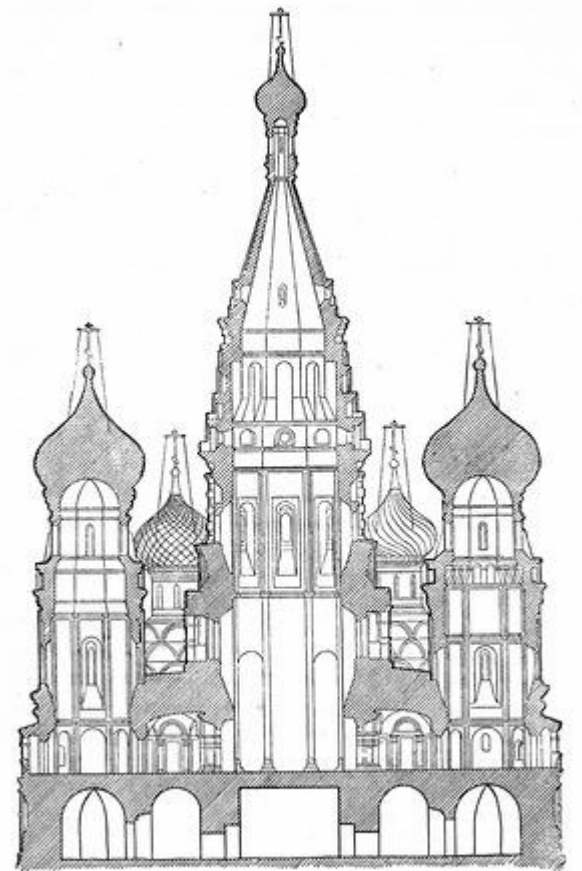
Вначале царь повелел построить в центре большого торгового двора Москвы семь деревянных храмов вокруг восьмого каменного, посвятив их святым, на чьи дни пришлись главные события похода на Казань в **1553** году. Однако, как сообщает летопись, «дарова ему Бог двух мастеров русских, по реклу **Посника** и **Барму**, и быша премудрии и удобнии таковому чюдному делу». «И царь повеле им здати церкви каменны, заветные восемь престолов». Вопреки указанному мастера возвели храм о девяти верхах.



Центральный шатер посвящен Покрову Пресвятой Богородицы ( в праздник Покрова 1 октября , по старому стилю, 14 октября по новому) была взорвана стена Казани, после чего на следующий день город был взят приступом. Центральный объем храма повторил схему церкви в Коломенском : на прямоугольный объем поставлен **восьмерик**, завершенный шатром. Все элементы усложнены. **Четверик** дополнен апсидой, высокий **восьмерик** разделен на два яруса, верхний из которых получил в плане очертание восьмиконечной звезды и почти весь покрыт тремя ярусами больших и одним ярусом малых **кокошников**. Использован прием убывания снизу вверх рельефности элементов, также известный по храму Вознесения в Коломенском.

У каждого храма есть свой вход и освещение, тем не менее собор смотрится единым зданием.

Без пристроенных крылец храм Василия Блаженного казался устремленным вверх. Все купола похожи, но выполнены по-разному. Тем не менее здание смотрится очень гармонично.



Храм Василия Блаженного в Москве.  
Поперечный разрез



В этом одна из уникальных особенностей собора. Идея частных отличий при общем подобии главенствует и во внутреннем оформлении собора. В архитектуре собора очень много сакральных символов: круг — символ вечности, треугольник — символ триединства Бога, квадрат напоминает о равенстве, справедливости, а точка — начало жизни. В архитектуре собора заключен огромный духовный смысл.

Храм Покрова представляет собой великолепный архитектурный ансамбль, сложнейшая композиция которого создавалась с умелым использованием основных принципов - **соподчиненности и подобия.**

# St. Basil's Cathedral

Moscow - Russia



## Интересные шатровые постройки XVI века :

Церковь Петра Митрополита в Переяславле-Залесском. Судя по имевшимся в церкви древним записям, постройка памятника относится к **1584 г.** Некоторые данные позволяют утверждать, что церковь построена на средства царской казны и находилась на «государевом дворе». В плане здание — крестообразно, что редко для шатровых церквей.



**Спасо-Преображенская церковь в селе Спасское-Тушино под Москвой,** разобранная в XIX в. На основании данных писцовых книг церковь эта датируется **1586** г. Сохранившиеся рисунки и чертежи церкви позволяют реконструировать ее облик с достаточной полнотой. Церковь небольших размеров и, видимо, построена местными монастырскими силами.

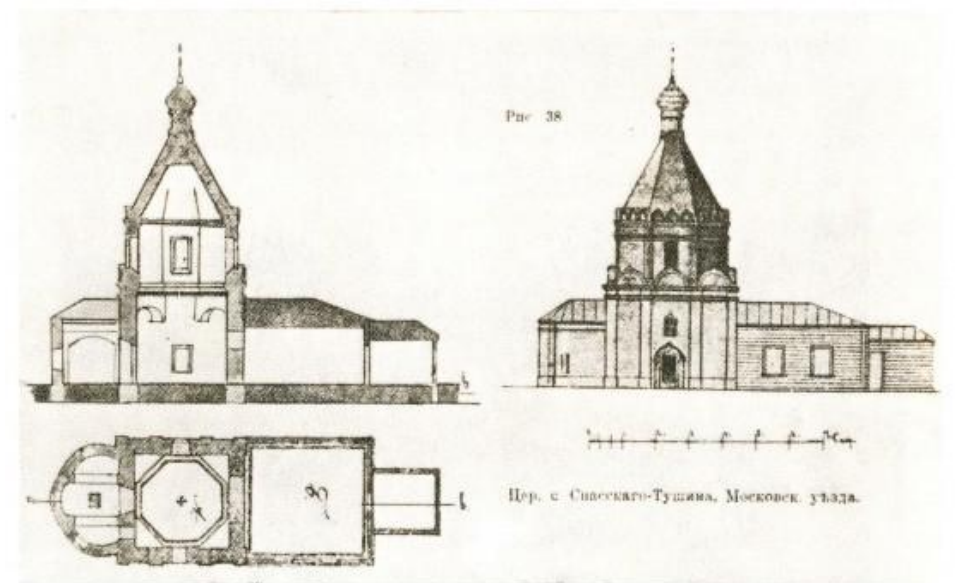
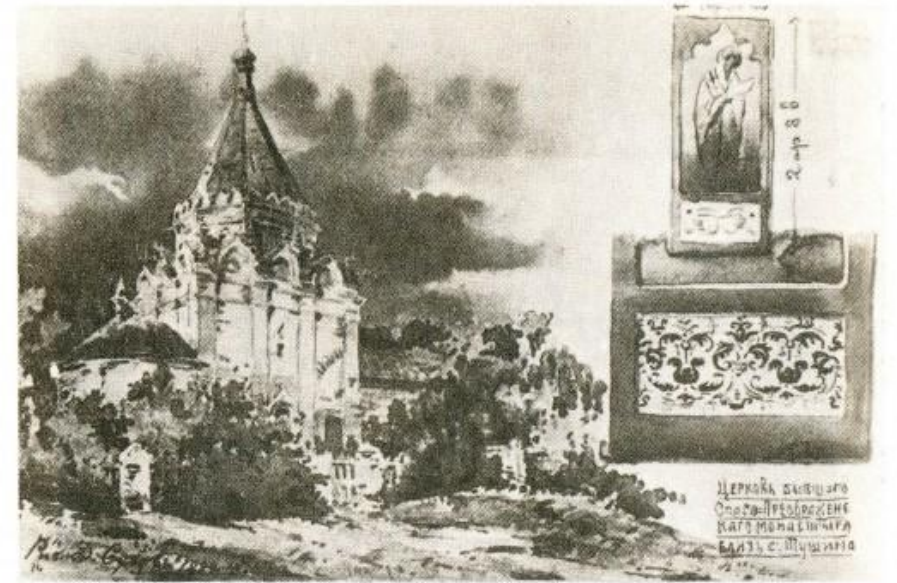
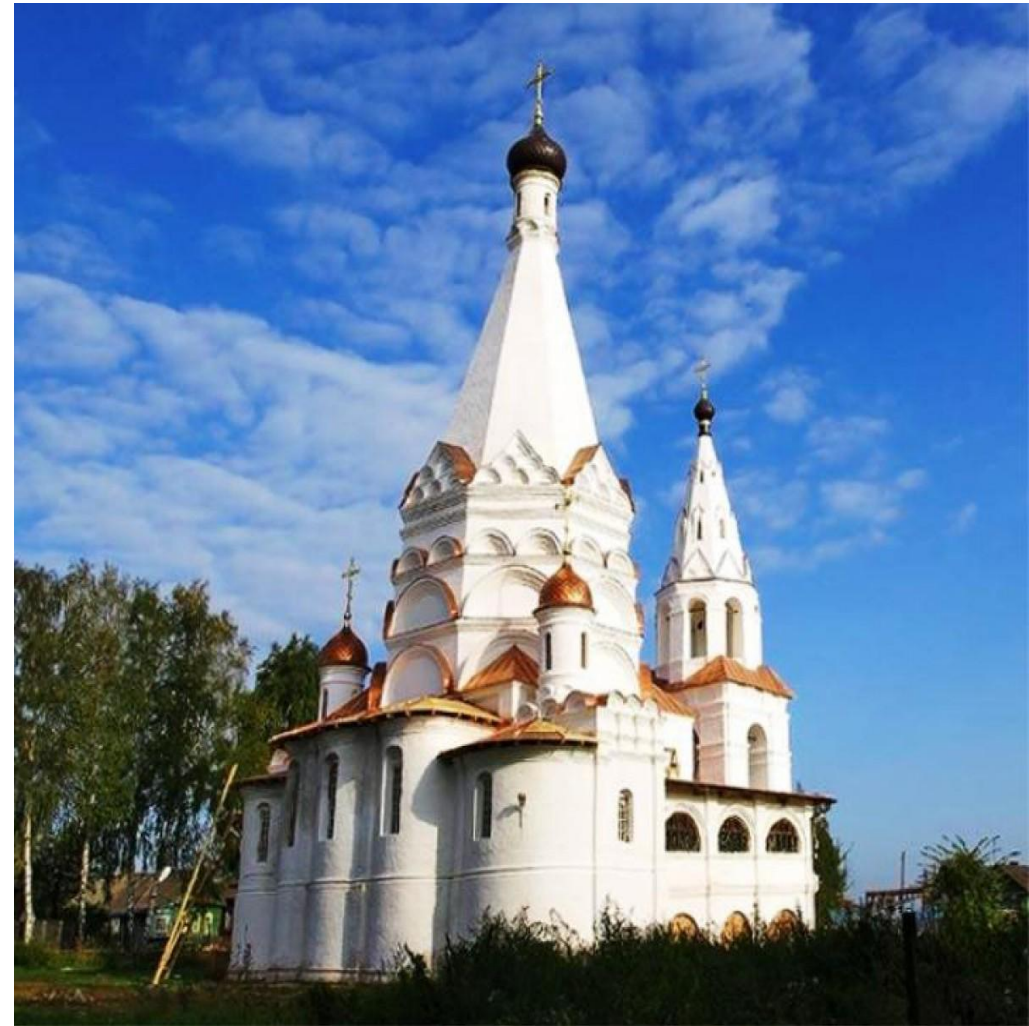


Рис. 38

Цер. с. Спасского-Тушина, Московск. уезда.



**Богоявленская церковь в Красном Селе** была построена **Борисом Годуновым** в его Костромской вотчине и датируется на основании клировых ведомостей **1592 г.** Центральное здание церкви стоит на арочном подклете и имеет примыкающие с севера и юга небольшие приделы. С трех сторон церковь обходила, ныне застроенная, открытая паперть. Памятник отличается исключительным богатством архитектурных деталей.



**Церковь Смоленской Богородицы в селе Кушалино.** На основании церковных летописей и других исторических данных церковь датируется **1592 г.** Построена церковь «царем» Симеоном Бекбулатовичем в его вотчине, куда он был сослан Годуновым. Памятник обладает рядом своеобразных особенностей, связанных со вкусами его заказчика. Постройка церкви, очевидно, была осуществлена тверскими мастерами.



**Георгиевская церковь в Серпуховском Владычном монастыре.** Сопоставление данных истории монастыря с событиями, происходившими в Серпухове, позволяет с достаточной уверенностью предполагать, что эта церковь, как и все оборонительные сооружения монастыря, построена в **1599 г.**, причем постройка была, видимо, осуществлена с помощью централизованных строительных сил. Церковь, имеющая план в виде квадрата без абсид, построена при трапезной и входит в комплекс монастырских сооружений. Памятник очень лаконичен по декоративному убранству, однако отличается продуманностью и изяществом исполнения.

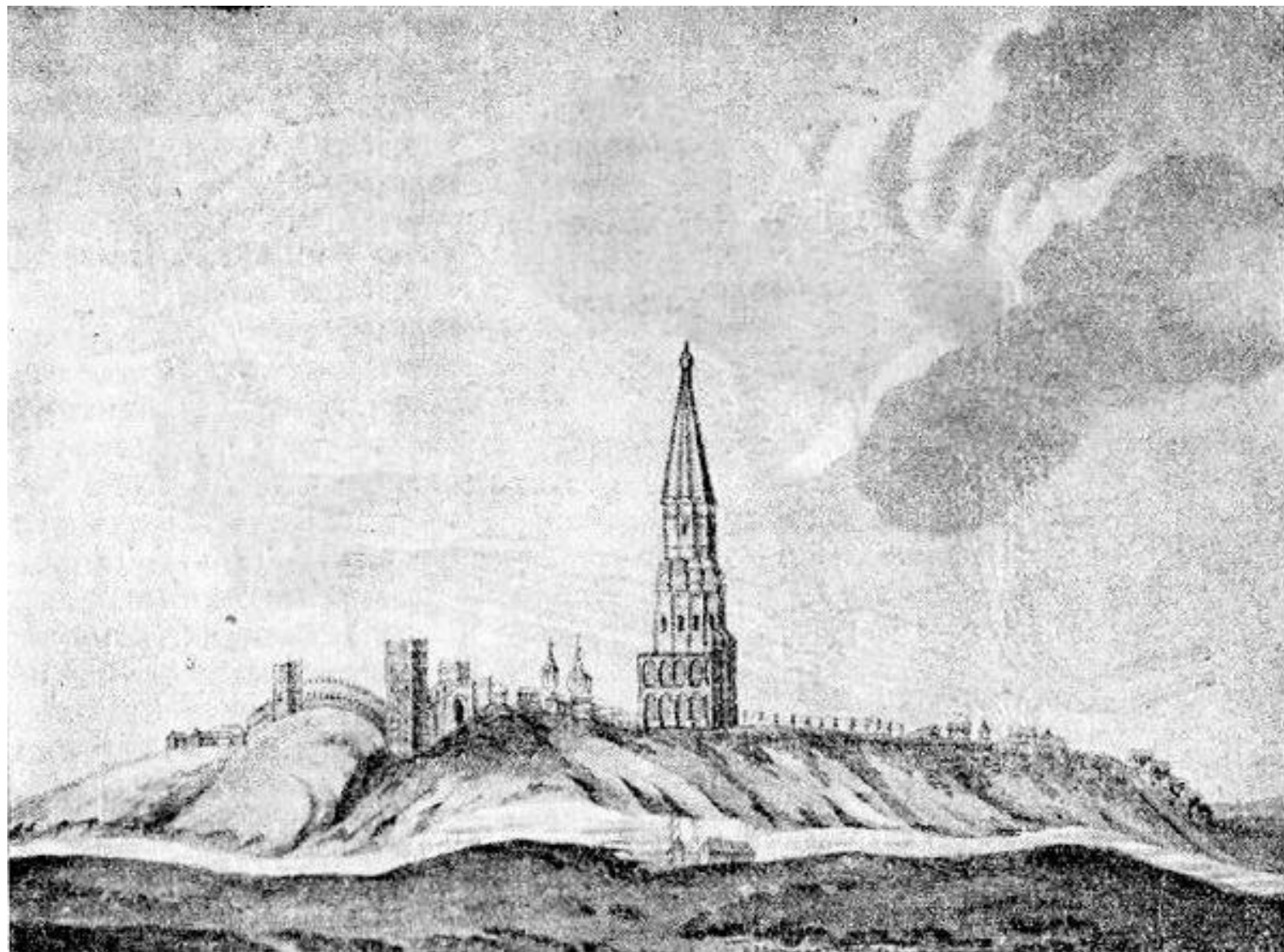


## **Никольская церковь бывшего Покровского монастыря в Балахне.**

Согласно данным ныне утерянных клировых ведомостей, которые подтверждаются также косвенными историческими сведениями, постройка эта относится к **1600** г. Церковь имеет сравнительно большие размеры, но отличается тяжеловесностью пропорций и грубостью деталей. Вокруг церкви обходила не дошедшая до нас деревянная паперть. Постройка была исполнена, несомненно, местными мастерами и представляет собой провинциальную интерпретацию форм шатрового зодчества.



Наиболее важным шатровым памятником **годуновского** времени являлась **Борисоглебская церковь в Борисове городке**. Борисов городок, находившийся в 10 км южнее Можайска, был личным замком, резиденцией **царя Бориса**. Построенный сразу же после воцарения Годунова комплекс сооружений Борисова городка, включая и замечательную шатровую церковь, являлся памятником восшествия на престол новой династии. Памятник этот уничтожен в начале XIX в., однако сохранившиеся в архивах рисунки и чертежи, старинные описания, а также существующие доныне остатки стен и фундаментов позволяют довольно полно восстановить в общих чертах облик всего комплекса. Законченная в **1603 г.** Борисоглебская церковь являлась личной церковью царя Бориса и представляла собой колоссальный монумент, — стороны ее подшатрового квадрата имели около **15 м**, а высота церкви без креста была почти **74 м**. Таким образом, **эта церковь была выше церкви в Коломенском и почти равнялась по высоте колокольне Ивана Великого**, что ставит этот памятник в совершенно исключительное положение в русской архитектуре XVI в. По замечательному единству композиции, продуманности и богатству форм Борисоглебская церковь несомненно являлась одним из наиболее выдающихся памятников всего древнерусского зодчества, а в конце XVI в. представляла собой центральный в художественно идеологическом отношении архитектурный памятник.



«Выступая как исключительно редкое явление еще в первой половине XVI в., шатровые памятники начинают строиться в большом количестве в середине XVI в. Временем наиболее интенсивного шатрового строительства являются 50-е и 60-е годы XVI в. В конце 60-х годов каменное строительство в России в связи с «кризисом» резко падает, что отражается также и на шатровых памятниках, строительство которых в 70-х годах совершенно прекращается. Приблизительно к середине 80-х годов московскому правительству путем осуществления ряда мероприятий удастся вновь оживить каменное строительство и одновременно с этим вновь начинается и строительство шатровых церквей. В конце XVI в. шатровые памятники продолжают строиться в довольно значительном количестве и никаких признаков замирания или вырождения шатрового зодчества в этот период не наблюдается». (П.А. Раппопорт).

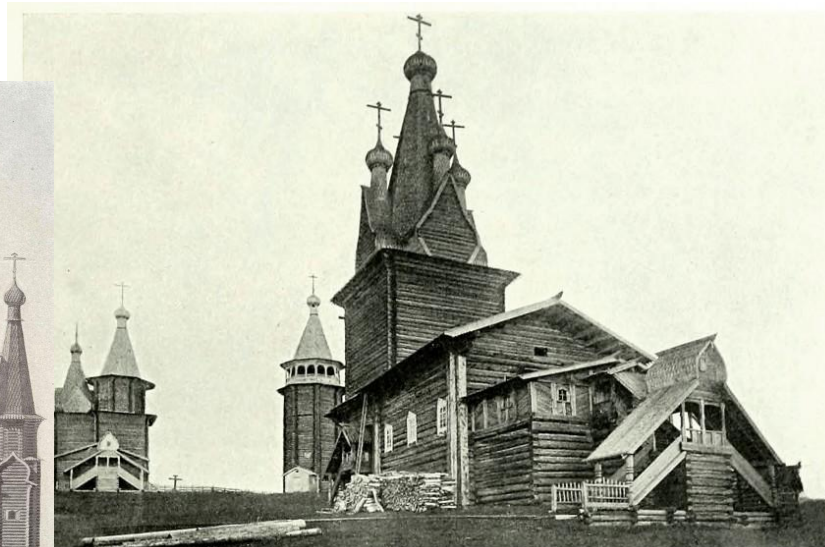
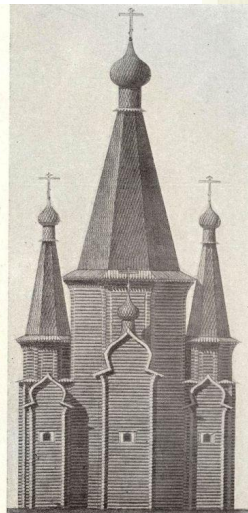
**Широкое привлечение народных художественных форм и непосредственность архитектурного чувства позволили русским мастерам создать произведения исключительные по оригинальности и мастерству художественного воплощения. Они полноправно входят в мировую сокровищницу искусства.**

**В 1652 году патриархом Никоном строительство шатровых храмов было запрещено.**

**Но русские мастера научились обходить запреты, им удалось сохранить и продолжить традицию национальной шатровой архитектуры.**



**1673 год**



*Церковь Архангела Гавриила в селѣ Юромсколь-Великодворсколь  
на рѣкѣ Мезени Мезенскаго уѣзда. — 1685 г. (Фот. О. О. Горностаева).*

**1686 год**



**1717 год**



## **Список литературы :**

Бородина А.В.

Шатровый храм в русской культуре .- М.: Изд-во «Основы православной культуры», 2006.-48 с., ил.

Ильин М.А.

Русское шатровое зодчество. Памятники середины XVI века.-М.:Искусство,1980.-144 с., ил.



















