

# Искусство

## Гжель

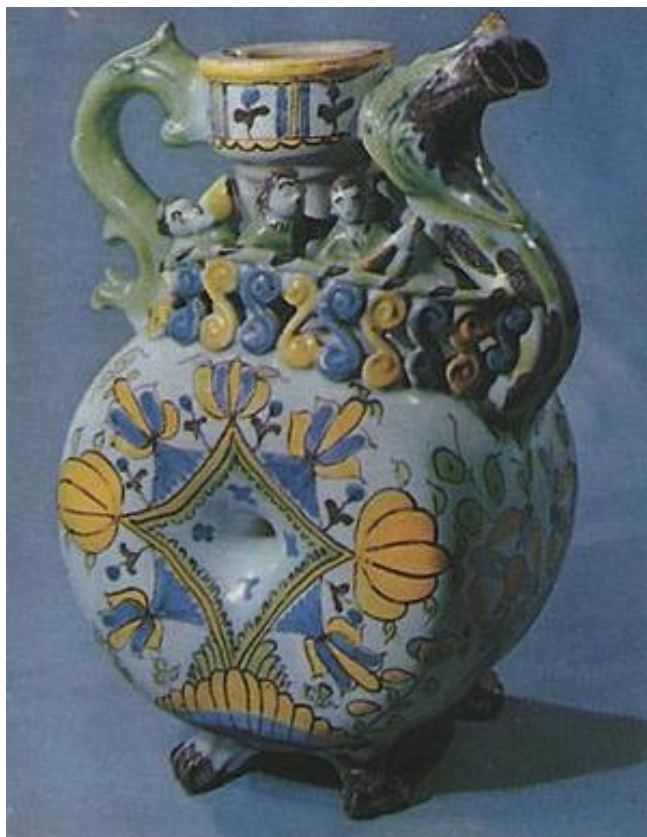
Истоки и современное  
развитие промысла

Выполнила: Охапкина Надежда Николаевна,  
учитель изобразительного искусства  
МБОУ «Средняя школа № 35»  
г. Дзержинск Нижегородской области



Сегодня мы отправимся в путешествие! Есть в 60 км от Москвы местечко Гжель - родина старинного гжельского промысла, где каждый житель уж если не гончар, то из семьи гончаров. А все дело в том, что недалеко от этого поселка, что на берегу реки Гжелки, находится месторождение жирных глин – основа знаменитых бело-синих изделий.

Кумган 18 век



Квасник 18 век



Интересно, что еще в стародавние времена, 200 лет назад, когда гжельский промысел только зарождался, гжель была разноцветной, ее делали из красной глины. Посуда, фигурки людей и зверей расписывались яркими красками: зелеными, желтыми, красными. Это майолика. Гжель никогда не была предметом роскоши, и гжельская посуда предназначалась для трактиров, постоянных дворов да домашнего обихода.



Вслед за майоликой появилась бело-голубая гжель. Это фаянс. Расписывалась эта посуда по белой обожженной глине кобальтовой краской черного цвета, а сверху покрывалась глазурью. При обжиге кобальт становился пронзительно синим, а прозрачная полива приобретала блеск.



Обрати внимание на современные образцы гжели.  
В ней по-прежнему разливается синь-синева;  
словно небеса, синяя гладь рек и озер сошли на белизну посуды!



Кроме посуды мастера и жели создают и мелкую декоративную пластику—скульптурки людей, сценки из жизни. Придумывают забавных животных!



Обрати внимание на причудливые декоративные формы фарфоровых изделий. Вот масленка «Рыба-кит». Основание ее окружено лепным орнаментом в виде волн. А крышка – словно ожившая сказка, представленная в образе гигантской рыбы, на теле которой город с обитателями.

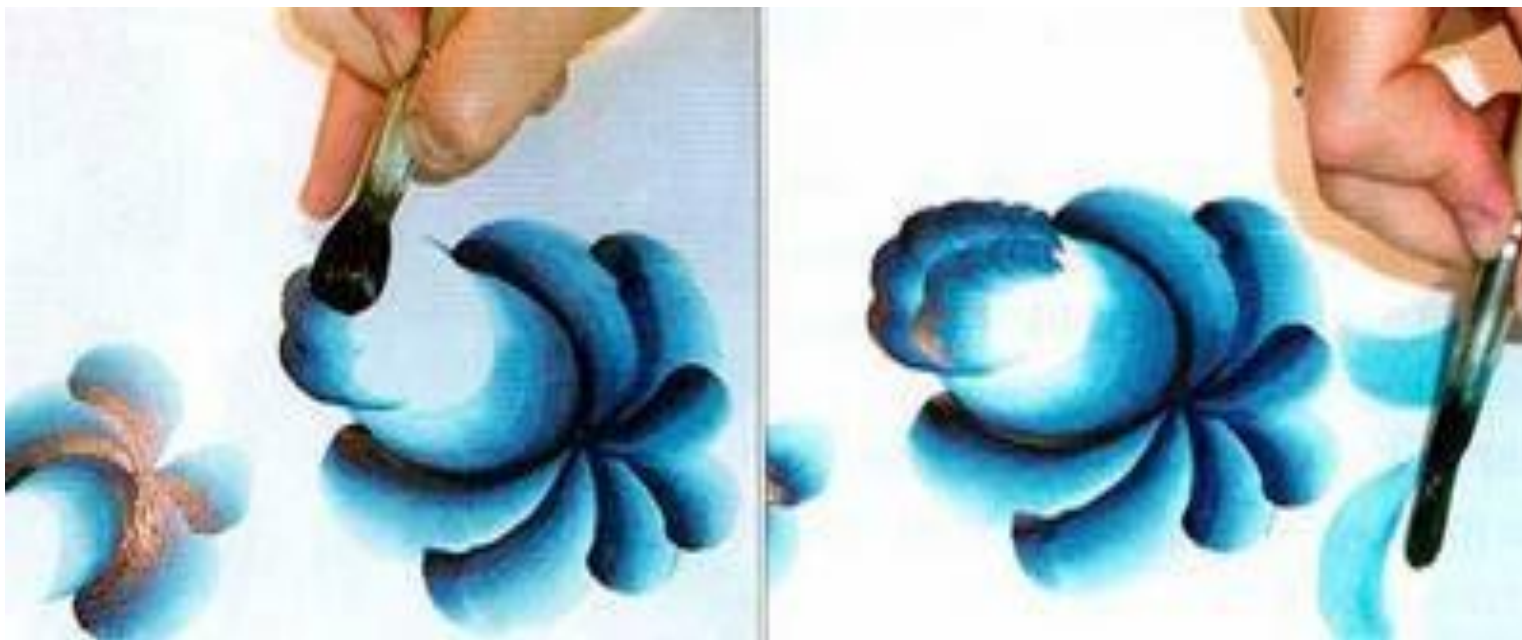


Вот квасник с мягкими, обтекаемыми, как бы растянутыми вширь формами. Что в нем особенно тебе нравится? Что делает его художественным произведением? Почему мастер именно так разместил фигурки? Посмотри, как легкий узор-гирлянда оплетает форму тулова, горлышко и крышку квасника, едва касаясь носика и ручки и оставляя нетронутой ослепительную белизну сосуда. И потому он смотрится так празднично и нарядно!





Каких только росписей не увидишь в гжельском промысле!  
А «фирменным знаком» является гжельская роза.  
Что же в ней такого особенного?



У гжельцев есть свои секреты, как, скажем розу, сделать именно гжельской розой. Главный секрет - это мазки. Мазок – это родовая примета Гжели. Главный приём – правильное соотношение синего и белого или сочетание «белизны заснеженных полей Подмосковья и прозрачной синевы ясного неба».



«Азбуку мазков» дополняют другими элементами. Тонким кончиком кисточки наносят стебель, усики-завитки, прожилки на листиках или штриховку. Представим, что мы гжельские художники. Давайте нарисуем розу. Нужна среднеширокая кисточка. Поворачиваем её вокруг черенка, потом от середины цветка накладываем широкие мазки синей и голубой краски, как бы наращиваем лепестки широкими мазками.

## **Литература**

Н.А. Горяева О.В. Островская

Декоративно-прикладное искусство в жизни человека