

КВАДРАТ ПИФАГОРА

1 Характер	4 Здоровье	7 Везение
2 Энергия	5 Логика	8 Долг
3 Точность	6 Труд	9 Память

Четвертое число: число имени.

Переведите свое имя в простое число по таблице :

Число имени								
1	2	3	4	5	6	7	8	9
А	Б	В	Г	Д	Е	Ё	Ж	З
И	Й	К	Л	М	Н	О	П	Р
С	Т	У	Ф	Х	Ц	Ч	Ш	Щ
Ъ	Ы	Ь	Э	Ю	Я			

Если у вас получается двузначное число, складывайте его, пока не получите однозначное

► Первое число: день вашего рождения.

Например, вы появились на свет 25 мая 1971 года. Тогда ваше первое число – число дня: 25. Это сложное число. По законам нумерологии его надо сократить до простого, сложив цифры 2 и 5. Получается – 7: вот семерку мы и поставим в первую клеточку квадрата.

► Второе число: число месяца.

Например, у нас это число 5, ведь май – пятый месяц. Обратите внимание: если человек родился в декабре, то есть в месяце под номером 12, нам бы пришлось сокращать число до простого: $1+2 = 3$.

► Третье число: число года.

Тут уж сокращать до простого придется всем. Итак: 1971 (год рождения) раскладываем на составные цифры и считаем их сумму. $1+9+7+1 = 18$, $1+8 = 9$.

Вписываем в первый ряд цифры: 7, 5, 9.

Пятое число: число отчества.

Переведите свое отчество в простое число по таблице :

1	2	3	4	5	6	7	8	9
А	Б	В	Г	Д	Е	Ё	Ж	З
И	Й	К	Л	М	Н	О	П	Р
С	Т	У	Ф	Х	Ц	Ч	Ш	Щ
Ъ	Ы	Ь	Э	Ю	Я			

Если у вас получается двузначное число, складывайте его, пока не получите однозначное число.

Шестое число: число фамилии.

Переведите свою фамилию в простое число по таблице :

1	2	3	4	5	6	7	8	9
А	Б	В	Г	Д	Е	Ё	Ж	З
И	Й	К	Л	М	Н	О	П	Р
С	Т	У	Ф	Х	Ц	Ч	Ш	Щ
Ъ	Ы	Ь	Э	Ю	Я			

Седьмое число: номер Знака Зодиака.

Посмотреть номер своего Знака Зодиака :

ЗНАКИ ЗОДИАКА Европейский и Ведический

№1 знак зодиака Овен; Меша 21.03-20.04

№2 Телец; Вришабха 21.04-20.05

№3 Близнецы; Митхуна 21.05-21.06

№4 знак зодиака Рак; Карка 22.06-22.07

№5 знак зодиака Лев; Симха 23.07-23.08

№6 знак зодиака Дева; Канья 24.08-23.09

№7 Весы Тула (Туула) 24.09-23.10

№8 Скорпион (Вричшика) 24.10-22.11

№9 Стрелец; Дхану 23.11-21.12

№10 Козерог; Макара 22.12-20.01

№11 Водолей; Кумбха 21.01-20.02

№12 Рыбы; Мина (Миина) 21.02-20.03

Раши (Ведические)	
1	Меша
2	Вришабха
3	Митхуна
4	Карка
5	Симха
6	Канья
7	Тула (Туула)
8	Вричшика
9	Дхану
10	Макара
11	Кумбха
12	Мина (Миина)

Внимание: в данном случае сокращать двузначные цифры до простых не следует,

Восьмое число: номер вашего знака по Восточному календарю.

Найти его несложно по таблице :

Восточный календарь

1	2	3	4	5	6	7	8	9	10	11	12
Крыса	Бык	Тигр	Кролик	Дракон	Змея	Лошадь	Овца	Обезьяна	Петух	Собака	Кабан
1936	1937	1938	1939	1940	1941	1942	1943	1944	1945	1946	1947
1948	1949	1950	1951	1952	1953	1954	1955	1956	1957	1958	1959
1960	1961	1962	1963	1964	1965	1966	1967	1968	1969	1970	1971
1972	1973	1974	1975	1976	1977	1978	1979	1980	1981	1982	1983
1984	1985	1986	1987	1988	1989	1990	1991	1992	1993	1994	1995
1996	1997	1998	1999	2000	2001	2002	2003	2004	2005	2006	2007

То есть, если вы родились в 1974 году, номер вашего знака – 3 (Тигр), а если в 1982 году – 11 (Собака).

Девятое число: нумерологический код вашего желания.

Например, вы набираете энергию ради здоровья. Значит, ключевое слово - «здоровье». Складываем

1	2	3	4	5	6	7	8	9
А	Б	В	Г	Д	Е	Ё	Ж	З
И	Й	К	Л	М	Н	О	П	Р
С	Т	У	Ф	Х	Ц	Ч	Ш	Щ
Ъ	Ы	Ь	Э	Ю	Я			

Получается 49, то есть $4+9=13$. Поскольку у нас снова получилось сложное число, продолжаем сокращать: $1+3=4$.

Имейте в виду: числа 10, 11 и 12 и в этом случае сокращать не следует.

Ну а если вам не хватает денег, то вы можете высчитать значение слов «богатство», «деньги» или конкретно «рубль», «доллар», «евро», «тенге». Нумерологическое значение вашего ключевого слова и будет последней девятой цифрой магического

Грахи ["планеты"]

Граха	"планета"	Основные качества грахи
1 Сурья	Sy	Сила Солнца
2 Чандра	Ch	Сила Луны
3 Гуру	Gu	Сила Юпитера
8 Шани	Sa	Сила Сатурна
9 Мангала	Ma	Сила Марса
6 Шукра	Sk	Сила Венеры
5 Буддха	Bu	Сила Меркурия
4 Раху	Ra	Восходящий узел
7 Кету	Ke	Нисходящий узел

Бхавы [дома]

Бхава	Имя бхавы	Перевод имени бхавы	Некоторые другие значения бхавы
1-я бхава (Лагна)	Тану	Тело	Врожденная природа, характер
2-я бхава	Дхана	Богатство	Благосостояние, речь, пища
3-я бхава	Сахаджа	Брат	Усилия, распространение
4-я бхава	Бандху	Родственники	Эмоции, "душа", спокойствие
5-я бхава	Путра	Сын	Интеллект, одухотворение
6-я бхава	Ари	Враг	Препятствия, болезни
7-я бхава	Ювати	Жена	Партнёр, бизнес, публика
8-я бхава	Рандхра	Уязвимое место	Долголетие, трансформации
9-я бхава	Дхарма	Предназначение	Долг, удача, добродетель
10-я бхава	Карма	Действие	Профессия, деятельность
11-я бхава	Лабха	Приобретение	Получение, исполнение желаний
12-я бхава	Въяя	Потеря	Уход, расходы, жертвы

Раши [знаки сидерического Зодиака]

Раши	Знак	Символ
1 Меша	Овен	Ag баран
2 Вришабха	Телец	Ta бык
3 Митхуна	Близнецы	Ge пара людей
4 Карка	Рак	Sp краб
5 Симха	Лев	Le лев
6 Каниа	Дева	Vi девушка
7 Тула (Туула)	Весы	Li человек с весами
8 Вричшика	Скорпион	Sc скорпион
9 Дхану	Стрелец	Sg человек с луком
10 Макара	Козерог	Sr крокодил
11 Кумбха	Водолей	Aq человек с кувшином
12 Мина (Миина)	Рыбы	Pi две рыбы

1 = Sy — Граха Сурья [Сила Солнца/Сознания/"Я"/Духа, "планета Солнце"];

2 = Ch — Граха Чандра [Сила Луны/Восприятия, "планета Луна"];

3 = Gu — Граха Гуру [Сила Юпитера/Пространства, "планета Юпитера"];

4 = Ra — Граха Раху (Сила Влечения/Будущего);

5 = Bu — Граха Буддха [Сила Меркурия/Интеллекта, "планета Меркурий"];

6 = Sk — Граха Шукра [Сила Венеры/Телесности, "планета Венера"];

7 = Ke — Граха Кету (Сила Опыта/Прошлого);

8 = Sa — Граха Шани [Сила Сатурна/Границ, "планета Сатурн"];

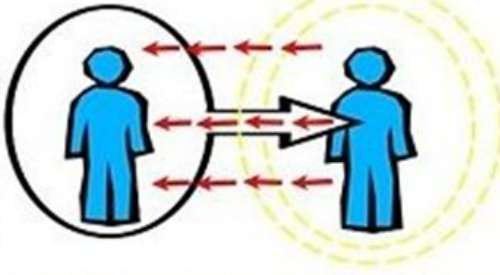
9 = Ma — Граха Мангала [Сила Марса/Личности, "планета Марс"].

МАНИФЕСТОР ПРОЕКТОР ГЕНЕРАТОР / МГ РЕФЛЕКТОР



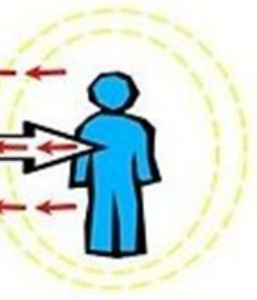
очень плотная закрытая отталкивающая

100



сконцентрированная на другом, проникающая и исследующая

011



открытая для всех, окутывающая и обнимающая аура

010



пробующая, открытая или закрытая для всего, отражающая

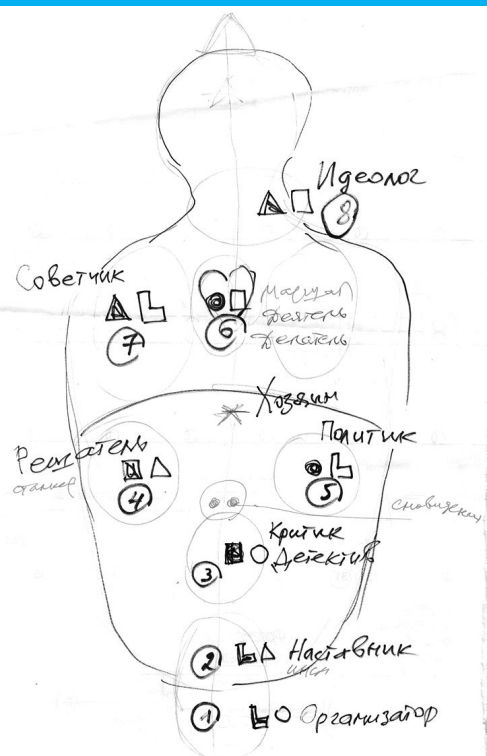
000

8. 111 и 1. 000 – стратегия Идеолог и Исполнитель

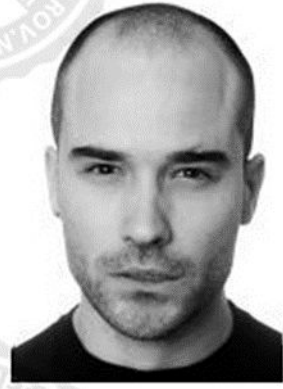
7. 110 и 5. 100 - тактика Советчик и Политик

4. 011 и 3. 010 - критика Решатель и Детектив

6. 101 и 2. 001 – реализация Делатель и Наставник



Типы прохожих на darov.net



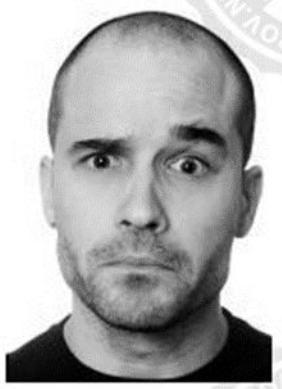
агрессор



мечтатель



деловой



обиженный

Агрессор. Это люди, которых тыркали в детстве, и они ожидают наезда от других, либо с повышенным уровнем гормона льва – норадреналина. В компании любят обсуждать встречных прохожих, брызгая желчью иронии и сарказма. Дорогу, как правило, не уступают. Часто ходят, набычившись.

Мечтатель. Такие любят идти, грезя наяву. Окружающее для них – лишь фон. Само собой, мечтатели невнимательны.

Деловой. Все подмечает, одновременно прокручивая в голове планы и заготовки действий.

Обиженный. Иначе неудачник или пришибленный. Во время прогулки тербит свои негативные эмоции, печальные мысли или читает вывески, разглядывает прохожих и прочее. Любит смотреть под ноги, ища потерянные предметы.