

Московский район Митино

История края, в котором я живу

Исследовательский проект
по МХК

Тема работы: «История края, в котором я живу».

Автор: Ученица 6 «» класса, ГБОУ «Школа № 1747» Корчагина Елизавета

Руководитель работы: Наталья Владимировна Тырданова.

Актуальность: Знание истории родной страны всегда является важнейшим качеством каждого человека, показателем его духовного богатства и патриотизма.

Цель работы: Узнать новое и поделиться с друзьями

Объект исследования: Московский район Митино.

Результат исследования: открыла для себя много нового – это было увлекательное путешествие в прошлое, поделилась своими находками с семьей и друзьями, мое понимание истории родного края стало глубже, я люблю свою родину больше и ценю ее историю.

Герб

Утвержден 19 марта 1997 г.

В верхней части красного цвета расположено изображение старинной **золотой ладьи** под парусом **на колесах**.

В нижней части на зелёном фоне расположено изображение золотого **дубового листа**, что символизирует старинную дубраву, располагавшуюся у реки Барышихи.

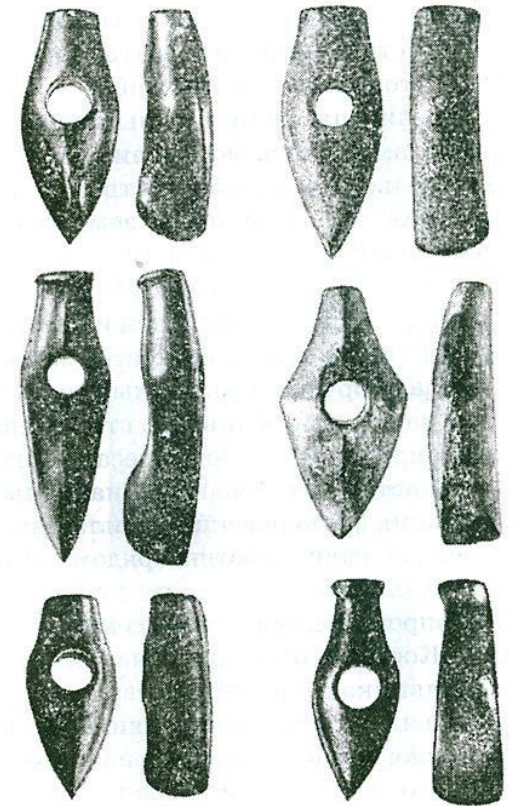


Древнейшая история

Наш район был населен людьми еще **четыре тысячи лет** назад.

В 1880 году в устье ручья Барышиха найден могильник **Фатьяновской культуры** бронзового века (III-II тысячелетие до н.э.) с каменным топором, молотом и керамикой.

Предполагают, что эти древние люди были предками славян, балтских народов и германцев.



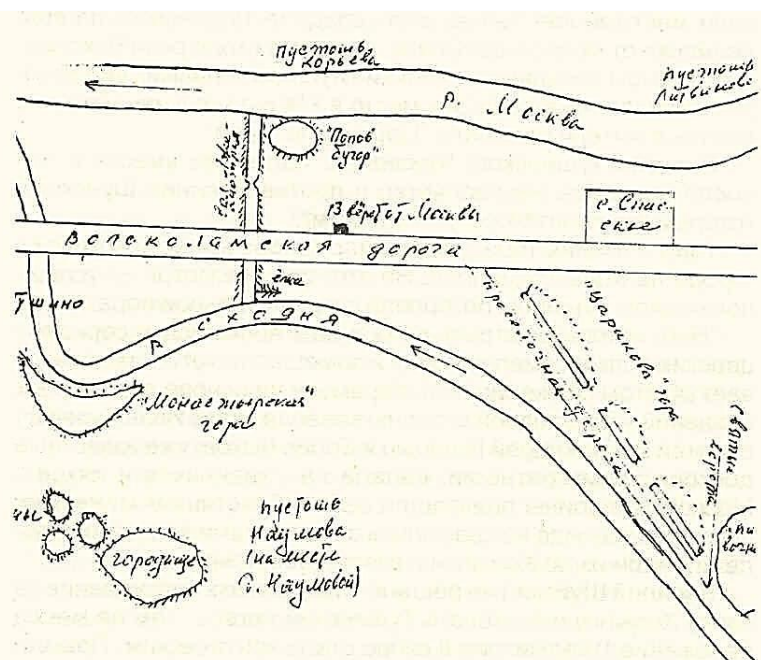
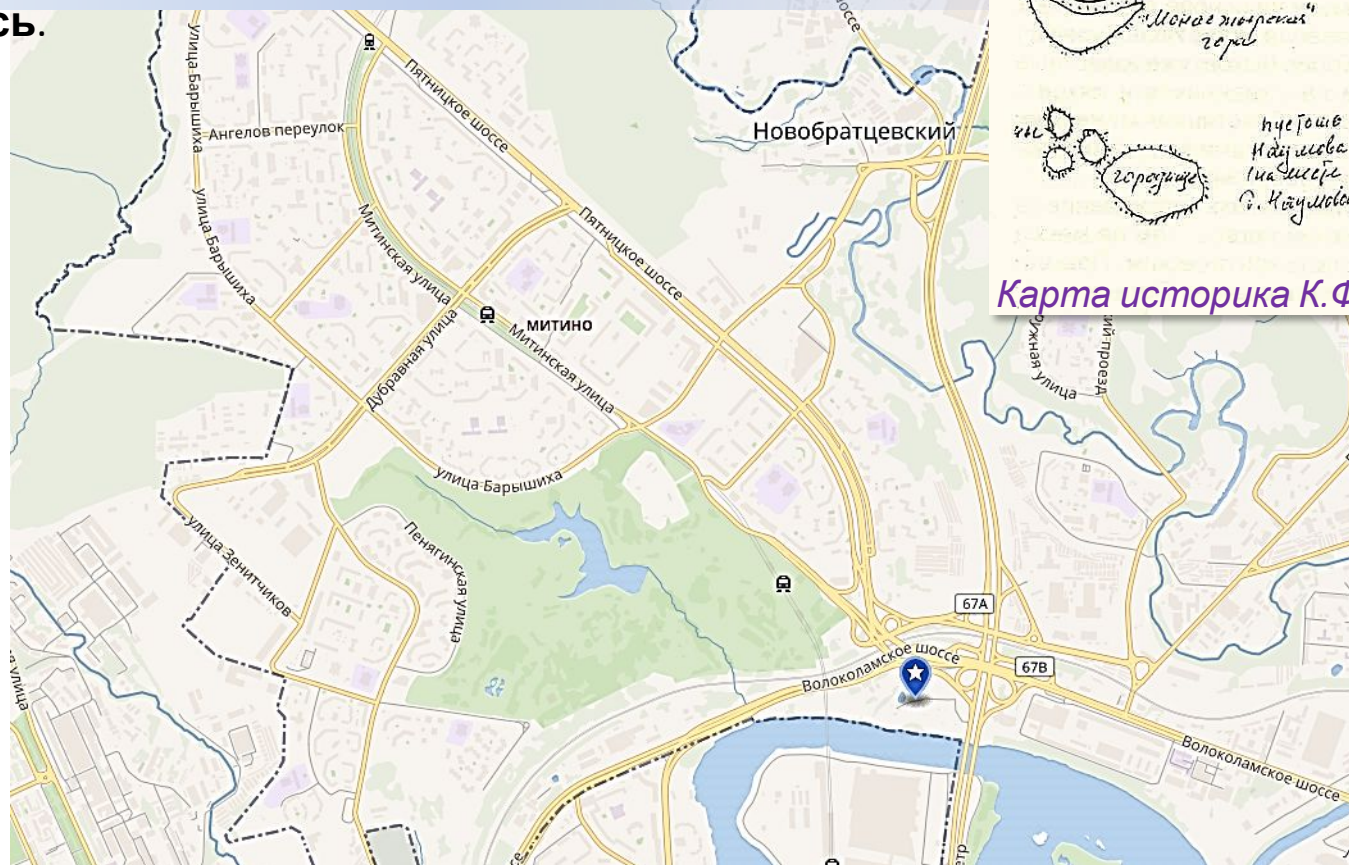
Фатьяновские каменные сверленные топоры-молотки

*Современный вид устья
Барышихи*

1-е Спас-Тушинское городище

В том месте, где река Барышиха впадала в Москву, найдены следы древнего поселения VI в. до н.э. - VII в. н.э., названного 1-м Спас-Тушинским городищем.

Людей, которые там жили, археологи относят к **Дьяковской культуре** раннего железного века. Они принадлежали к финно-угорским племенам **меря** и **весь**.



Карта историка К.Ф. Калайдовича, 1828 г.

2-е Спас-Тушинское городище

Ближе к современному району Митино (южная часть Ландшафтного парка) в 1951 г. было обнаружено не менее древнее 2-е Спас-Тушинское городище, основание которого ученые относят к VII - VI веку до нашей эры.



Термин «городище» означает, что поселение было окружено рвом и высоким земляным валом для защиты от врагов.

Другие древние поселения

Следы другого малоизученного поселения дьяковского периода, где люди жили в начале новой эры, открыты в 1968 г. вблизи деревни **Пенягино** на речке **Баньке**.



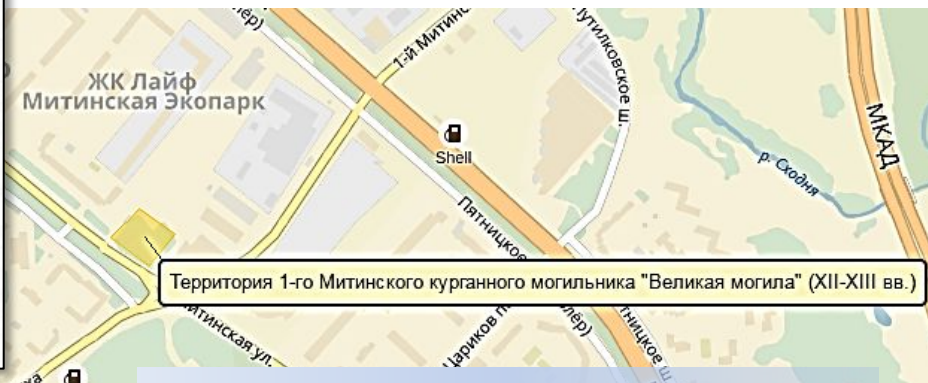
Сейчас на этом месте расположен 8-й микрорайон Митина.

*Реконструкция быта
и одежды Дьяковской
культуры*



Сейчас на этом месте расположен 8-й микрорайон Митина.

Курганы вятичей



На территории современного **Ландшафтного парка** были найдены следы нескольких **древнерусских селищ XII-XVI веков.**

Селище – поселение без защитного вала и рва.



Курган Великая могила

Самый большой курган вятичей известен с давних времен под названием **Великая могила**.

Курган находится в самом центре района Митино, где сходятся улицы **Митинская** и **Барышиха**.

В 1883 году начались раскопки кургана. Его высота составляла около 7 метров, а ширина 20 метров. Выяснилось, что здесь был похоронен старый однорукий воин.

Никаких сокровищ, о которых ходили легенды, в захоронении не нашлось. Очевидно, герой заслужил великие почести не богатством, а достойной жизнью.

Остатки кургана можно увидеть и сейчас. На



Рис. 8/13. ИА РАН. Государственный контракт № 17Р4/ 6 ГК-УАН на проведение археологических исследований с целью актуализации сведений об объектах археологического наследия, расположенных на территории района Митино Северо-западного административного округа г. Москвы. Объект № 8. 1-й Митинский курганный могильник «Великая могила».

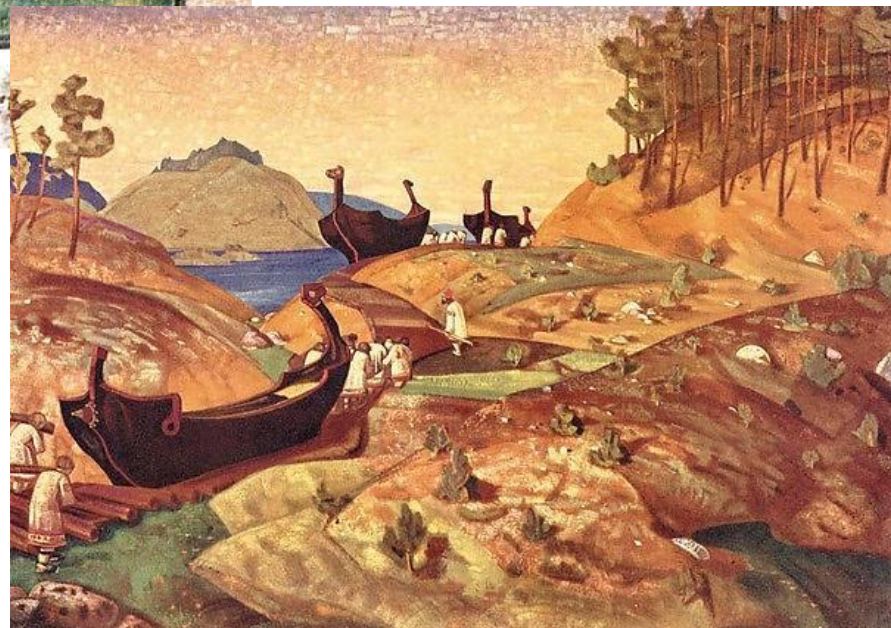


Самоходная ладья



По легенде, при атаке князя Вещего Олега на Царь-град в 907 году, русичи поставили свои ладьи на колеса, и так прибыли к укрепленным стенам Константинополя.

Через долины рек **Барышиха** и **Всходня** древнерусские купцы перемещали свои корабли между Москвой и Клязьмой. Часть пути корабли преодолевали по суше **волоком**, по деревянным каткам, иногда с поднятыми парусами.



Н. Перих «Волокут волоком»

Ми-ми-МИТИНО

Впервые привычное нам название района упоминается в завещании Дмитрия Донского 1389 года как **Митин починок**.

К началу XVII века это была крупная деревня, принадлежавшая монастырю. В Смутное время чужеземные войска, которые привел для захваты Москвы самозванный «царь» Лжедмитрий II, разорили крестьянские хозяйства. А после страшной эпидемии чумы 1654 года, унесшей тысячи жизней в Москве и ее окрестностях, Митино опустело на долгие 150 лет.

В начале XIX века местность снова активно застраивается, вдоль Пятницкой дороги появляются лавки и трактиры, Митино вновь оживает.

Постепенно в результате слияния с соседних поселками деревня Митино превратилась в большой район, который в 1984 году стал частью города Москвы.

Вывод

В своем проекте я попыталась продемонстрировать вам самые интересные факты об районе Митино – его истории. Я старалась передать то настроение, тот колорит и дух народа, которые обитают на месте где стоит этот новый район Москвы. Я очень горда, что у меня есть русские корни и что я живу на месте где жили мои предки, я поделилась этими знаниями с семьей и друзьями. Надеюсь в моем рассказе и для вас было много нового и интересного.

Спасибо за внимание