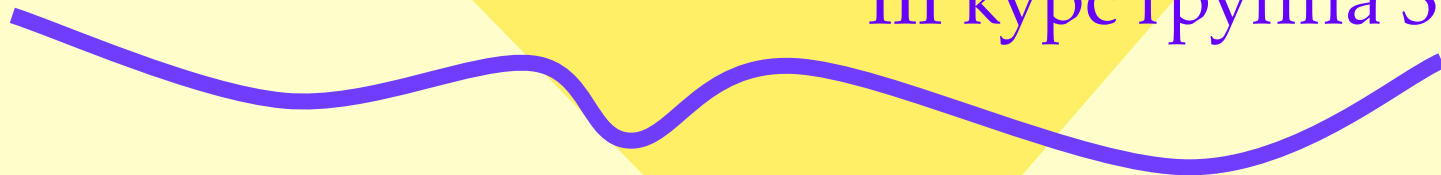




# **Виды изобразительного искусства**

# **и изобразительные материалы**

Ляшенко Марии  
III курс группа 3В



# Содержание

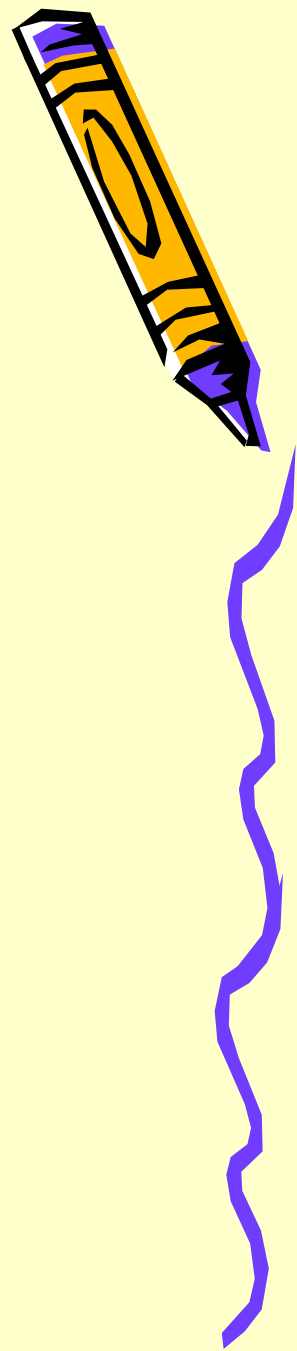
1) Живопись:

2) Графика:

3) Скульптура:

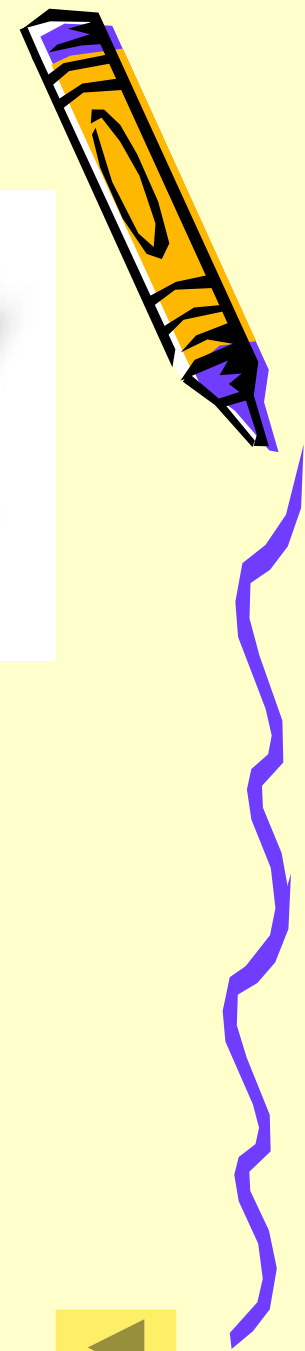
4) Декоративно -  
прикладное искусство

5) Вопросы и задания



# ЖИВОПИСЬ

- Масляная
- Акварельная
- Темперная
- Гуашевая



# Масляная живопись

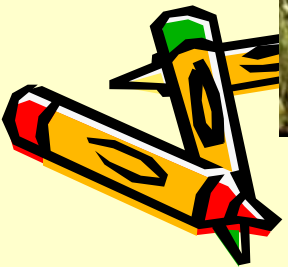


- Основана на растертых растительных маслах
- Особенности: Масляные краски долго сохнут. Хорошо смешиваются. Работа ведётся на деревянной палитре. Чтобы разбавить краску или сполоснуть кисточку, используют растворитель. Для придания блеска или для ускорения высыхания используют лак.
- Работа маслом ведётся от тёмных мест к светлым. Неудачный мазок можно счищать мастихином.
- Масляная живопись выполняется по холсту, дереву, картону кистями из щетины или колонка или мастихином.

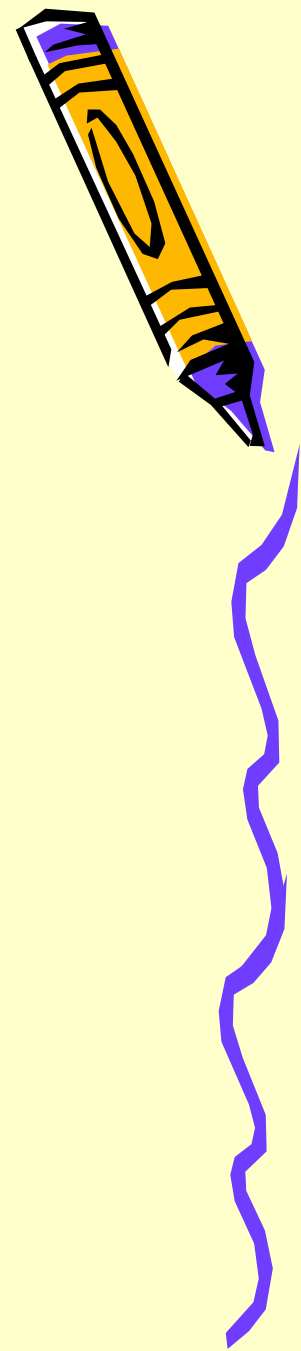
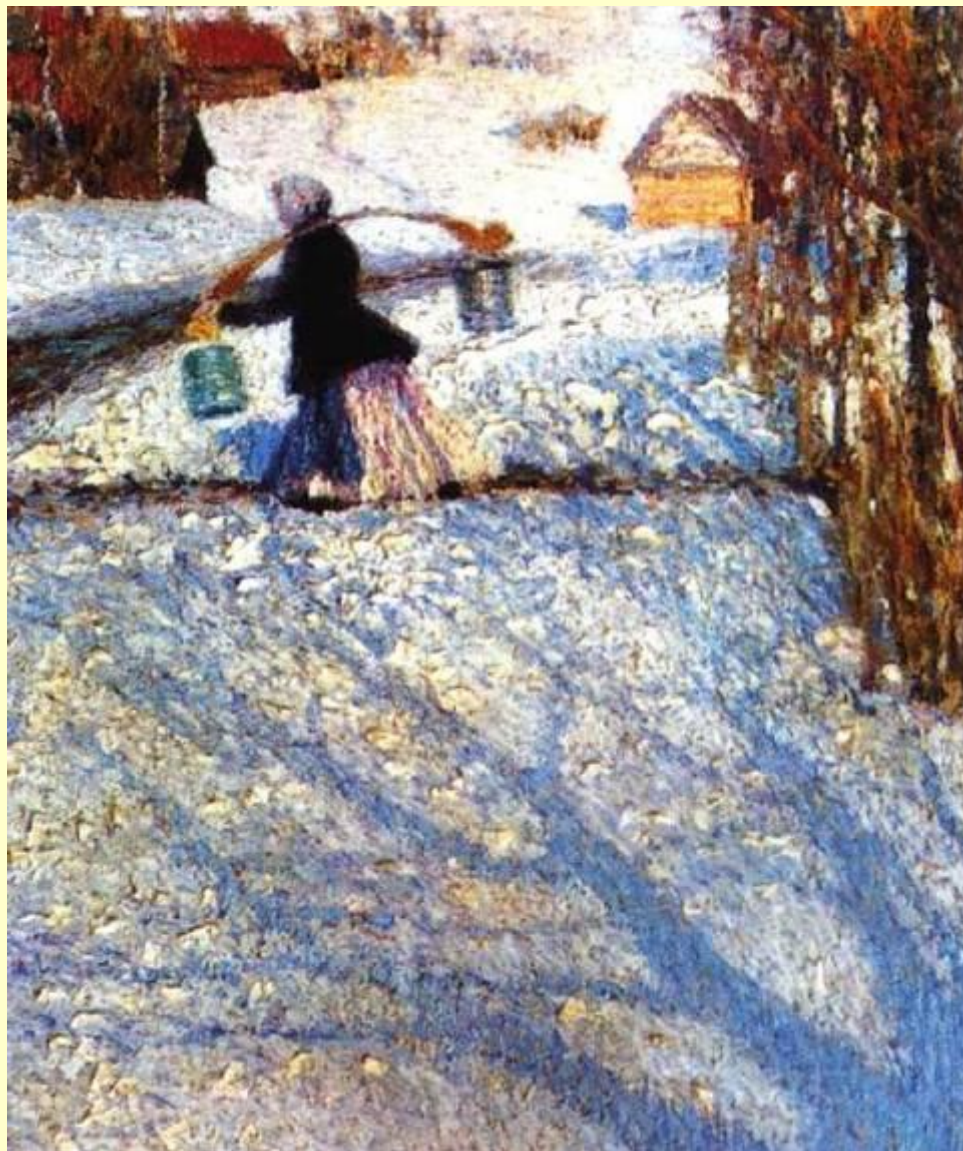


Верну  
ться  
в тест

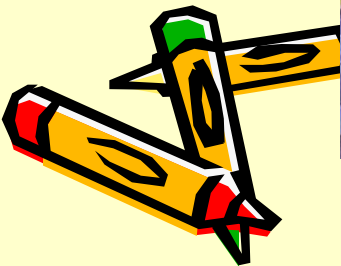
# М.Левитан «Золотая осень»



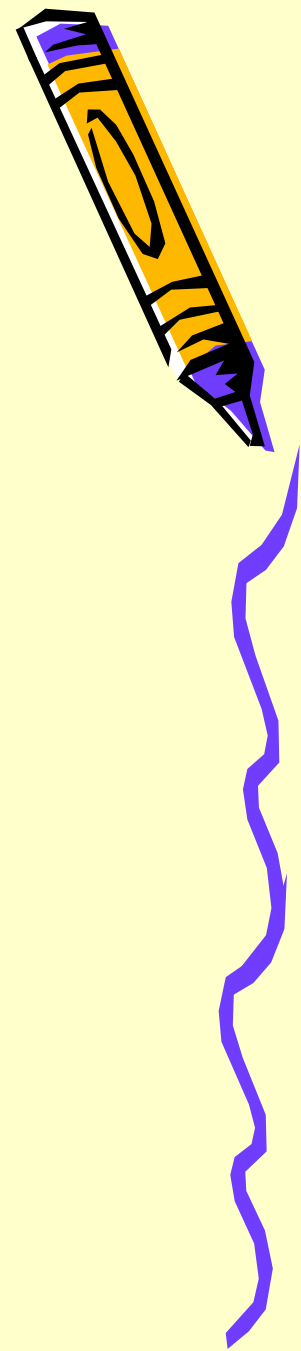
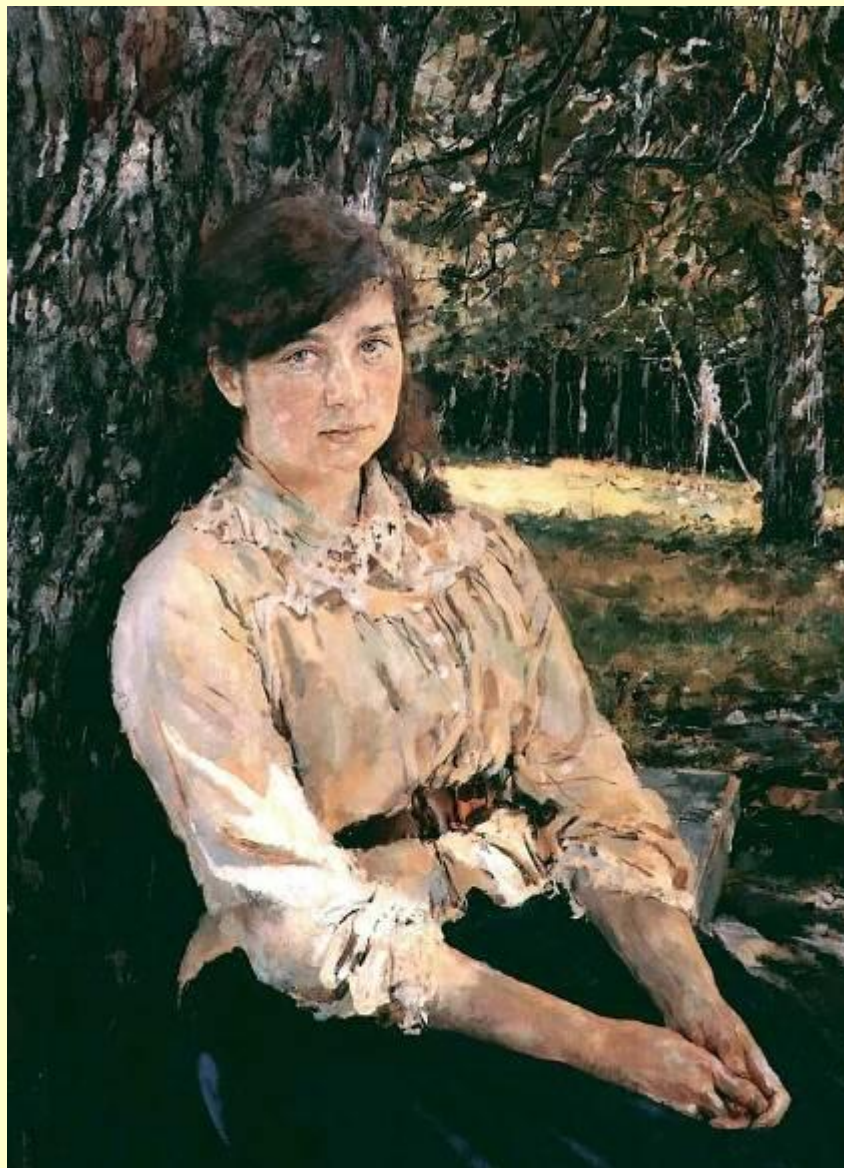
# И.Грабарь «Мартовский снег»



# А.А.Рылов «Зелёный шум»

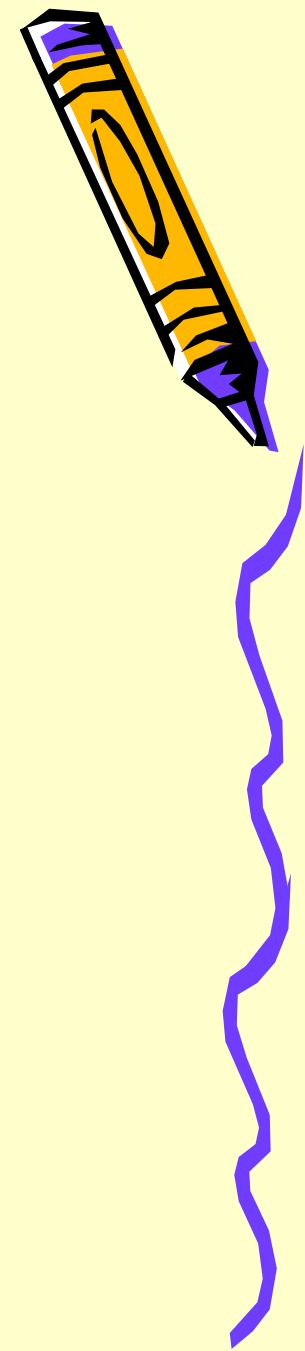


# В.А. Серов «Девушка освещённая солнцем»

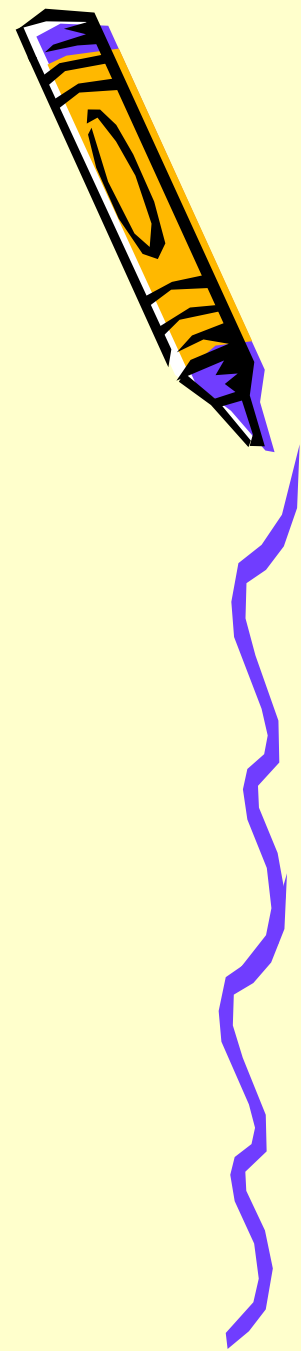




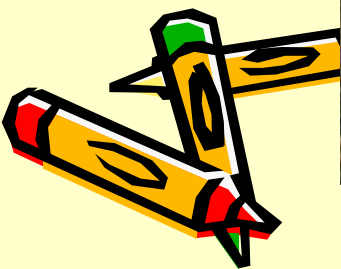
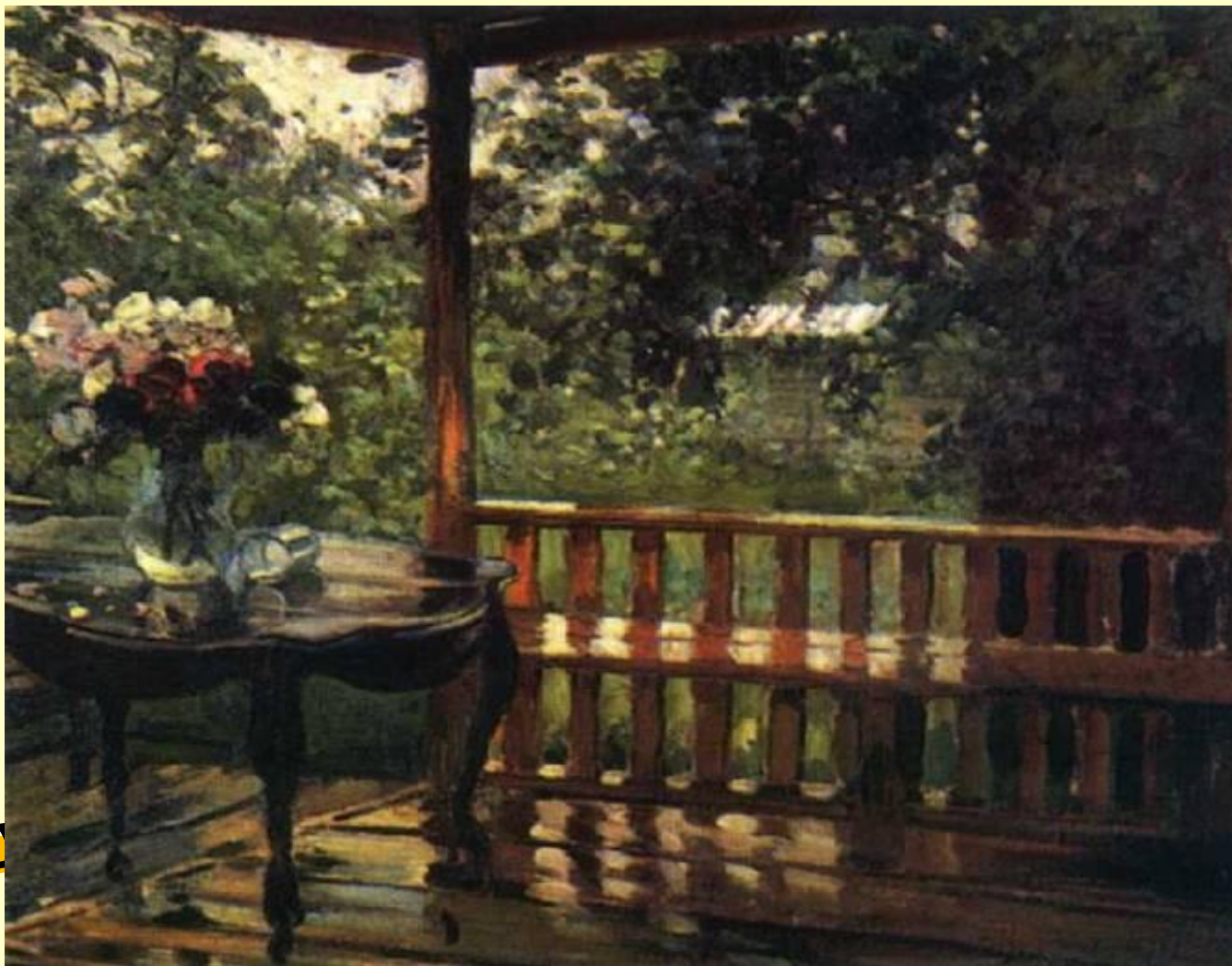
# В.М. Васнецов «Алёнушка»



# Решетников Ф.П. «Прибыл на каникулы»



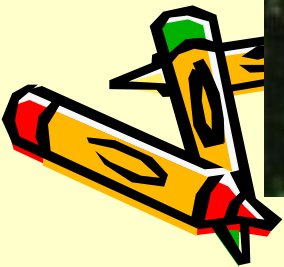
# Герасимов «Веранда»



# Пластов А. «Полдень»



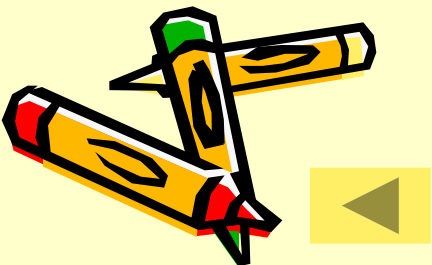
# Тименов Ю. «Огни университета»



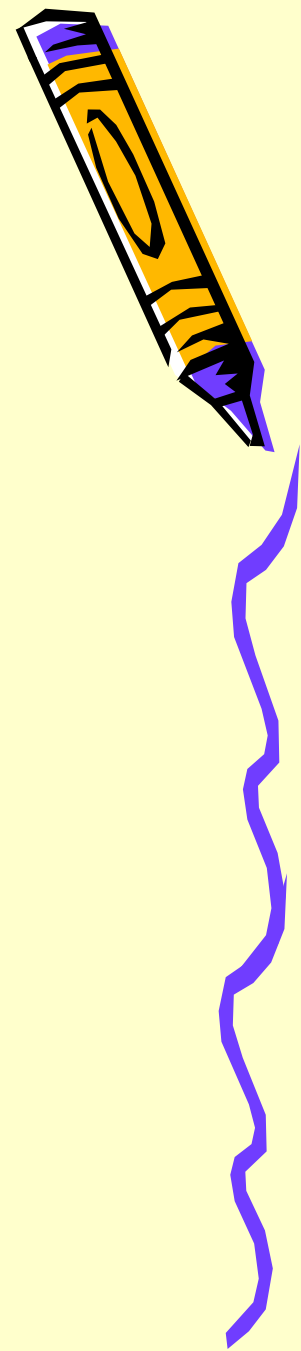
# Акварельная живопись



- Акварельная живопись выполняется прозрачными красками растворимыми в воде, которые хорошо смешиваются между собой.
- Отличительная особенность - вместо белил используется белая акварельная бумага. Рекомендуется начинать работу с прописки светлых мест постепенно переходя к тёмным. Исправления при работе акварелью почти невозможны.
- В акварельной живописи применяются круглые беличьи или колонковые, а также синтетические кисти.



# М.Врубель «Роза» акварель

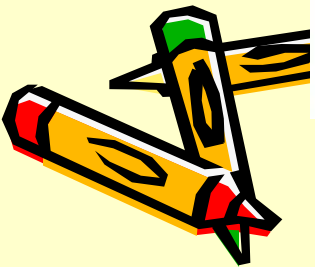
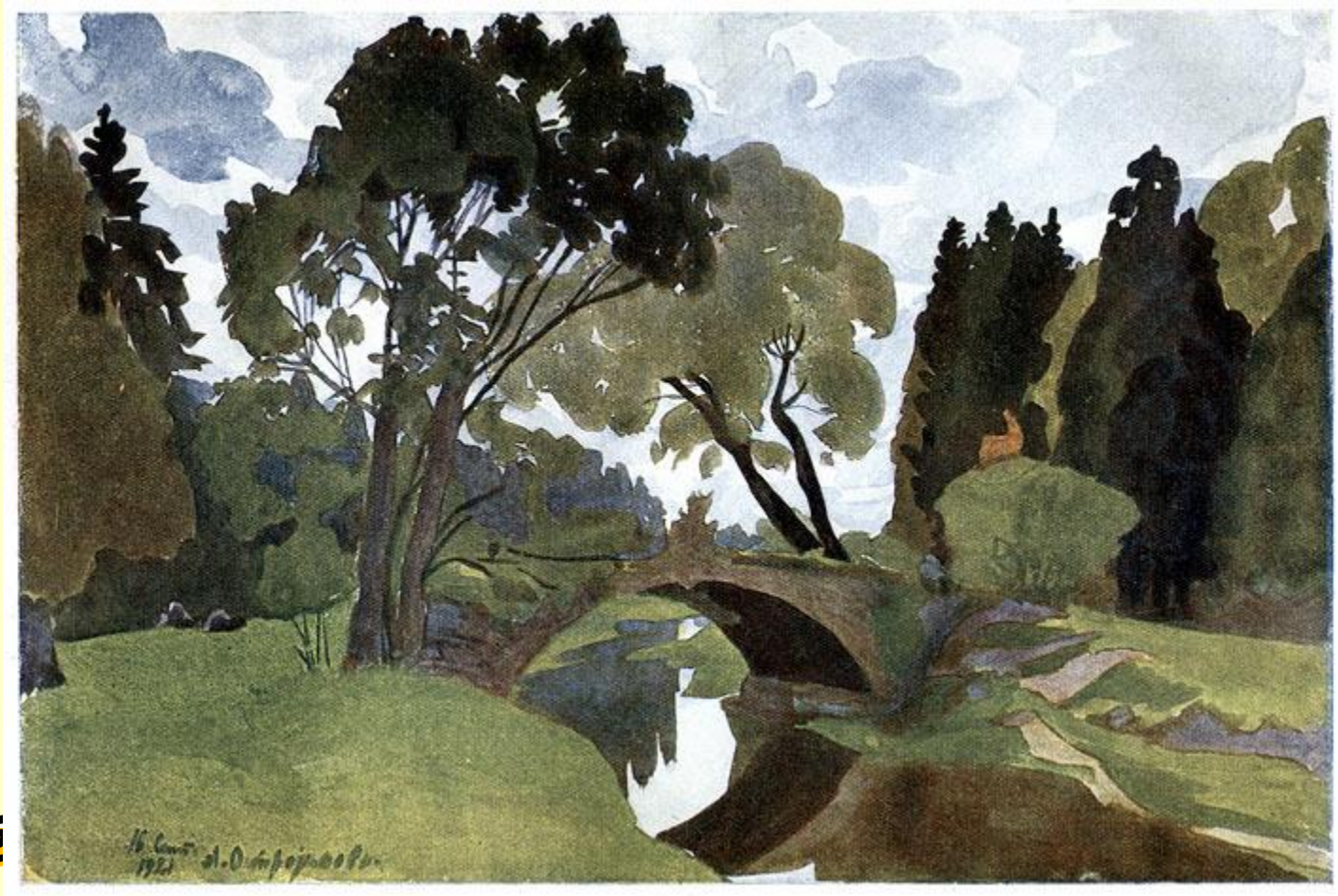


# А. Бенуа Пейзаж акварель

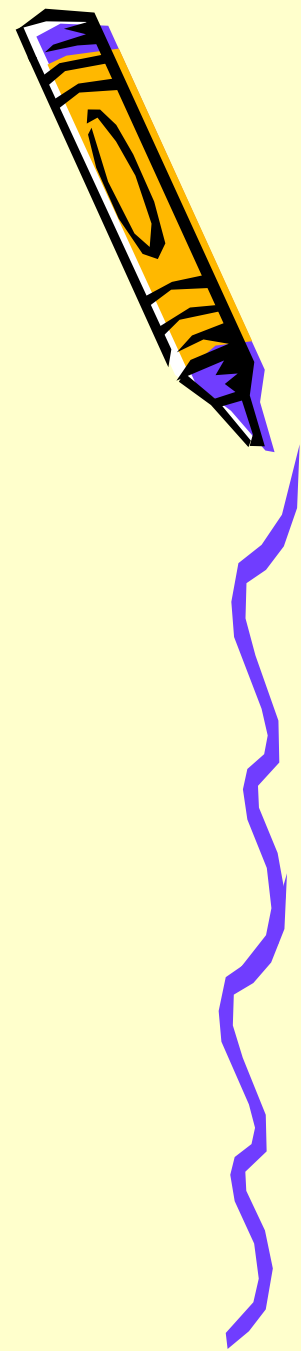




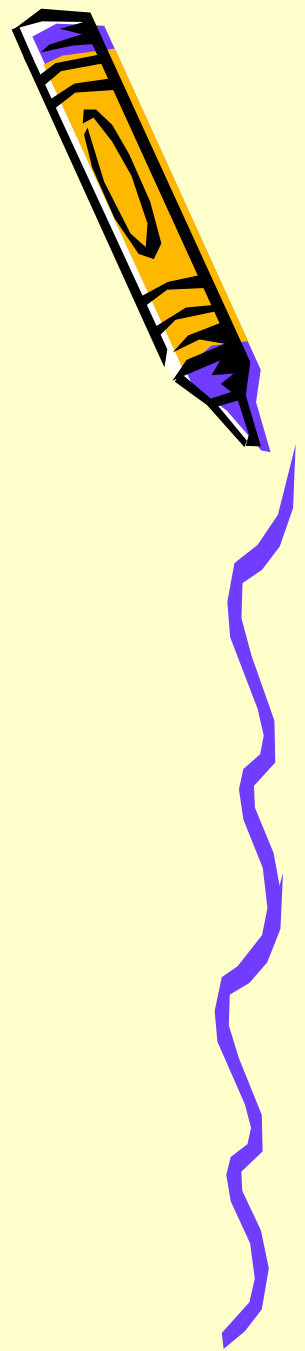
А.П. Остроумова-Лебедева  
«Мостик» акварель



А.В.Фонвизин «Портрет актрисы Д.  
В.Зеркаловой» акварель



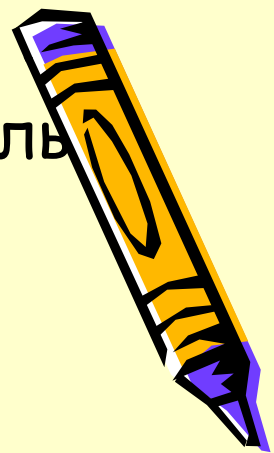
# В. Суриков «Портрет девочки» акварель



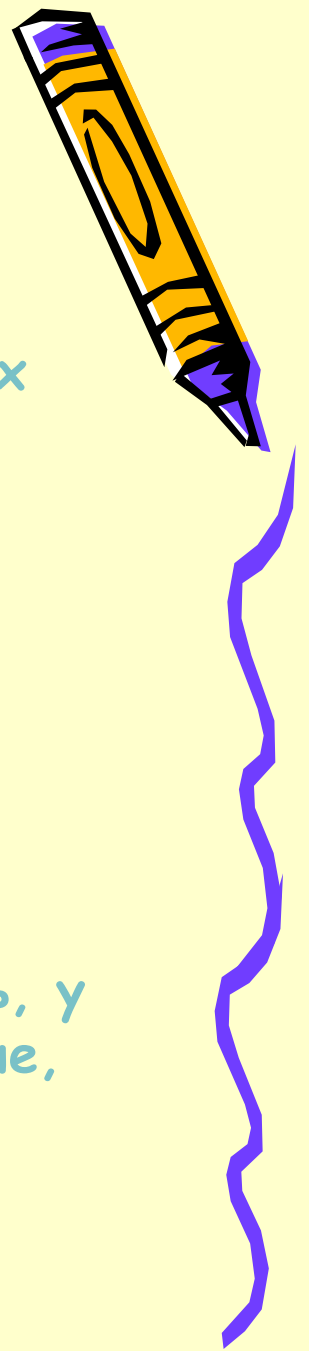
# Брюллов А.П. Портрет Н.Н. Гончаровой



А. Фонвизин «Майя Плисецкая» акварель



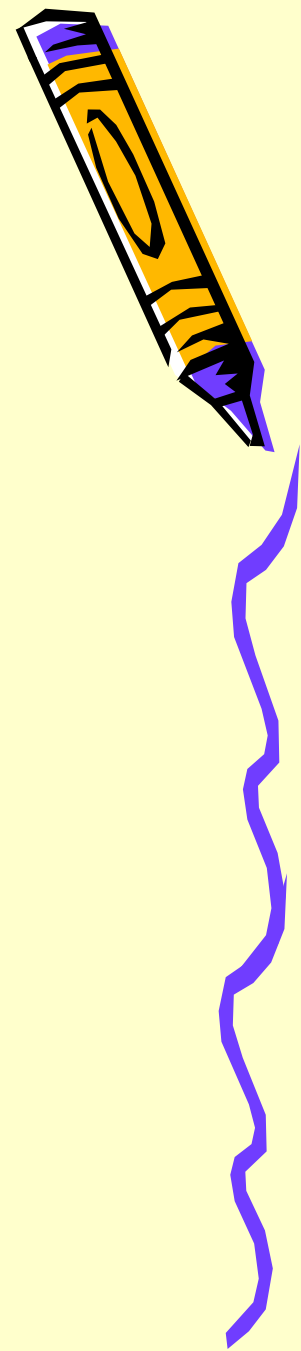
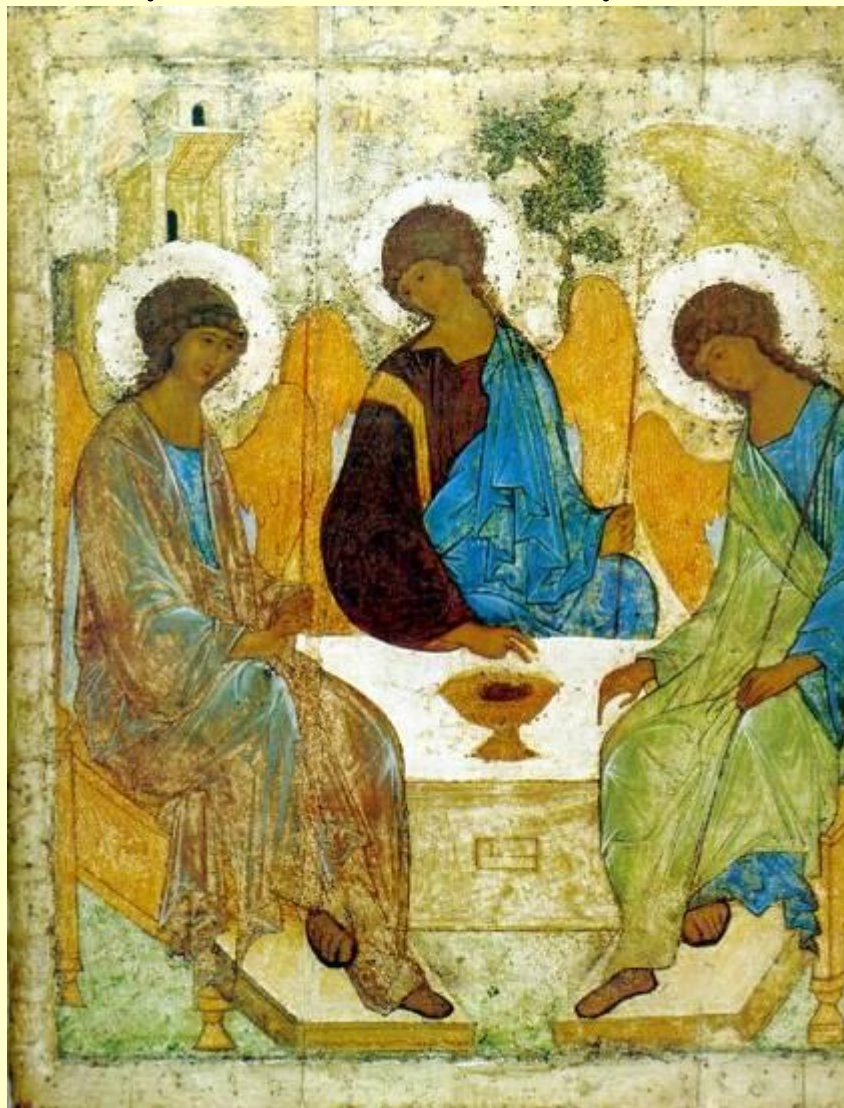
# Темперная живопись



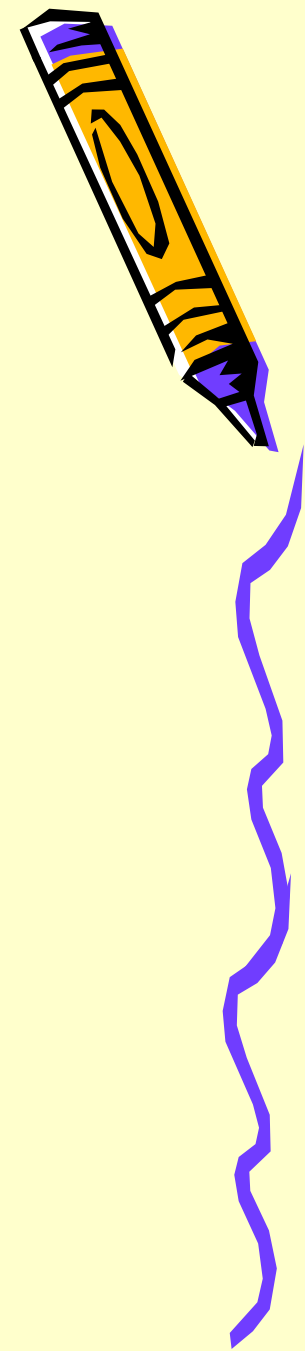
- Одна из самых старых. Выполняется красками растертыми на яичном желтке или других клеящих веществах
- Особенности: темпера разводится водой и сразу высыхает, поэтому темперные краски плохо смешиваются и держатся не на палитре, а в пузырьках. Темпера непрозрачна. Позволяет выполнять тонкие чёткие штрихи.
- Основанием служит бумага, картон, плотная ткань, у старых мастеров – доска. Кисти круглые и плоские, мягкие и щетина.



# А.Рублёв «Троица» икона дерево, темпера

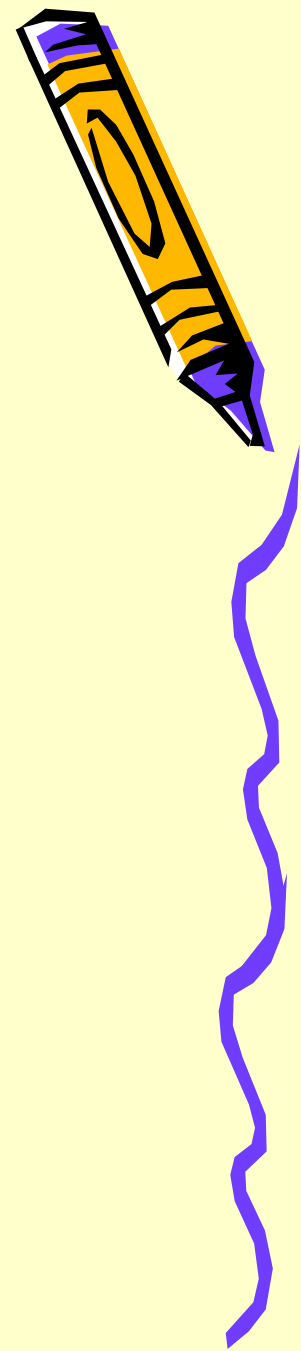


# «Ангел» дерево, темпера

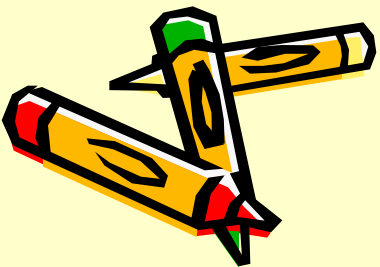
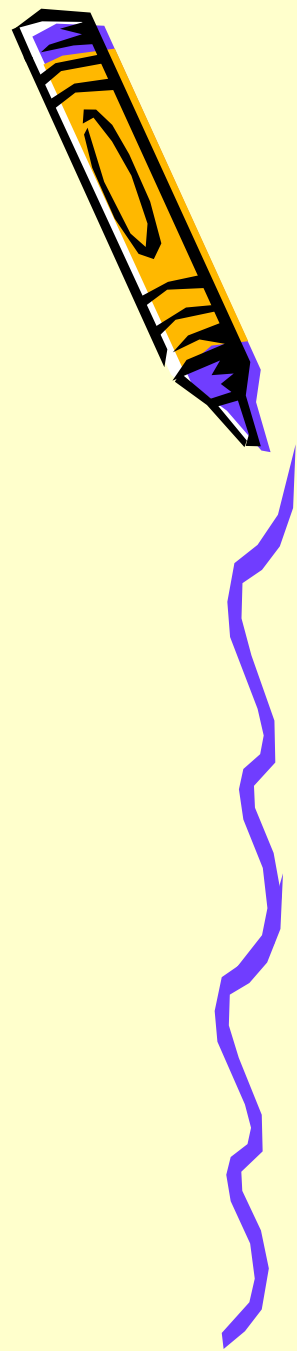




# Леонардо да Винчи Мадонна Литта темпера



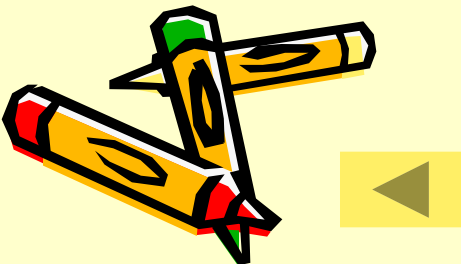
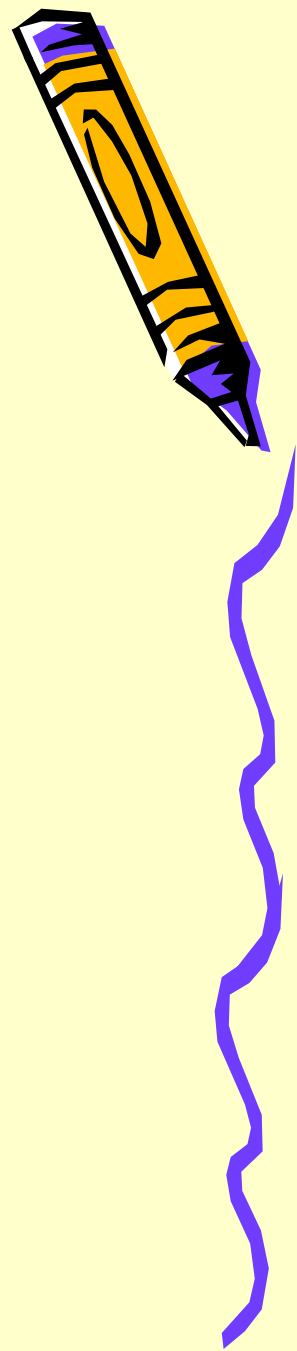
Богоматерь Казанская дерево,  
темпера



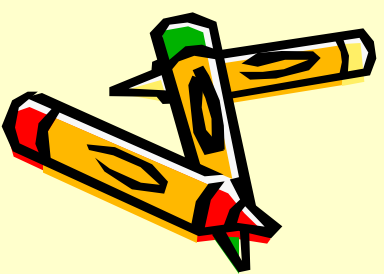
# Гуашевая живопись

- Гуашь - мягкий сорт акварельных красок.
- Особенность: Непрозрачна, так как в сами краски добавлены белила. Это даёт возможность исправлять работу перекрывая неудачное место следующим слоем. При высыхании цвета светлеют. Гуашевые краски, нанесённые толстым слоем могут осыпаться при высыхании.

Гуашью работают по бумаге, картону, оргалиту кистями, предназначенными для акварели.



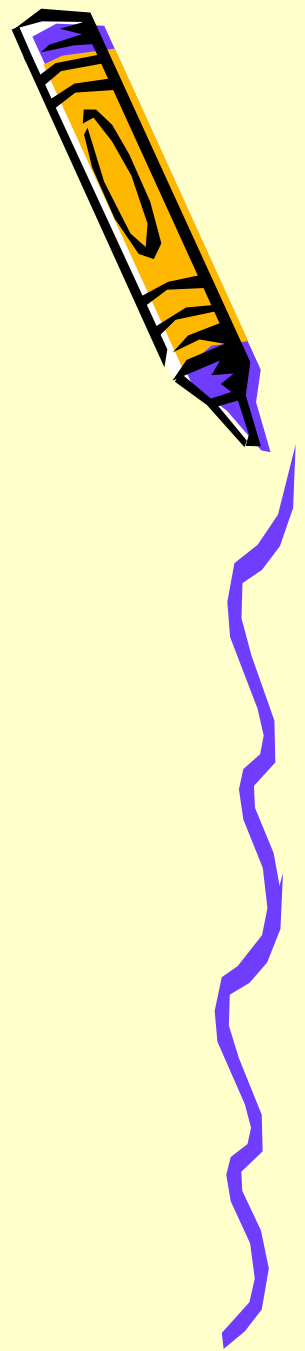
# Бенуа А.Н.«Прогулка в саду»гуашь



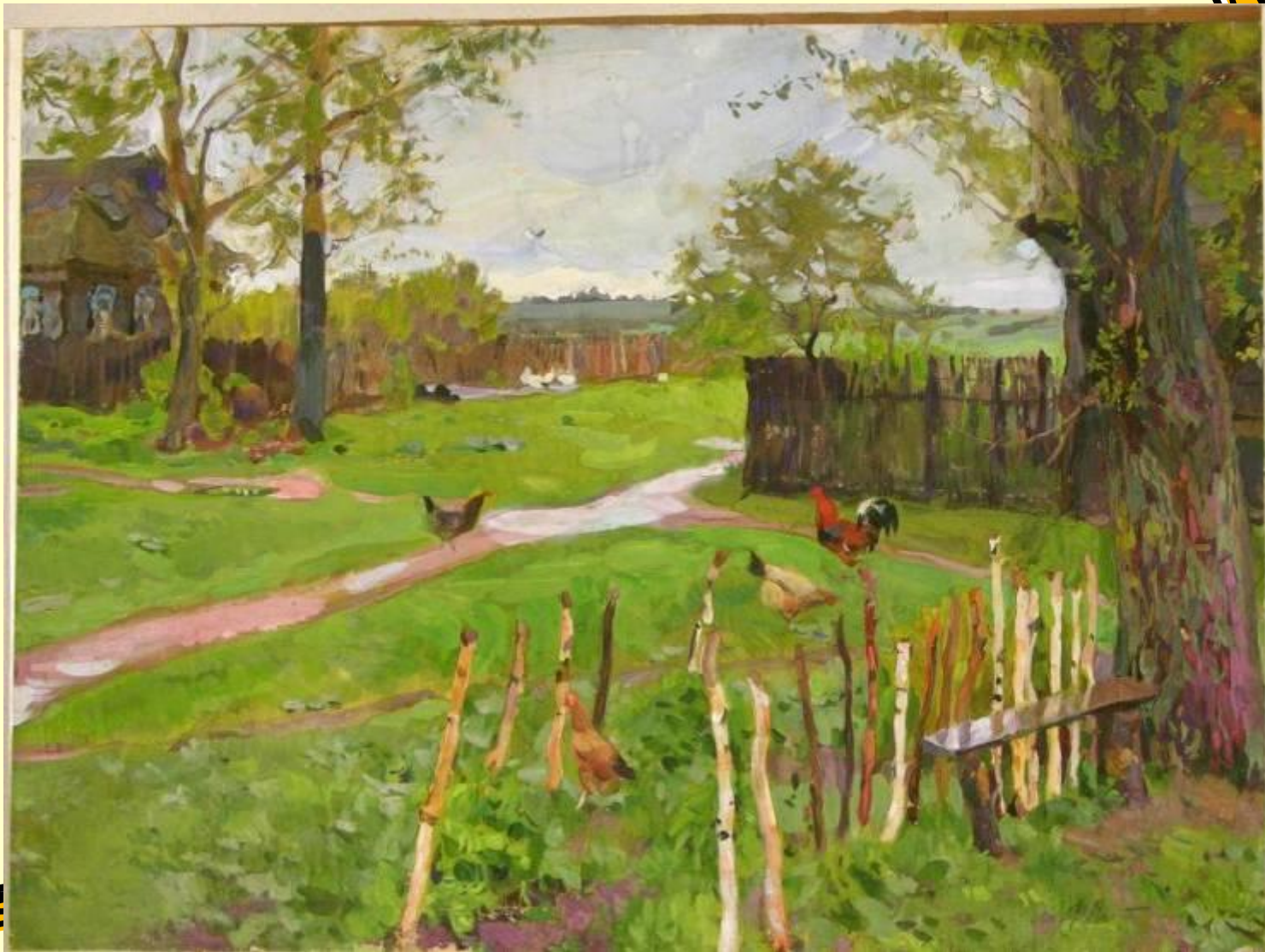
# Бенуа А.Н.«Оранжерея» гуашь



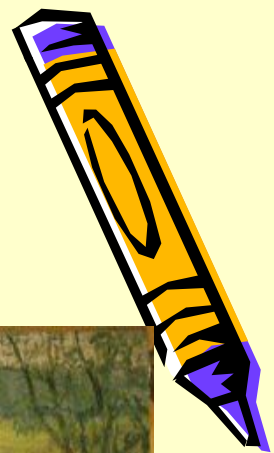
# Н. Рерих «Ладья» гуашь



# Лебедев Ф.С. «После дождя» гуашь



# Варламов А.Г. «В поле» гуашь





# Графика

- Графика – вид изобразительного искусства, основой которого является рисунок.
- Изображение (рисунок) выполняется на бумаге или картоне с помощью средств:

карандаша

пера

угля

мела

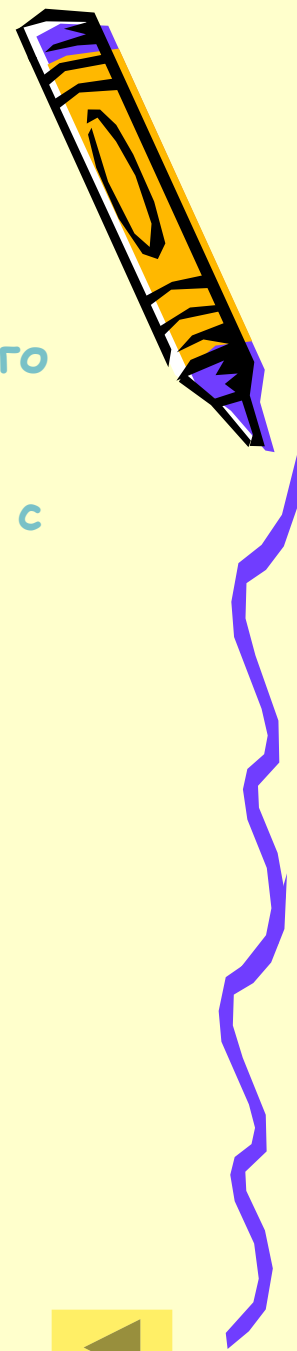
кисти

фломастера

шариковой ручки

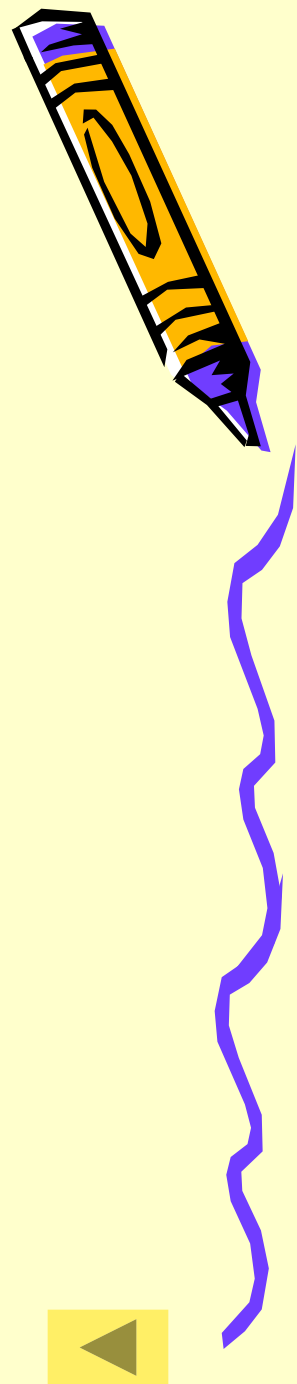


[Верну  
ться  
в тест](#)

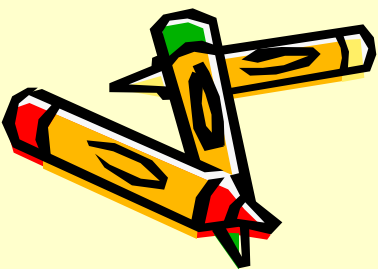
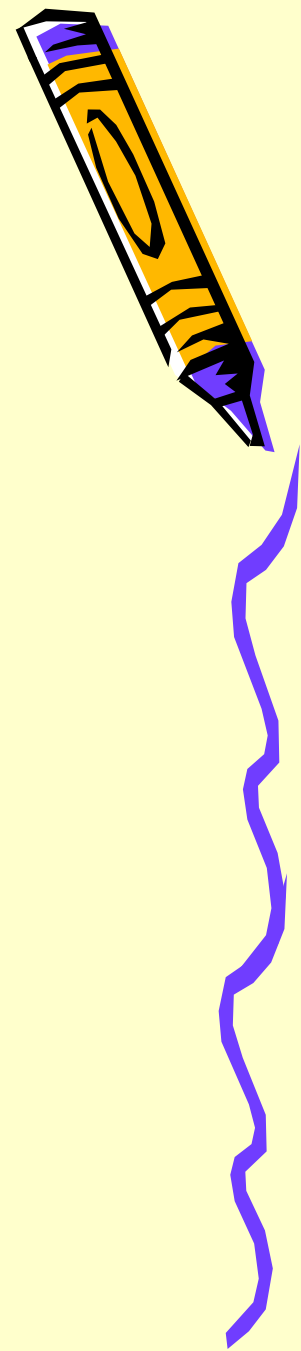
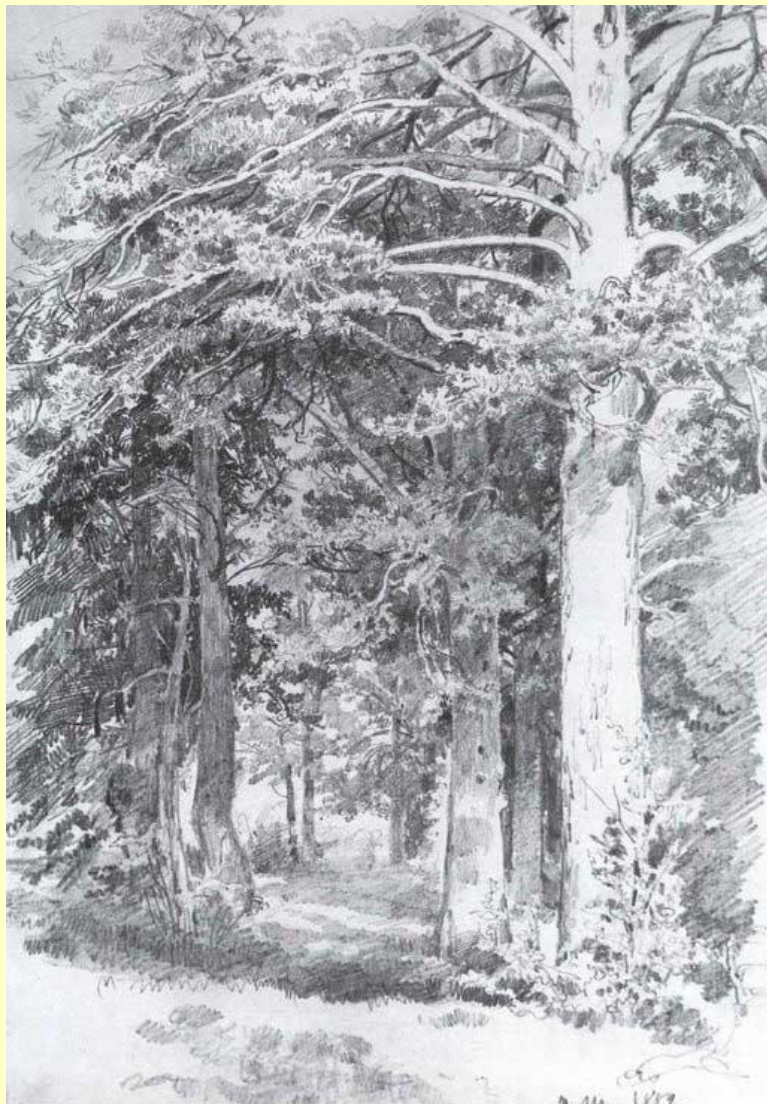


# Произведения графики

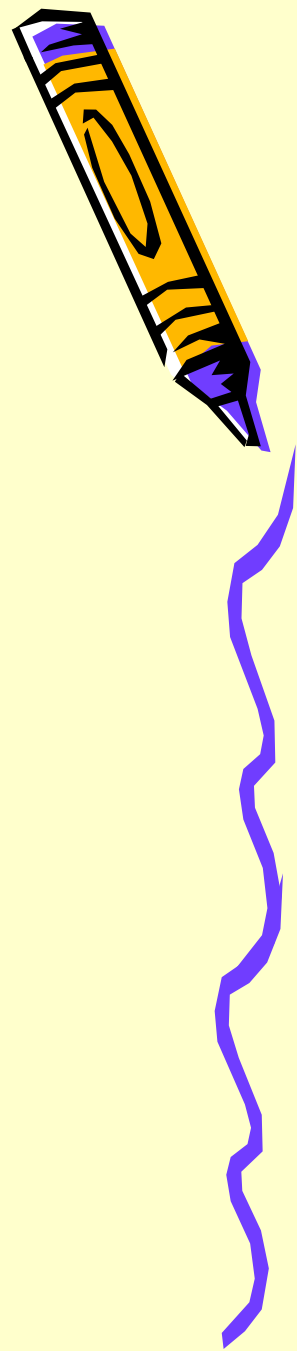
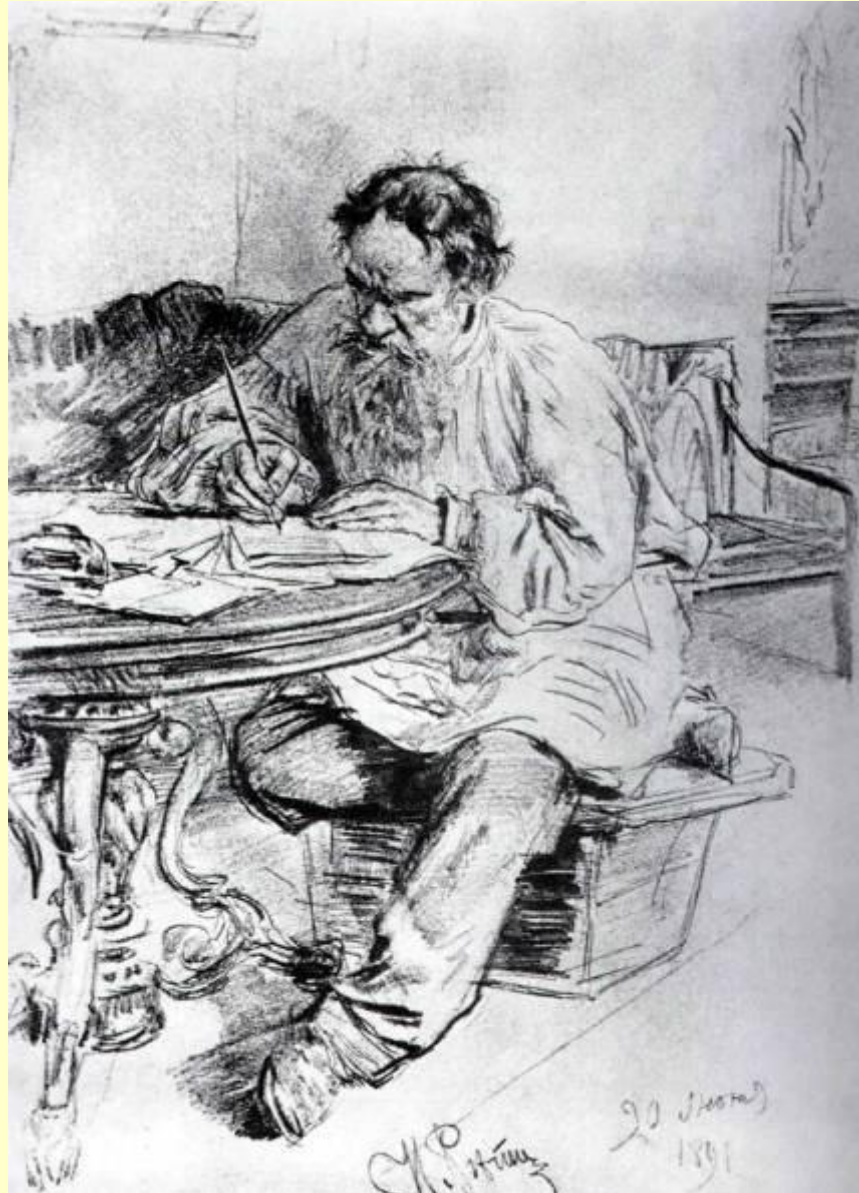
- рисунки
- наброски зарисовки
- гравюры
- книжные иллюстрации
- этикетки
- газетные и журнальные карикатуры
- плакаты
- шрифты для книг
- афиши



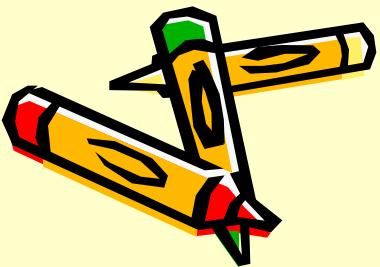
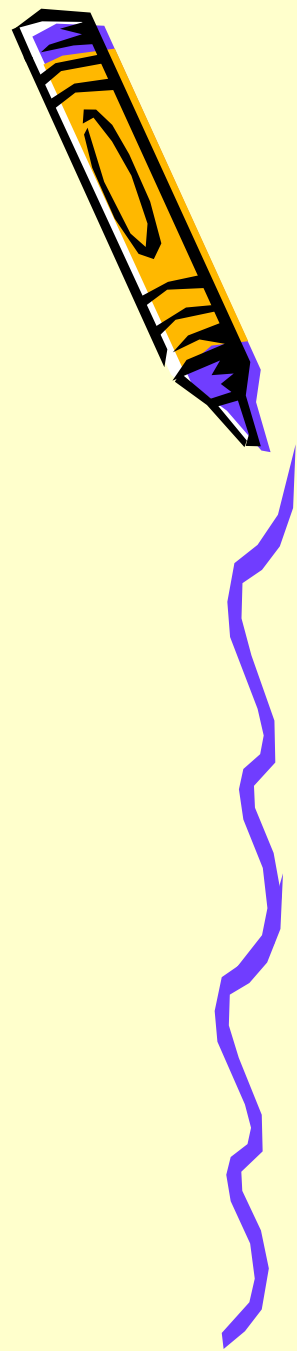
И.И. Шишкин «Сосновый лес»  
рисунок карандаш



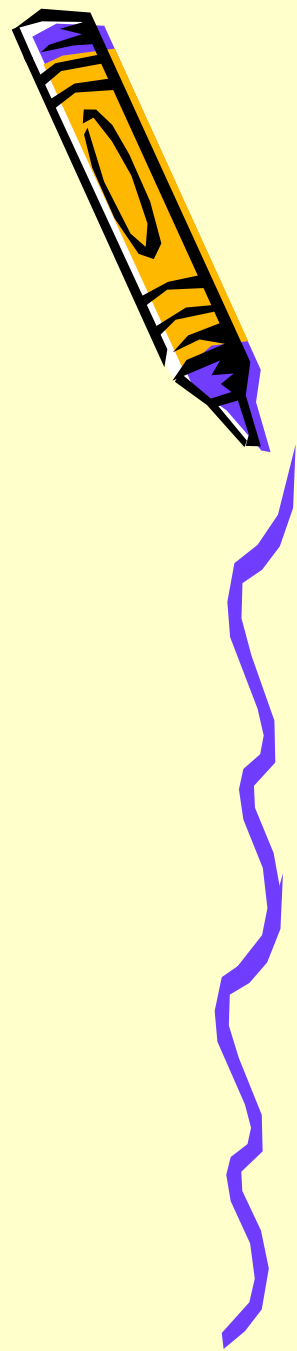
# И.Е. Репин Портрет Льва Толстого Зарисовка уголь



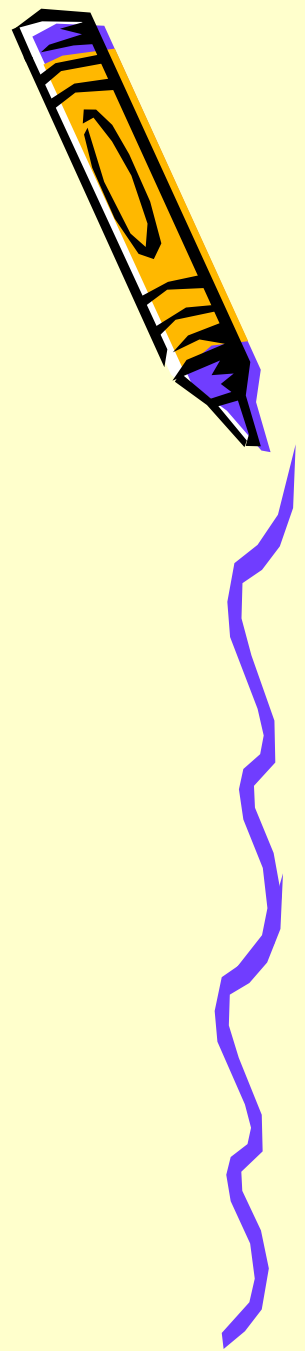
И.Е. Репин «Портрет художника К.К. Первухина» Зарисовка уголь



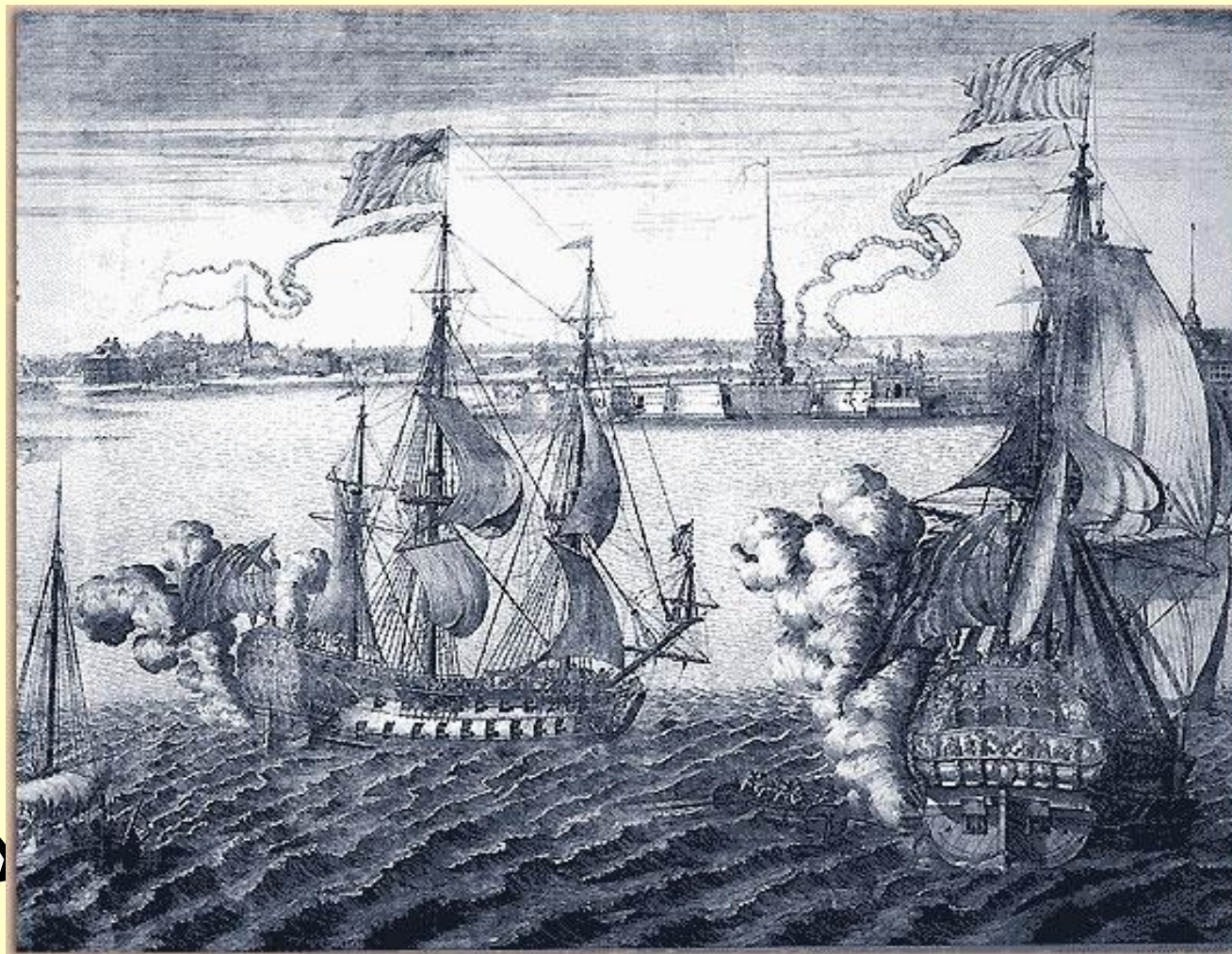
# Е.А. Кибрик «Ласочка» Иллюстрация



# А. Дейнека «Физкультурница» Плакат



# Зубов А.Ф. гравюра





# Кукрыниксы (М.В. Куприянов П.Н. Крылов Н.А. Соколов) Карикатура

КАК ИЗ «МОЛОДЦА» ПОЛУЧАЕТСЯ ОВЦА



Объявляю населению оккупированного района, что...



... германские власти будут беспощадно уничтожать.



... вешать и расстреливать...



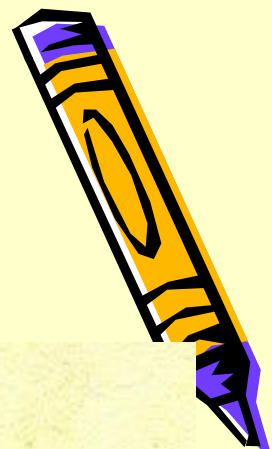
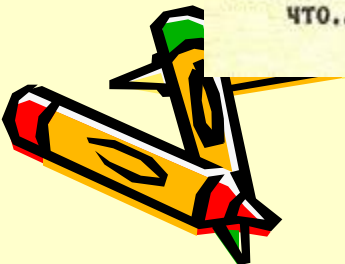
... всех без различия пола и возраста... пола и возраста...



... Что-о? В селение ворвались советские войска? Скорей бежим! Бе-е-ежим!

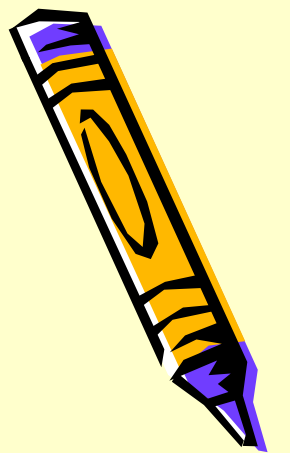


... Бе-е-е-е...



# Скульптура

- Станковая:
  - статуи
  - портреты
  - жанровые сцены
- Монументальная
  - памятники
  - декоративная скульптура в парках
  - рельефы на зданиях
  - мемориальные ансамбли



# Станковая скульптура

- Рассчитана на восприятие с близкого расстояния и поэтому имеет размер меньше натурального, равен ему или немного превышает.
- Выполняется скульптура в каком - либо материале:

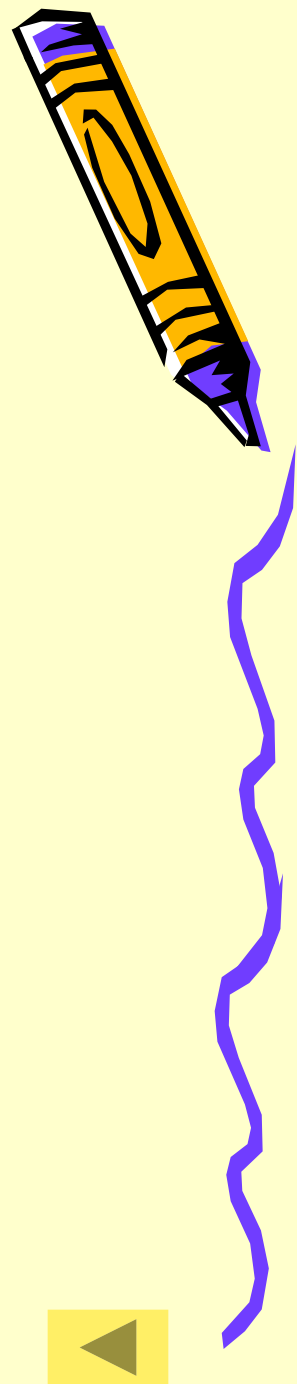
дереве

глине

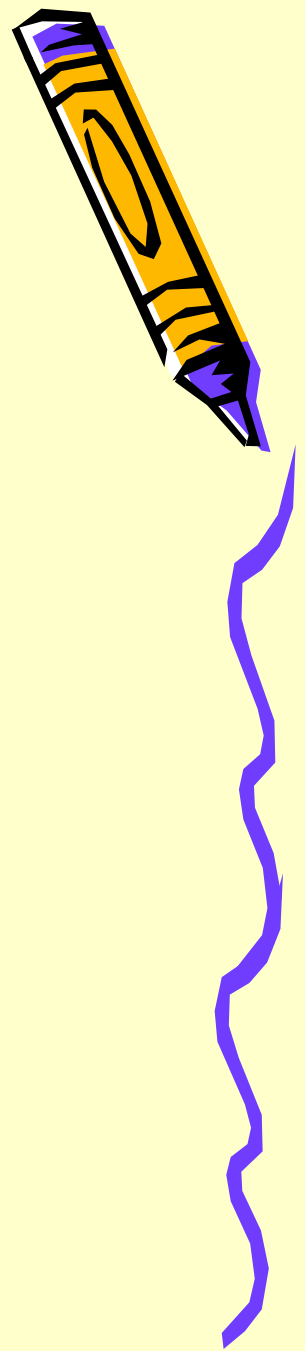
гипсе

камне

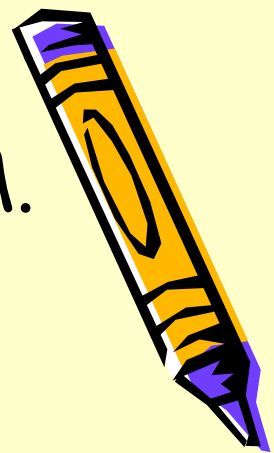
металле



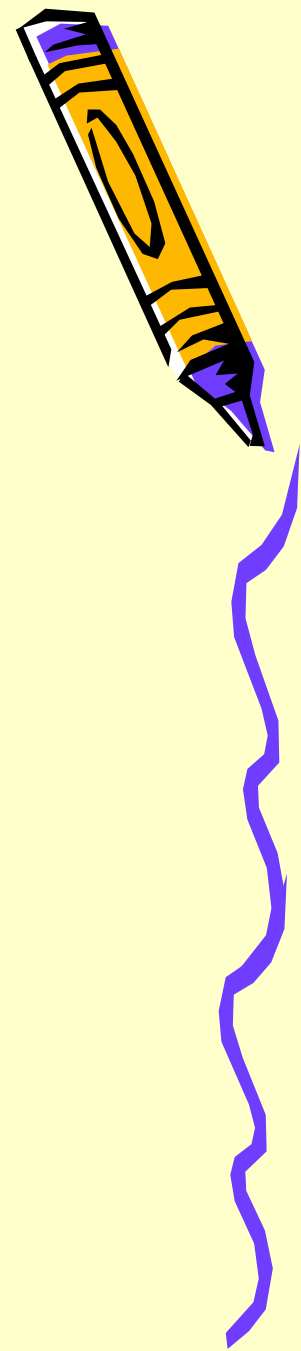
# Скульптор Фальконе Э.М. «Зима»



# «Амур» Скульптор Фальконе Э.М.

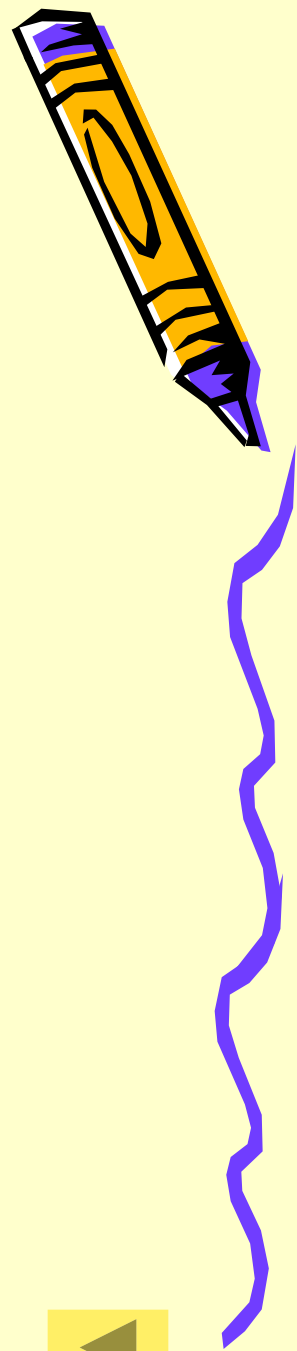


Екатерина II скульптор Шубин Ф.И.



# Монументальная скульптура

- Отличается крупным размером
- Скульптура создается посредством  
высекания  
вырезания  
лепки  
литья  
чеканки



Верну  
ться  
в тест

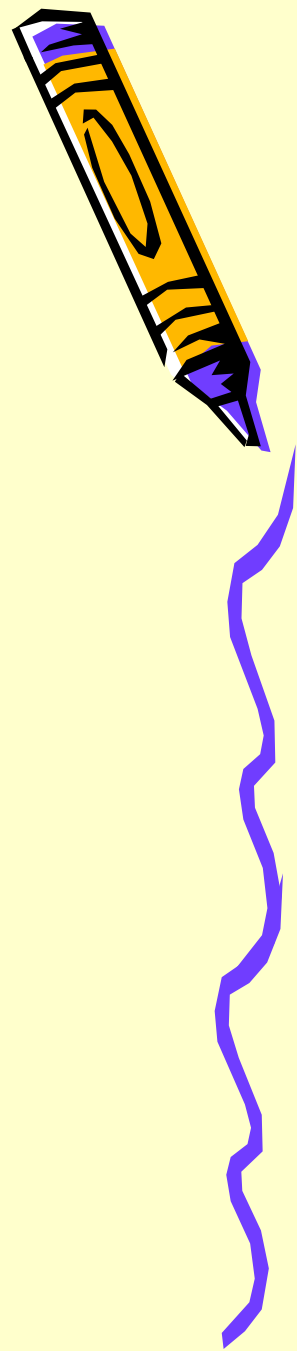


# Скульптор Фальконе Э.М. «Медный всадник» скульптура

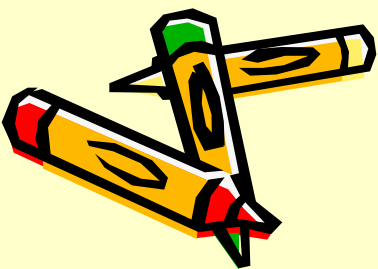
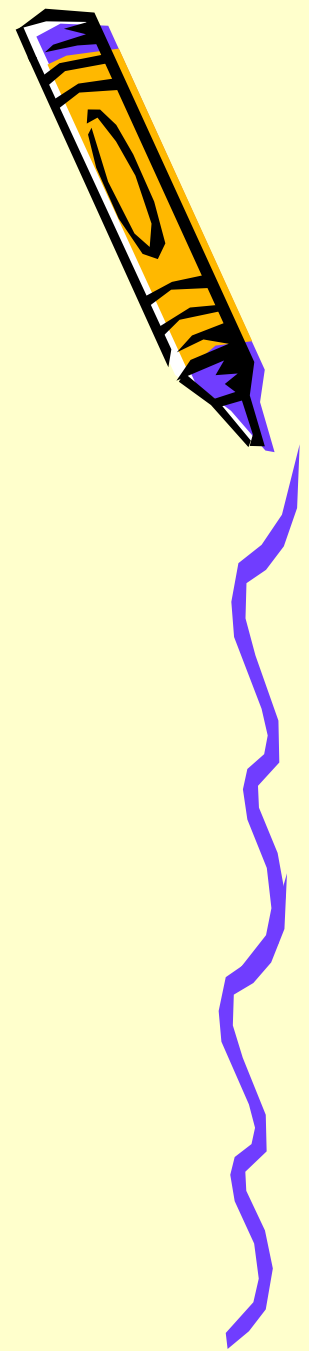
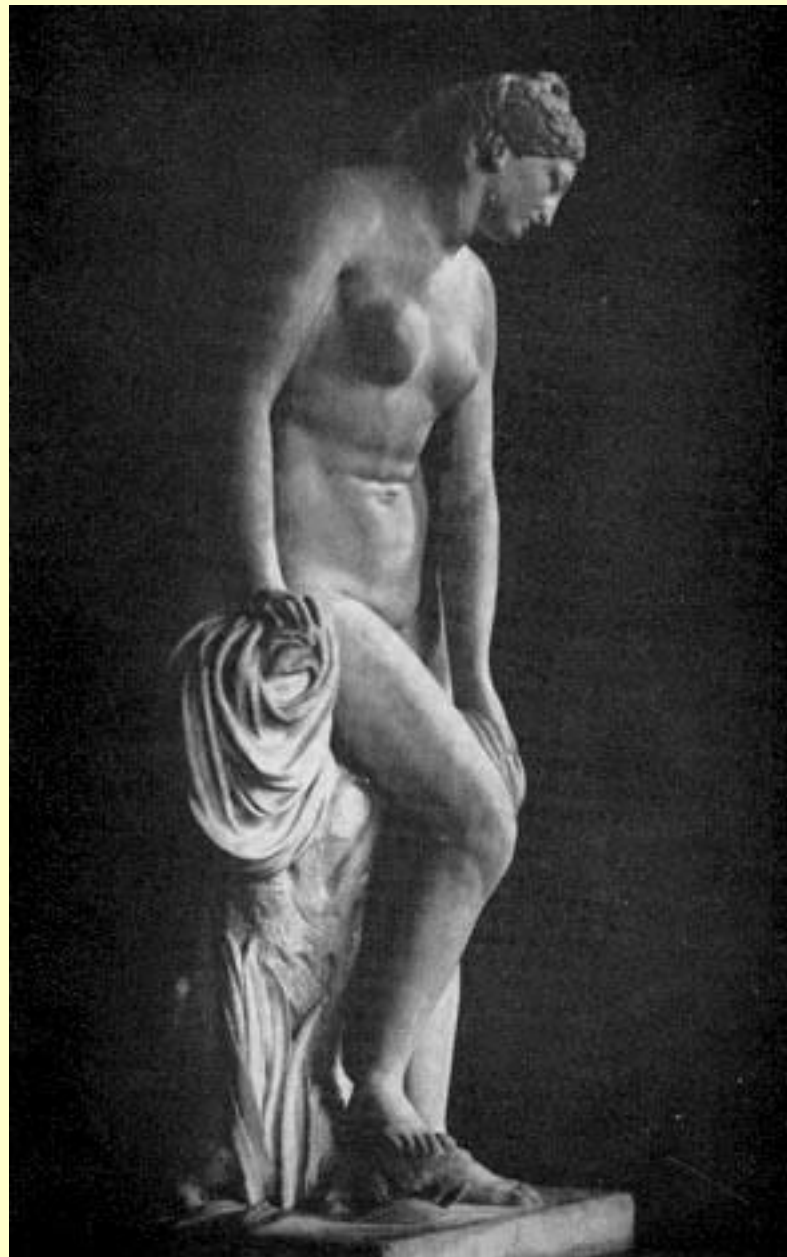




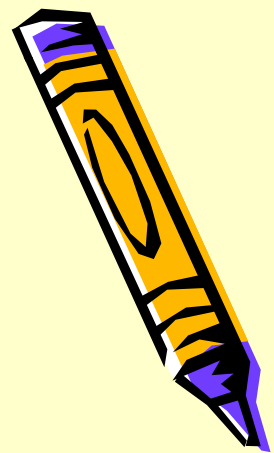
# Скульптор М.И. Козловский «Самсон»



Венера скульптор Щедрин Ф.Ф.



# Памятник баснописцу Крылову И.А. скульптор Клодт П.



# Декоративно – прикладное творчество

- Художественное оформление предметов, которые человек использует в быту

утварь

мебель

ткань

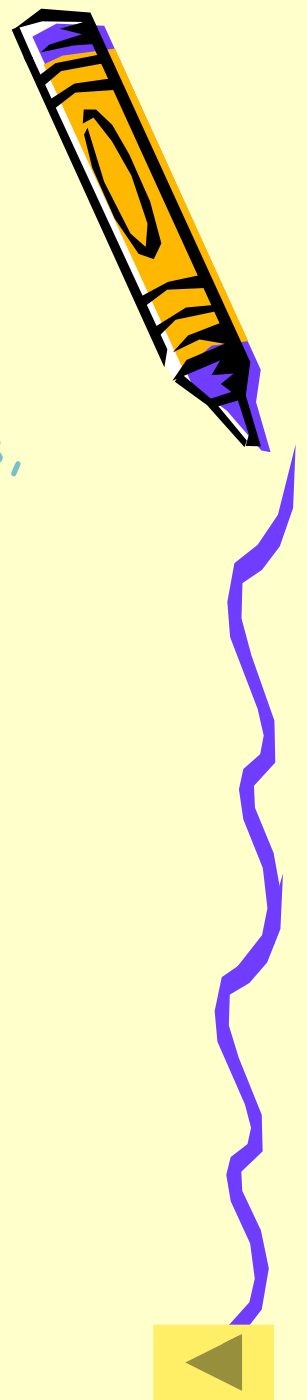
орудия труда

одежда

оружие

ювелирные изделия

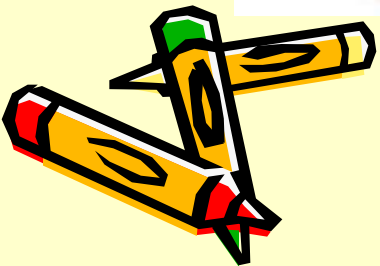
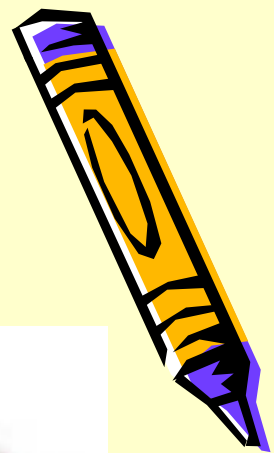
витражи



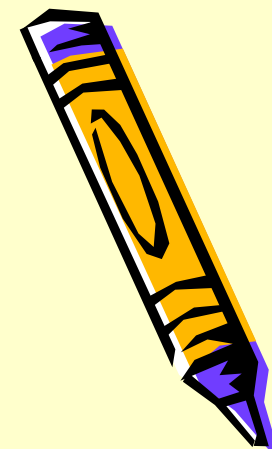
Верну  
ться  
в тест



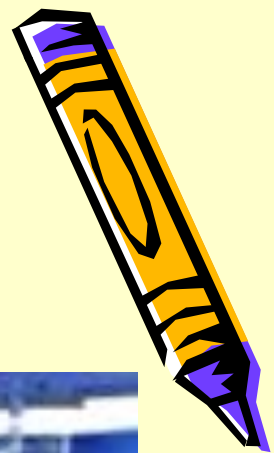
# Хохломская роспись посуда



# Жостовский поднос



# Гжель

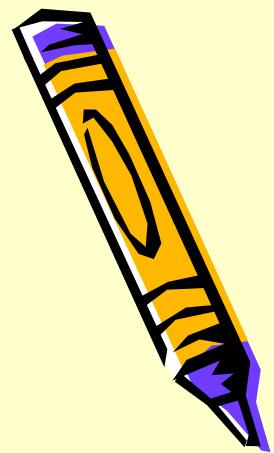


# Береста





# Дымковская игрушка

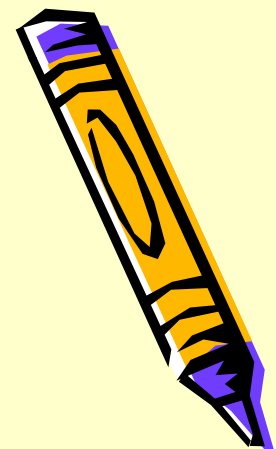


# Богородская игрушка

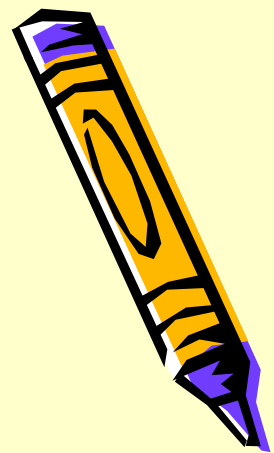


# Вопросы и задания

- Перечислите виды и материалы изобразительного искусства.
- Какая техника живописи вам особенно нравится и почему ?
- Что вы узнали о скульптуре ? В каких материалах выполняются скульптуры ?
- Какие виды декоративно - прикладного искусства привлекли ваше внимание и хотели бы заняться выполнением изделий в этой технике ?



# Тест



I. Определите:  
к какому виду изобразительного  
искусства принадлежит картинка

1)

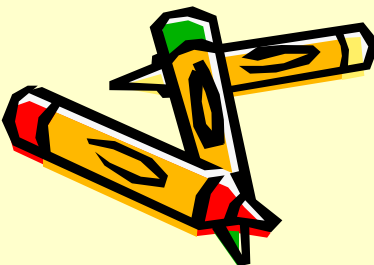
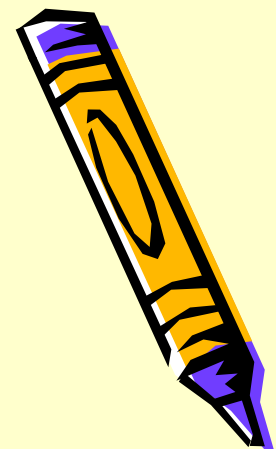


а) Графика

б) Живопись

в) Скульптура

г) Декоративно-  
прикладное  
искусство

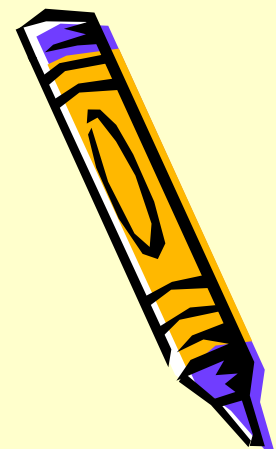




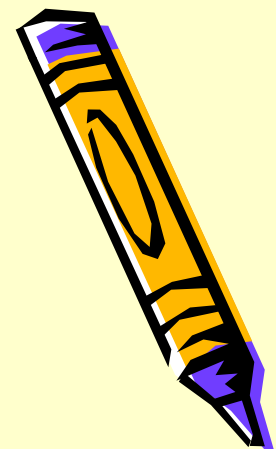
Очень жаль,  
НО ТЫ ОШИБСЯ...



Читать правильный ответ



Молодец! Всё правильно!

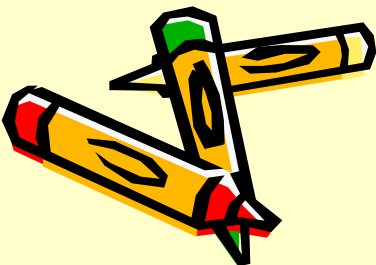
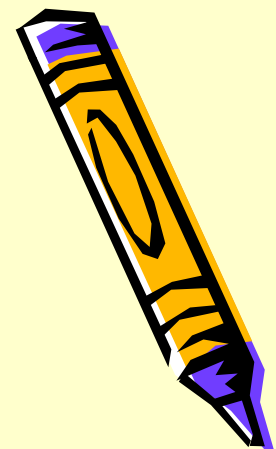




Очень жаль,  
но ты ошибся



Читать правильный ответ







Очень жаль,  
но ты ошибся



Читать правильный ответ



2)

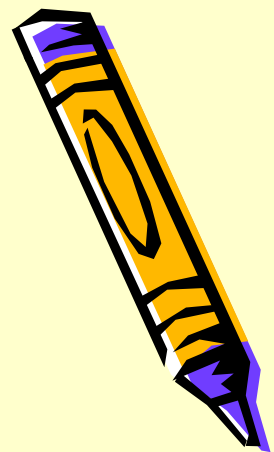


а) Графика

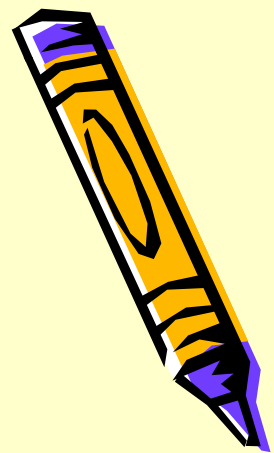
б) Живопись

в) Скульптура

г) Декоративно-  
прикладное  
искусство



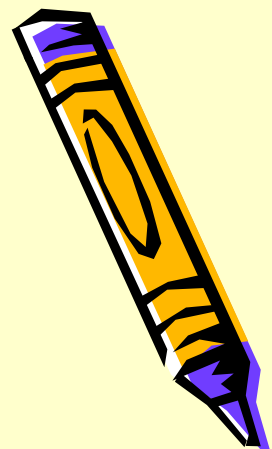
Ой! Какая досадная ошибка....



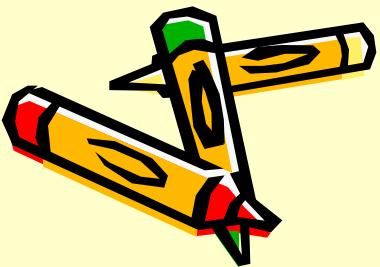
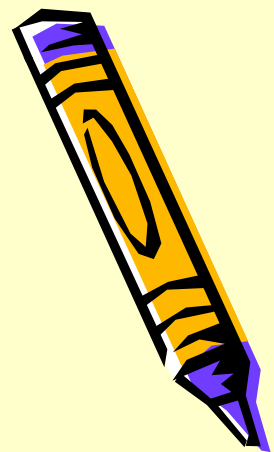
Читать правильный ответ



Поздравляю! Правильно!



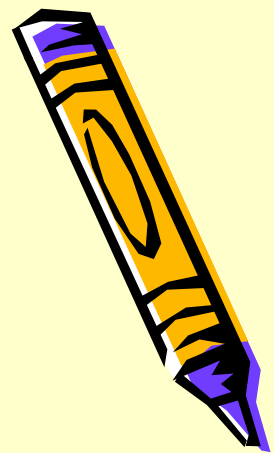
Ой! Какая досадная ошибка....



Читать правильный ответ



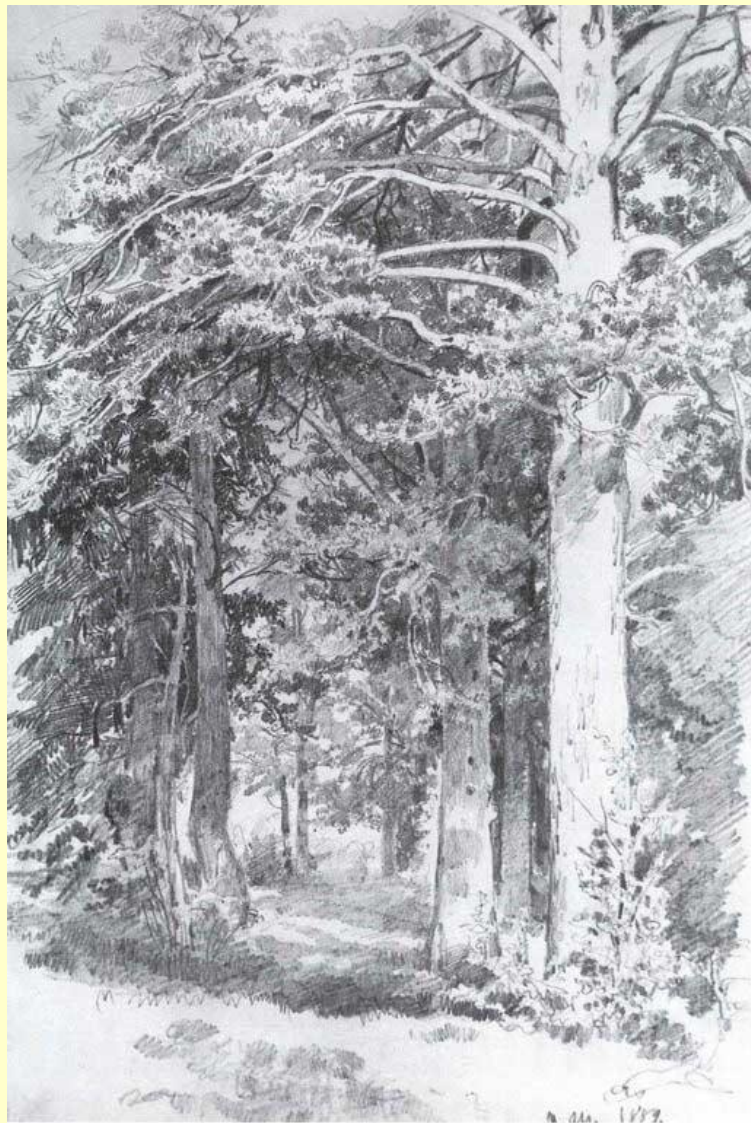
Ой! Какая досадная ошибка....



Читать правильный ответ



3)

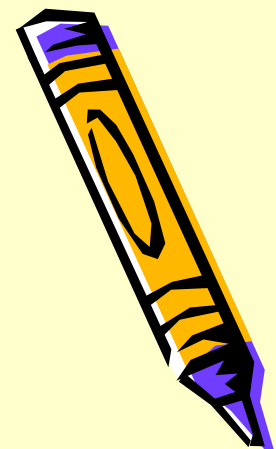


а) Графика

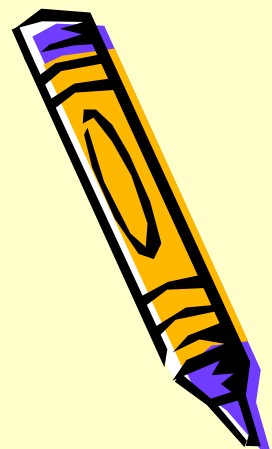
б) Живопись

в) Скульптура

г) Декоративно-  
прикладное  
искусство

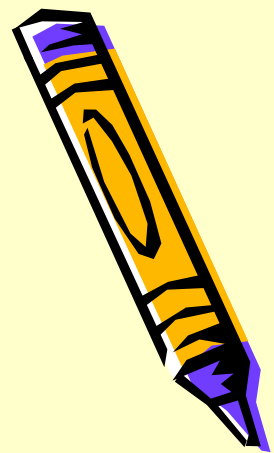


Поздравляю! Верно!





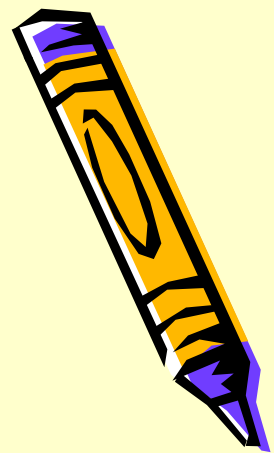
Хм...Неверный ответ....



Читать правильный ответ

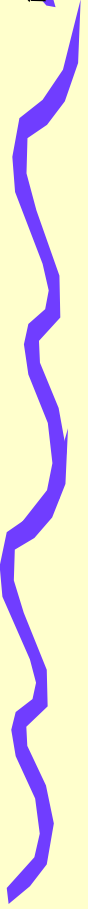
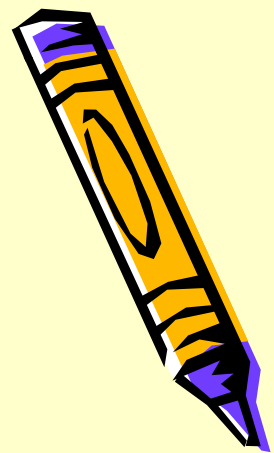


Хм...Неверный ответ....



Читать правильный ответ

Хм...Неверный ответ....



Читать правильный ответ



4)

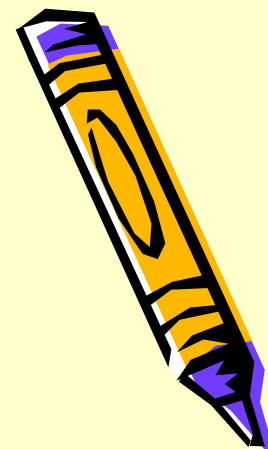


а) Графика

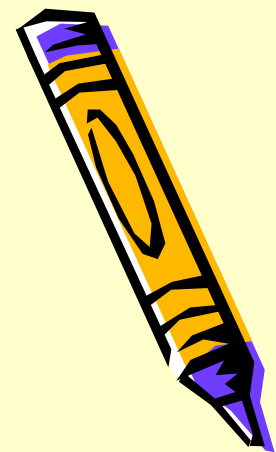
б) Живопись

в) Скульптура

г) Декоративно-  
прикладное  
искусство



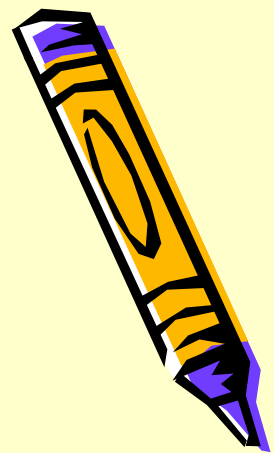
Досадный промах... Будь внимательней!



Читать правильный ответ



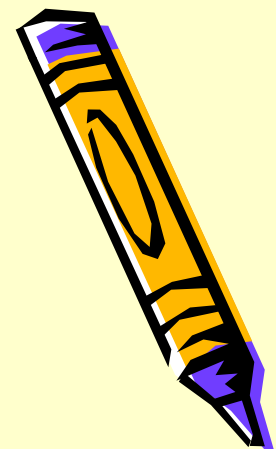
Досадный промах... Будь внимательней!



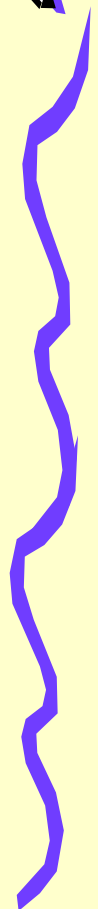
Читать правильный ответ



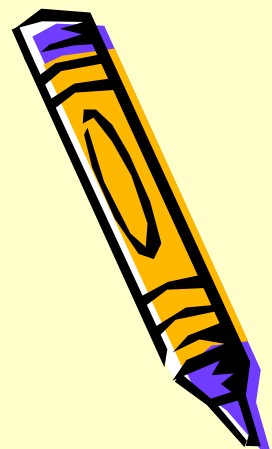
Досадный промах... Будь внимательней!



Читать правильный ответ

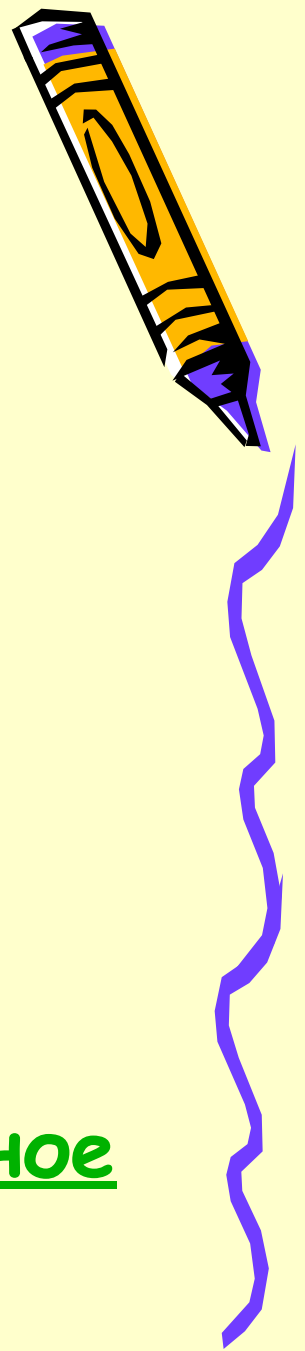


Умница!!!





II. Выберите вид  
изобразительного искусства, в  
котором Вам хотелось бы сделать  
творческую работу



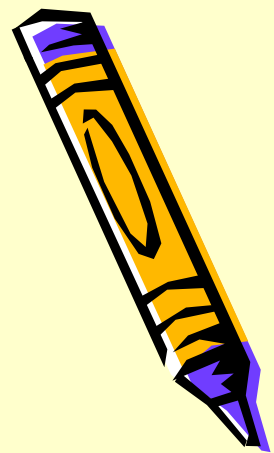
1) Живопись

2) Графика

3) Скульптура

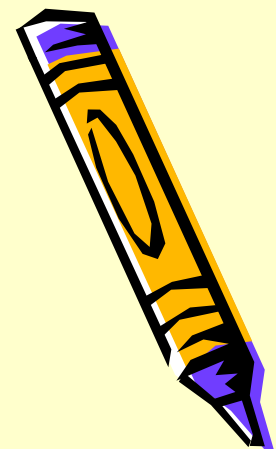
4) Декоративно-прикладное  
искусство





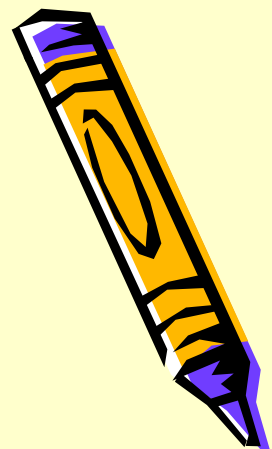
- О! Да ты будущий живописец?! Вот твоё задание:
- Создай свою собственную галерею **ЖИВОПИСИ** (для этого тебе понадобятся краски и бумага или ты можешь создать её с помощью компьютера).





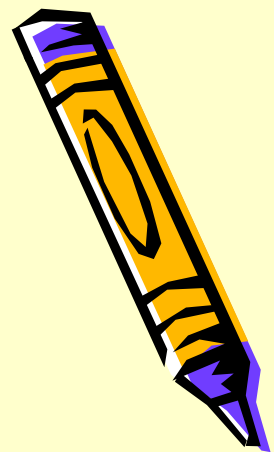
- Любишь рисовать карандашом? Значит ты будущий художник-график!!! Получи задание:
- Создай свою собственную галерею графики (для этого тебе понадобятся карандаши (или фломастеры, мелки) и бумага или ты можешь создать её с помощью компьютера).





- Нравится лепить? Значит ты будущий скульптор!!! Это твоё задание:
- Создай свою собственную галерею скульптуры (для этого тебе понадобится пластилин или глина или ты можешь создать галерею с помощью компьютера).

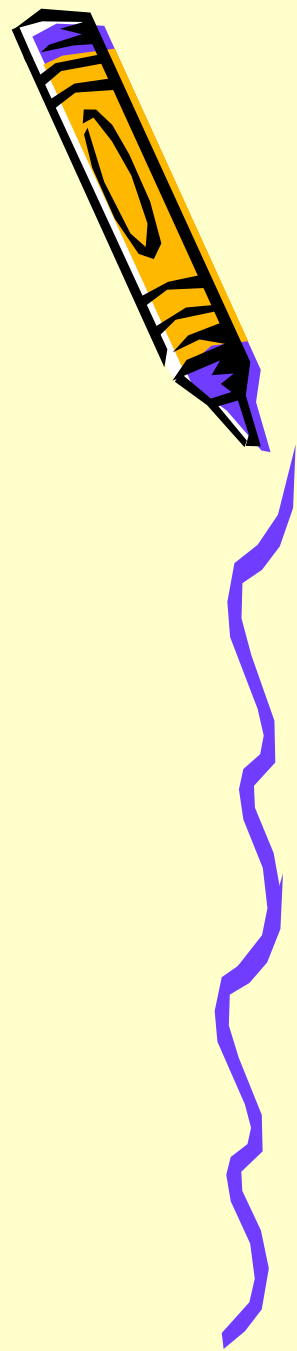




- Любишь рисовать узоры? Значит декоративно-прикладное искусство твоя конёк!!! Выполни такое задание:
- Создай свою собственную галерею декоративно-прикладного искусства (для этого тебе понадобится вырезать из картона заготовку тарелки, чашки, подноса или вазы и раскрасить её в любой понравившейся технике или ты можешь создать галерею с помощью компьютера).



# Приложение

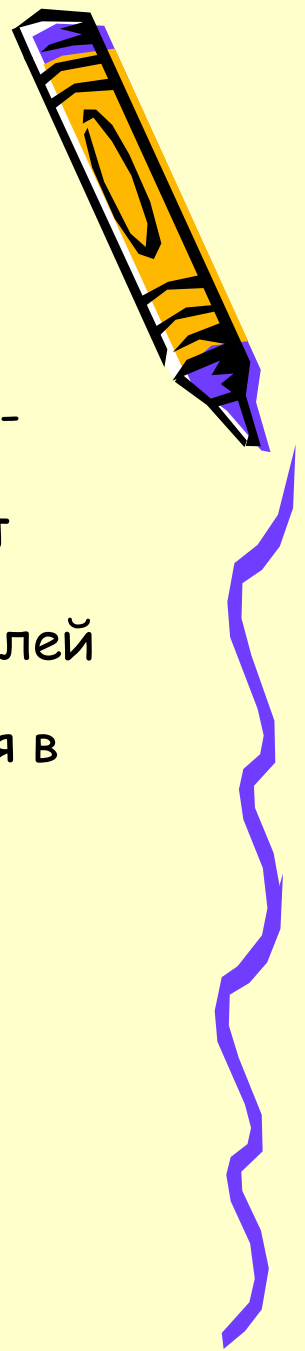


- Данная презентация выполнена для учащихся 4 класса общеобразовательной средней школы по программе Н. Неменского. Может использоваться преподавателем на уроках Изобразительного искусства.

- МТГУ 2008



# Сопроводительный ЛИСТ



- Выполнила: студентка 3 курса МПГУ Художественно-графического факультета Ляшенко Мария
- Руководитель: кандидат педагогических наук, доцент Гудилина С.Н.
- Данная презентация рекомендована для преподавателей изобразительного искусства средней общеобразовательной школы с целью использования в качестве учебно-методического пособия к уроку
- Цель работы: развитие внимательности, памяти, познавательных способностей учащихся начальных классов средней общеобразовательной школы.

