

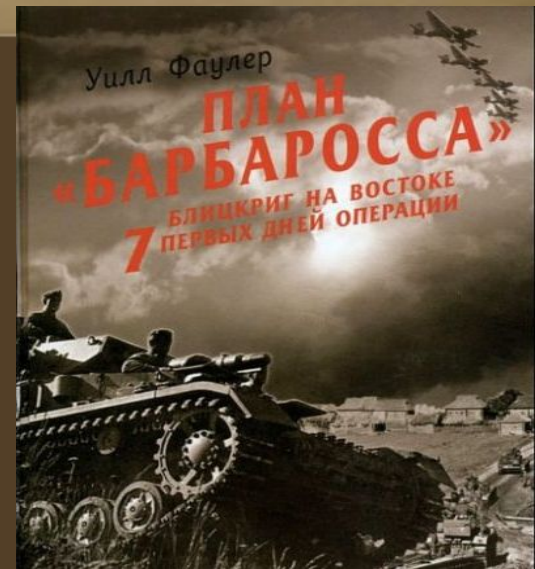
Украина в годы Второй мировой войны.



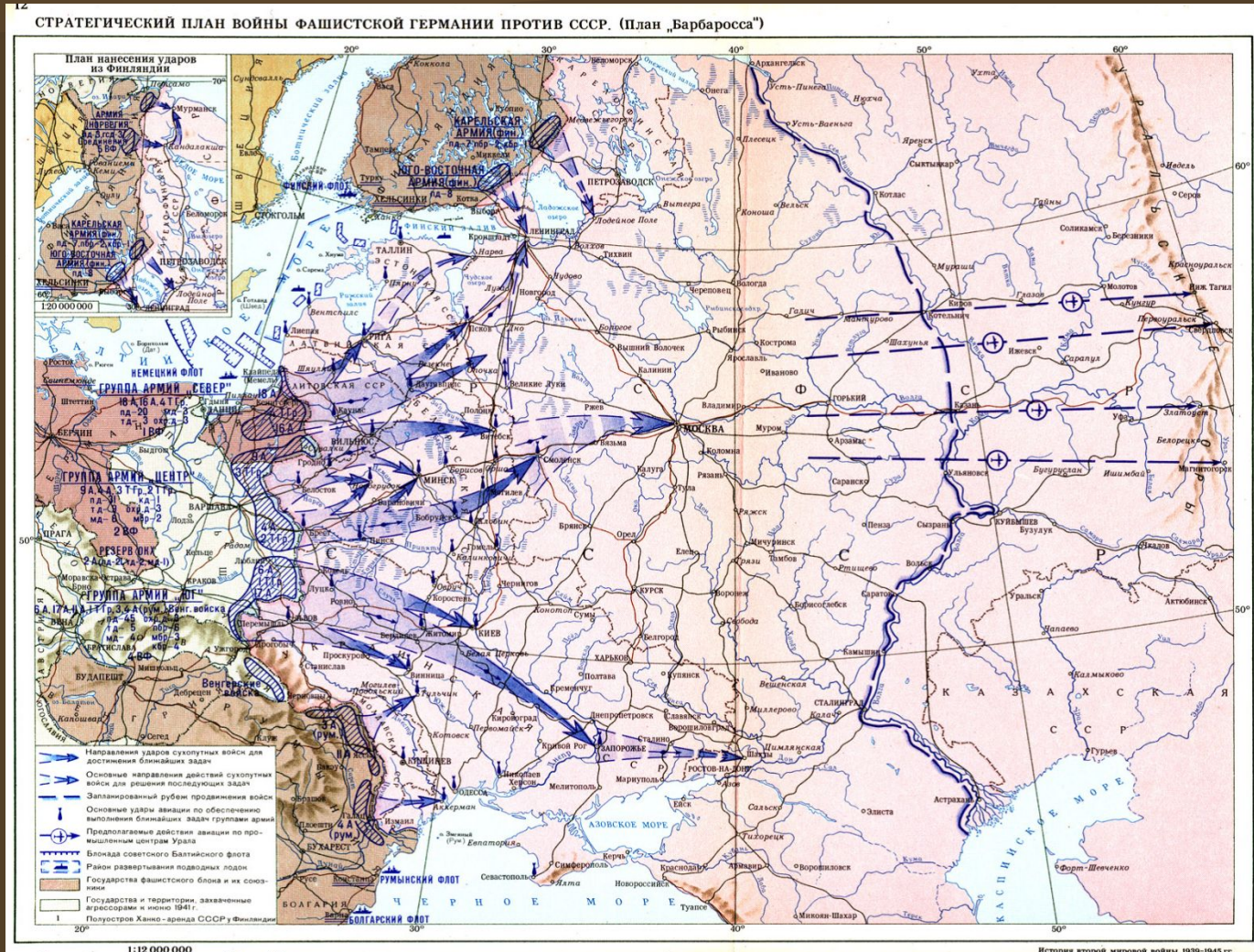
План «Барбаросса» (нім. Fall Barbarossa) — кодова назва плану блискавичної війни Третього Рейху проти СРСР.



Адольф Гітлер вивчає театр бойових дій в СРСР з генерал-фельдмаршалом Вальтер фон Браухічем (зліва), а також начальником Генштабу полковником Францем Гальдером, 7 серпня 1941 року.



У загарбницьких планах фашистів Україна займала особливе місце. Згідно з планом «Ост» Німеччина мала намір депортувати з України десятки мільйонів людей, переселивши сюди колоністів-німців. Частина її земель передбачалося передати сателітам гітлерівської Німеччини.



22 червня 1941 р. Німеччина напала на СРСР.

22 червня 1941 року німецькі війська
о 3 год. 45 хв. розпочали бомбардування
великих міст, а о 4 годині перейшли кордон.
Почалася Велика Вітчизняна війна.



МОБІЛІЗАЦІЯ

- Потягом перших місяців війни в 16 областях України до лав Червоної Армії було мобілізовано 2,515 млн. осіб (у західних областях мобілізацію було зірвано).
- До кінця 1941 року до народного ополчення вступило 1,300 млн. чоловік.
- У липні 1941 р. понад 158 тис. чоловік налічувалось у винищувальних загонах.



ЕВАКУАЦІЯ

В Україні евакуацією керувала комісія на чолі із заступником голови РНК УРСР Д. Жилою.

У короткий термін до східних районів СРСР було евакуйовано понад 550 великих підприємств, 30 т/ тракторів, 125 млн. пудів зерна та іншого продовольства, 6 млн. голів худоби, установи Академії Наук УРСР, 70 вузів, 50 театрів. Виїхало 3,8 млн. осіб.

Те, що не підлягало евакуації, передбачалось знищити.



Оборонні бої в Україні літа-осені 1941 р

- Початок війни був для СРСР украй несприятливим.
- Війська втратили прикриття з повітря. Противник бомбардував мости, залізничні вузли, знищував склади боєприпасів, пального і продовольства, які, відповідно до намірів «воювати на чужій території», були зосереджені в прикордонній смузі.
- Німецькі війська забезпечили собі значну перевагу.

ТАНКОВА БИТВА В РАЙОНІ РІВНЕ-ДУБНО-ЛУЦЬК-БРОДИ 23 – 29 червня 1941 року

Найбільша танкова битва початкового періоду війни, в якій з обох сторін брали участь близько 2 тис. бойових машин.

Радянські танкісти зазнали в ній величезних втрат.



- Спроба зупинити противника на старому державному кордоні не вдалася.
- Німецько-фашистські війська прорвали оборону Швденно-Західного фронту і 11 липня підійшли до річки Ірпінь, за 15 км від Києва.



- Перебуваючи у винятково складних умовах, радянські солдати й офіцери чинили запеклий опір загарбникам.

**Не вистачало навіть гвинтівок, деморалізовані командири великих з'єднань втрачали контроль над подіями і навіть кидали війська .
Все це призвело до величезних втрат. Але в хаосі початкового етапу війни бійці Червоної армії не мали змоги виконати свого військового обов'язку.**

Причини невдач ЧА

- 1.Кращі військові кадри Червоної армії були репресовані. Бойова підготовка у військах була дуже низька.
- 2.Якістю радянська військова техніка та озброєння поступалися німецьким, хоча кількісно їх переважали .
- 3.Сталін не вірив фактам, котрі свідчили про підготовку Німеччини до вторгнення.
- 4.У розташуванні військ усередині округів було багато недоліків та помилок, скориставшись якими німці у перші дні війни здійснили глибокі прориви й оточили великі з'єднання.
5. Демонтаж інженерних оборонних споруд на радянсько-польському кордоні, котрі з вересня 1939 р. опинилися в тилу Червоної армії.
- 6.Помилкова стратегія ведення воєнних дій «на ворожій території», «малою кров'ю».



Оборона Києва-72 дні.

- До військ Південно-Західного фронту, що обороняли Київ, улилося 200 тис. жителів столиці, ще 900 тис. добровольців поповнили народне ополчення і винищувальні батальйони.

Але у першій половині вересня 1941 р. німецькі війська, поновивши наступ, взяли у кільце в районі Києва чотири армії радянського Південно-Західного фронту.

**19 вересня 1941 р.
гітлерівці зайняли Київ.**



Трагедія Південно-Західного фронту.

Війська фронту розбилися на численні загони й групи, кожна з яких самостійно виривалася з оточення.

Тисячі солдатів та командирів загинули, переважна більшість особового складу фронту - понад 665 тис. - потрапили до німецького полону.

Доля фронту спіткала і його командування.

Загинула вся штабна колона на чолі з командувачем фронту Кірпоносом.

Сталін дозволив відступити військам тоді, коли вже було запізно



Оборона Севастополя-250днів.

Невдовзі після цього була залишена Одеса, потім радянські війська були розбиті в Криму, але зуміли закріпитися в Севастополі, героїчна оборона якого тривала 250 днів.



Таким чином, протягом літа-осені 1941 р. німецькі війська захопили всю Правобережну і більшу частину Лівобережної України та Крим. Некупованими залишилися лише східні райони Харківської області, частина Донбасу, а також невеликий клаптик кримської землі з Севастополем.

Невдалі спроби радянського контрнаступу в Україні

В грудні 1941 р. радянські війська провели успішну наступальну операцію під Москвою. Передбачалося, що наступ під Москвою перетвориться у загальний наступ Червоної армії на всіх фронтах. Але події засвідчили нереальність і безпідставність цих планів.

Адже можливості й ресурси радянських військ унаслідок зимового наступу були вичерпані, а резерви ще не підготовлені.



Барвінківська операція-Харків травень 42р.

Керченско-Феодосийская операція гр .41-тр.42рр

